

KATALOG ZABYTKÓW SZTUKI W POLSCE

TOM III

WOJEWÓDZTWO KIELECKIE

POD REDAKCJĄ

JERZEGO Z. ŁOZIŃSKIEGO

I BARBARY WOLFF

ZESZYT 2

POWIAT IŁŻECKI

PAŃSTWOWY INSTYTUT SZTUKI
DZIAŁ INWENTARYZACJI ZABYTKÓW

Inwentaryzację powiatu iłżeckiego przeprowadzili

OLGIERD PUCIATA
i
ZYGMUNT ŚWIECHOWSKI

Bibliografię sprawdziła i uzupełniła
ZOFIA WINIARZ

Informacje historyczne i historyczno-urbanistyczne przejrzał
HENRYK RUTKOWSKI

KATALOG ZABYTKÓW SZTUKI W POLSCE

Redaktor naczelny: Jerzy Z. Łoziński, 2-ca redaktora naczelnego:
Barbara Wolff, asystenci redakcji: Ryszard Brykowski, Zofia Winiarz.
Redakcja mieści się w Państwowym Instytucie Sztuki, Warszawa
ul. Długa 26

BAŁTÓW

KOŚCIÓŁ PAR. p. w. Matki Boskiej Bolesnej. Pierwotny wspomniany 1326. Obecny wzniesiony 1904—9 wg planów z 1898 *Konstantego Wojciechowskiego*, z nieznacznymi partiami wcześniejszej budowl z końca w. XVII. — Dwa ołtarze rokokowe 2. poł. w. XVIII: 1. z rzeźbami śś. Barbary i nieznaney oraz obrazami św. Anny Samotrzcę 1. poł. w. XVIII i Chrystusa dającego chustę św. Weronice w. XVIII; 2. z rzeźbami śś. Franciszka Ksawerego i Jana Nepomucena oraz krucyfiksem rzeźbionym w. XVIII i obrazem świętej w. XVIII. Chrzcielnica piaskowcowa, późnorenesansowa, z nakryciem drewnianym w. XVIII. Dwa konfesjonały w. XVIII. Obrazy: Ukrzyżowania i Pochodu na Golgotę z postaciami w strojach polskich ok. 1660, zniszczony; Św. Rodziny z końca w. XVIII. Pacyfikał w kształcie krzyża, w. XVIII. Relikwiarz w. XVIII z relikwiami św. Franciszka z Asyżu.

FIGURY PRZYDROŻNE. Pocz. w. XIX. Kamienne. 1. W formie niskiej kolumny na czworobocznym postumencie, dźwigającej kapliczkę o czterech filarkach, krytą czterospadowym dachem; w niej figurka Chrystusa Frasobliwego. — 2. Rzeźba św. Jana Nepomucena na cokole, ludowa.

BRODY IŁŻECKIE

POZOSTAŁOŚCI ZAKŁADÓW PRZEMYSŁOWYCH. Tama ziemna i przepust na rzece Kamiennej, z ok. 1823—46, częściowo w ruinie, rozerwane podczas powodzi 1903. Przepust z ciosów kamiennych, o przśśłach filarowo-arkadowych przesklepionych łukami odcinkowymi; przy licu filarów zwężające się ku górze półkolumny.

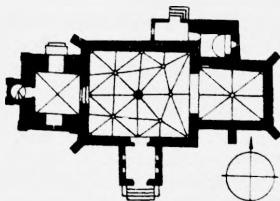
CHOTCZA

KOŚCIÓŁ PAR. p. w. Św. Trójcy. Parafia istniała w. XIV. Kościół drewniany wzmiankowany 1440, spalony 1743; na jego miejscu obecna kaplica Św. Trójcy. Kościół par. drewniany wzniesiony 1754 na nowym miejscu, spalony 1906; tamże zbudowany 1911—4 obecny murowany wg planów budowniczego *Rudolfa Mejera*.

KAPLICA p. w. Św. Trójcy. Z pocz. w. XIX. Orientowana. Murowana. Jednoprzestrzenna, na planie prostokąta, z prostokątną zakrystią od pd. Wewnątrz kryta stropem drewnianym. Dach dwuspadowy. — Rzeźba ludowa Chrystusa Miłosiernego.

CHYBICE

KOŚCIÓŁ PAR. p. w. św. Małgorzaty. Fundowany 1362 przez Świeśława i Macieja ze Śnieżkowic, kanoników krakowskich, odnawiany m. i. 1617, w. XVIII i 1841. Gotycki. Orientowany. Murowany z ciosów piaskowcowych. Nawa na rzucie prostokąta z węższym prostokątnym prezbiterium i przylegającą do niego od pn. kwadratową zakrystią, której przedłużenie ku zach., przy nawie, stanowi



Kościół par. w Chybycach 1:750

- późniejszy składzik. Przy nawie od zach. wieża na rzucie kwadratu częściowo ceglana, z czworobocznym ryzalitem od frontu mieszczącym kręcone schody. Przy nawie od pd. późniejsza kruchta. Wewnątrz
- 13 pośrodku nawy (fig. 13) ośmioboczny filar o profilowanym cokole i wyodrębnionej części górnej, podtrzymujący żebra sklepień: w części zach. krzyżowo-żebrowych, w części wsch. opartych na schemacie gwiaździstym. Na przecięciach żebrowych gładkie okrągłe zworniki, spływy wsparte na profilowanych wspornikach. W prezbiterium sklepienie krzyżowo-żebrowe ze zwornikiem, spływy żebrowe wsparte na wspornikach w kształcie masek zwierzęcych. Zakrystia sklepiona kolebkowo, składzik i kruchta kryte stropem płaskim. Nawa i prezbiterium wzmocnione na narożach szkarpami dwuuskokowymi. Wieża na narożach opilastrowana. Otwory okienne poszerzone, z wyjątkiem okna zakrystii oraz okna w ścianie wsch. prezbiterium, zamkniętego trójlistnym przezroczem. Portale: 1. z kościoła do zakrystii gotycki, ostrołukowy o drzwiach żelaznych wzmocnionych antabami; 2. z zakrystii do składziku gotycki, o trójkątnym wykroju górnej części; 3. z wieży do kościoła z datą 1710. Dachu nawy i prezbiterium dwuspadowe, na
- 27 wieży czterospadowy. — Ołtarz główny (fig. 27) 1. poł. w. XVII, z herbami Syrokomla i Pobóg; rzeźby św. Michała, Katarzyny i Małgorzaty 1. poł. w. XVII; obrazy: Matki Boskiej Częstochowskiej

i Nieustającej Pomocy pocz. w. XVIII, w drewnianej sukience i koronach, św. Małgorzaty ok. poł. w. XVIII, w miedzianej sukience oraz św. Katarzyny Sieneskiej i Joanny I. poł. w. XVII. Dwa ołtarze boczne o charakterze późnobarokowym w. XVIII: lewy z obrazami św. Jana Nepomucena i Trójcy Św. w. XVIII, prawy z obrazem Pietà w. XVII, przemalowanym. Ambona zapewne I. poł. w. XVIII. Chrzcielnica renesansowa, drewniana z czaszą puklowaną. Kropielnica późnogotycka kamienna, o kształcie kielichowym. Krucyfiks zapewne w. XVI. Rzeźba zakonnika barokowa. Tablica erekcyjna 1362, kamienna. Tablica nagrobna Jana Nepomucena Dunin Karwickiego generał-majora Wojsk Polskich (zm. 1807). Kołatka wielkopostna drewniana 1878, wykonana przez stolarza *Wojciecha Kalitę*. Relikwiarz 1724 z herbem własnym Franciszka Aleksandra Szembeka kasztelana wiślickiego i Lubicz jego żony, Krystyny z Jagniątkowskich. Dzwon 1565 z herbem Odrowąż, literami P B i przedstawieniem Chrystusa na krzyżu.

FIGURA N. P. Marii przy kościele. Barokowa. Kamienna, polichromowana, na czworobocznym słupie. Otoczona kratą żeliwną z pocz. w. XIX.

CIEPIELÓW

OSADA. Miasto prywatne założone we wsi Ciepeliów 1548 przez rotmistrza, późniejszego starostę wiskiego i felińskiego Marcina Kazanowskiego, początkowo pod nazwą Grzymałów. Później własność Pia-seckich, pocz. w. XVIII Denhoffów, potem Sanguszków, Karczewskich i Czarneckich. Obecnie osada położona na stoku pd. brzegu Itzanki, z czworobocznym rynkiem przy trakcie Zwoleń—Opatów. Przy zach. narożu rynku kościół par. Na przeciwnym brzegu Itzanki wieś Ciepeliów Stary.

KOŚCIÓŁ PAR. p. w. Podwyższenia Krzyża Św. Pierwotny kościół drewniany istniał 1326. Obecny murowany ok. 1923—30 wg projektu *Stefana Wąsa*, wzniesiony na miejscu drewnianego. — Tabernakulum drewniane w. XVIII. Chrzcielnica drewniana 1726. Obraz Matki Boskiej Miłosiernej w. XVIII.

DZIURKÓW

KAPLICZKA PRZYDROŻNA. Z I. poł. w. XIX. Murowana. Na rzucie prostokąta, kryta dachem dwuspadowym z blendą w trójkątnym szczycie. Otwór wejściowy ujęty w dwa pilastry. Wewnątrz figurka ludowa św. Jana Nepomucena.

GRABOWIEC

WIEŚ. Miasto lokowane 1601 przez Krzysztofa Krzyżanowskiego. Obecnie brak śladów założenia miejskiego.

KOŚCIÓŁ PAR. p. w. św. Mikołaja. Fundowany 1626 przez Mikołaja Skarszewskiego, kasztelana sandomierskiego, konsekrowany 1629, odnawiany m. i. 1888 i 1921. Usytuowany na lekkim wznie-

sieniu, otoczony murem z wnękami od strony wewnętrznej oraz wmurowanymi w jego obręb, na osi kościoła, kostnicą od wsch. i dzwonnica od zach. Wczesnobarokowy. Orientowany. Murowany z cegły, tynkowany. Nawa trzyprzęsłowa na rzucie prostokąta z węższym dwuprzęsłowym, prostokątnym prezbiterium o narożach wsch. zaokrąglonych; przy nim od pn. kruchta, od pd. zakrystia. Nawa i prezbiterium o sklepieniach żaglastych, oddzielonych parami gurtów; ściany podzielone na przęsła parami pilastrów podtrzymujących belkowanie. Kruchta i zakrystia sklepione krzyżowo. W zach. części nawy trójarkadowy chór muzyczny o falistej linii parapetów w. XVIII. Elewacje zewnętrzne rozczłonkowane parami pilastrów dźwigających profilowany gzyms, ożywione podziałami ramowo-płycinowymi. Okna zamknięte łukiem odcinkowym, w skromnych obramieniach. Fasada zach. trójdzielna o dwóch kondygnacjach, zwieńczona wolutowym szczytem z wazonami, zakończonym trójkątnie z datą 1626. Trzy portale kamienne z czasów budowy kościoła: dwa prostokątne, jeden zamknięty łukiem odcinkowym. Drzwi do zakrystii rokokowe, ok. poł. w. XVIII. Dachy dwuspadowe ze starym wiązaniem storczykowym. — W nowym ołtarzu głównym obrazy N. P. Marii w drewnianej sukience i Madonny z Dzieciątkiem oraz tabernakulum, w. XVIII. Prospekt organowy rokokowy 2. poł. w. XVIII. Chrzcielnica kamienna pocz. w. XVIII z rokokową pokrywą. Ośiem lichtarzy drewnianych w. XVIII. Obrazy: Matki Boskiej z śś. Anną i Janem, klasycystyczny z końca w. XVIII oraz świętego z końca w. XVIII lub pocz. w. XIX. Krucyfiks z końca w. XVII lub pocz. w. XVIII. W elewacji wsch. kościoła, w niszy rzeźba kamienna w. XVIII.

DZWONNICA. Zapewne współczesna kościołowi. Murowana z cegły, tynkowana. Czworoboczna, dwukondygnacyjowa, nakryta dachem czterospadowym, zakończonym latarnią z kopułką. Na narożach pilastry, ściany ożywione płycinami. Otwór wejściowy i okienne w ujęciach uszakowatych.

ILŻA

MIASTO POWIATOWE. Do końca w. XVIII ośrodek dóbr bpów krakowskich. Zapewne już w. XII przy grodzie osada rzemieślniczo-handlowa. Zniszczona 1241 i 1260 przez Tatarów. Lokacja miasta na prawie niemieckim przed 1294. Obwarowane murem 2. poł. w. XIV przez bpa Floriana z Mokrska. Po pożarze pocz. w. XVI odnowienie murów (rozebranych ostatecznie 1821). W. XVI i później słynny ośrodek garncarstwa. Miasto niszczone pożarami m. i. 1655—57, 1744 i 1831. Położone przy trakcie z Radomia na Opatów, Sandomierz, na lekkim stoku zach. brzegu rzeczki Ilżanki, z czworobocznym rynkiem i dość regularną siatką ulic. Od pn.-zach. na wyższym tarasie kościół par. dominujący nad miastem. Od wsch. po przeciwnej stronie rzeki, na wysokim wzgórzu ruiny zamku biskupiego. Na pn.-wsch.

od kościoła nowy plac. U podnóża wzgórza zamkowego od pd., przy wjeździe do miasta kościół szpitalny św. Ducha. Zabudowa murowana w. XIX—XX.

KOŚCIÓŁ FARNY p. w. Wniebowzięcia N. P. Marii. Pierwotny istniał 1326. Obecny wzniesiony 1603 z fundacji Marcina Szyszkowskiego, późniejszego bpa krakowskiego, konsekrowany 1634. Zniszczony w latach 1655 i 1657, spalony 1740 (dach) i 1832. Wielokrotnie restaurowany, m. i. 1908. Mur i zabudowania otaczające kościół tworzą nieregularny wielobok: od pd. i wsch. mur z bramą i kostnicą, w narożniku pd.-zach. dzwonnica; na pn. od dzwonnicy załamujący się ku wsch. ciąg zabudowań parafialnych, otaczających cmentarz kościelny od zach. i pn. Kościół orientowany. Murowany z kamienia łamanego, tynkowany. Korpus trójnawowy, bazylikowy, trójprzęsłowy, z wyższym i niższym, dwuprzęsłowym prezbiterium zamkniętym półkoliście; przy prezbiterium od pn. zakrystia i nad nią skarbczyk, sklepienie kolebkowo-krzyżowe. Do zakrystii i nawy pn. przylega okrągła wieża z klatką schodową nakryta kopułką z latarnią. Nawa pd. przedłużona ku wsch. wzdłuż prezbiterium o jedno przęsło, przy którym od pd. dobudowana 1629 kaplica Św. Krzyża fundacji bpa Marcina Szyszkowskiego; przy nawie pd. prostokątna kruchta. Całość budynku, za wyjątkiem kaplicy, opięta szkarpami. Wewnątrz nawa główna otwarta do naw bocznych arkadami filarowymi. Sklepienia kolebkowe z lunetami; w nawach bocznych wydzielone za pomocą gurtów sklepienia krzyżowe z żebrowanymi, spływającymi na wsporniki. Ściany nawy głównej rozczłonkowane pilastrami jońskimi, podtrzymującymi bogato profilowane belkowanie. Stiukowa dekoracja sklepienna 1. poł. w. XVII, w nawie głównej w formie profilowanych żeber i wałków ujmujących pola geometryczne, w prezbiterium w formie żeber ze zwornikami w kształcie rozet i tarcz herbowych z herbem Ostoja bpa Szyszkowskiego. Otwory okienne w skromnych obramieniach w. XVII, w nawach bocznych półkoliste, w kruhcie eliptyczne w. XVIII. Portale: 1. w fasadzie zach. z pocz. w. XVII, piaskowcowy, o wydatnym trójkątnym zwieńczeniu z kartuszem herbowym Ostoja; 2. analogiczne zwieńczenie portalu zewnętrznego nawy pn.; 3. do zakrystii kamienny z 1. poł. w. XVII, uszakowaty z wolutkami i kartuszem herbowym Ostoja, z drzwiami żelaznymi kutymi, wzmocnionymi antabami. Budynek kryty dachem dwuspadowym, obniżonym, z wieżyczką na sygnaturkę. Kaplica Św. Krzyża (zw. Szyszkowskiego; fig. 16). 16 Wzniesiona 1629, późnorennesansowa. Murowana z ciosów piaskowca. Na planie kwadratu, nakryta kopułką na pendentywach, z latarnią. Wnętrze oświetlone trzema okrągłymi, rozglifionymi oknami. Polichromia w. XVIII ze scenami z legendy Krzyża Św. Zewnątrz wyodrębniona partia cokołu, gładkie ściany ujęte na narożach ciosami rautowymi. Kamienna latarnia o arkadkach przedzielonych pilasterkami,

- ozdobionymi rozetami i ornamentem cekinowym. Arkadowe wejście od strony nawy ujęte w portal (fig. 23) piaskowcowo-marmurowy ok. 1630, o dwu kolumnach jońskich dźwigających belkowanie i trójkątny tympanon z kartuszem herbu Ostoja; na gzymsie tympanonu stiukowe rzeźby aniołów. — Ołtarz główny (fig. 28), wczesnobarokowy 1629, z bogatą rzeźbą figuralną śś. Wojciecha, Stanisława bpa, Marcina, Pawła, Kazimierza, Stanisława Kostki, Michała, Gabriela, Rafała, czterech ewangelistów oraz Aarona i Mojżesza; obraz Niepokalanego Poczęcia N. P. Marii pocz. w. XIX w sukience srebrnej w. XVIII, z herbem Habdank i literami M P N P; antepedium ok. poł. w. XVIII o bogatym ornamentcie winnych gron; tabernakulum w. XVIII z krucyfiksem. Cztery analogiczne ołtarze boczne, późnobarokowe przed poł. w. XVIII, z rzeźbami świętych (fig. 64) i obrazami Trójcy Św., Matki Boskiej z śś. Anną i Joachimem oraz św. Antoniego. Ołtarz boczny ok. poł. w. XVII wczesnobarokowy, marmurowy, częściowo uszkodzony, pochodzący z katedry wawelskiej, z obrazem św. Józefa 2. poł. w. XVII. Ołtarz boczny ok. poł. w. XVIII, marmurowy, z obrazem św. Karola Boromeusza po 1750. Ołtarz boczny późnobarokowy ok. 1757, marmurowy, fundowany przez ks. Piotra Podlodowicza. Ołtarz w kaplicy Św. Krzyża o charakterze klasycystycznym. Tabernakulum ok. poł. w. XVIII (w skarbczyku). Ambona późnobarokowa przed poł. w. XVIII z bogatym zapleciem oraz baldachimem z kartuszem. Chór muzyczny późnobarokowy w. XVIII, drewniany z malowidłami treści symbolicznej wmontowanymi w balustradę. Prospekt organowy rokokowy po poł. w. XVIII. Chrzcielnica kamienna pocz. w. XVIII z nakrywą drewnianą z herbem Habdank. Dwie kropielnice ok. poł. w. XVIII z czarnego marmuru. Lavabo 31 kamienne 1. ćw. w. XVII. Stalle (fig. 31) cztero- i ośmioosobowe z 1. poł. w. XVII, przerobione 1779 kosztem ks. Jerzego Kułagowskiego kanonika krakowskiego i sandomierskiego, z dodaniem wczesnoklasycystycznej dekoracji reliefowej w formie medalionów z głowami czterech ewangelistów, emblematami Kapłaństwa, Męczeństwa, Wierności, Matki Boskiej i Chrystusa oraz dekoracją wstęgową. Osiem konfesjonałów późnobarokowych 1. poł. w. XVIII. Piętnaście ławek o charakterze barokowym ok. poł. w. XVIII. Balustrada w prezbiterium 2. poł. w. XVIII. Szafka ścienna w prezbiterium z drzwiami żelaznymi, kutymi, wzmocnionymi antabami. Szafa w zakrystii ok. 1779 fundacji ks. Jerzego Kułagowskiego; podobna ścienna. Fotel z końca w. XVII. Lichtarze: cztery drewniane w. XVIII, osiem cynowych 1. poł. w. XVIII, czternaście mosiężnych w. XVIII. Krata drzwiowa z kościoła do kruchty w. XVII. Obrazy: Matki Boskiej Różańcowej z śś. Franciszkiem i Klarą 2. poł. w. XVII, świętego z końca w. XVIII, Chrztu w Jordanie po poł. w. XVIII, Św. Rodziny 1. poł. w. XIX. Sześć krucyfiksów: koniec w. XVII lub pocz. w. XVIII, trzy 1. poł. w. XVIII, 1753 i 2. poł. w. XVIII. Rzeźba św. Dominika

z końca w. XVII (w skarbczyku). Epitafia: 1. Jana Strzemaskiego, kanonika łączyckiego (zm. 1588), marmurowe, inskrypcyjne; 2. i 3. Jana Szyszkowskiego i Anny z Sienińskich Szyszkowskiej, obydwa ufundowane 1620 przez bpa Marcina Szyszkowskiego, dla jego brata i matki, kamienne, inskrypcyjne, z herbami Ostoja (w kaplicy Św. Krzyża); 4. Szymona Franciszka (zm. 1632) i Mateusza (zm. 1647) Wolczyńskich, notariuszy królewskich, kamienne, inskrypcyjne; 5. Hieronima z Szadokrzyc Sadokierskiego sekretarza królewskiego (zm. 1660), z czarnego marmuru, z herbem Nałęcz i dwiema książkami ujętymi w woluty; 6. ks. Piotra Podlodowicza (zm. 1757), marmurowe; 7. Józefa Rogallego kanonika krakowskiego (zm. 1759), z czarnego marmuru, z portretem na blasze (fig. 68). Tablica z inskrypcją o wzniesieniu kościoła przez bpa Marcina Szyszkowskiego 1603, marmurowa, w późnorenansowym obramieniu z piaskowca, z herbem Ostoja. Na zewnątrz kościoła dwie kamienne tablice pamiątkowe: w związku ze zniszczeniami kościoła 1655—57 oraz pożarem miasta 1744. Kielichy: późnorenansowy pocz. w. XVII z herbem Ostoja i literami P S C W oraz rokokowy ok. 1744 fundowany przez ks. Józefa Rogallego. Relikwiarze: pocz. w. XVII w formie krzyża z relikwiami św. Stanisława Kostki oraz 1765. Tacka 1635 (fig. 78) z herbem Poraj i literami I Z M. Bęben żelazny w. XVII. Ornaty nowe: z kolumną haftowaną 2. poł. w. XVII oraz z użytymi wtórnie aplikacjami pocz. w. XVIII. Biblioteka: ok. 150 starodruków z w. XVI, XVII i XVIII, treści przeważnie teologicznej, w oprawach skórzanych wykonanych w Polsce z tłoczonym ornamentem medalionowym i roślinnym; wśród nich wydane z drzeworytami w Kolonii 1530, 1535, 1550, 1553 i w Paryżu 1542.

68

78

Na cmentarzu kościelnym: nagrobek Jadwigi Krakowińskiej (zm. 1831), kamienny, klasycystyczny, otoczony współczesną kratą; krzyż kamienny 1847, na postumencie.

DZWONNICA. Wzniesiona 1758. Murowana, otynkowana. Na planie kwadratu. Podpiwniczona, pięciokondygnacyjowa, w dwóch górnych kondygnacjach ośmioboczna.

BRAMKA w murze cmentarnym od pd. Z w. XVII. Otwór arkadowy z profilowaną archiwoltą ujęty w pilastry jońskie z belkowaniem; całość zwieńczona szczytem z okulesem. Krata żelazna kuta w. XVII.

ZABUDOWANIA PARAFIALNE. Otaczają cmentarz kościelny od pn.-zach. Z 1. poł. w. XVII, wielokrotnie przekształcane z zatarciem charakteru stylowego. Murowane z kamienia łamanego, tytkowane. Piętrowe, jednotraktowe, nakryte dachem dwuspadowym. Ponad otworem drzwiowym nadproże piaskowcowe 1. poł. w. XVII z herbem Ostoja. Kilka obramień okiennych z piaskowca.

KAPLICA CMENTARNA. Z 1. poł. w. XIX. Murowana, tytkowana. Na rzucie prostokąta, nakryta dachem dwuspadowym.

KOŚCIÓŁ I DAWNY SZPITAL p. w. Św. Ducha. Erygowane 1448 przez Zbigniewa Oleśnickiego bpa krakowskiego.

A. **KOŚCIÓŁ**. Z w. XV, zniszczony w czasie I. wojny światowej, odbudowany po 1922, częściowo zniszczony 1945. Orientowany. Murowany z kamienia łamanego, tynkowany. Krótka, prostokątna nawa z wyższym kwadratowym prezbiterium i przylegającą do niego od pn. prostokątną zakrystią. W prezbiterium i zakrystii sklepienia kolebkowe, w nawie strop, zniszczone. Na narożach szkarpy. Wysoki, gontowy dach dwuspadowy z naczółkiem w elewacji zach., z wieżyczką na sygnaturkę. Otwór wejściowy od zach., o profilowanym nadprożu. — Tablica nagrobna Jana Spinka notariusza (zm. 1632), z szarego marmuru.

B. **DAWNY BUDYNEK SZPITALNY**. Na miejscu szpitala z w. XV wzniesiony obecny 1754 z fundacji bpa Andrzeja Stanisława Kostki Żałuskiego. Położony na pd. od kościoła, w licu ulicy. Murowany, tynkowany. Parterowy, na rzucie prostokąta. Dwutraktowy z sienią pośrodku i parami analogicznych pomieszczeń po bokach. Wnętrza przykryte nowymi stropami, zachowany jedynie strop drewniany w trakcie zach., wsparty na belkach podciągowych. Dach czterospadowy. Przy otworze wejściowym tablica erekcyjna 1754, z czarnego marmuru, z herbem Junosza i insygniami bpa Żałuskiego.

I **RUINY ZAMKU** (fig. 1). Zamek w Iłży istniał w. XIII jako drewniany, z murowaną okrągłą wieżą. Murowany wzniesiony przez bpa krakowskiego Jana Grota ok. 1340, rozbudowany przez bpa Floriana z Mokrska 2. poł. w. XIV, odnowiony pocz. w. XVI przez bpa Jana Konarskiego, poszerzony ok. 1560 przez bpa Filipa Padniewskiego na renesansową rezydencję. W części mieszkalnej uzupełniony przez bpa Marcina Szyszkowskiego ok. 1618. Zniszczony podczas wojen szwedzkich, odnowiony przez bpa Andrzeja Trzebickiego 1670, restaurowany w. XVIII przez bpów krakowskich Jana Aleksandra Lipskiego (ok. 1732), Andrzeja Stanisława Żałuskiego (ok. 1760) oraz Kajetana Sołtyka (ok. 1782). Pocz. w. XIX zamieniony na szpital austriacki, spalony, popadł w ruinę. Usytuowany na górze wznoszącej się wysoko ponad doliną rzeki Iłżanki, z rozciągającym się u podnóża miastem. Wzniesiony z kamienia łamanego wzmocnianego na narożach ciosami. Podpiwniczona, średniowieczna część zamku, zajmująca szczyt wzgórza, zachowana w stanie szczątkowym, na rzucie nieregularnego owalu, z okrągłą wieżą w. XIII od pd. i podstawą kwadratowej wieży w. XIV od zach. Od wsch. ślady wjazdu i resztki bramy; nieco poniżej, na stoku pn.-zach. pozostałości fortyfikacji i budowli mieszkalnej z w. XVI: resztki bastei i jedna ze ścian zewnętrznych z strzelnicami kluczowymi. W otoczeniu porozrzucane luźne elementy kamieniarki z w. XVI i pocz. w. XVII.

STARY DOM ul. Podzamcze nr 13. Zapewne z w. XVIII, przebudowany. Murowany. Parterowy, na rzucie wydłużonego prostokąta.

kąta, jednotraktowy, z piwnicami sklepiionymi kolebkowo. Otwory okienne z trójkątnymi zwornikami piaskowcowymi. Dach pulpitowy.

FIGURY PRZYDROŻNE. 1. Z 1707, piaskowcowa, w formie kolumny na postumencie z głowicą dźwigającą czworoboczną część górną z zatartymi płaskorzeźbami. Na postumencie relief z wyobrażeniem św. Hieronima i napisem. — 2. Z pocz. w. XIX. Murowana, tynkowana, w formie słupa z czworoboczną częścią górną nakrytą daszkiem dwuspadowym.

JASIENIEC

KOŚCIÓŁ PAR. p. w. Serca Jezusowego. Powstał 1921 przez rozbudowanie kaplicy murowanej z 1821. Kaplica klasycystyczna na rzucie koła z portykiem dwukolumnowym od frontu, o otworach okiennych zamkniętych półkoliście, umieszczonych w niszach, stanowi część zach. obecnego kościoła. — Na cmentarzu kościelnym klasycystyczny pomnik Matuszewiczów z pocz. w. XIX.

KAZANÓW

OSADA. Miasto lokowane 1566 przez rotmistrza Marcina Kazanowskiego, dziedzica sąsiedniego Miechowa. Położone na pn. brzegu Iłżanki. Pozostałością dawnego założenia czworoboczny, wydłużony plac targowy w rozszerzeniu drogi Ciepeliów—Wielgie—Tczów; zabudowa mieszana parterowa, kościół par. w zach. części osady.

KOŚCIÓŁ PAR. p. w. Przemienienia Pańskiego. Pierwotna kaplica wystawiona 1550. Parafia erygowana zapewne przy lokacji miasta. Nowy kościół drewniany zbudowany 1673. Na jego miejscu obecny, wzniesiony 1788—90 z fundacji Jana Kantego Wąsowicza, łowczego stężyckiego; rozbudowany 1926—34 przez arch. *Józefa Bereta*. Położony na prostokątnym cmentarzu otoczonym starym murem z okrągłymi kapliczkami w narożach, zapewne w. XVIII/XIX. Zwrócony prezbiterium na pd. Pozostałość dawnego kościoła stanowi półkoliście zamknięte prezbiterium oraz większa część prostokątnej nawy; zakryta od wsch. 1866. Pn. część nawy, kaplice i zakryta od zach. oraz sklepienia dobudowane 1929—34. — Ołtarz główny ok. 1810—5, z dekoracją rokokową, rzeźbami śś. Piotra i Pawła oraz obrazem Przemienienia Pańskiego w. XVIII. Dwa ołtarze boczne barokowo-klasycystyczne pocz. w. XIX, w prawym obraz św. Mikołaja z tegoż czasu. Ambona ok. 1810—5. Epitafium Antoniego Korwin Kochanowskiego, senatora i kasztelana królewskiego (zm. 1832), marmurowe, klasycystyczne. Monstrancja barokowa 1. poł. w. XVIII. Kielich barokowy 1711 fundacji ks. Alberta Piastowicza. Pacyfikał 1. poł. w. XVIII. Kociołek barokowy. Ornaty: cztery z tkanin w. XVIII, jeden z pasa polskiego koniec w. XVIII.

KOCHANÓWKA

FIGURA PRZYDROŻNA. Z pocz. w. XIX. Murowana z cegły, tynkowana. W formie słupa z czworobocznym cokołem i rozszerzoną, opilastrowaną częścią górną, nakrytą daszkiem dwuspadowym.

KRĘPA

KOŚCIÓŁ PAR. p. w. śś. Piotra i Pawła. Pierwotny wzmiankowany 1326. Obecny murowany wzniesiony 1911—30 na miejscu drewnianego z 1774—8. — Ołtarz boczny barokowy 2. poł. w. XVIII (dawny główny), z rzeźbami Boga Ojca w otoczeniu aniołów, śś. Piotra i Pawła, obrazem św. Tekli w. XVIII oraz tabernakulum w. XVII. Ołtarzyk późnorennesansowy 1. poł. w. XVII z rzeźbą św. Anny Samotrzcę. Prospekt organowy w. XVIII z rzeźbami aniołów. Chrzcielnica miedziana w. XVIII na postumencie drewnianym i żelaznym trójnogu. Dwie kropielnice miedziane w. XVIII. Konfesjonał rokokowy 2. poł. w. XVIII. 24 świeczniki drewniane barokowe. Obrazy: Matki Boskiej Bolesnej ok. poł. w. XVII w nowej sukience, św. Barbary w. XVII silnie przemaalowany, św. Piotra w. XVIII, nieznannej świętej w. XVIII ludowy, św. Floriana pocz. w. XIX w ramie empire, Matki Boskiej Niepokalanego Poczęcia pocz. w. XIX. Rzeźba św. Rocha w. XVIII. Rzeźby ludowe: krucyfiks, Matka Boska i św. Jan, śś. Barbara i Stanisław. Relikwiarz srebrny Drzewa Krzyża Św. z końca w. XVII.

KRZYŻANOWICE

KOŚCIÓŁ PAR. p. w. Wszystkich Świętych. Pierwotny erygowany 1. poł. w. XV. Obecny wystawiony w. XX na miejscu drewnianego z w. XVIII. — Na słupach bramy ogrodzenia dwa rokokowe wazony kamienne.

DZWONNICA. Zapewne w. XVIII. Murowana, tynkowana. Czworoboczna, trójkondygnacyjowa, nakryta dachem czterospadowym. Wewnątrz krucyfiks ludowy.

DAWNY DWÓR. Wzniesiony 1801, później przekształcony. Murowany. Parterowy, na planie prostokąta, z ryzalitem środkowym od strony podjazdu, kryty dachem dwuspadowym. Przekształcony przez nadbudowę jednej kondygnacji ponad bocznym ryzalitem. Wewnątrz klatka schodowa 2. poł. w. XIX. W elewacji frontowej tablica erekcyjna z datą 1801, herbem Junosza i nazwiskiem Roch z Chyrzowa Rome(?). — Zachowane założenie ogrodowe z pocz. w. XIX oraz częściowo zabudowania dworskie. W ogrodzie pomnik kamienny: rzeźba postaci świeckiej z pocz. w. XIX.

- 79 FIGURA PRZYDROŻNA (fig. 79). Kamienna. W formie krzyża o walcowatych ramionach oplecionych winną latoroślą, na postumencie dźwigającym ponadto rzeźbioną grupę Pietà. Płyciny postu-

mentu z alegorycznym reliefem figuralnym, herbami Ostoja, Habdank i Rawicz oraz nazwiskiem Jan Stanisław Doleski i datą 1706.

KRZYŻANÓWKA

FIGURA PRZYDROŻNA. Z pocz. w. XIX, ludowa. Murowana w formie słupa na cokole, z czworoboczną częścią górną otwartą arkadkami, krytą daszkiem czterospadowym z podwójnym krzyżykiem i kurkiem z kutego żelaza. Figurka ludowa Chrystusa Frasobliwego.

KRZYŻOWA WOLA

CHAŁUPA nr 146. Z ok. 1850. Drewniana, konstrukcji zrębowej, kryta dachem czterospadowym.

LIPSKO

OSADA. Miasto lokowane zapewne 2. poł. w. XVI, położone na pn. brzegu Krępianki przy skrzyżowaniu dróg Iłża—Solec i Opatów—Zwoleń. W. XVI własność Krępskich, Wolskich, Gostomskich, w. XVII Oleśnickich i Denhoffów, w. XVIII Sanguszków. Przy pd.-wsch. narożu czworobocznego rynku kościół par.

KOŚCIÓŁ PAR. p. w. Św. Trójcy. Wzniesiony 1614 na miejscu drewnianego(?), z fundacji Mikołaja Oleśnickiego kasztelana radomskiego i jego żony Zofii z Lubomirskich; konsekrowany 1686, przekształcony 1844 wg projektu *Henryka Marconiego*. Orientowany. Murowany z kamienia, tynkowany. Jednonawowy z węższym, wielobocznie zamkniętym prezbiterium, z dobudowaną od pn. prostokątną zakrystią; od zach. czworoboczna wieża. Wnętrze przesklepione kolebkowo-krzyżowo z wyrabianymi w tynku żebrami i ornamentem w kształcie serc, w zakrystii sklepienie krzyżowo-żebrowe. Zewnątrz ściany opięte szkarpami z tarczami herbowymi Dębno i Śreniawa. Otwory okienne w prezbiterium ostrołukowe, w nawie przemurowane, zamknięte półkoliście. Dachy nowe, obniżone, ślad dawnego widoczny na ścianie wieży. Nad portalem wejściowym tablica fundacyjna 1614. Portal do zakrystii kamienny, w ośli grzbiet. — Ołtarze nowe, w głównym obrazy Matki Boskiej z Dzieciątkiem i Trójcy Św. w. XVIII oraz rzeźby barokowe śś. Piotra i Pawła; w bocznych obrazy św. Walentyna w. XVII i Veraikon. Chrzcielnica kamienna pocz. w. XVII z blaszaną pokrywą. Feretron ok. 1840 z obrazami Św. Rodziny i Przemienienia Pańskiego.

LUBIENIA

KAPLICZKA PRZYDROŻNA. Z pocz. w. XIX. Murowana z kamienia. Na planie prostokąta, sklepiona, nakryta dachem dwuspadowym. Wewnątrz rzeźba ludowa św. Jana Nepomucena.

MIRZEC

- KOŚCIÓŁ PAR. p. w. św. Leonarda. Pierwotny istniał 1326. Obecny zbudowany 1844—50, na miejscu drewnianego. Późnoklasycystyczny. Orientowany. Murowany. Trójnawowy, na planie prostokąta z wydzielonym prezbiterium, po bokach którego zakryścia i składzik. W nawie głównej i prezbiterium sklepienie kolebkowe, w bocznych, otwartych do głównej arkadami filarowymi, stropy. Kondygnacje elewacji zewnętrznych rozdzielone gzymsem kordonowym, na którym wsparte półkoliste okna; przynarozne partie ścian boniowane. Elewacje wsch. i zach. z trójkątnymi szczytami; od zach. na osi wejście ujęte w pilastry. Niski dach dwuspadowy. — Ołtarz główny 42 zapewne 1. poł. w. XVII, z obrazem Św. Rodziny (fig. 42), 2. poł. w. XVI, z tłem złożonym, przemalowanym. Dwa ołtarze boczne nowe: 37 w prawym obraz św. Leonarda w otoczeniu czterech aniołów (fig. 37), późnogotycki z końca w. XV, silnie przemalowany, z rzeźbionym, drewnianym maswerkiem; dwie rzeźby o charakterze późnobarokowym; tabernakulum empirowe; w lewym obraz barokowy św. Mikołaja oraz Matki Boskiej z Dzieciątkiem w. XVII w srebrnej sukience w. XVII/XVIII. Ołtarz boczny pocz. w. XVIII, z dodanymi skrzydłami 53 pocz. w. XVII oraz płaskorzeźbą Opłakiwania Chrystusa (fig. 53), późnogotycką ok. 1500. Chrzcielnica z piaskowca o charakterze późnogotyckim. Feretron z obrazami ludowymi św. Barbary i Stanisława. Dwa świeczniki żelazne z końca w. XVIII. Dwa obrazy: Chrystusa Ukrzyżowanego barokowy oraz treści symbolicznej związanej z powstaniem 1863, malowany 1869. Krucyfiks zapewne z końca w. XVI. Rzeźba Chrystusa Zmartwychwstałego barokowa 2. poł. w. XVIII. Relikwiarz św. Prota renesansowy, odnowiony 1869, w formie krzyża z grawerowanymi symbolami ewangelistów, wysadzany nowymi kaboszonami, za wyjątkiem jednego z epoki, szlifowanego; na stopce herb nie odczytany. Ornaty: haftowany z końca w. XVIII; nowy z kolumną zapewne z końca w. XVIII. Kapa z pasa polskiego pocz. w. XIX. Moździerz żeliwny 1. poł. w. XVII.

KAPLICA p. w. św. Jana Nepomucena. Z w. XIX. Drewniana, konstrukcji słupowej, kryta dachem czterospadowym. Wewnątrz rzeźba kamienna św. Jana Nepomucena w. XVIII.

OSUCHÓW

KAPLICZKA PRZYDROŻNA. Z w. XVIII/XIX. Na czterech murowanych kolumnach namiotowy daszek gontowy; pod nim rzeźba kamienna św. Jana Nepomucena.

PAWŁOWICE

KOŚCIÓŁ PAR. p. w. św. Jana Chrzciela. Pierwotny istniał ok. poł. w. XVI. Obecny neogotycki, murowany, wzniesiony 1884—5

na miejscu drewnianego z 1753, spalonego 1882. — W zakrystii ołtarz z dawnej kaplicy benedyktynów w Chotczy, z 2. poł. w. XVII, uszkodzony, z obrazem św. Benedykta 2. poł. w. XVII. Ornat, manipularz, welum, bursa i stuła z pasów polskich.

KAPLICZKA PRZYDROŻNA. 1. poł. w. XIX. Murowana, tynkowana, na rzucie prostokąta, kryta dachem dwuspadowym. Wewnątrz figurka kamienna św. Jana Nepomucena.

PAWŁÓW

KOŚCIÓŁ PAR. p. w. św. Jana Chrzciciela. Pierwotny wspomniany 1326. Obecny na miejscu drewnianego, spalonego 1836, wzniesiony 1867—71 wg planów budowniczego *Lucjana Mierzejewskiego*, neogotycki, murowany. — Cztery rzeźby drewniane, późnorenesansowe w. XVI/XVII: śś. Zygmunta (fig. 63), Wawrzyńca, Stanisława bpa 63 i Mikołaja. Relikwiarz cynowy 1. poł. w. XIX. Ornat w. XVIII.

KAPLICA. 1. poł. w. XIX. Murowana, prostokątna, kryta dwuspadowo.

PĘTKOWICE

KAPLICA POARJAŃSKA. Z w. XVII. Murowana z kamienia łamanego, tynkowana. Na rzucie prostokąta, podpiwniczona. Sklepienie krzyżowe, w piwnicy kolebka. Fasada z trójkątnym szczytem, ujęta na narożach w cztery szkarpowe pilastry, z prostokątnym otworem okiennym i portalem piaskowcowym z tarczą herbową. Stare drzwi okute. Dach dwuspadowy.

RADKOWICE

KAPLICA p. w. św. Jana Nepomucena. Drewniana, konstrukcji słupowej, szalowana, z dachem czterospadowym, gontowym. — Rzeźba św. Jana Nepomucena 1860.

DWÓR nowy na wzniesieniu noszącym charakter sztucznego obwarowania. Obok czterechsetletnie drzewo wiąz-limak.

CHAŁUPA. Z ok. 1840. Drewniana, konstrukcji zrębowej, kryta dachem czterospadowym.

W NOWEJ KAPLICZCE PRZYDROŻNEJ rzeźba Chrystusa Frasobliwego, ludowa.

RZECZNIÓW

KOŚCIÓŁ PAR. p. w. Matki Boskiej Niepokalanego Poczęcia i św. Restytuta bpa. Pierwotny erygowany 1590. Obecny wzniesiony zapewne w końcu w. XVII, gruntownie restaurowany przed poł. w. XVIII i ok. 1850. Usytuowany na cmentarzu otoczonym murem z wnękami zapewne 1. poł. w. XVIII, z włączoną do obwodu ogrodzenia dzwonnicą, kostnicą i bramką; resztki starego zadrzewienia: dwie kilkusetletnie lipy. Kościół o charakterze barokowym, częściowo zatraconym.

Orientowany. Murowany z kamienia, tynkowany. Salowy z wielobocznie zamkniętym prezbiterium. Przy nawie czworoboczne kaplice: od pd. św. Restytuta, od pn. Matki Boskiej Bolesnej; od wsch. przylegają do kaplic: od pd. zakrystia, od pn. skarbczyk, przy kaplicy pd. od zach. kruchta. Nawa i prezbiterium przykryte nowym stropem, kaplice, otwarte do nawy arkadami o profilowanych archiwoltach, przesklepione krzyżowo. Elewacje rozczłonkowane pilastrami i płycinami, w fasadzie nisze w profilowanych obramieniach, z wazonami. W elewacji pn. nisza z późnobarokową, kamienną rzeźbą świętej. Otwory okienne zamknięte półkoliście z obramieniami ciosowymi, w kruchcie i zakrystii prostokątne w. XVII. W fasadzie w otworze okiennym ponad portalem zamkniętym łukiem eliptycznym zwornik z maszkaronem. W elewacji kaplicy pd. okno obramowane boniami z kluczem wolutowym. Portale: do kruchty kamienny z końca w. XVII, z herbem Leszczyz, zwieńczony tablicą nagrobną inskrypcyjną Korduli Małachowskiej z końca w. XVIII, ujętą stiukową dekoracją w formie liści heraldycznych; trzy kamienne o prostym profilu; nad portalem głównym kartusz herbowy Ślepowron z literami KS KW. Dachy dwuspadowe, obniżone ok. 1850. — Ołtarz główny rokokowy 2. poł. w. XVIII, z rzeźbami aniołów oraz obrazami: Niepokalanego Poczęcia ok. poł. w. XVIII, w sukience i Ofiarowania N. P. Marii w świątyni w. XVII; tabernakulum rzeźbione figuralnie, współczesne. Ołtarz boczny późnobarokowy z rzeźbami śś. Anny i Joachima oraz obrazami: św. Restytuta bpa z dwoma postaciami fundatorów, ok. 1840 i świętej w. XVII; wota z blachy miedzianej: św. Katarzyna w. XVII, Symbol Opatrzności w. XVII, św. Restytut w. XVIII oraz z przedstawieniem wołu i konia w. XVIII. Ołtarz boczny 2. poł. w. XVII z rzeźbami śś. Stanisława i Piotra oraz obrazami: Zwiastowania (w predelli) z herbami lub gmerkami i literami G F P R, Ukrzyżowania, Matki Boskiej z Dzieciątkiem (fig. 49), z aplikacjami w. XVIII, oraz świętego. Ambona 1. poł. w. XVII z rzeźbami Chrystusa, czterech ewangelistów i archanioła. Chrzcielnica (fig. 36) 1. poł. w. XVII, kamienna, z herbami Gozdawa i Leszczyz. Dwie kropielnice kamienne w. XVII. Szafa jesionowa z nastawą dębową, intarsjowana, zapewne pocz. w. XVII. Komoda w. XVII. Obrazy: św. Stanisława 2. poł. w. XVII, przemalowany; św. Hieronima 2. poł. w. XVII; dwanaście obrazów śś. apostołów w. XIX. Rzeźby: cztery krucyfiksy, 1. poł. w. XVII, pocz. w. XVIII i dwa w. XVIII; Salvator Mundi 1. poł. w. XVII; dwa aniołki i dwie główki rokokowe; nieznanymi świętymi, rokokowymi. Nagrobek Korduli z Sochockich Małachowskiej wojewodziny krakowskiej (zm. 1789), klasycystyczny, z czarnego marmuru, z drewnianą alegoryczną postacią pełnoplastyczną i srebrzoną draperią oraz owalnym portretem zmarłej. Relikwiarze: cynowy i drewniany w. XVIII; dwa pocz. w. XIX; z 1843 w kształcie trumienki z ornamentem w stylu Ludwika Filipa. Kielich ze stopą w. XVIII i czasą w. XVII. Ampułki w. XVIII. Cztery

lichtarze mosiężne w. XVII. Skrzynia 1585 z blachy żelaznej wzmocnionej antabami, z monogramem N. K. Biblioteka: ok. 100 książek, w tym starodruki w. XVI i XVII w oprawach skórzanych z tłoczonym ornamentem medalionowym i roślinnym.

DZWONNICA. Z 1. poł. w. XVIII. Murowana z cegły, tynkowana. Czworoboczna, dwukondygnacyjowa, z otworem bramnym na przestrzał, zamkniętym półkoliście; w górnej kondygnacji cztery podobne okna. Dach o barokowej sylwecie. Nad otworem bramnym od frontu zegar słoneczny z datą 1749.

KOSTNICA. Zapewne 1. poł. w. XVIII. Murowana z kamienia, tynkowana. Na rzucie kwadratu, kryta dachem czterospadowym.

BRAMA na plebanię (dawniej kaplica grobowa). Zapewne 1. poł. w. XVIII. Murowana z kamienia, tynkowana. Na rzucie kwadratu z prostokątnym otworem bramnym na przestrzał, kryta dachem czterospadowym.

KAPLICZKA PRZYDROŻNA. Z końca w. XVIII. Murowana z cegły, tynkowana. Czworoboczna, z cokołem i gzymsem wieńczącym, ujęta na narożach pilastrami. Nakryta dachem czterospadowym, gontowym. — Wewnątrz rzeźba św. Jana Nepomucena.

SADKOWICE

KAPLICZKA PRZYDROŻNA. Z 2. poł. w. XVIII. Drewniana, na rzucie prostokąta, nakryta dachem dwuspadowym. — Wewnątrz rzeźby św. Jana Nepomucena 2. poł. w. XVIII oraz św. Weroniki i postaci klęczącej, zapewne w. XVIII.

FIGURA PRZYDROŻNA. Z 1811, w formie kolumny na cokole z rzeźbą św. Floriana.

SIENNO

OSADA. Pierwotnie wieś królewska. Miasto założone zapewne ok. 1389 przez Jana z Sienna, sędzięgo ziemi krakowskiej. Ośrodkiem obecnej osady czworoboczny plac targowy z kościołem par. od pn.

KOŚCIÓŁ PAR. p. w. św. Zygmunta (fig. 12). Pierwotny drewniany 12 wzniesiony 1390. Obecny fundowany przez Dobiesława Oleśnickiego, wojewodę sandomierskiego ok. 1431, konsekrowany 1442. W 2. poł. w. XVI przemieniony na zbór kalwiński. Restaurowany pocz. w. XVIII i 1. poł. w. XIX. Zniszczony poważnie (m. i. zawalenie sklepień) w czasie 1. wojny światowej, odbudowany ok. 1930 przez *Oskara Sosnowskiego*. Gotycki. Orientowany. Murowany z cegły. Nawa cztero-prześłowa z wyższym i niższym, dwuprzęsłowym, wielobocznie zamkniętym prezbiterium i przylegającą doń od pn. prostokątną zakrystią ze skarbczykiem na piętrze. Przy zakrystii i prezbiterium od pn.-wsch. trzykondygnacyjowa, pięcioboczna, wieżowa przybudówka, kamienna, tynkowana, zapewne 2. poł. w. XVI (być może pomieszczenia zwią-

zane ze zborem kalwińskim). Przy nawie od pd. utworzona między szkarpami płytką kaplica, od pn. nowsza kruchta. Sklepienia krzyżowo-żebrowe: w prezbiterium częściowo pierwotne, w nawie rekonstruowane ok. 1930. Otwór tęczyowy ostrołukowy. Zakrystia i skarbczyk sklepione kolebkowo, połączone schodami jednobiegowymi; w przyziemiu dobudówki sklepienie krzyżowe. Zewnątrz ściany oszkarpowane z obiegającymi budynek fryzami z cegieł układanych na kant. Okna ostrołukowe o tynkowanych glicach, w ścianie skarbczyka strzelnica kluczowa. W elewacji zach. szczyt rekonstruowany ok. 1930, ożywiony ostrołukowymi blendami. W najwyższej kondygnacji przybudówki prostokątne, renesansowe obramienia okienne, profilowane, z kutymi kratami z żelaza. Dachu kościoła dwuspadowe, na przybudówce czteropłociowy. — W prezbiterium tablica erekcyjna gotycka, piaskowcowa, silnie uszkodzona (dziś mało czytelna), z płaskorzeźbą przedstawiającą fundatora Dobiesława Oleśnickiego z kościołem w rękach, św. Zygmunta, Matkę Boską z Dzieciątkiem, żonę fundatora Katarzynę i św. Katarzynę oraz herby Dębno i Korczak; wokół tablicy napis fundacyjny i data 1442. Dwie okrągłe płaskorzeźby z symbolami

50, 51 śś. Jana i Mateusza Ewangelistów (fig. 50, 51) drewniane, ze śladami polichromii, gotyckie 1. poł. w. XV, częściowo dorabiane. Monstrancja

72 w. XVIII. Puszka (fig. 72) późnorenansowa 1614, z grupą Pasji na pokrywie i napisem Stanislaus Stracowski. Ornat w. XVIII z aplikacjami.

DZWONNICA. Zapewne w. XVIII. Murowana z cegły, tynkowana. Czworoboczna, dwukondygnacyjowa. Ściany ujęte na narożach pilastrami. Otwory zamknięte półkoliście. W przyziemiu otwór bramny, w nim resztki sklepienia krzyżowo-żebrowego. Nakryta dachem nowym, wzniesionym wg projektu *Oskara Sosnowskiego* ok. 1930.

SKARŻYSKO KOŚCIELNE

KOŚCIÓŁ PAR. p. w. Św. Trójcy. Fundowany 1637 przez Karola Konopackiego opata wąchockiego, konsekrowany 1643, restaurowany 1928. Położony na cmentarzu kościelnym otoczonym murem z dwoma murowanymi budynekami z w. XVII w pd.-zach. i pn.-zach. jego narożach, założonymi na rzucie dziesięcioboku, krytymi dużymi hełmami cebulastymi. Kościół orientowany. Murowany, tynkowany. Nawa trzyprzęsłowa z węższym i niższym, jednoprzęsłowym prezbiterium zamkniętym półkoliście i dwiema ośmiobocznymi wieżami na narożach fasady zach. Przy prezbiterium od pn. dawna kwadratowa zakrystia, od pd. nowa zakrystia i składzik. Przy nawie od pn. kaplica barokowa, zapewne w. XVIII, na planie kwadratu o zaokrąglonych narożach, sklepią ośmiodzielną kopułą na pendentywach, z latarnią. Wewnątrz ściany kościoła opilastrowane. W nawie strop nowy, prezbiterium i dawna zakrystia sklepię kolebkowo z lunetami. Zewnątrz ściany nawy opięte szkarpami, prezbiterium

i kaplice rozczłonkowane lizenami. Okna zamknięte półkoliście, ujęte w uszakowate obramienia stiukowe, zwieńczone szczytami. Wieże ujmujące fasadę ożywione w dolnej kondygnacji niszami i owalnymi blendami oraz na narożach lizenami. Szczyty zach. i wsch. rozczłonkowane lizenami i blendami. — Ołtarz główny i trzy boczne pocz. w. XIX z obrazami pędzla *Józefa Buchbindera* 1900; w głównym tabernakulum rokokowe ok. poł. w. XVIII z kościoła w Wąchocku. Chór drewniany i prospekt organowy pocz. w. XIX. Chrzcielnica kamienna o charakterze barokowym. Konfesjonał pocz. w. XIX. Krucyfiks w. XVIII na łuku tęczy. Epitafia kamienne inskrypcyjne: Bonawentury Szeli-gowskiego (zm. 1664), z herbem Nowina; Jana Gąsiorowskiego (zm. 1702), z portretem na blasze i herbem Prawdzic. Monstrancja barokowa w. XVIII, z pełnoplastycznym przedstawieniem Św. Trójcy. Kielich w. XVIII. Ornat z tkaniny w. XVIII z aplikowaną sceną Wniebowzięcia. Kapa z tkaniny w. XVIII z aplikowaną sceną z Św. Trójcą. Dzwony: 1665, odlany przez *Marcina Juglinga* w Warszawie; 1761, odlany przez *Mikołaja Petersilge* w Toruniu.

SOLEC

MIASTEczKO. 1136 wymieniony gród arbpa gnieźnieńskiego. Później własność klasztoru bożogrobców miechowskich, od 1325 królewska. Miasto lokowane w. XIV. Położone przy przeprawie przez Wisłę, na wysokim tarasie nad doliną rzeki, przeciętym od pn. wąwozem Krępianki. Duży czworoboczny rynek, na wsch. od niego, nad szkarpą doliny kościół par. Na pn.-wsch. od kościoła, za wąwozem, ruiny zamku starościńskiego. Kościół i klasztor reformatów w pd.-zach. części miasteczka, Kępa z kościołem św. Stanisława na pd.-wsch.

KOŚCIÓŁ FARNY p. w. Wniebowzięcia N. P. Marii (fig. 17). 17 Kościół w Solcu istniał 1278. Murowany wystawiony w. XIV przez Kazimierza Wielkiego. Obecny zapewne gotycki w zrębach, przebudowany w. XVI/XVII z fundacji Krzysztofa Zbarskiego, starosty soleckiego, konsekrowany 1604; restaurowany 1825 i 1917. O charakterze późnorenansowym. Orientowany. Murowany, tynkowany. Nawa pięcioprzęsłowa z półkoliście zamkniętym prezbiterium. Przy nawie od pn. i pd. dwie prostokątne kaplice, od zach. piętrowa kruchta z dwoma pomieszczeniami sklepiionymi krzyżowo; przy pd.-zach. narożu nawy mała, prostokątna dobudówka z klatką schodową na chór muzyczny. Przy prezbiterium od pn. zakrystia i składzik. Wewnątrz ściany nawy i kaplicy pd. rozczłonkowane pilastrami, w nawie o głowicach z dekoracją uskrzydłonych główek anielskich. Sklepienia w nawie i kaplicach kolebkowe z lunetami, ozdobione siatką żeber stiukowych, w kaplicy pn. o charakterze lubelsko-kaliskim; na skrzyżowaniach żeber rozety, główki aniołków, medaliony z monogramem IHS, herbami Korybut i datą 1613. Kruchta sklepiiona krzyżowo z żebrami

- wyrobionymi w tynku, spływającymi na wsporniki w formie główek aniołków, z kartuszowym zwornikiem. Chór muzyczny wsparty na jednej arkadzie. Zewnątrz ściany oszkarpowane. Zach. szczyt nawy trójkątnej, ujęty w obeliskowe sterczyny, z blendą w późnorennesansowym, pilastrowym obramieniu. Szczyt kruchty ujęty w analogiczne sterczyny, rozczłonkowany pilasterkami, zwieńczony półeliptyczną nasadą. Szczyty kaplic trójkątne, rozczłonkowane lizenami. W trójkątnym szczycie wsch. kościoła strzelnica kluczowa. W półszczytce zakrystii późnorennesansowe elementy sterczynowe połączone falistymi spływami. Otwory okienne prostokątne zamknięte półkoliście, w kruchcie okrągłe. Trzy portale pocz. w. XVII: w nawie od pd. wyrabiany w tynku z motywem boniowania; w zakrystii o ościeżach profilowanych, z późnorennesansowym kartuszem z herbem Rogala ks. Macieja Becha; wejściowy do kruchty ceglany, tynkowany, zamknięty archiwoltą spiętą kluczem. Tablice: konsekracji kościoła 1604, ujęta w dwie płaskorzeźbione postacie; odnowienia kościoła 1825. Drzwi zewnętrzne zakrystii żelazne, wzmocnione antabami o układzie kratowym, z datą 1563. Dachy dwuspadowe z blaszaną wieżyczką na sygnaturkę;
- 25 wiązania dachowe pierwotne w. XVII. — Ołtarz główny (fig. 25), późnorennesansowy pocz. w. XVII, z rzeźbami śś. Michała Archanioła, Stanisława i Wojciecha, aniołów oraz obrazami: Wniebowzięcia Matki Boskiej 1600, z literami i herbem Rogala ks. Macieja Becha proboszcza soleckiego, oraz Ukoronowania Matki Boskiej 1. poł. w. XVII; antepedium płaskorzeźbione w. XVIII. Cztery ołtarze boczne nowe, w nich obrazy: Chrystusa na krzyżu ze srebrnymi aplikacjami i św. Walentyna, późnobarokowe; Zesłania Ducha Św. ze srebrnymi aplikacjami i św. Antoniego, barokowe; Zwiastowania, barokowy; św. Anny podającej owoc Dzieciątka i N. P. Marii, ok. 1750, ze srebrnymi aplikacjami, na obrazie dwa wota srebrne z napisami z 1777 i z 2. poł. w. XVIII. Tabernakula: pocz. w. XVII z malowidłami ewangelistów oraz klasycystyczne pocz. w. XIX. Ambona gruntownie przerabiana, z dekoracją w stylu regencji. Chrzcielnica kamienna 1624, z herbem Rola i literami A R L P S. Kropielnica kamienna wykonana 1609 przez *Franciszka Mazurka*. Dwa świeczniki drewniane, barokowe. Krucyfiks pocz. w. XVII z rzeźbami dwóch aniołów i św. Marii Magdaleny. Monstrancja (fig. 70) koniec w. XVII, fundacji Wojciecha Złowodzkiego, kanonika krakowskiego i dziekana soleckiego z herbami Cholewa i Ostoja i literami fundatora. Puszka na komunikanty
- 70 1767. Kielichy: 1. z 2. poł. w. XVII (fig. 77), z górną częścią czaszy nową, na stopie sceny Wniebowzięcia, Zmartwychwstania i Zesłania Ducha Św., na nodusie anioły z narzędziami Męki Pańskiej, na kosczyzku sceny Zwiastowania, Chrztu w Jordanie i Narodzenia; 2. ok. 1700, z symbolami Męki Pańskiej. Kociołek miedziany w. XVIII.
- KOŚCIÓŁ I DAWNY KLASZTOR REFORMATÓW. Wzniesione 1626 z fundacji Krzysztofa Zbaraskiego. Wielokrotnie restau-

rowane, m. i. po pożarze 1876. Do budynku kościelnego przylegają od pd. zabudowania poklasztorne. Od zach., na osi kościoła dziedzi-
niec arkadowy.

A. KOŚCIÓŁ p. w. św. Stanisława bpa. Wczesnobarokowy. Oriento-
wany. Murowany, tynkowany. Nawa czteroprzęśłowa na rzucie
wydłużonego prostokąta, z długim, prostokątnym prezbiterium, przy-
legającą do niego od wsch. zakrystią i dobudowaną przy nawie od
zach. późniejszą kruchtą. Wewnątrz ściany nawy rozczłonkowane
filarami przyściennymi, stropy nowe. Chór muzyczny trójarkadowy,
rozcłonkowany pilastrami, ogzysmowany. Zewnątrz lizeny wzmoc-
nione w późniejszym okresie szkarpami. Elewacja zach. o kondygnac-
jach oddzielonych gzymsami, rozcłonkowana pilastrami, ujęta na
narożach wydatownymi ukośnymi szkarpami w. XIX; szczyt trójkątny
z obeliskowymi sterczynami. Otwory okienne zamknięte półkoliście.
w ścianie wsch. okrągłe. Dachy dwuspadowe. — Ołtarz główny (fig. 30) 30
wczesnobarokowy ok. 1630, z piaskowca, z herbami Zbaraskich
i obrazem św. Stanisława z Piotrowinem; tabernakulum z końca
w. XVIII, z szafkami na relikwie. Trzy ołtarze boczne ok. 1880, w nich
m. i. obrazy: św. Antoniego adorującego Madonnę ok. poł. w. XVIII
i Matki Boskiej z Dzieciątkiem ok. poł. w. XVII. Szafa w zakrystii
w. XVIII. Dwanaście świeczników w. XVIII. Obrazy: 1. św. Magda-
leny 2. poł. w. XVII, 2. św. Franciszka w. XVII, 3. Objawienia się
Matki Boskiej zakonnicy w. XVII, 4. z postaciami Chrystusa, św. Fran-
ciszka i reformatów w. XVIII, 5—6. dwa św. Franciszka 1. poł.
w. XVIII, 7. św. Rocha z Chrystusem na krzyżu 1. poł. w. XVIII,
8. św. Józefa 1. poł. w. XVIII, 9. św. Magdaleny w. XVIII, 10. św. Fran-
ciszka w. XVIII, 11. Matki Boskiej w. XVIII, 12. świętego z Łazarzem
z końca w. XVIII, 13. św. Mikołaja pocz. w. XIX, 14. świętej, ludowy.
Monstrancja barokowa 2. poł. w. XVII, z dwiema figurkami aniołów na
ramionach. Kielich barokowy 2. poł. w. XVII (fig. 76) z aplikowanymi 76
postaciami aniołów. Puszka barokowa 2. poł. w. XVII (fig. 73) z po- 73
krywą w kształcie korony, z aplikowaną postacią Chrystusa i insygniami
Męki Pańskiej. Dwa relikwiarze: srebrny z końca w. XVI (fig. 74), 74
w kształcie krzyża z figurką Chrystusa i rytymi rozetami, na stopie
przedstawienie św. Piotra i litery ASZN; rokokowy 1764, promienisty.

B. BUDYNEK POKLASZTORNY. Z 1. poł. w. XVII, muro-
wany, tynkowany, piętrowy, gruntownie przebudowany.

C. DZIEDZINIEC. Prostokątny, obwiedziony murowanym krąż-
gankiem otwartym na dziedziniec arkadami filarowymi, nakrytym
dachem dwuspadowym; wewnątrz stacje Męki Pańskiej. Na osi koś-
cioła barokowa brama z nadbudówką zwieńczoną szczytem wolu-
towym, zamkniętym półeliptycznie; portal piaskowcowy o ościeżach
profilowanych, w. XVII. Zach. narożniki muru krążganku zwieńczone
trójkątnymi szczycikami. — Na dziedzińcu tablice kamienne: 1. na-

grobną Marianny z Przerębskich Matuszewiczowej (zm. 1799); 2. pamiątkowa 1712.

KOŚCIÓŁ p. w. św. Stanisława bpa (na tzw. Kępie). Pierwotny istniał w. XIV. Obecny zapewne w. XVIII, przebudowany gruntownie pocz. w. XIX (zapewne po powodzi 1813); uszkodzony poważnie w czasie ostatniej wojny (brak ściany zach.). Orientowany. Murowany z kamienia łamanego, tynkowany. Prostokątna nawa z węższym prostokątnym prezbiterium i takąż zakrystią dobudowaną do niego od pd. Wnętrze nakryte pozornym, drewnianym sklepieniem kolebkowym, częściowo zniszczonym. Okna zamknięte półkoliście. Dachy dwuspadowe. — Krata żelazna empirowa. Obraz św. Stanisława w. XVIII, zniszczony.

KOŚCIÓŁ CMENTARNY p. w. św. Barbary. Z końca w. XVI lub pocz. w. XVII. Orientowany. Drewniany, konstrukcji zrębowej, szalowany, z domurowaną z cegły 2. poł. w. XVIII częścią zach. Nawa prostokątna z węższym, trójbocznym zamkniętym prezbiterium. Wnętrze nakryte stropem z zaskrzytnieniami. Belka tęczowa profilowana z ludowymi rzeźbami Matki Boskiej i św. Jana. W elewacji zach. podział pilastrów z fryzem oraz trójkątnym szczytem. Otwory okienne zamknięte łukiem odcinkowym, zapewne późniejsze. Portal do zakrystii pierwotny, zwieńczony trójbocznie. Nad wejściem data 1768, zapewne odnosząca się do rozbudowy kościoła. Dachy dwuspadowe. — Ołtarz główny 3. ćw. w. XVII, z herbem Jelita, rzeźbami świętych i obrazem św. Barbary. Dwa ołtarze boczne: w. XVII z obrazami śś. Stanisława, Katarzyny i nieznannej świętej, oraz 2. poł. w. XVIII rokokowy, malowany iluzjonistycznie z obrazami św. Tekli sprzed poł. w. XVIII i św. Magdaleny, przemalowanym. Obraz św. Rozalii 1. poł. w. XIX. Krucyfiks ludowy, zapewne w. XVIII. Figury do szopki ludowe, o charakterze barokowym.

POZOSTAŁOŚCI ZAMKU. Wystawiony przez Kazimierza Wielkiego, przekształcony w. XVI/XVII na rezydencję renesansową przez Krzysztofa Zbaraskiego, w czasie wojen szwedzkich zniszczony; częściowo odbudowany ok. 1780 przez starostę soleckiego Ignacego Przebendowskiego; całkowicie zniszczony w ciągu w. XIX. Położony na pn.-wsch. od pierwotnego miasteczka, w sytuacji wykorzystującej krawędź stoku doliny Wisły i wąwóz przebiegający od strony miasteczka. Zachowane: szczątki murów z kamienia łamanego i cegły, otaczające krawędź stoku od pd. i wsch., oraz znaczniejsze rumowisko zarysowującego się okręgu warownego od zach., zapewne szczątki budynku mieszkalnego i być może wieży obronnej. W narożniku pn.-zach. zachowana podstawa wieży okrągłej z cegły w. XVI.

STARY DOM w Rynku. Zapewne pocz. w. XIX. Ustawiony szczytowo. Murowany. Parterowy. Układ wnętrza dwutraktowy, całkowicie przekształcony. Dach dwuspadowy, gontowy, z naczółkiem. Od frontu podcień o czterech kolumnach tokańskich, dźwigających okap dachu.

FIGURY PRZYDROŻNE. Kamienne. 1. Rzeźba św. Jana Nepomucena 1784, na postumencie — 2. Rzeźba Chrystusa Frasobliwego 1859, na postumencie.

STARACHOWICE

MIASTO. Już w. XV zakład hutniczy, należący do klasztoru cystersów w Wąchocku (kuźnica Krzyżowa Wola, czyli Starzechowska). Po przejściu dóbr klasztornych przez rząd 1818 wzmoczenie rozwoju przemysłu żelaznego i wzrost osiedla, które podniesione do rzędu miast dopiero w. XX. Położone nad Kamienną, w sąsiedztwie Wierzbnika.

KOŚCIÓŁ PAR. p. w. Wszystkich Świętych. Drewniany, wzniesiony 1922 wg projektu *Jana Borowskiego*, z malowidłami *Zofii Baudouin de Courtenay*. — Ornat nowy, z haftowaną kolumną 1. poł. w. XVIII z przedstawieniem chusty św. Weroniki częściowo malowanymi.

POZOSTAŁOŚCI ZAKŁADÓW PRZEMYSŁOWYCH. Początek wodnego kanału komunikacyjno-przemysłowego Starachowice—Nietulisko—Bodzechów, z ok. 1823—45, wiążącego dawny kombinat staszycowski. Grobla ziemna i przepust z ciosów na rzece Kamiennej, zmodernizowany. Dawne zakłady żelazne całkowicie przebudowane; część budynków fabrycznych na starych murach 1. poł. w. XIX.

ŚWIĘTOMARZ

KOŚCIÓŁ PAR. p. w. Wniebowzięcia Matki Boskiej. Fundowany przez Bogufałę Rogalę pralata kieleckiego (zm. 1367), ukończony 1434. Wielokrotnie restaurowany, m. i. gruntownie 1867—9. Gotycki. Orientowany. Murowany z kamienia łamanego, tynkowany. Jednonawowy, na rzucie prostokąta z wielobocznie zamkniętą partią wsch., prostokątną zakrystią od pn. oraz dobudowanymi 1867: dwiema kruchtami od pd. i zach. oraz kaplicą od pn. Wewnątrz nowy strop. Zewnątrz kościół oszkarpowany, ściany nadmurowane 1867. Otwory okienne ostrołukowe, przerobione. Dach dwuspadowy, obniżony. Portale: 1. z kruchty pd. do kościoła (fig. 14), gotycki z końca w. XIV, ostrołukowy o ościeżach profilowanych, z drzwiami żelaznymi w prostopadłości z rozetami; na ścianie po bokach portalu rzeźby heraldyczne: tarcza i klejnot herbu Rogala; 2—3. dwa ostrołukowe gotyckie o ościeżach profilowanych: z prezbiterium do zakrystii z drzwiami drewnianymi wzmocnionymi antabami z zamkiem w. XVII, oraz w kruchcie zach., przeniesiony zapewne ze ściany zach.; na drzwiach gotyckie okucia. W odrzwiach zakrystii krata żelazna gotycka, kuta. — Ołtarz główny późnobarokowy 1. poł. w. XVIII, zdekompletowany, z rzeźbami śś. Rocha i Józefa, aniołów i Przemienienia Pańskiego oraz obrazem Matki Boskiej w sukience. Ołtarz boczny nowy z krucyfiksem pocz. w. XVIII w ramie z epoki. Ambona ok. poł. w. XVIII. Dwie chrzcielnice kamienne: romańska i o charakterze

- barokowym. Sześć świeczników mosiężnych i sześć żelaznych w. XVIII.
- 69 Krucyfiks pocz. w. XVII. Monstrancja wieżyczkowa (fig. 69) gotycka z końca w. XV, odnawiana, z figurkami Chrystusa Bolesciwego oraz śś. Piotra i Pawła. Puszka z końca w. XVIII. Ornat haftowany z końca w. XVIII.

Na cmentarzu kościelnym nagrobki: Daniela Stamirowskiego (zm. 1822), kamienny w formie obelisku; Izabeli z Rogoyskich Wojciechowskiej (zm. 1828), żelazny w kształcie empirowej wazy na kamiennym cokole; Kajetana Wojciechowskiego (zm. 1848).

FIGURA PRZYDROŻNA. Na murowanym cokole krzyż żelazny z 1. poł. w. XIX.

TARCZEK

WIEŚ. W. XVII/XIII osada targowa, powstała zapewne pod osłoną grodu w sąsiedniej Świętomarzy. Miasto lokowane przed 1253. Ośrodek włości bpów krakowskich (kasztelania), przeniesiony 2. poł. w. XIV do Bodzentyna. Na pocz. w. XV już wieś. Brak śladów dawnego układu przestrzennego.

- 2 KOŚCIÓŁ PAR. p. w. św. Idziego (fig. 2). Wzniesiony pocz. w. XIII, restaurowany pocz. w. XVII i 1946. Romański. Orientowany. Murowany z ciosów piaskowcowych. Nawa na rzucie prostokąta z węższym i niższym prostokątnym prezbiterium, przylegającą do niego od pn. zakrystią zapewne w. XVII oraz późniejszą kruchtą przy nawie od pd. Prezbiterium sklepione krzyżowo 1946, na śladach dawnego sklepienia. Otwór tęczowy o lekkim ostrołuku, oprofilowany, ze żłobkiem zewnętrznym wypełnionym dekoracyjnymi guzami. Nawa przykryta stropem płaskim, zakrystia sklepieniem kolebkowo-krzyżowym zapewne w. XVII. W części zach. nawy profilowany wspornik arkady na ścianie pd. i ślad po analogicznym wsporniku na ścianie pn.: zapewne pozostałości trzyarkadowej empy. We wsch. ścianie prezbiterium prostokątna wnęka pierwotnego tabernakulum; w ścianie pd. wnęka zamknięta półkoliście w profilowanym obramieniu, zapewne pierwotna piscina. Na ścianach prezbiterium ślady malowideł figuralnych zapewne 1. poł. w. XVI; w glifie okna prezbiterium resztki polichromii w. XVII; w nawie fragment renesansowej polichromii ornamentalnej. Zach. ściana szczytowa kościoła przemurowana. Dachy prezbiterium i nawy dwuspadowe, zakrystii pulpitowy. Pierwotne otwory okienne w pn. ścianie prezbiterium (zamurowany) i nawy, w ścianach pd. poszerzone i częściowo zamurowane, w ścianie wsch. prezbiterium zamurowany otwór ostrołukowy. Portale: w kruhcie ostrołukowy późnogotycki; w elewacji zach. z w. XVII; z prezbiterium do zakrystii w prostym obramieniu z dodanym nadprożem z płyciną zapewne w. XVII. — Ołtarz główny barokowy 2. poł. w. XVII z rzeźbami dwóch diakonów i Matki Boskiej z Dzieciątkiem oraz obrazem Matki Boskiej Częstochowskiej w. XVII, przemalowanym. Dwa

oltarze boczne późnorenesansowe pocz. w. XVII: w prawym obraz św. Walentego w. XVII oraz rzeźba świętego; w lewym (fig. 26) 26 rzeźba świętego oraz obrazy: św. Anny Samotrzeć w. XVII, restaurowany przez *Ludwika Świątkowskiego* 2. poł. w. XIX oraz Zwiastowania pocz. w. XVII i w predelli Narodzenia Dzieciątka 1614 (fig. 43), z postaciami fundatorów po bokach i herbem Prus I. Dwa ołtarze 43 boczne rokokowe 2. poł. w. XVIII, z obrazami nowymi. Ambona 2. poł. w. XVII. Chór drewniany na dwóch słupach w. XVIII. Prospekt organowy rokokowy. Chrzcielnica kamienna z drewnianym nakryciem, rokokowa 2. poł. w. XVIII. Kropielnica gotycka. Konfesjonał nowy z malowidłem Chrystusa w zaplecku zapewne w. XVII. Tryptyk renesansowy ok. 1540—50, w ramach złożonych, restaurowany ze zliciem przemalowań pola środkowego 1955—6; w polu środkowym kompozycja złożona z trzech scen z postacią Chrystusa Zmartwychwstałego pośrodku oraz Zwiastowaniem i Trzema Mariami po bokach (fig. 38), na rewersach skrzydeł sceny z Męki Pańskiej (fig. 41), na awersach przedstawienia z życia św. Idziego (fig. 39), Stanisława, 38, 41 Mikołaja, Marcina i Jana Chrzyciela (fig. 40); w półkolistym zwieńczeniu ślady sceny Koronacji N. P. Marii. Płaskorzeźba późnogotycka 39 40 pocz. w. XVI, polichromowana, dwustronna: na awersie scena Nawiedzenia (fig. 54), na odwrociu Ofiarowania (fig. 55). Rzeźba św. biskupa w. XVII. Krucyfiks barokowy w łuku tęczy. Krucyfiks procesyjny 54, 55 barokowy. Rzeźba rokokowa św. Jana Nepomucena. Dwie tablice nagrobne wmurowane w posadzkę, zapewne w. XVII i XVIII, zatarte. Monstrancja wieżyczkowa 1626 (fig. 71), fundowana przez Stanisława 71 proboszcza w Tarczku, z figurkami: św. Stanisława z Piotrowinem, św. Idziego, Matki Boskiej i Ukrzyżowania. Kielich 1624 (fig. 75), 75 z gmerkiem i cechą imienną złotnika *T D*. Kielich gładki w. XVIII. Ornaty: pocz. w. XVII z aplikowanym haftowanym kartuszem herbowym; z kolumną haftowaną w. XVII/XVIII; z tkaniny broszowanej w. XVIII.

DZWONNICA. Pocz. w. XIX. Drewniana, oszalowana. Czworoboczna, kryta dachem czterospadowym, gontowym. Wewnątrz resztki biblioteki ze starodrukami w. XVI—XVII.

DWÓR. Ok. 1840. Drewniany, tynkowany. Parterowy, na rzucie prostokąta. Nakryty dachem czterospadowym, gontowym.

SPICHLERZ. Ok. 1820—40. Bliźniaczy, drewniany, konstrukcji zrębowej. Nakryty dachem czterospadowym, gontowym.

TARŁÓW

OSADA. Miasto założone 1550 w części wsi Szczekarzowice przez Andrzeja Tarłę. Należało następnie od pocz. w. XVII do Oleśnickich, od 1689 do Denhoffów. Zniszczone w czasie wojen szwedzkich, spalone 1851 i w czasie 2. wojny światowej. Obecnie osada o zabudowie wiejskiej, z dużym placem targowym wzdłuż drogi Opatów—

Zwoleń. Przy jego pd.-wsch. narożu, na lekkim wzniesieniu kościół par., synagoga w zach. części osady.

- 19 KOŚCIÓŁ PAR. p. w. Św. Trójcy (fig. 19). Parafia założona w końcu w. XVI. Obecny kościół, na miejscu drewnianego, wzniesiony 1647 z fundacji Zbigniewa Oleśnickiego, starosty opoczyńskiego, konsekrowany 1655. Restaurowany przed poł. w. XVIII, po pożarze 1782 z przebudową fasady i 2. poł. w. XIX. Usytuowany na cmentarzu kościelnym otoczonym murem z kamienia i cegły, ze śladami po zamurowanych wnękach na stacje Męki Pańskiej. Wczesnobarokowy. Orientowany. Murowany z cegły, tynkowany. Prostokątna, trzyprzęsłowa nawa w węższym i niższym, jednoprzęsłowym półkoliście zamkniętym prezbiterium, dwiema analogicznymi kaplicami na rzucie kwadratu, przylegającymi do wsch. przęsła nawy oraz dwiema okrągłymi wieżami po bokach fasady zach. Przy prezbiterium od pn. prostokątna zakrystia. Wnętrze prezbiterium i nawy (fig. 20) sklepione kolebkowo z lunetami. W ścianach nawy w przeszle wsch. arkadowe wejścia do kaplic, w pozostałych przeszłach głębokie arkadowe wnęki. Ściany nawy i prezbiterium rozczłonkowane parami pilastrów podtrzymujących belkowanie z wydatnym gzymsem stanowiącym podstawę galeryjki z balustradą, obiegającej kościół. Galeryjka dostępna z tunelowego korytarza biegnącego w murze na wysokości nasady sklepień, wokół nawy, kaplic i prezbiterium; wejście do niego schodami w wieży pd. Późnorenesansowa dekoracja stiukowa ok. poł. w. XVII występuje na belkowaniu oraz obramieniu łuku tęczy, w formie stylizowanych palmet, akantu, ząbkowania i wolic oczu, na głowicach pilastrów o motywach akantu, główek aniołków i rozet, na sklepieniu nawy w formie listew obramujących pola geometryczne; na sklepieniu prezbiterium (fig. 22) bogata dekoracja ze sceną Wniebowzięcia Matki Boskiej oraz motywami roślinnymi w pasach i polach, puttami z herbami Dębno, rozetami, wstęgami i festonami. Chór muzyczny trój-arkadowy, wsparty na kolumnach z pierścieniami, podsklepiony kolebką krzyżową. Kaplice kwadratowe, z kopułami na pendentywach, z latarniami. Wewnątrz ściany i kopuła wydzielone gzymсами. w ścianie czołowej okno w głębokich glicach, przesklepienie łukiem odcinkowym, w ścianach tarczowych okna półkoliste. Wejścia od strony nawy przez arkadę na kolumnach, nad nią prześwit o fantazyjnym wyroju; ozdobione bogatą dekoracją stiukową ok. poł. w. XVII, o motywach roślinnych, małżowinowych i figuralnych; po bokach arkady wejściowej do kaplicy pd., Pana Jezusa (fig. 24), postacie śś. Piotra i Pawła, w kluczu na tle przeźrocza kartusz z herbem Dębno, po bokach przeźrocza anioły; arkada wejściowa do kaplicy pn., Matki Boskiej, ujęta w postaci Archaniola i Marii ze Zwiastowania, przeźrocze w postaci aniołów. W kaplicy Pana Jezusa dekoracja stiukowa, częściowo polichromowana, ok. poł. w. XVII, z reliefowymi przedstawieniami alegorycznymi na temat znikomości

zycia ludzkiego. Postać śmierci przedstawiona w zetknięciu z reprezentantami czterech generacji (pendentywy), różnych stanów (głify okna, fig. 59, 60), zawodów artystycznych (podłącza arkady wejściowej, fig. 61, 62) oraz w różnych okolicznościach życia (podłącza półkolistych okien); zapewne do osoby fundatora, Zbigniewa Oleśnickiego odnosi się scena na ścianie pd., z herbem Dębno. W kasetonowych polach kopuły (fig. 21) przedstawienia puttów z emblematami, okolicznościowe napisy łacińskie, w kopule latarni lity M. S. U. Belkowanie, obramienia okna, scen figuralnych i kasetonów kopuły z dekoracją o motywach roślinnych, małżowinowych i geometrycznych. W kaplicy Matki Boskiej dekoracja stiukowa ok. poł. w. XVII z prostokątnymi, reliefowymi przedstawieniami: spisu ludności w Betleem (prawy glif okna), Nawiedzenia św. Elżbiety (lewy glif okna), Zaślubin Matki Boskiej (fig. 58) i Pokłonu Trzech Króli (ściana pn.). Belkowanie, obramienia okna, pendentywów i przedstawień figuralnych z dekoracją roślinną i lambrekinową, na podłuczcu archiwolty ornament kandelabrowy, w podłuczach okien i na gzymsie putta. Na ścianie zach. w stiukowej ramie z główek aniołków malowidło ścienne Narodzin Matki Boskiej (fig. 45), w aktualizowanym ujęciu rodzajowym, ok. poł. w. XVII. — Fasada zach. kościoła ujęta po bokach wieżami, dwukondygnacyjowa, o części środkowej wysuniętej ryzalitowo, ujętej na każdej kondygnacji parami ceramicznymi kolumn; ponadto po jednej kolumnie w narożach przyziemia. Na osi portal, ponad którym kartusz z herbem Dębno podtrzymywany przez anioły; w drugiej kondygnacji duża głęboka wnęka z rzeźbą Trójcy Św., po bokach nadnaturalnej wielkości prymitywne posągi ceramiczne św. bpów Stanisława z Piotrowinem i Wojciecha, wykonane przez murarza *Franciszka Dwornikiewicza* z Zaklikowa, zapewne koniec w. XVIII lub pocz. w. XIX. Wieże trójkondygnacyjne, w dolnej okrągłej kondygnacji ożywione wnękami, w środkowej sześciobocznej rozczłonkowane pilastrami; najwyższa, zapewne późniejsza kondygnacja czworoboczna, z parami kolumn w narożach; helmy nowe. Elewacje boczne podzielone lizenami, ściany czołowe kaplic rozczłonkowane pilastrami jońskimi. Otwory okienne prostokątne zamknięte półkoliście. Dachy dwuspadowe. Portale wczesnobarokowe ok. poł. w. XVII: główny piaskowcowy z tablicą fundacyjną kościoła w zwieńczeniu; dwa piaskowcowe, prowadzące spod chóru do wnętrza wież, w obramieniach uszakowatych z naczółkiem przerwany wazonem; do zakryty marmurowy z trójkątnym naczółkiem i owalnym portretem Oleśnickiego, mal. na blasze. Drzwi w portalu głównym i do zakrystii, w. XVIII, obite blachą żelazną i wzmocnione antabami. — Ołtarz główny barokowy ok. poł. w. XVII z rzeźbami archaniołów i aniołów oraz obrazem Adoracji Trójcy Św. przez św. Stanisława i Wojciecha bpów ok. poł. w. XVII; tabernakulum z rzeźbami aniołów i dwóch świętych. Ołtarze boczne: pocz. w. XVIII i ok. 1700 z obrazem

59, 60
61, 62

21

58

45

- św. Antoniego z Dzieciątkiem. Ołtarz w kaplicy Pana Jezusa barokowy
 44 ok. poł. w. XVII z obrazem Chrystusa u słupa, 1. poł. w. XVII (fig. 44),
 z drobnymi, wielofiguralnymi scenami Męki Pańskiej w tle i nałożoną
 koroną cierniową z blachy. Ambona 2. poł. w. XVII z baldachimem
 wspartym na dwóch rzeźbionych postaciach kobiecych, z rzeźbami
 aniołów oraz czterech ewangelistów i Mojżesza. Na balustradzie chóru
 muzycznego dwie rzeźby aniołów w. XVIII. Chrzcielnica kamienna
 pocz. w. XVIII z drewnianą nakrywą. Trzy kropielnice kamienne,
 barokowe. Stalle ok. 1700. Konfesjonał z końca w. XVIII; trzy kon-
 fesjonały pocz. w. XIX. W zakrystii szafa o charakterze barokowo-
 ludowym z drzwiczkami malowanymi od wewnątrz. Lavabo drewniane
 ok. 1700. Świeczniki: drewniany w. XVII, jedenaście oliwnych
 w. XVIII. Balustrada tralkowa w. XVIII. Obrazy: św. Tekli w. XVII;
 48 Niepokalanego Poczęcia N. P. Marii (fig. 48), 2. poł. w. XVII,
 z postaciami śś. Barbary, Katarzyny, Cecylii, Piotra, biskupa i kardyna-
 ła herbu Dębno (Oleśnickiego); św. Tekli w. XVIII; czterech ewange-
 listów z końca w. XVIII. Rzeźba świętej w. XVIII. Fragment cokołu
 w. XVII, kamienny. Monstrancja barokowa w. XVIII z motywem
 pelikana i dwoma postaciami aniołów po bokach, stopa nowa. Kustodia
 w kształcie serca w. XVIII. Krucyfiks 1844, srebrny, wykonany przez
Wawrzyńca Góralskiego, ofiarowany przez Walentego Góralskiego.
 Dwa ornaty w. XVIII z fragmentami pasa polskiego. Mszał Rzymski
 wydany 1693 w Ołomuńcu.

SYNAGOGA. Z w. XVIII, silnie zniszczona i wypalona. Muro-
 wana z kamienia łamanego, tynkowana. Na rzucie prostokąta. Wew-
 nątrz pozostałości fundamentów bimy i ślady dawnego sklepienia.
 Otwory okienne prostokątne, zamknięte łukiem odcinkowym.

KAPLICZKA. Z 1. poł. w. XIX. Murowana z cegły, tynkowana.
 Na planie kwadratu, nakryta dachem dwuspadowym, pobitym gontem.
 Elewacja frontowa ujęta w pilastry, nad wejściem łuk dekoracyjny,
 w ścianie tylnej krzyż wyrobiony w tynku. Wewnątrz, w niszy flanko-
 wanej dwiema kolumnkami rzeźba kamienna św. Jana Nepomucena.

TYCHÓW

KAPLICZKA. Drewniana, kryta dachem czterosпадowym, z rzeźbą
 św. Jana Nepomucena 2. poł. w. XVIII.

TYMIENICA

KOŚCIÓŁ PAR. p. w. św. Tekli. Nowy, na miejscu zniszczonej
 kaplicy drewnianej z w. XVIII. — Obraz św. Tekli w. XVIII.

FIGURA PRZYDROŻNA. Fundowana 1701 przez Aleksandra
 i Barbarę Stradomskich. Kamienna. Na postumencie kolumna opięta
 winną latoroślą; na niej rzeźba Niepokalanego Poczęcia N. P. Marii
 z Dzieciątkiem oraz dwiema postaciami kłęczącymi. Na postumencie
 herby Prus i Nieczuja oraz litery AS DS PZ BS ZT PZ.

WAWRZEŃCZYCE

FIGURA PRZYDROŻNA. Z 1848, krucyfiks żelazny na postumencie kamiennym.

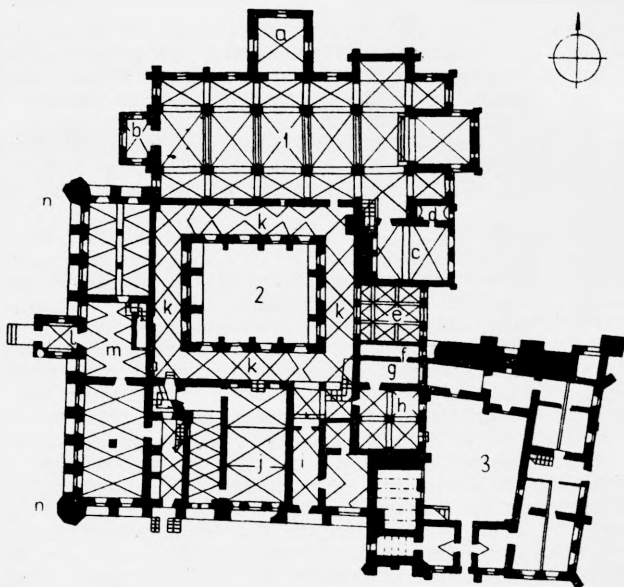
WĄCHOCK

OSADA. Dawna wieś opactwa cysterskiego otrzymała 1454 prawo miejskie od Kazimierza Jagiellończyka. Obecnie osada położona nad Kamienną, z czworobocznym rynkiem wzdłuż dawnej drogi ruskiej przez Żarnów (lub Opczno), Opatów; na pn.-wsch. od rynku kościół i klasztor cystersów.

KOŚCIÓŁ I KLASZTOR CYSTERSÓW (fig. 3). Wzniesione 3 1. poł. w. XIII dla opactwa cysterskiego fundowanego 1179 przez bpa krakowskiego Gedkę z rodu Gryfitów, jako filia klasztoru w Moimond.

A. KOŚCIÓŁ PAR. p. w. św. Floriana. Przebudowany po zniszczeniach najazdu tatarskiego ok. 1260, w. XVII oraz restaurowany w. XIX i XX. Po kasacie zakonu 1819 parafialny. Romański, przejściowy z nieznacznymi dodatkami gotyckimi i barokowymi. Orientowany. Murowany, oblicowany zewnątrz kamieniem ciosowym piaszkowcowym, układanym w warstwy poziome o zabarwieniu szarym i rdzawym; wewnątrz muru z kamienia łamanego zalanego zaprawą wapienną en bloc. Trójnawowy, bazylikowy o czteroprzęsłowym korpusie z transeptem oraz jednoprzęsłowym prostokątnym prezbiterium z dwiema prostokątnymi kaplicami bliźnimi po jego bokach, otwierającymi się na transept. Do pn. nawy bocznej przylega prostokątna kaplica dobudowana zapewne w. XVII, sklepiona kolebkowo-krzyżowo; od zach. późniejsza prostokątna kruchta. Nawy boczne otwarte do głównej arkadami filarówymi. Wnętrze kościoła (fig. 5) nakryte sklepieniami krzyżowo-żebrowymi 1. poł. w. XIII, 5 pierwotnie ze zwornikami, o podziale na przęsła: w nawie głównej, prezbiterium, ramionach transeptu i kaplicach bliźnich zbliżone do kwadratu, w nawach bocznych prostokątne, równoległe do osi budynku. Poszczególne przęsła wyodrębnione ostrołukowymi gurtami, w nawie głównej i skrzyżowaniu naw spoczywającymi na głowicach nadwieszonych słuzek, w nawach bocznych na gzymsach filarów przyściennych. Żebra transeptu, prezbiterium i kaplic bliźnich wsparte na wspornikach. Głowice słuzek pokryte dekoracją roślinną w formie prążkowanych listków. Na jednym zachowanym zworniku w pd. ramieniu transeptu relief z wyobrażeniem anioła. W tymże ramieniu transeptu wmurowana w. XVII empora, dostępna przez schody drewniane z pocz. w. XVIII, prowadzące również na piętro krużganku klasztornego. Zewnątrz kościół oszkarpowany, o cokole profilowanym. Szczyty prezbiterium, transeptu i elewacji zach. podwyższone. Do pn. ściany nawy głównej przylega nadwieszony na konstrukcji

trompowej wieloboczny wykusz mieszczący klatkę schodową prowadzącą z poddasza pn. nawy bocznej na strych ponad nawą główną, oświetlony okienkiem zamkniętym półkoliście. Elewacje boczne obiega gzyms podokapowy, walczkowy, trójrzędowy. Przy pn. kaplicy



Kościół i klasztor cystersów w Wąchocku 1:1000

1. kościół, 2. wirydarz klasztorny, 3. dziedziniec mniejszego czworoboku klasztoru; a. kaplica, b. kruchta, c. zakrystia, d. skarbiec, e. kapitułarz, f. karcer, g. sieni, h. fraternia, i. sieni, j. refektarz, k. krużganki, l. wieża, m. sieni, n. wieżyczki narożne.

blizniej fryz arkadkowy z łęczkami wspartymi na konsolach maskowych. Na ścianie pn. nawy bocznej ślady dwu ostrołukowych sklepień gotyckich. W ścianach szczytowych prezbiterium, pn. ramienia transeptu i elewacji zach. okna okrągłe o profilowanych obramieniach. W ścianie szczytowej elewacji zach. ponadto oculus z maswerkkiem w kształcie krzyża. Okna przesklepione półłukiem, autentyczne w pd. nawie bocznej i w ścianie zach. pn. ramienia transeptu oraz szczytach

transeptu, zrekonstruowane w ścianie szczytowej prezbiterium; pozostałe otwory okienne poszerzone. Portal główny w elewacji zach. (w kruchcie) kamienny, 1. poł. w. XIII, częściowo uszkodzony, uskokowy, z nadprożem oszlifowanym, wspartym na dwu parach półkolumn z głowicami akantowymi, para zewnętrznych o trzonach zygzakowato żłobkowanych. Po lewej stronie portalu głównego widoczne profilowane ościeża zamurowanego otworu wejściowego, bocznego; przypuszczalne jego nadproże ze znakiem krzyża wpisanego w koło w obrębie zabudowań klasztornych. W ścianie pd. transeptu portal do zakrystii marmurowy, ok. poł. w. XVII. Dachy dwuspadowe o więźbie storczykowej, wzmocnionej wzdłużnie krzyżami św. Andrzeja; na skrzyżowaniu naw sygnaturka. — Ołtarze: 1. główny, neoromański 1894, z obrazem Matki Boskiej w otoczeniu św. Bernarda i Floriana 1. poł. w. XVIII; 2. w pd. kaplicy bliżniej rokokowy ok. 1760 z bogatą rzeźbą figuralną, ornamentacją i obrazem św. Anny Samotrzeć ok. poł. w. XVIII w sukience; 3. w pn. kaplicy bliżniej rokokowy ok. 1760; 4. w transepcie z krucyfiksem barokowym ok. poł. w. XVIII; antepedium drewniane z płaskorzeźbą Matki Boskiej Dobrej Opieki z płaszczem obejmującym opatów cysterskich, ok. poł. w. XVIII; obraz świętego z ok. poł. w. XVIII; 5—6. dwa boczne przy tęczy barokowe ok. 1680, z czarnego i białego marmuru; w lewym (fig. 29) obraz św. Katarzyny, Doroty, Małgorzaty, Apolonii i Barbary, w predelli obraz świętej oplakiwanej przez aniołów; w prawym część śródkowa wykonana z płyty nagrobnej z fragmentami napisu, obraz z ok. poł. w. XVII Chrystusa Emanuela, w predelli obraz Śmierci św. Józefa; 7—10. cztery rokokowe po 1750, z rzeźbami świętych oraz obrazami: Nadania kluczy św. Piotrowi w. XVIII, Archaniołów Michała, Gabriela i Rafaela 2. poł. w. XVIII oraz św. Mikołaja w. XVIII, przemalowanym i Matki Boskiej z św. Bernardem koniec w. XVIII lub pocz. w. XIX; 11. barokowy pocz. w. XVIII z obrazem opata cysterskiego w sukience drewnianej i rzeźbą św. Józefa w otoczeniu aniołów; 12. barokowy ok. poł. w. XVII z obrazem św. Eustachego ok. 1660, obrazkami św. Adriana i Wolfganga oraz predellą z malowanymi papieriami Chrystusa i Matki Boskiej z tegoż czasu; zwieńczenie ok. poł. w. XVIII z obrazem św. Tekli w sukience drewnianej; mensa rokokowa 2. poł. w. XVIII; 13. barokowy 2. poł. w. XVII z obrazem św. Sebastiana z aniołem (fig. 47) koniec w. XVII oraz w zwieńczeniu w rokokowej ramie św. zakonnik w drewnianej sukience; mensa rokokowa. Ołtarz w zakrystii wczesnobarokowy ok. poł. w. XVII na mienie marmurowej w. XVIII, przeniesiony z nieistniejącego dziś kościoła par. św. Elżbiety, z obrazami z tegoż czasu: Chrystusa Zmartwychwstałego, przemalowanym oraz Chrystusa Ukrzyżowanego. Tabernakulum w zakrystii z końca w. XVII. Ambona (fig. 33) rokokowa 33 ok. poł. w. XVIII, z bogatą dekoracją rzeźbiarską. Chór muzyczny drewniany, wsparty na czterech słupach, z wysuniętymi do przodu

- częściami bocznymi i stropem kasetonowym z rozetami w podchórze, koniec w. XVII. Podwójny prospekt organowy koniec w. XVII. Organ na emporze w pd. ramieniu transeptu 2. poł. w. XVIII, z parapetem
- 35 o malowanych medalionach 2. poł. w. XVII. Chrzcielnica (fig. 35) kamienna, gotycko-renesansowa 1. poł. w. XVI, z pokrywą w. XVIII. Kropielnice: 1. na filarze kamiennym gotyckim misa puklowana w. XVII; 2. z kolumienki pierwotnie zapewne ołtarzowej 1. poł. w. XIII o głowicy palmetowej. Lavabo w zakrystii (fig. 34), marmurowy, barokowy 2. poł. w. XVII, z ołowianym zbiornikiem na wodę; u dołu wmurowana część epitafium z tegoż czasu, z herbem Nałęcz.
- 32 Stalle (fig. 32) po obu stronach prezbiterium, ok. 1750, z bogatą dekoracją rokokową. Konfesjonały: jeden 2. poł. w. XVII; trzy w. XVIII z baldachimem lambrekinowym. Klęcznik 1. poł. w. XVIII. Szafy w zakrystii: dwie ok. poł. w. XVII z rzeźbionymi nastawami, w których po cztery obrazy męczenników cysterskich, w zwieńczeniu dekoracyjne kartusze; trzy ok. poł. w. XVII; szafa ścienna z ornamentem plecionkowym ok. poł. w. XVII; dwie szafy ścienne ok. poł. w. XVII, jedna z nich z malowanym ornamentem. Obraz św. Anny Samotrzęz z Aniołem i św. Joachimem 2. poł. w. XVII. Cztery krucyfiksy: 1. poł. w. XVII na podstawie z ok. poł. w. XVIII; 1. poł. w. XVII; barokowy 1. poł. w. XVIII oraz barokowo-ludowy. Epitafia: Hieronima Solikowskiego, opata wąchockiego (zm. 1612), piaskowcowo-marmurowe, pierwotnie polichromowane, z płaskorzeźbionym popiersiem i płytą inskrypcyjną w późnorenansowym obramieniu z herbem Bończa
- 67 (fig. 67); podwójne Tomasza Leżeńkiego, bpa łuckiego i administratora wąchockiego oraz Mikołaja Leżeńkiego, proboszcza łączyckiego i administratora wąchockiego, z czarnego marmuru, w bogatym obramieniu z herbem Nałęcz i miejscem po medalionach portretowych, barokowe 1680. Tablice pamiątkowe, piaskowcowe, późnorenansowe 2. poł. w. XVI: 1. upamiętniająca fundację opactwa przez bpa Gedkę w 1179, z kartuszem herbowym Łabędź (zapewne Andrzeja Karwickiego, opata wąchockiego); 2. ku czci bpa krakowskiego Gedki, w formie bogato rzeźbionego kartusza z herbem Gryf. Monstrancja ok. 1800. Kielich ok. poł. w. XVIII. Relikwiarze: 1—2. z 1. poł. w. XVII; 3—4. hermowe 2. poł. w. XVII z przedstawieniami św. Anny i Walentego; 5. z w. XVII; 6. z końca w. XVII; 7—8. z ok. poł. w. XVIII, na nowych stopkach; 9—12. z 2. poł. w. XVIII; 13. sarkofagowy 1772. Świeczniki: dwa mosiężne z końca w. XVII; sześć żelaznych z końca w. XVII; cztery drewniane na stopach żelaznych w. XVIII; sześć drewnianych w. XVIII; dwadzieścia jeden żelaznych w. XVIII. Drzwi późnogotyckie z blachy żelaznej, wzmocnione antabami. Ornaty: z tkaniny rokokowej, z kolumną haftowaną z końca w. XVIII oraz nowy z kolumną haftowaną, częściowo w. XVII. Biblioteka: sto siedemdziesiąt starodruków w. XVII i XVIII, treści przeważnie religijnej, częściowo w autentycznych oprawach.

Na cmentarzu kościelnym nagrobki kamienne: Katarzyny Giergielewicz (zm. 1816) i Konstantego Gorzałkiewicza (zm. 1821).

B. KLASZTOR (fig. 3, 18). Murowany, tynkowany. Dwu- **3, 18**
i trzykondygnacyjny. Zabudowania klasztorne tworzą jeden większy
czworobok przylegający od pd. do kościoła i drugi mniejszy, nieregularny,
przylegający do części skrzydła wsch. większego czworoboku. Skrzydło
wsch. większego czworoboku oraz większa część jego skrzydła pd.
powstały w ciągu w. XIII, zbudowane z kamienia ciosowego; skrzydło zach.,
wysunięte przed lico fasady kościoła, krążganek oraz mniejszy
czworobok z w. XVI i XVII.

W przyziemiu większego czworoboku, wskrzydłach wsch., pd. i zach.
trakt pomieszczeń wzdłuż krążganek biegnącego wokół prostokątnego
wirydarza. Na osi skrzydła zach. wieża 1643 (tzw. Rakoczego), nadbu-
dowana w. XIX. — W skrzydle wsch., na parterze, przy pd. ścianie ra-
mienia transeptu zakrystia, sklepiona kolebkowo-krzyżowo na gurcie.
Między nią, a ścianą pd. kaplicy bliźniej niskie pomieszczenie (pier-
wotny skarbiec) przesklepione kolebką, ponad nim analogiczna lokalność
(zapewne pierwotne archiwum) komunikująca się z pomieszczeniami
I. piętra przez otwór w sklepieniu. Do zakrystii przylega od pd. ka-
pitularz (fig. 4) na rzucie kwadratu, z czterema kolumnami pod- **4**
trzymującymi przęsta sklepienia krzyżowo-zebrowego ze zwornikami,
wydzielone gurtami, o wysklepkach z podłużnych ciosów. Przęsta od
strony krążganek węższe o połowę, zamknięte połówkami sklepień.
Trzony kolumn wsparte na bazach profilowanych z różnorodnymi
motywami rzebiarskimi (fig. 9), użytymi jako żabki narożne; głó- **9**
wice z bogatą rzeźbioną dekoracją roślinną (fig. 10) o śladach pier- **10**
wotnej polichromii. Przyścienne sploty gurtów na wspornikach typu
głowicowego (fig. 11) o impostach skutych, podobnie jak dolne partie
nadwieszonych trzonów. Kapitularz komunikuje się z krążgankiem **11**
przez otwór portalowy zamknięty półkoliście oraz dwa symetrycznie
po jego bokach umieszczone dwudzielne przeźrocza. W przeźroczach
tych kolumnienka środkowa i dwie półkolumnienki boczne o bazach
i głowicach ozdobionych ornamentacją geometryczno-roślinną, pod-
trzymują arkadki maswerku o podłużnych pokrytych plecionką.
W ścianie wsch. kapitularza trzy okna, z których środkowe okrągłe
z nowym maswerkiem, dwa boczne zamknięte półkoliście, rozglifione
dwustronnie. Do kapitularza przylega od pd. prostokątne, wydłużone
pomieszczenie dawnego karceru sklepione kolebką; w jego części
zach. fragment analogicznego sklepienia ustawione pochyło, bę-
dącego pozostałością klatki schodowej prowadzącej z krążganek
do dormitorium; w ścianie wsch. prostokątne rozglifione okienko.
Karcer dostępny z przylegającego od pd., prostokątnego pomieszczenia,
pierwotnej sieni, sklepionej kolebką; w jej ścianach wsch. i zach. zamu-
rowane otwory zamknięte półkolem. Do sieni od pd. przylega łącząca się

- 7 z nią fraternia (fig. 7), pomieszczenie na rzucie kwadratu z czworobocznym filarem środkowym podtrzymującym gurdy i żebra sklepień krzyżowo-żebrowych, spływających na półfilary przyścienne i wsporniki narożne; w przecięciu żeber zworniki, wysklepki z podłużnych ciosów. Otwory wejściowe w ścianach zach. i wsch. pierwotne, w pn. o ścieżkach późniejszych i drzwiach żelaznych zapewne w. XVIII. W ścianie wsch. okno prostokątne rozglifione. Na piętrze skrzydła wsch. m. i. wewnątrz pierwotnego dormitorium podzielone późniejszymi ścianami działowymi i zasklepięte kolebkowo-krzyżowo w. XVI—XVII. — Pomieszczenia parteru skrzydła pd., przylegające do fraterni, w stanie obecnym z późniejszego okresu budowlanego; sklepięte kolebkowo-krzyżowo, m. i. wydłużona, prostokątna sień prowadząca od pd. do krużganku. Sala refektarza (fig. 6) na zach. od sieni, wczesnogytycka ok. poł. w. XIII, uprzednio częściowo wyodrębniona z zabudowy. Na rzucie prostokąta, o trzech przeszłach sklepień krzyżowo-żebrowych ze zwornikami z dekoracją roślinną i geometryczną, wyodrębnionych żebrami jarzmowymi spływającymi na wsporniki typu
- 8 przyzmatycznego z bogatą dekoracją roślinną (fig. 8); żebra kątowe na mniejszych wsporniczkach, z których jeden w kształcie głowy. W ścianie zach. pozostałości ościeży portalowych o dekoracji palmetowej; w ścianie pn. okrągłolukowy otwór portalowy do krużganku; przy narożniku pn.-zach. otwór do wnętrza dawnej kuchni; w ścianie pd. trzy ostrołukowe otwory okienne. Przy ścianie zach. refektarza część skrzydła z w. XVII, z pomieszczeniami o sklepieniach kolebkowo-krzyżowych. — Krużganki w. XVII sklepięte kolebkowo-krzyżowo i kolebkowo z lunetami. W krużgankach portale: dwa kamienne pocz. w. XVI, wczesnorenesansowe, o ościeżach laskowanych i ornamentacji geometrycznej, jeden z nich, prowadzący do kościoła z motywem osłego grzbietu; jeden pocz. w. XVII, z czerwonego piaskowca, w obramieniu uszakowatym. W pd.-zach. narożu krużganków ślady po zamurowanym portalu lub grobowcu. Nad przeźrociami kapitułarza od strony krużganku resztki polichromii z różnych okresów oraz napis renesansowy, częściowo zatarty. — W skrzydle zach. z 1. poł. w. XVII, ujętym na narożach w dwie wieloboczne wieżyczki (w dolnej kondygnacji z pełnego muru), na osi czworoboczna, ryzalitowo wysunięta wieża 1643, z wejściem w przyziemiu, za nią w wysokim parterze sień z dwiema salami po bokach. Przyziemie wieży sklepięte kolebkowo-krzyżowo z dekoracją stiukową 1. poł. w. XVII, o motywach dżbanuszków i główek aniołków. W sieni sklepiętej kolebkowo z lunetami klatka schodowa na piętro; w salach sklepienia kolebkowo-krzyżowe, w pn. wsparte na dwóch filarach, w pd. z żebrami wyrabianymi w tynku spływającymi na profilowane konsole; w sali pd. pośrodku wkomponowany przestrzennie kwadratowy komin. Trzy portale (w przyziemiu wieży i sieni), późnorenesansowe 1. poł. w. XVII, z czerwonego piaskowca kunowskiego. Druga kondygnacja skrzydła pd. i zach. z po-

mieszczoniami po bokach wewnętrznego korytarza, sklepionego częściowo kolebkowo-krzyżowo na gurtach; w pomieszczeniach stropy. Portal późnorenesansowy 1. poł. w. XVII, z czerwonego piaskowca; odrzwia drewniane 1. poł. w. XVIII. — Zewnątrz układ pierwotny w. XIII zachowała częściowo ściana wsch. skrzydła wsch. z prostokątnymi, rozglifionymi otworami okiennymi oraz z nadwieszonymi lizenami. Elewacje zewnętrzne skrzydeł pd. i zach. (fig. 18) 1. poł. w. XVII, o jednolitym podziale na dwie, oddzielone daszkiem okapowym kondygnacje z głębokimi wnękami arkadowymi: wnęki dolne o łukach półkolistych, górne niższe, przesklepione koszowo. Z tegoż czasu dwie wieloboczne wieżyczki narożne oraz wieża 1643 na osi skrzydła zach. (tzw. Rakoczego) o pięciu kondygnacjach, z których najwyższa nadbudowana w. XIX. Dachy łamane polskie, gontowe; wieżba 2. poł. w. XVII (w skrzydle pd. przerabiana) o konstrukcji łamanej: w górnej części storczykowa z kratownicą wzmacnianą krzyżami św. Andrzeja, w dolnej podtrzymywana przez trzy równoległe stolce. Dachy skrzydła zach. oraz wsch. od pd. ujęte w późnorenesansowe szczyty o podziałach lizenowo-gzymsovych ze sterczynami. Otwory okienne z obramieniami profilowanymi z czerwonego piaskowca, późnorenesansowe. Portale: dwa z 1. poł. w. XVII, z piaskowca, w ujęciach uszakowatych; w ścianie skrzydła pd. wczesnobarokowy, kamienny, uszakowaty, z umieszczonym ponad nadprożem kartuszem z herbem Junosza i literami A Z E A V (znalezionym jako luźny fragment i wmurowanym na obecnym miejscu ok. poł. w. XX); w wieży piaskowcowej, w kształcie zdwojonego obramienia uszakowatego, w zwieńczeniu przerwany trójkątny naczółek z kartuszem herbowym Zabawa i datą 1643.

Zabudowania mniejszego czworoboku, przylegające do wsch. skrzydła klasztoru (zapewne dawne mieszkanie opata i priorat) ujmują z trzech stron czworoboczny, nieregularny dziedziniec. Układ wnętrza jednotraktowy; skrzydło pd. zatraciło pierwotny charakter przez wprowadzenie m. i. w. XX stropów płaskich; w skrzydłach pn. i wsch. zachowane sklepienia kolebkowe, od pn. pochylnia zakończona łatryną. Elewacje bezstyłowe, wzmocnione szkarpami. Dachy dwuspadowe, gontowe. Portale kamienne: wczesnorenesansowy pocz. w. XVI (fig. 15), o ościeżach łaskowanych, motywie sznurowym i silnie wysuniętym gzymsie; renesansowy ok. poł. w. XVI, profilowany.

Wyposażenie wnętrza klasztornych. Skarbiec. Fragmenty architektoniczne, kamienne w. XIII: fragment gzymsu okapowego nawy głównej lub transeptu kościoła; dwa fragmenty głowicy z ornamentem palmetowym; trzy fragmenty profilowanego gzymsu; segment żebra. Fragment tafli posadzkowej 2. poł. w. XV. Fragmenty ołtarzy, drewniane, ok. poł. w. XVIII. Trzy feretrony: nowy z obrazem dwustronnym na blasze w. XVII Chrystusa oraz Matki Boskiej ze świętymi; pocz. w. XVIII oraz rokokowy. Obrazy: św. Cecylii, barokowy ok. poł.

- w. XVII; zapewne bł. Jana Kantego, barokowy 1682; św. cystersa z końca w. XVII; bpa Gedki 2. poł. w. XVIII, odnowiony 1858 przez *S. Wilkoszewskiego*; kopia portretu Bolesława Wstydlivego z 2. poł. w. XVIII wykonana 1869 przez *Franciszka Klumne* z Wąchocka; dwa obrazy ludowe śś. Jadwigi i Barbary, w. XIX. Rzeźby: św. Mikołaja ok. poł. w. XVI; św. biskupa oraz świętego w. XVII; śś. Elżbiety i Barbary pocz. w. XVII; świętego oraz Chrystusa Zmartwychwstałego, ludowo-barokowe; dwie świętych, dwie aniołów, Mojżesza oraz św. diakona w. XVIII; Chrystusa w Grobie, ludowa; dwie misy ludowe z przedstawieniami orantów. Krucyfiksy: w. XVII; z końca w. XVIII uszkodzony; fragment ludowego w. XIX. Płaskorzeźby drewniane: Adoracji Dzieciątka (fig. 56), późnorenasansowa 1. poł. w. XVII; 56 dwóch eremitów w krajobrazie (fig. 57), 1. poł. w. XVIII. Relikwiarze: skrzynkowy, drewniany z okuciami 1. poł. w. XVII; fragment 1. poł. w. XVIII ludowy. Skrzynie: cechowa żelazna 1562 wykonana przez kowala *Erazma z Kłwowa* oraz drewniana z okuciami z końca w. XVIII. Pięć zamków żelaznych w. XVI i XVII. Rączka od kropielnicy srebrna 1825. Świeczniki: dwa cynowe w formie aniołków w. XVIII oraz jeden barokowy. Baldachim parasolowy w. XVIII pokryty tkaniną rokokową. — Kapitularz. Płyty nagrobne: 1. opacka, romańska ok. 1230 (fig. 65), piaskowcowa, z pastorałem, ornamentem plecionkowym i napisem majuskułą, obwiedziona wicią palmetową; brak części; 2. kamienna w. XIII, z rytym przedstawieniem miecza; 3. fragment płyty piaskowcowej w. XIII z rytym przedstawieniem miecza i czekana; 4. opata wąchockiego Rafała Zaborowity (zm. 1521) późnogotycka (fig. 66), z piaskowca, z rytym przedstawieniem zmarłego, herbem Rawicz i napisem minuskułowym. Fragmenty architektoniczne w. XIII, piaskowcowe: 1. część środkowa maswerku (może z okrągłego okna kapitularza); 2. kawałek elementu żebra; 3. fragment archiwolty; 4—6. trzy bazy kolumniek, z nich jedna z narożnymi listkami (zapewne z przeczocy pierwotnego krużganku); 7. nadproże romańskie z czerwonego piaskowca ze znakiem krzyża; 8—9. dwie głowice pocz. w. XVII. — Refektarz. Dwa obrazy barokowe 2. poł. w. XVII, w ramach 1. poł. w. XVIII: św. Wojciecha oraz św. Stanisława wskrzeszającego Piotrowina (fig. 46). — Krużganki. Obrazy: dwa św. Bernarda z atrybutami Męki Pańskiej, 1. poł. w. XVII, odnawiane 1944; św. Bernarda 1604, z herbem Bończa opata Hieronima Solikowskiego; św. Benedykta 1611, z herbem Bończa opata Solikowskiego. Krucyfiks 52 (fig. 52), polichromowany, gotycko-renesansowy 1. poł. w. XVI.
- C. OTOCZENIE KLASZTORU. Zmieniło całkowicie pierwotną konfigurację przez zasypianie młynówki płynącej na pd. od klasztoru, oraz zniesienie murów i baszt. Pozostałością obwodu warownego brama pocz. w. XVII, usytuowana na zach. od klasztoru. Murowana, tynkowana. Piętrowa, na rzucie prostokąta. Pięciosiowa z otworem bramnym przesklepionym kolebką z lunetą, od strony miasta

ujętym kamiennym łukiem archiwołty wspartej na impostach; od strony klasztoru, po bokach otworu bramnego dwa portale piaskowcowe, uszate. Na pd.-zach. od klasztoru druga brama, kamienna, tynkowana, zniszczona 1656 przez Rakoczego, odnowiona 1695. Całkowicie przebudowana przez zamurowanie otworów bramnych, dostosowana do funkcji mieszkalnych. — Wewnątrz pozostałości پوستerskiej szafy aptecznej ok. poł. w. XVIII.

KAPLICA p. w. św. Rocha. Wystawiona 1838 z fundacji Józefa Oborskiego. Murowana, tynkowana. Nawa i węższe, wielobocznie zamknięte prezbiterium, nakryte stropem. Po bokach nawy dwie kaplice sklepienie krzyżowo. — Ołtarz główny nowy z rzeźbą z końca w. XVIII, na mienie z późnogotyckiej tablicy nagrobnej z nieczytelnym napisem minuskułą. Na zewnątrz mensa w. XVIII, chrzcielnica późnogotycka oraz krzyż żelazny 1837.

KAPLICA p. w. św. Jana Nepomucena. Z pocz. w. XIX, odnawiana 1860. Drewniana, konstrukcji słupowej. Prostokątna, nakryta czterospadowym dachem gontowym. Wewnątrz rzeźba św. Jana Nepomucena z końca w. XVIII.

KAPLICA p. w. św. Jana Nepomucena. Z 1. poł. w. XIX. Murowana, tynkowana. Na rzucie prostokąta, z dachem dwuspadowym, gontowym.

FIGURA PRZYDROŻNA św. Jana Nepomucena. Z 1. poł. w. XIX. Kamienna, na postumencie.

ZABUDOWANIA FABRYCZNE. Ruiny zakładów żelaznych z 1. poł. w. XIX.

WIELGIE

KOŚCIÓŁ PAR. p. w. Bożego Ciała. Pierwotny fundowany 1414 przez Janusza, Jana i Zbigniewa Oleśnickich, konsekrowany 1544, zniszczony zapewne w. XVI. Obecny z końca w. XVII, restaurowany 1744, przebudowywany 1871. Orientowany. Drewniany, konstrukcji zrębowej, oszalowany. Nawa prostokątna przedłużona ku zach. 1871, z węższym prezbiterium zamkniętym wielobocznie. Od pn. dobudowana 1871 murowana zakrystia i kruchta od zach. Od pd. neogotycka murowana kruchta, do niej portal drewniany o wykroju zbliżonym do trójlistnego. Wnętrze nakryte stropem z zaskrzynieniami wspartymi na słupach. Dachy dwuspadowe gontowe z barokową wieżyczką na sygnaturkę. — Ołtarze: główny pocz. w. XVII z obrazami Wniebowstąpienia, Wierzy Pańskiej i czterech ewangelistów w. XVIII; dwa boczne pocz. w. XVIII, z obrazami śś. Józefa i Izydora w. XVIII oraz Niepokalanego Poczęcia N. P. Marii, Ostatniej Wieczerzy, świętego w. XVIII i Matki Boskiej z Dzieciątkiem pocz. w. XIX. Chrzcielnica drewniana 1. poł. w. XVIII. Chór muzyczny drewniany wsparty na kolumnach w. XIX, na nim organy pocz. w. XVIII. Krucyfiks na

tęczy barokowy. Ornaty: jeden z kolumną haftowaną koniec w. XVII, pięć z tkaniny w. XVIII, jeden z pasa polskiego.

Na cmentarzu kościelnym: nagrobek Ludwika Chorońskiego (zm. 1819); figura Chrystusa na słupie w. XVII.

DZWONNICA. Drewniana, konstrukcji słupowej, obita u dołu gontami. Czworoboczna, nieznacznie zwężająca się ku górze, nakryta dachem czterospadowym, gontowym. Dzwony: 1. odlany 1618 przez *Gerharda Bennincka* w Gdańsku; 2. z 1723; 3. odlany 1757 przez *Jana Antoniego Gottera* w Gdańsku.

KOŚCIÓŁ p. w. św. Wojciecha, na cmentarzu grzebalnym. Wzniesiony zapewne w. XVI. Orientowany. Ceglany, nietynkowany. Jednonawowy z węższym prezbiterium zamkniętym półkoliście oraz zapewne nowszą, prostokątną kaplicą Matki Boskiej Różańcowej od pd. i takąż kruchtą od zach. Całość przykryta stropem płaskim. Otwory okienne zamknięte półkoliście, w kruchcie i kaplicy ostrołukowo. Dach dwuspadowy, gontowy. — Ołtarz główny w. XIX o charakterze późnorenansowym, z malowaną predellą l. poł. w. XVII ze scenami Zwiastowania i Hołdu Trzech Króli. Obrazy: Matki Boskiej Różańcowej i św. Franciszka w. XVIII. Rzeźba św. Wojciecha pocz. w. XVII. Krucyfiks ludowy.

WIERZBNIK

MIASTO. Lokowane 1624 przez Bogusława Radoszewskiego, opata benedyktynów na Świętym Krzyżu. Wydużony rynek nawiązujący do pierwotnego układu dróg wzdłuż szlaku Skarżysko—Opaków; przy jego pn.-wsch. narożu kościół par.

KOŚCIÓŁ PAR. p. w. Św. Trójcy. Fundowany 1681 przez opata świętokrzyskiego Michała Hieronima Jaxa Komornickiego, na miejscu drewnianego z 1626; konsekrowany 1741. Rozbudowany 1881—1904 i 1930. Orientowany. Murowany z piaskowca, tynkowany. Pierwotnie jednonawowy z węższym trójbocznie zamkniętym prezbiterium, o sklepieniach kolebkowych, w prezbiterium z lunetami i nałożonymi dekoracyjnie stiukowymi żebrami, w nawie z podwójnymi gurtami. Rozbudowany przez dodanie naw bocznych, zakrystii, kaplic i wieży. Dwa portale piaskowcowe z nadprożem w postaci silnie występującego profilowanego gzymsu. — Ołtarz główny przeniesiony z klasztoru na Świętym Krzyżu, barokowy ok. 1680, z rzeźbami aniołów, w zwieńczeniu Oko Opatrzności w. XVIII. Tabernakulum barokowe 2. poł. w. XVII. Chrzcielnica w. XVIII. Ornat ok. 1750. Mszał 1710.

WÓLKA BAŁTOWSKA

FIGURA PRZYDROŻNA. Zapewne z końca w. XVIII. Kamienna. W formie okrągłego słupa na postumencie, dźwigającego kapliczkę o czterech kolumnkach nakrytych czterospadowym daszkiem, z ludową figurką Chrystusa Frasobliwego.

ZEMBORZYN

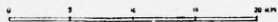
KOŚCIÓŁ PAR. p. w. św. Mikołaja. Pierwotny wzniesiony 1343. Obecny ok. 1930, na miejscu drewnianego z 1778. — Feretron w. XVIII. Dziesięć świeczników drewnianych pocz. w. XIX.

KAPLICZKA PRZYDROŻNA. Fundowana 1806 przez Jana i Magdalenę Młudzyk. Kamienna, tynkowana. Na rzucie prostokąta, kryta dachem dwuspadowym, pokrytym słomą. Wewnątrz pozorne sklepienie kolebkowe. Rzeźba św. Jana Nepomucena piaskowca, z tegoż czasu.

LITERATURA PRZEDMIOTU. B. ks., *Opis kościoła i klasztoru pocysterskiego w Wąchocku* (Kłosa L 1890). — Baliński M., Lipiński T., *Starożytna Polska pod względem historycznym, jeograficznym i statystycznym II*, Warszawa 1844. — Baltów (*wieś z zamkiem w pobliżu Opatowa*) (Noworocznik Gazety Warszawskiej 1840). — Bastrzykowski A. ks., *Zabytki kościelnego budownictwa drzewnego w diecezji sandomierskiej*, Kraków 1930 [Ciepiałów, Krępe, Krzyżanowice, Solec, Starachowice, Wielgie]. — Tenże, *Dzieje kościoła farnego św. Elżbiety w Wąchocku* (Kronika diec. sandomierskiej XLIII 1950 nr 2, 3). — Tenże, *Kościół i szpital św. Ducha* (Kronika diec. sandomierskiej XLIII 1950 nr 4) [Wąchock]. — Borkowska M., Wysocki S., *Ilza*, Starachowice 1937. — Brażewicz F. ks., *Historia klasztoru w Wąchocku*, rkps pocz. w. XX. — Były wikariusz, *Kronika kościelna krajowa. Z Sienna* (Przeгляд katolicki 1892 nr 40). — Chądzyński J. N., *Historyczno-statystyczne opisy miast starożytnych w ziemi sandomierskiej leżących I—III*, Warszawa 1855. — Dobrowolski T., *Dawne opactwo cysterskie w Wąchocku* (Kurier literacko-naukowy 1925 nr 54, dodatek do I. K. C.). — Gacki J. ks., *Wiadomość historyczna o biskupich niegdyś dobrach zamku i mieście Ilzy, a mianowicie o parafialnym kościele* (Pamiętnik rel.-mor. XXVII 1854). — Furmankiewiczówna K., *Rzeźba romańska w Polsce* (Prace K. H. S. IV 1927) [Wąchock]. — Idzkowski W., *Pamiętki. Zamek w Ilzy* (Biesiada Literacka LI 1901). — *Ilza* (Tygodnik Polski VII 1903 nr 16). — *Ilza, zamek i miasteczko w Województwie Sandomierskiem* (Przyjaciel Ludu II, Leszno 1835 nr 45). — Kb., *Budownictwo kościelne w parafiach diecezji sandomierskiej za pierwsze 28 lat XX wieku* (Rocznik diec. sandomierskiej na 1930 rok) [Sienna, Solec, Starachowice, Wąchock, Zemborzyn]. — Koział E., *Ciepiałów, miasteczko i parafia*, Radom 1952. — Krygier E., *Prace konserwatorskie, województwo kieleckie (1952—1954)* (Ochrona Zabytków IX 1956 nr 1—2) [Tarczek, Wąchock]. — Łuszczkiewicz W., *Architekci zakonnici XIII w. w Polsce i pozostałe ich prace* (Rocznik Zarządu A. U. w Krakowie za rok 1889) [Wąchock]. — Tenże, *Romańska architektura w Wąchocku, kościół i reszty cysterskiego klasztoru* (Spraw. K. H. S. V 1896). — Tenże, *O Wąchocku* (Spraw. K. H. S. VI 1900). — Tenże, *Jeszcze o Wąchocku* (Spraw. K. H. S. VI 1900). — Mierzwiński F., *Zwaliska zamku w Ilzy* (Tyg. ilustr. V 1862). — Misiąg-Bocheńska A., *Ze studiów nad gotycką rzeźbą architektoniczną w Polsce* (Biuletyn H. S. i K. III 1935) [Chybyce]. — Münch H., *Geneza rozplanowania miast wielkopolskich XIII i XIV wieku*, Kraków 1946 [Świętomarz, Tarczek]. — Niemcewicz J. U., *Podróże historyczne po ziemiach polskich od 1811—1828 roku*, Petersburg 1859 [Wąchock]. — Niewiński F., *Opactwo cysterskie nad Kamienną w średniowieczu* (Ziemia XVI 1931) [Wąchock]. — Tenże, *Opactwo cystersów w Wąchocku* (*Fundacja i dzieje uposażenia do końca wieków średnich*) (Rozprawy P. A. U. XLIII 1932). — Plenkiewicz R., *Losy naszych zabytków architektonicznych* (Bibl. warsz. III 1903) [Wąchock]. — Pług A., *Zamek w Solcu* (Kłosa XXXIV 1882). — Popiołek F., *Dzieje hutnictwa żelaznego na ziemiach polskich*, Katowice—Wrocław 1947 [Starachowice, Wąchock]. — Remer J., *Opieka nad zabytkami sztuki. Zarys historyczny, uwagi i postulaty* (Pamiętnik Świętokrzyski 1930, Kielce 1931) [Sienna]. — Siarkowski W. ks., *Kościół parafialny w Tarczkach* (Tyg. ilustr. IX 1880). — *Słownik geograficzny Królestwa Polskiego I—XV*, Warszawa 1880—1902. — Sobieszkański F. M., *Wycieczka archeologiczna w niektóre strony gu-*

berni Radomskiej odbyta w miesiącu wrześniu 1851 roku, Warszawa 1852 [Wąchock]. — Tenże, *Zamek w Ilży* (Tyg. ilustr. V 1862). — *Straty kościelne poniesione podczas wielkiej wojny na terenie diecezji sandomierskiej* (Rocznik diec. sandomierskiej na 1930 rok) [Ilża, Siemno, Solec, Tarłów]. — Sztolcman W., *Nieznane zabytki romańszczyzny i gotyku w dawnym opactwie cystersów w Wąchocku* (Architekt VIII 1907). — Szydłowski T., *Ruiny Polski*, Lwów b. r. w. [Ilża, Siemno, Tarłów, Wąchock]. — Tenże, *Murwane kościoły wiejskie XII i XIII wieku w dzielnicach krakowskiej i sandomierskiej* (Spraw. P. A. U. XXXII 1927) [Tarczek]. — Tenże, *O cysterskich budowlach z początku XIII w. w Wąchocku, Koprzywnicy, Sulejowie i Jędrzejowie oraz o odkryciu romańskiej apsydy kościoła w Jędrzejowie* (Prace K. H. S. IV 1927). — Tenże, *Kapitularze cysterskie w Polsce* (Kurier literacko-naukowy 1927 nr 52, dodatek do I. K. C.) [Wąchock]. — Tenże, *Pomniki architektury epoki plastowskiej we województwach krakowskim i kieleckim*, Kraków 1928 [Chybyce, Ilża, Solec, Tarczek, Wąchock]. — Szyszko-Bohusz A., Sokołowski M., *Kościół polskie dwunawowe* (Spraw. K. H. S. VIII 1912) [Chybyce]. — Świechowski Z., *Uwagi w związku z konserwacją kościoła św. Idziego w Tarczku*, rkps 1951. — Tymieniecki K., *Początki Kielc w związku z pierwotnym osadnictwem Lysogór* (Pamiętnik Świętokrzyski 1930, Kielce 1931) [Świętomarz, Tarczek]. — Vermon L. J., *Zamek w Ilży* (Ziarno 1902 nr 17). — Walicki M., *Pierwowzory graficzne sztuki polskiej XV i XVI wieku* (Spraw. Tow. Nauk. Warsz. 1935, Wydz. II) [Tarczek]. — Wawrzeniecki M., *Kościół w Tarczku, Świętomarzu, Bodzentynie, Kacicach i Prandocinie* (Spraw. K. H. S. VIII 1912). — [Wiślicki J. M.], *Zarysy ziemi opatowskiej i sandomierskiej pod względem historycznym, statystycznym, rolniczym i handlowym*, Warszawa 1862. — Wiśniewski J. ks., *Dekanat ilżecki*, Radom 1909—11. — Wojciechowski J., *Co zrobiono w Polsce w zakresie odbudowy, restauracji i konserwacji zabytków sztuki w latach 1919—29* (Ochrona Zabytków Sztuki 1930/31) [Grabowiec, Ilża, Siemno, Wąchock]. — Wube, *Nasze zamki. Zamki biskupów krakowskich w Bodzentynie, Ilży i Siewierzu* (Kurier literacko-naukowy 1926 nr 33, dodatek do I. K. C.). — Zapałowski W., *Wędrowka po ziemi świętokrzyskiej* (Tyg. ilustr. XIV 1882) [Chybyce, Pawłów, Starachowice, Świętomarz, Wąchock]. — Zarnecki J., *Ze studiów nad snycerstwem gotyckim w. XIV—XVI północnej Małopolski* (Prace K. H. S. VIII 1939—1946) [Tarczek]. — Żychiewicz T., *Tarczek w. kieleckie. Kościół par.*, rkps PKZ 1953.

POWIAT IŁŻECKI



ILUSTRACJE

Fotografie wykonali:
J. KOSIŃSKI (fig. 7, 10-1), E.
KOZŁOWSKA-TOMCZYK (fig.
38-41), M. MORACZEWSKA (fig.
2-4, 6, 12, 14-7, 19-21, 23-4, 26,
28-9, 31-4, 37, 42-4, 46-9, 52-5,
58-63, 69-71, 75, 77), H. POD-
DĘBSKI (fig. 1, 5), T. PRZYP-
KOWSKI (fig. 9), O. PUCIATA
(fig. 66), Z. ŚWIECHOWSKI (fig.
8, 22, 25, 27, 30, 35-6, 45, 50-1,
56-7, 64-5, 67-8, 73-4, 76, 78),
J. TRZEBIŃSKI (fig. 18).

Wszystkie fotografie w zbiorach
PAŃSTWOWEGO INSTYTUTU
SZTUKI.



Fig. 1. Ilża, ruiny zamku w. XIV—XVII. Widok ogólny (s. 8).

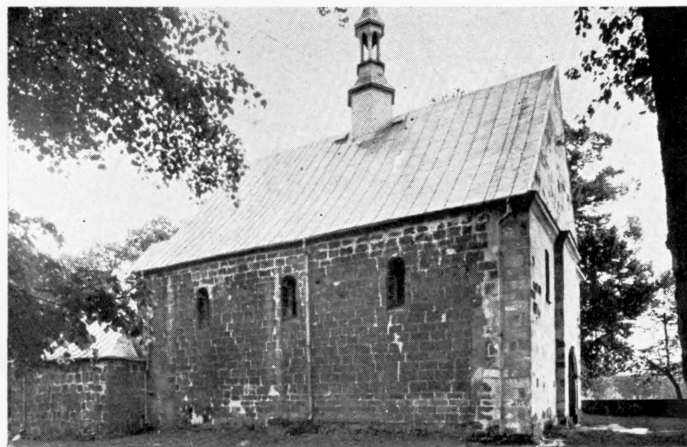


Fig. 2. Tarczek, kościół par. pocz. w. XIII. Widok od pn.-zach. (s. 22).



Fig. 3. Wąchock, kościół i klasztor cystersów I. poł. w. XIII i w. XVI—XVII. Widok od pn.-wsch. (s. 27 i 31).



Fig. 4. Wąchock, klasztor cystersów. Kapitułarz I. poł. w. XIII (s. 31).



Fig. 5. Wąchock, kościół cystersów. Wnętrze nawy I. poł. w. XIII i w. XVII (s. 27).



Fig. 6. Wąchock, klasztor cystersów. Refektarz ok. poł. w. XIII (s. 32).

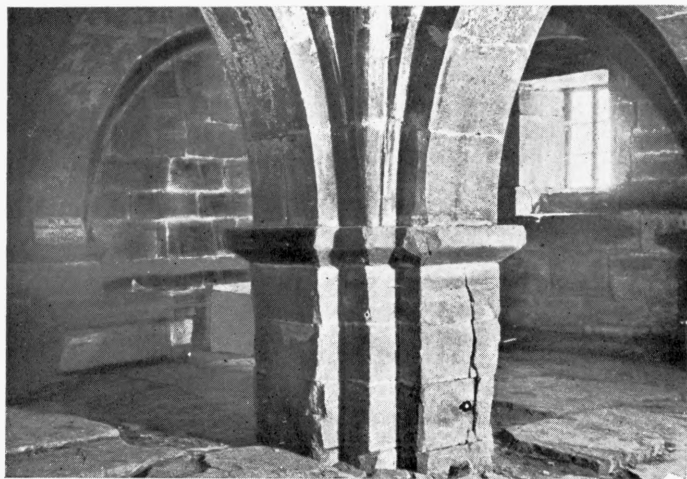


Fig. 7. Wąchock, klasztor cystersów. Fraternia I. poł. w. XIII (s. 32).



Fig. 8. Wąchock . klasztor cystersów. Wspornik w refektarzu ok. poł. w. XIII (s. 32).



Fig. 9. Wąchock, klasztor cystersów. Baza kolumny w kapitulrzu 1. poł. w. XIII (s. 31).



Fig. 10. Wąchock, klasztor cystersów. Głowica kolumny w kapitularku 1. poł. w. XIII (s. 31).



Fig. 11. Wąchock, klasztor cystersów. Wspornik w kapitularku 1. poł. w. XIII (s. 31).



Fig. 12. Sienno, kościół par. ok. 1431—42. Widok od pd.-wsch.
(s. 15).



Fig. 13. Chybyce, kościół par. 1362. Wnętrze nawy
(s. 2).

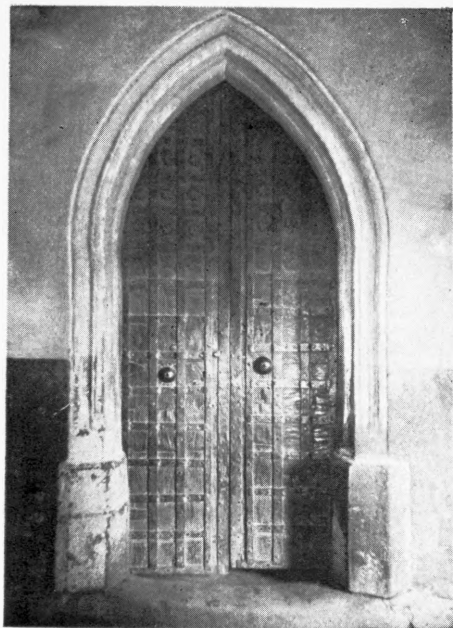


Fig. 14. Świętomarz, kościół par. Portal koniec w. XIV
(s. 21).



Fig. 15. Wąchock, klasztor cystersów. Portal pocz. w. XVI
(s. 33).

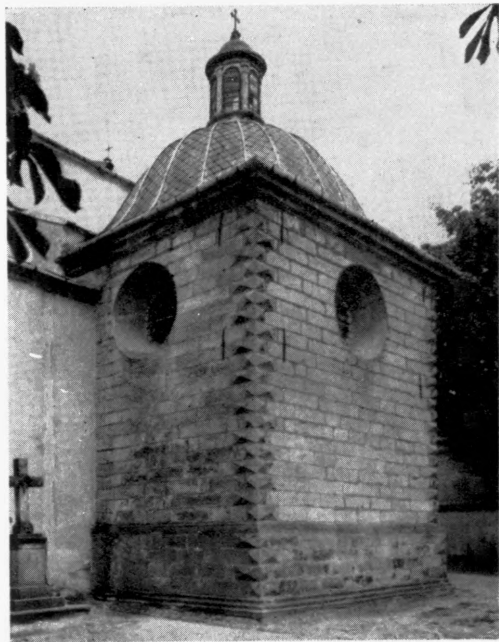


Fig. 16. Iłża, kościół farny. Kaplica Św. Krzyża 1629 (s. 5).



Fig. 17. Solec, kościół farny w. XIV i w. XVI/XVII. Widok od zach. (s. 17).



Fig. 18. Wąchock, klasztor cystersów. Elewacja zach. i pd. 1. poł. w. XVII (s. 31 i 33).



Fig. 19. Tarłów, kościół par. Fasada zach. 1647 i koniec w. XVIII (s. 24).



Fig. 20. Tarłów kościół par. Wnętrze ok. poł. w. XVII (s. 24).



Fig. 21. Tarłów, kościół par. Dekoracja stiukowa kopuły kaplicy Pana Jezusa ok. poł. w. XVII (s. 25).



Fig. 22. Tarłów, kościół par. Dekoracja stiukowa sklepienia prezbiterium ok. poł. w. XVII (s. 24).

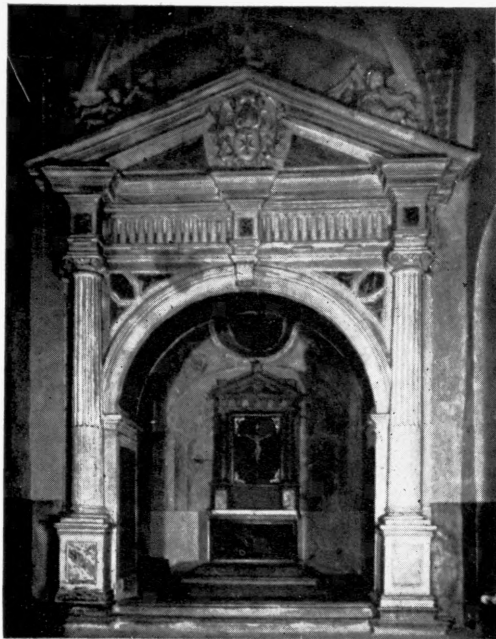


Fig. 23. Iłża, kościół farny. Portal do kaplicy Św. Krzyża ok. 1630 (s. 6).

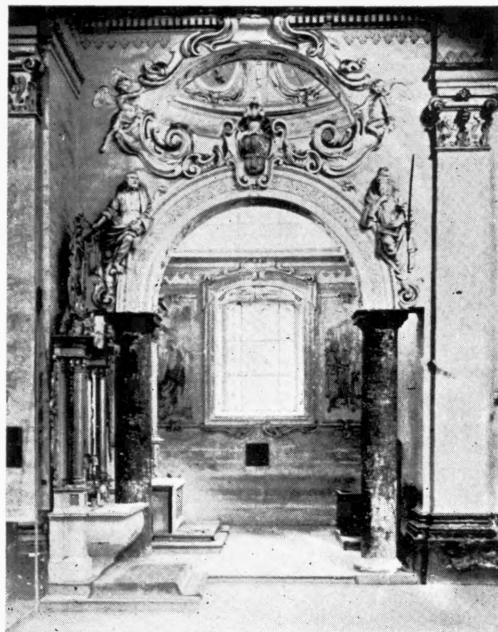


Fig. 24. Tartów, kościół par. Wejście do kaplicy Pana Jezusa ok. poł. w. XVII (s. 24).



Fig. 25. Solec, kościół farny. Ołtarz główny pocz. w. XVII (s. 18).

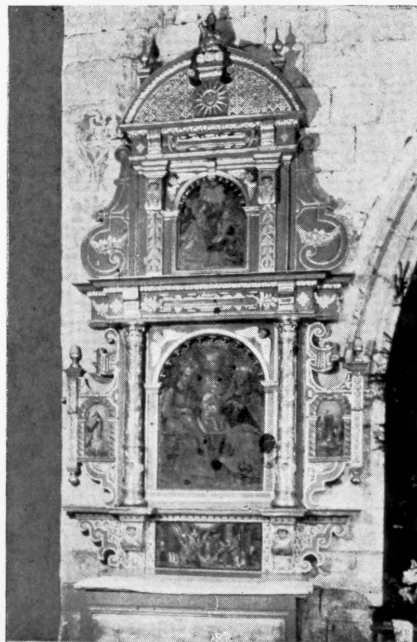


Fig. 26. Tarczek, kościół par. Ołtarz boczny pocz. w. XVII (s. 23).

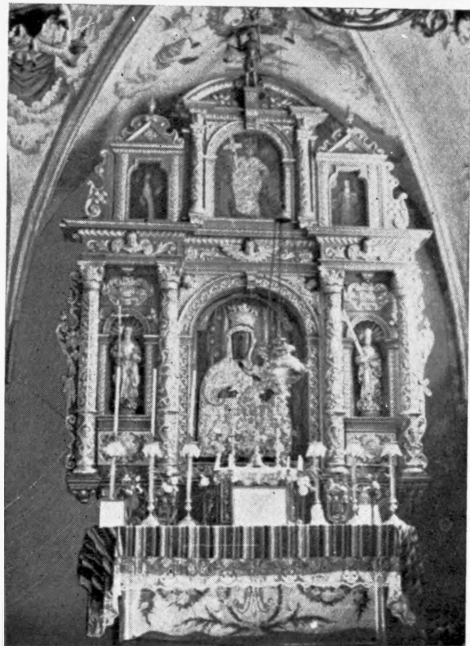


Fig. 27. Chybice, kościół par. Ołtarz główny 1. poł. XVII (s. 2).



Fig. 28. Ilza, kościół farny. Ołtarz główny 1629 (s. 6).



Fig. 29. Wąchock, kościół cystersów. Ołtarz boczny ok. 1680 (s. 29).



Fig. 30. Solec, kościół poreformacki. Ołtarz główny ok. 1630 (s. 19).



Fig. 31. Ilża, kościół farny. Stalle 1. poł. w. XVII i 1779 (s. 6).



Fig. 32. Wąchock, kościół cystersów. Stalle ok. 1750 (s. 30).



Fig. 33. Wąchock, kościół cystersów. Ambona ok. poł. w. XVIII (s. 29).



Fig. 34. Wąchock, kościół cystersów. Lavabo 2. poł. w. XVII (s. 30).



Fig. 35. Wąchock, kościół cystersów. Chrzcielnica I. poł. w. XVI (s. 30),

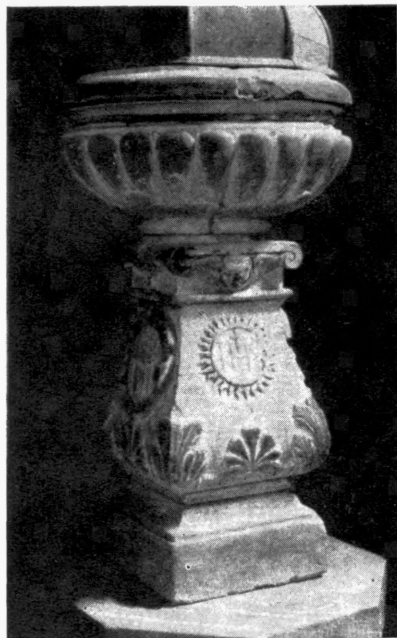


Fig. 36. Rzecznów, kościół par. Chrzcielnica I. poł. w. XVII (s. 14).



Fig. 37. Mirzec, kościół par. Obraz św. Leonarda koniec w. XV (s. 12).



Fig. 38. Tarczek, kościół par. Część środkowa tryptyku z przedstawieniami Zwiastowania, Chrystusa Zmartwychwstałego i Trzech Marii u grobu, ok. 1540—50 (s. 23).



Fig. 39. Tarczek, kościół par. Kwarta tryptyku z postacią św. Idziego ok. 1540–50 (s. 23).



Fig. 40. Tarczek, kościół par. Kwarta tryptyku ze sceną Chrztu w Jordanie ok. 1540–50 (s. 23).



Fig. 41. Tarczek, kościół par. Kwaterna tryptyku ze sceną Optakiwania Chrystusa, ok. 1540–50 (s. 23).



Fig. 42. Mirzec, kościół par. Obraz Św. Rodziny 2. poł. w. XVI (s. 12).



Fig. 43. Tarczek, kościół par. Predella z malowidłem Narodzenia Dzieciątka 1614 (s. 23).

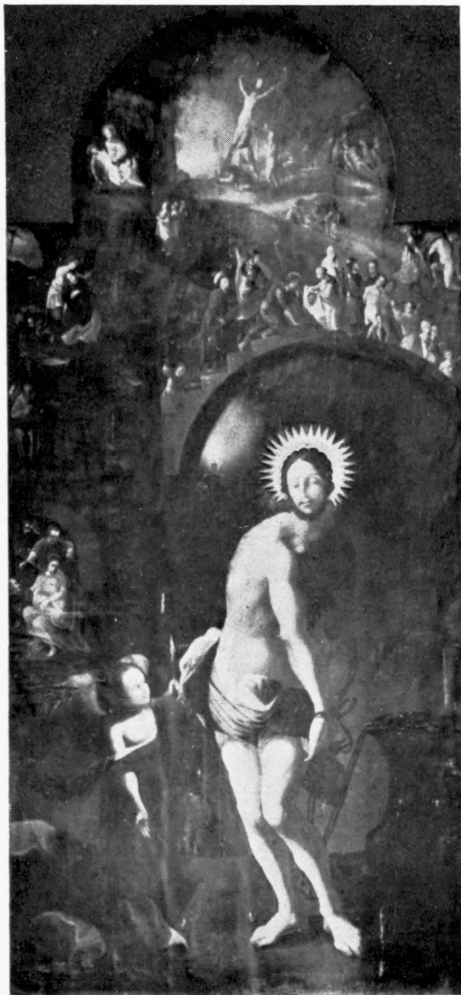


Fig. 44. Tarłów, kościół par. Obraz Chrystusa u słupa
I. poł. w. XVII (s. 26).



Fig. 45. Tarłów, kościół par. Fragment polichromii w kaplicy Matki Boskiej ze sceną Narodzin Marii ok. poł. w. XVII (s. 25).



Fig. 46. Wąchock, klasztor cystersów. Obraz św. Stanisława wskrzeszającego Piotrowina 2. poł. w. XVII (s. 34).



Fig. 47. Wąchock, kościół cystersów. Obraz
św. Sebastiana koniec w. XVII
(s. 29).



Fig. 48. Tarłów, kościół par. Obraz Niepokalanego
Poczęcia N. P. Marii 2. poł. w. XVII
(s. 26).



Fig. 49. Rzeźniów, kościół par. Obraz Matki Boskiej z Dzieciątkiem 2. poł. w. XVII (s. 14).



Fig. 50—1. Sienno, kościół par. Plaskorzeźby z symbolami śś. Jana i Mateusza Ewangelistów 1. poł. w. XV (s. 16).

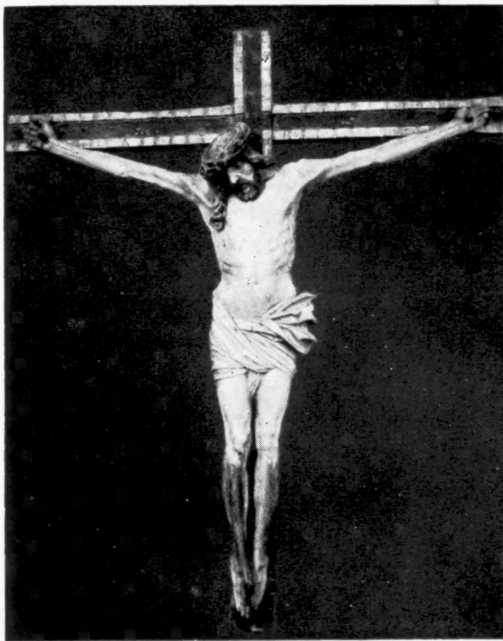


Fig. 52. Wąchock, klasztor cystersów. Krucyfiks 1. pol.
w. XVI (s. 34).



Fig. 53. Mirzec, kościół par. Płaskorzeźba Oplakiwania
Chrystusa ok. 1500 (s. 12).



Fig. 54. Tarczek, kościół par. Płaskorzeźba Nawiedzenia
pocz. w. XVI (s. 23).



Fig. 55. Tarczek, kościół par. Płaskorzeźba Ofiarowania
pocz. w. XVI (s. 23).

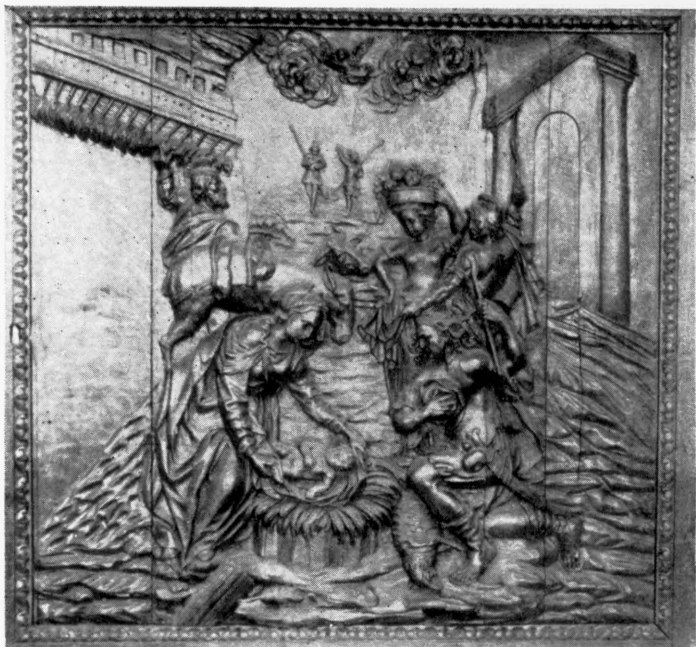


Fig. 56. Wąchock, klasztor cystersów. Płaskorzeźba Adoracji Dzieciątka 1. poł. w. XVII (s. 34).

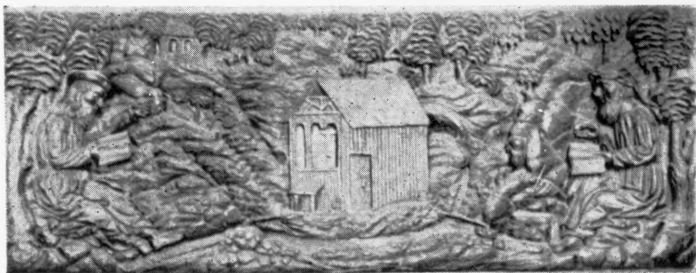


Fig. 57. Wąchock, klasztor cystersów. Płaskorzeźba dwóch eremitów 1. poł. w. XVIII (s. 34).



Fig. 58. Tarłów, kościół par. Fragment dekoracji stiukowej w kaplicy Matki Boskiej ze sceną Zaślubin, ok. poł. w. XVII (s. 25).



Fig. 59. Tarłów, kościół par. Fragment dekoracji stiukowej w kaplicy Pana Jezusa z przedstawieniem magnata i śmierci, ok. poł. w. XVII (s. 25).



Fig. 60. Tartów, kościół par. Fragment dekoracji stiukowej w kaplicy Pana Jezusa z przedstawieniem szlachcica i śmierci, ok. poł. w. XVII (s. 25).



Fig. 61. Tarłów, kościół par. Fragment dekoracji stiukowej w kaplicy Pana Jezusa z przedstawieniem rzeźbiarza i śmierci, ok. poł. w. XVII (s. 25).



Fig. 62. Tarłów, kościół par. Fragment dekoracji stiukowej w kaplicy Pana Jezusa z przedstawieniem malarza i śmierci, ok. poł. w. XVII (s. 25).



Fig. 63. Pawłów, kościół par. Rzeźba św. Zygmunta w. XVI/XVII (s. 13).



Fig. 64. Ilża, kościół par. Rzeźba świętej przed poł. w. XVIII (s. 6).



Fig. 65. Wąchock, klasztor cystersów. Płyta nagrobna opata
ok. 1230 (s. 34).



Fig. 66. Wąchock, klasztor cystersów. Płyta nagrobna opata Rafała Zaborowity zm. 1521 (s. 34).



Fig. 67. Wąchock, kościół cystersów. Epitafium opata Hieronima Solikowskiego zm. 1612 (s. 30).



Fig. 68. Ilza, kościół farny. Epitafium ks. Józefa Rogallego zm. 1759 (s. 7).

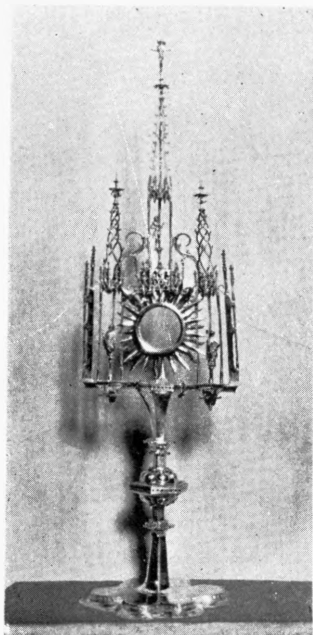


Fig. 69. Świętomarz, kościół par. Monstrancja koniec w. XV (s. 22).

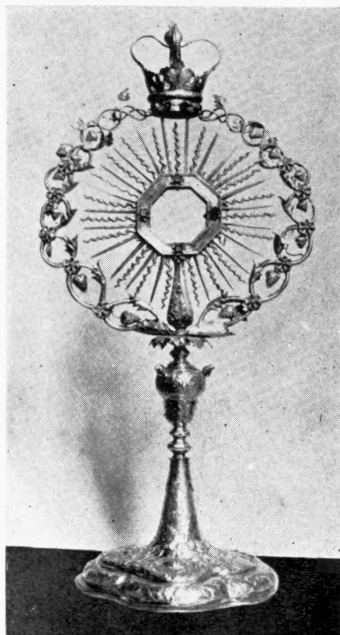


Fig. 70. Solec, kościół farny. Monstrancja koniec w. XVII (s. 18).

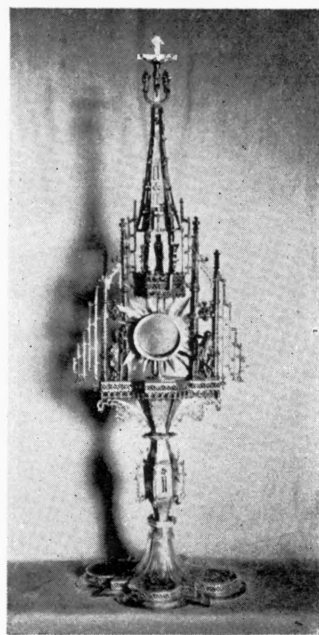


Fig. 71. Tarczek, kościół par. Monstrancja 1626 (s. 23).



Fig. 72. Sienno, kościół par Puszka 1614 (s. 16).



Fig. 73. Solec, kościół poreformacki. Puszka 2. poł. w. XVII (s. 19).



Fig. 74. Solec, kościół poreformacki. Relikwiarz koniec w. XVI (s. 19).



Fig. 75. Tarczek, kościół par. Kielich 1624 (s. 23).



Fig. 76. Solec, kościół poreformacki. Kielich 2. poł. w. XVII (s. 19).



Fig. 77. Solec, kościół farny. Kielich 2. poł. w. XVII (s. 18).



Fig. 78. Ilża, kościół farny. Tacka 1635 (s. 7).



Fig. 79. Krzyżanowice, figura przydrożna 1706 (s. 10).