

KATALOG ZABYTKÓW SZTUKI W POLSCE

TOM X

WOJEWÓDZTWO WARSZAWSKIE

POD REDAKCJĄ

IZABELLI GALICKIEJ
I HANNY SYGIETYŃSKIEJ

ZESZYT 27

POWIAT WOŁOMIŃSKI

OPRACOWAŁY

IZABELLA GALICKA I HANNA SYGIETYŃSKA

WSTĘPNĄ INWENTARYZACJĘ PRZEPROWADZIŁ

DARIUSZ KACZMARZYK

INSTYTUT SZTUKI
POLSKIEJ AKADEMII NAUK
PRACOWNIA INWENTARYZACJI ZABYTKÓW

Wstępną inwentaryzację powiatu wołomińskiego (wówczas radzy-
mińskiego) przeprowadził w r. 1948

DARIUSZ KACZMARZYK

Inwentaryzację ponowną, połączoną z objazdem redakcyjnym,
przeprowadziły w r. 1967 i tekst opracowały

IZABELLA GALICKA i HANNA SYGIETYNSKA

Recenzja historyczna
IRENA GIEYSZTOROWA

KATALOG ZABYTKÓW SZTUKI W POLSCE

Redaktor naczelny
JERZY Z. ŁOZIŃSKI

Zastępca redaktora
BARBARA WOLFF-ŁOZIŃSKA

Asystent redakcji: Maria Lewicka. Redakcja mieści się
w Instytucie Sztuki Polskiej Akademii Nauk, Warszawa,
ul. Długa 28.

Krakowskie Zakłady Graficzne Nr 4, Kraków, Sarego 7,
Zam. 943/68 — nakład 3000 + 30 — A-63-947

WSTĘP

Powiat wołomiński położony w pd.-wsch. części niziny północno-mazowieckiej graniczy z powiatami: od wsch. węgrowskim i mińsko-mazowieckim, od pd. otwockim, od zach. nowodworskim, od pn. wyszkowskim; od pd.-zach. posiada wspólną granicę z obszarem Warszawy, przylegając do jej dzielnic: Starego Bródna i Targówka. Teren powiatu przecinają: szosa prowadząca do Białegostoku (dawny trakt przez Wyszków lub Kamieńczyk na Litwę, od r. 1843 droga bita) oraz linia kolei przeprowadzonej w r. 1861, zwanej wówczas warszawsko-petersburską. Historycznie pn.-wsch. część obecnego powiatu wchodziła w obręb powiatu kamienieckiego (kamienieckiego) ziemi nurskiej województwa mazowieckiego, zaś tereny pd.-zach. w skład powiatu i ziemi warszawskiej w tymże województwie. Po III rozbiore niemal cały obecny powiat znalazł się pod zaborem austriackim. W latach 1809 — 15 obszar ten wchodził w skład departamentu warszawskiego Księstwa Warszawskiego, a następnie w Królestwie Kongresowym w skład okręgu stanisławowskiego województwa warszawskiego, od r. 1837 gubernii warszawskiej, w której jako powiat radzyński (od r. 1867) pozostaje do pierwszej wojny światowej. Od r. 1919 był to nadal powiat radzyński województwa warszawskiego, od r. 1952 — powiat wołomiński.

W zakresie administracji kościelnej teren podlegał do r. 1818 diecezji płockiej, następnie zaś diecezji a później archidiecezji warszawskiej.

Przywileje miejskie uzyskały: w w. XV Radzymin (1475), w w. XVI Okuniew (1538), w początku w. XIX Jadów (1823). Obecnie prawa miejskie posiada Radzymin oraz od r. 1919 Wołomin. Osadą fabryczną była dawniej Kobyłka, której rozwój w drugiej połowie w. XVIII wiązał się z istnieniem wytwórni pasów prowadzonej przez *Franciszka Seli-manda i Szczepana Filsjeana*.

Do czołowych obiektów w skali województwa a nawet ogólnopolskiej należy późnobarokowy kościół w Kobyłce przypisywany niegdyś *Franciszce Placidiemu* (P. Bohdziewicz). Zaprojektowany i wznoszony pod kierunkiem architektura weneckiego *Guido Antonio Longhiego* w latach 1741—2 jako kościół z trzema parami kaplic, ujmujących nawę oraz z dwiema wieżami w miejscach obecnych przedsiönków, został przekształcony ok. r. 1763 dla misyjno-odpustowych potrzeb jezuitów, być może wg projektu arch. *Jakuba Fontany* (dwufazowość budowy potwierdzona badaniami architektonicznymi przeprowadzonymi przez Pracownię Konserwacji Zabytków w r. 1958). Rozfalowana, nadmiernie rozciągnięta wszzer fasada przeciwstawia się zwartej kompozycji przestrzennej nawy głównej, nasuwającej skojarzenia z wybitnymi rozwiązaniami w zakresie architektury sakralnej pierwszej połowy w. XVIII z terenu Śląska, Moraw i Austrii. Ukończona w drugiej fazie budowy fasada uwidoczniona jest na sztychu rytym przez *Johanna Dawida Schleuena* po r. 1756, przedstawiającym biskupa Marcina Załuskiego trzymającego rysunek ufundowanego przez niego kościoła (wieża wschodnia zniszczona w czasie powstania kościuszkowskiego nie została odbudowana).

Przykładem skromnego klasycyzmu lat trzydziestych w. XIX jest kościół parafialny w Okuniewie, wzniesiony według „seryjnego” projektu być może architekta *Chrystiana Piotra Aignera*; zapóźnionym przykładem tego typu architektury zacerpniętej z wzorników jest również fasada kościoła w Niegowie (1863 — 6).

Z obiektów architektury świeckiej wyróżnia się niewielki pałac Grzybowskiich w Chrząnem (z r. 1635), z dobrze zachowanymi późnorenesansowymi dekoracjami sztukatorskimi w typie „lubelskim” na sklepieniach osiowo usytuowanej sieni i sal w przyziemiu, oraz ze stropami z profilowanych belek modrzewiowych, odsłoniętych na piętrze i poddaszu podczas prac restauracyjnych w r. 1964. W pierwszej połowie w. XIX powstały: murowany dwór w Dębinkach i pałac w Okuniewie oraz szkoła w Radzyminie wzniesiona w r. 1844 wg projektu *Antoniego Corazziego* z funduszu Ministerstwa Oświaty Królestwa Polskiego dla Instytutu Nauczycieli Elementarnych przeniesionego tu z Łowicza.

Brak opieki konserwatorskiej doprowadzi wkrótce do całkowitego zniszczenia osiemnastowieczny drewniany dwór w Czarnej koło Kobyłki. Pieczęłowicie natomiast odrestaurowany dwór Norwidów (miejsce urodzenia poety) w Laskowie-Głuchach stanowi coraz rzadszy na tym terenie

przykład drewnianej architektury dworskiej z przełomu w. XVIII i XIX.

W minimalnym niestety zakresie dochowały się do naszych czasów zabytkowe wyposażenia jak ołtarze, ambony, chrzcielnice, z reguły nie wykorzystane i nie włączane w wystroje wnętrz nowych murowanych kościołów, licznie wznoszonych na tym terenie na przełomie w. XIX i XX. Do wyjątków więc należą barokowe ołtarze z pierwszej połowy w. XVIII w kościele w Postoliskach oraz ołtarz główny i obudowa łóż w prezbiterium kościoła w Kobyłce, stanowiące przykłady wyposażenia rokokowego z drugiej połowy w. XVIII. Prospekt organowy przywieziony do kościoła parafialnego w Jadowie po drugiej wojnie światowej reprezentuje rokokową snycerkę śląską.

Polichromie sklepienia nawy i prezbiterium kościoła w Kobyłce wiązane są z twórczością *Sebastiana Ecksteina*, malarza morawskiego z Brna, współpracującego z *Józefem Adamem Meyerem*, być może autorem zespołu niezachowanych obrazów ołtarzowych do projektowanych przez *Longhiego* sześciu kaplic tego kościoła. Prawdopodobnie jednym z tych płócien jest obraz Adoracji Matki Boskiej przez św. Sebastiana z sygnaturą *Meyera* i datą 1741, malowany w roku poświęcenia kamienia węgielnego kościoła w Kobyłce. Nieznane są okoliczności w jakich ten dobry obraz, rzadki przykład malarstwa sztalugowego w twórczości tego artysty, trafił do nowego kościoła w Markach. Pozostałe zabytki malarstwa są nieliczne. Na obrazie Trójcy Św. w kościele w Okuniewie, z r. 1691, widnieje sygnatura *KB*, na odwrociu skromnego portretu wiejskiego proboszcza z Postolisk ujawniło się nieznane dotąd nazwisko malarza *Jana Piwkowicza*, działającego w początku w. XVIII. Z ostatniej natomiast ćwierci tegoż stulecia pochodzi obraz sprawiony przez Eleonorę z Waldsteinów Czartoryską, kancelrzynę w. ks. lit., do fundowanego przez nią kościoła w Radziminie, przedstawiający Św. Rodzinę ze św. Janem Chrzycielem; portretowo traktowane twarze kobiece na tym obrazie nasuwają myśl o pozujących malarzowi damach z rodu Czartoryskich.

Wśród rzeźb interesującą pozycję zajmują figury śś. Zygmunta i Kazimierza, przechowywane na strychu plebanii w Niegowie, pochodzące z początku lub pierwszej połowy w. XVII.

W zakresie złotnictwa wyróżnia się wieżyczkowa monstrancja o późnogotyckich formach z w. XVI w kościele

w Radzyminie, do której w ostatniej ćwierci w. XVIII nieznany warszawski złotnik sygnujący swe wyroby inicjałami *M H* dorobił klasycystyczną podstawę, odznaczającą się wytworną prostotą formy. Jego też zapewne dziełem jest dużych rozmiarów relikwiarz znajdujący się w tymże kościele. Dobrą klasę barokowego złotnictwa z początku w. XVIII reprezentuje również monstrancja w Poświętnem. Wysoki poziom artystyczny secesyjnego lawaterza (w kościele parafialnym w Radzyminie), wykonanego z miedzi, ze zbiornikiem w formie delfina, uzasadnia pokazanie go w Katalogu Zabytków, aczkolwiek jest to dzieło sztuki nowoczesnej z przełomu w. XIX i XX. Z polskiej manufaktury szkła pochodzi osiemnastowieczny żyrandol w Jadowie, natomiast wyrobem zapewne obcego (weneckiego?) rzemiosła jest kuta lampa żelazna z w. XVIII, ozdobiona kolorowymi szklami, znajdująca się w kościele parafialnym w Kobyłce. W tymże kościele zachowała się okuta, żelazna skrzynia siedemnastowieczna z piękną ażurową wykładką zamocowaną na wewnętrznej stronie wieka i osłaniającą mechanizm zamków.

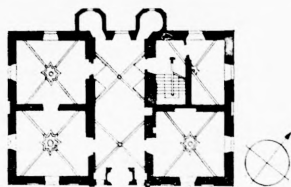
Wśród tkanin zwraca uwagę ornat z Dąbrówki z naszytymi w kolumnie gwiazdami orderu Stanisława Augusta, wyśadzany granatami oraz ornaty wykonane z pasów konuszowych (Niegów, Kobyłka) sygnowanych przez *Jakuba Arytuna Paschalis Jakubowicza*.

Dwa dzwony w Radzyminie odlane przez *Jana Zacharia-sza Neuberda* stanowią na przetrzebionych wojnami terenach przykłady wyrobu ludwisarstwa warszawskiego z drugiej połowy w. XVIII.

Redakcja

CHRZĘSNE

PAŁAC (fig. 8). Zbudowany 1635 dla Stefana Dobrogosta 8 Grzybowskiego kasztelana lubelskiego, starosty warszawskiego i kamieńczykowskiego oraz jego żony Marii Joanny z Petingerów. Od 1735 własność Jana Stanisława Skarbka Kiełczewskiego skarbnika urzędowskiego, od 1755 Teodora Szydłowskiego późniejszego kasztelana mazowieckiego i wojewody plockiego, od 1762 Antoniego Michała Paca pisarza wielkiego litewskiego, od 1781 Józefa Kossakowskiego bpa inflanckiego, od 1787 Franciszka Przemskiego starosty międzyleskiego, od 1789 Tomasza Kubin de Tylli cześnika lwowskiego, od 1802 Antoniego Siarczyńskiego radcy stanu Królestwa Polskiego, od 1832 Mateusza Murawskiego, od 1840 Andrzeja Zamoyskiego, od 1859 Wincentego Koskowskiego, od końca w. XIX do 1944 w posiadaniu Karskich. Obecnie Zakład Wychowawczy. Restaurowany w. XVIII i częściowo przebudowany we wnętrzu. Uszkodzony 1945. Zabezpieczony 1948—9, rekonstruowany 1964—5. Późnorenesansowy.



Pałac w Chrząstowie 1 : 750

Zwrócony elewacją frontową ku pd.-wsch. Murowany z cegły, tynkowany. Piętrowy z mieszkalnym poddaszem. Na planie prostokąta z dwoma pięciobocznymi ryzalitami po bokach środkowej części elewacji pn-zach., mieszczącymi pierwotnie klatki schodowe. Układ pomieszczeń dwutrak-

- 11 towy z szeroką sienią na osi (fig 11). W znacznie przekształconej pn.-wsch. części budynku nowa klatka schodowa.
- 12 W sieni i salach parteru sklepienia (fig. 12) kolebkowo-krzyżowe, ze szwami podkreślonymi dekoracją sztukatorską o motywach kampanul i listków 2. ćw. w. XVII, oraz z późniejszymi lunetami. W sieni portal wewnętrzny o obramieniu uszakowym z piaskowca 2. ćw. w. XVII. Na piętrze nad sienią sala przekryta stropem belkowym w. XVII; w salach bocznych piętra analogiczne stropy oraz kominiki rokokowe z piaskowca ok. poł. w. XVIII. W ścianach pomieszczeń parteru i piętra liczne wnęki zamknięte prosto, koszowo oraz łukiem trójdzielnym. Elewacja frontowa dziewięcioosiowa, z trójosiową częścią środkową wydzieloną pilastrami, w przyziemiu boniowanymi (podziały rekonstruowane w charakterze w. XVIII). Naroża ujęte lizenami boniowanymi w rustykę. Podział ścian w częściach bocznych elewacji ramowy. Okna prostokątne w obramieniach uszakowych z piaskowca, niektóre z odcinkami profilowanych gzymsów kamiennych w nadprożach. Po obu stronach prostokątnego wejścia owalne okulusy. Fryz podokapowy z dekoracją o motywach roślinnych, pod nim gzyms ząbkowy. Ściany szczytowe poddasza rozdzielone pilasterkami tokańskimi. Dach naczółkowy z dymnikami, kryty dachówką.

RESZTKI PARKU krajobrazowego z 1. poł. w. XIX, z okazami starodrzewu, m.i. w pobliżu pałacu kilkusetletni dąb.

CZARNA

- 9 DWÓR (fig. 9). Zbudowany 2. poł. w. XVIII dla Tomasa de Tylli, podstolego ziemi warszawskiej; 2 ćw. w. XIX w rękach Lalewiczów. Zdewastowany. Drewniany, konstrukcji zrębowej, oszalowany. Parterowy, na planie prostokąta, o układzie wnętrza dwutraktowym. W pomieszczeniach dwa kominiki z piaskowca w. XVIII, zamurowane. Od frontu ganek o czterech kolumnach tokańskich na murowanym cokole, zwieńczony trójkątnym drewnianym szczytem z dwoma okulusami. Dach mansardowy, kryty gontem i słomą.

RESZTKI PARKU krajobrazowego z 1. poł. w. XIX, zdewastowanego po 1945.

SPICHLERZ. Zbudowany ok. poł. w. XIX. Zdewastowany. Neogotycki. Murowany z cegły, tynkowany, na narożach boniowany. Od frontu ryzalit z podcieniem o trzech ostrołukowych arkadach, zwieńczony trójkątnym szczy-

tem, w którym płycina o wykroju czteroliścia. Otwory okienne ostrołukowe. Dach dwuspadowy, kryty blachą.

KAPLICZKA PRZYDROŻNA. Wzniesiona w. XVIII. Barokowa. Murowana z cegły, tynkowana. Słupowa, czworoboczna. Dwukondygnacyjowa na cokole. W górnej części przepruta trzema smukłymi, półkoliście zamkniętymi arkadami.

DĄBRÓWKA

Wewnątrz rzeźba św. Rocha barokowa w. XVIII.

KOŚCIÓŁ PAR. p.w. Podwyższenia Krzyża Św. Erekcja parafii i budowa pierwotnego drewnianego kościoła 1442 staraniem Jana Słaki podkomorzego łomżyńskiego. Kolejny, kościół, również drewniany, wzniesiony 1737 z fundacji Jakuba Narzymskiego wojewody pomorskiego. Obecny kościół murowany zbudowany 1881-4 wg projektu arch. *Zygmunta Twarowskiego* pod kierunkiem budowniczego *Filipa Przemyskiego*. Konsekrowany 1903. Uszkodzony 1944, następnie odremontowany. Neogotycki, jednonawowy, z wieżą od zach. — W nowym ołtarzu łęcznym w kaplicy obraz Matki Boskiej z Dzieciątkiem mal. na desce zapewne w. XVII, gruntuownie przemalowany 1954. Monstrancja (fig. 57) rokokowa 1786. Kielichy: 1. późnorenansowy 1. ćw. w. XVII (przed 1626), z fundacji Mikołaja Laskowskiego wojskiego nurskiego, z herbem Korab (Laskowskich) na stopie oraz inicjałami fundatora (fig. 56); 2. gładki z 2. poł. w. XVIII. Relikwiarz Drzewa Krzyża Św. (fig. 59), kartuszowy, rokokowy 2. poł. w. XVIII. Krzyż ołtarzowy z pocz. w. XIX. Lichtarze: 1 — 2. barokowe, drewniane w. XVIII; 3 — 4. srebrne ok. poł. w. XIX. Ornaty: 1. z bokami z tkaniny francuskiej pocz. w. XVIII (fig. 68); 2. z bokami z tkaniny 1. poł. w. XVIII; 3. z bokami z tkaniny srebrnolitej obiciowej w pasy 2. poł. w. XVIII oraz kolumną (fig. 71) z tkaniny przetykanej nicią złotą w. XVIII (?); 4. z nowego aksamitu (fig. 73) z naszytymi siedmioma gwiazdami orderowymi z monogramem Stanisława Augusta, wysadzany granatami 3. tercja w. XVIII. Welum z tkaniny francuskiej pocz. w. XVIII.

KAPLICA POGRZEBOWA. Wzniesiona współcześnie z kościołem. — Na strychu obrazy: 1. Matka Boska z Dzieciątkiem i niezidentyfikowaną świętą 2. poł. w. XVII, w ramie barokowej z tegoż czasu; 2. Matka Boska Niepokalanie Poczęta 1753; 3. Chrzest Chrystusa, kopia wg *Carlo Maratty* ok. poł. w. XIX; 4. św. Jan Nepomucen 1. poł. w. XIX. Rzeźby barokowe: śś. Rocha i Floriana oraz trzech

aniołków w. XVIII; krucyfiksy: barokowy w. XVIII i ludowy. Kilka lichtarzy drewnianych barokowych w. XVIII.

Na cmentarzu grzebalnym nagrobek ks. Jana Syniewskiego (zm. 1852), późnoklasycystyczny z piaskowca.

KAPLICZKI PRZYDROŻNE. 1. Z 1. poł. w. XIX. Murowana z cegły, tynkowana. Słupowa, czworoboczna, zwieńczona profilowanym gzymsem. Daszek namiotowy, kryty gontem. — 2. Z ok. w. XIX. Murowana z cegły, tynkowana. Czworoboczna, kryta wewnątrz sklepieniem odcinkowym. Dach namiotowy, kryty papą. Wewnątrz rzeźba św. Rocha 1822. — 3. W kapliczce wzniesionej 1900 rzeźba ludowa Chrystusa Frasobliwego.

DĘBINKI

ZAŁOŻENIE DWORSKIE. Złożone z dworu, dwóch oficyn ustawionych do niego pod kątem prostym po bokach dziedzińca oraz parku.

- 7 **DWÓR** (fig. 7). Zbudowany 1. poł. w. XIX (przed 1841) zapewne dla Ksawerego Dybowskiego stolnika bełzkiego, być może z wykorzystaniem piwnic dworu wzniesionego 2. ćw. w. XVIII dla Jana Renarda podstolego nurskiego, starosty tyszowieckiego, pułkownika gwardii królewskiej, feldmarszałka wojsk saskich. Przebudowany 2. poł. w. XIX przez budowniczego *Władysława Mierzanowskiego*. Remontowany 1948 — 50. Klasycystyczny. Murowany z cegły, tynkowany, na narożach boniowany. Parterowy. Na głębokich piwnicach sklepionych kolebkowo z lunetami oraz łukiem koszowym, rozdzielonych korytarzem. Jedenastoosiowy, z trójosiową piętrową częścią środkową wysuniętą ryzalitemo przed fasady. Od frontu przed ryzalitem portyk o czterech kolumnach tokańskich w wielkim porządku, dźwigających szerokie belkowanie i trójkątny szczyt. Tylny ryzalit o podziałach pilastrowych; pod oknami mezzanina płyciny z dekoracją roślinną. Układ pomieszczeń dwutraktowy, w częściach bocznych trzytraktowy, przebudowany. Na osi kwadratowa sień, z klatką schodową na piętro. W pomieszczeniach dekoracja sztukatorska na plafonach 2. poł. w. XIX. W sieni nad kominkiem wmurowana tablica 2. tercja w. XVIII, prostokątna z czarnego marmuru, uszkodzona, z napisem łacińskim odnoszącym się do Jana Renarda oraz datą jego urodzenia(?) 1681. W sali na lewo od sieni pięć portali z supraportami sztukateryjnymi ok. poł. w. XIX. Dach czterospadowy, kryty dachówką.

OFICYNY DWORSKIE. Wzniesione zapewne 2. poł. w. XVIII. Uszkodzone i zdewastowane w drugiej wojnie światowej, następnie odbudowane. Murowane z cegły, tynkowane, na narożach boniowane. Parterowe na planie prostokąta. Dziewięciosiowe. Układ pomieszczeń dwutraktowy. Ściany ożywione lizenami i plicynami o wykrojonych narożach. Dachy czterospadowe z dymnikami, kryte dachówką.

PARK. Założony w. XVIII na planie regularnym, przekształcony w. XIX—XX, z podjazdem od frontu. Zachowane okazy starodrzewu.

GRODZISK

KOŚCIÓŁ FIL. p.w. św. Michała Archaniola. Zbudowany 1950 w miejsce kościoła drewnianego (pozostającego od 1602 pod zarządem warszawskiego konwentu bernardynów), spalonego 1944. — Dwa konfesjonały w. XVIII. Obraz św. Stanisława bpa (fig. 31) 1, poł. w. XVIII. Rzeźby 31 barokowe w. XVIII (na strychu): 1—2. aniołowie; 3—4. zakonnicy bernardyńscy; 5. św. Feliks; 6. św. Jan Nepomucen; 7. niezidentyfikowana święta. Kielich barokowy ok. poł. w. XVII, ze stopą 1889.

JADÓW

WIEŚ. Wzmiankowana w latach 1414—25 jako własność książąt mazowieckich, w 2. poł. w. XVII ośrodek wyodrębnionego przed 1660 starostwa niegrodowego, od 1737 w posiadaniu Jana Kuczyńskiego podczaszego mielnickiego. Od 1775 w rękach generała Karola Malczewskiego starosty jadowskiego, od 1820 własność Zamoyskich. Rozwój 1. ćw. w. XIX w związku z budową fabryki sukna. Prawa miejskie nadane 1823. Upadek miasta po 1831. Utrata praw miejskich 1868. Wieś położona nad rzeką Ossownicą. Ośrodkiem rozplanowania obszerny, czworoboczny rynek z zabudową murowaną z końca w. XIX i pocz. w. XX.

KOŚCIÓŁ PAR. p.w. Znalezienia Krzyża Św. Pierwotny kościół drewniany wystawiony 1473—5 z fundacji Bolesława V księcia mazowieckiego. Kolejny drewniany wzniesiony po spaleniu poprzedniego 1768. Obecny kościół murowany zbudowany 1887—6 wg projektu arch. *Józefa Piusa Dziekońskiego*. Uszkodzony 1939—44, odremontowany 1948. — Prospekt organowy (fig. 18), szafa na miechy oraz dwie 18 figury siedzących puttów na cokołach balustrady chóru, rokokowe ok. poł. w. XVIII, sprowadzone ze Śląska. Mon-

55 strancja (fig. 55) rokokowa 4. ćw. w. XVIII. Kielich baro-
62 kowy koniec w. XVIII, uszkodzony. Żyrandol (fig. 62) ze
szkła i kryształów w. XVIII (na plebanii). Ornat z uży-
ciem głowy pasa kontuszowego 2. poł. w. XVIII oraz tkani-
ny 1. poł. w. XIX. Na plebanii księgi metrykalne od 1632.

Na cmentarzu grzebalnym kaplica zbudowana
w końcu w. XIX. — Obraz Chrystusa w grobie, mal.
Miłosz Kotarbiński w. XIX/XX. Nagrobek Fryderyki z Dit-
zów Kotarbińskiej (zm. 1863), późnoklasycyistyczny z pias-
kowca.

JAKTORÓW

DWÓR. Pierwotny murowany dwór parterowy zapewne
z 1. poł. w. XIX, rozbudowany, podwyższony o piętro i na
nowo oblicowany ok. 1913 dla Jeleniewskich. W obecnej
formie bezstylowy.

KAPLICZKA PRZYDROŻNA. Z ok. poł. w. XIX. Na
niskiej murowanej i tynkowanej kolumnie żeliwna figura
św. Jana Nepomucena.

KLEMBÓW

KOŚCIÓŁ PAR. p.w. św. Klemensa. Parafia erygowana
przed 1442. Kościół drewniany zniszczony 1656, odbudo-
wany 1658 kosztem Samuela Czosnowskiego. Konsekwrowany
1699. Rozebrany ok. 1829. Obecny kościół zbudowany 1823—9
z fundacji Franciszka Żymirskiego generała wojsk polskich.
Przebudowany 1885—94 wg projektu budowniczego W. Ka-
mieńskiego. Wówczas dobudowa prezbiterium z zakrystią
i skarbcem oraz dwóch kaplic po bokach nawy tworzących
rodzaj transeptu. Uszkodzony 1944, następnie odbudowany.
Górna kondygnacja wieży nadbudowana po 1959. O cechach
klasycystycznych. Murowany z cegły, tynkowany, bonio-
wany. Jednonawowy, obecnie na planie krzyża łacińskiego
z wnętrzem przekrytym stropem. Fasada i elewacje boczne
rozczłonkowane pilastrami tokańskimi. W zwieńczeniu
fasady czworoboczna, dwukondygnacyjowa wieża, ujęta po
bokach spływami oraz wazonami na cokołach. Dachy dwu-
spadowe, kryte dachówką. — W ołtarzu głównym z końca
w. XIX obraz Matki Boskiej z Dzieciątkiem w. XVII, od-
22 nowiony ok. 1960. Chrzcielnica (fig. 22) klasycystyczna ok.
48 1830. Krucyfiks barokowy w. XVIII (fig. 48). Epitafia klasycystyczne z piaskowca pomalowanego na czarno: 1. Fran-

ciszka Żymirskiego generała dywizji wojsk polskich (zm. 1831); 2—3. Ludwiki Żymirskiej (zm. 1828) i Franciszka Żymirskiego (zm. 1834), owalne w obramieniach z liści laurowych. Monstrancja barokowa o stopie ok. poł. w. XVIII oraz nowszych ramionach i glorii. Kielich pocz. w. XIX, z punca zatartą G L oraz sygnaturą T. *Wernera*, złotnika warszawskiego, odnowiony 1894. Ornat o bokach z tkaniny 1. poł. w. XIX.

DZWONNICA. Wzniesiona 1. poł. w. XIX. Drewniana, konstrukcji słupowej, oszalowana. Czworoboczna. Kryta dachem namiotowym, gontowym.

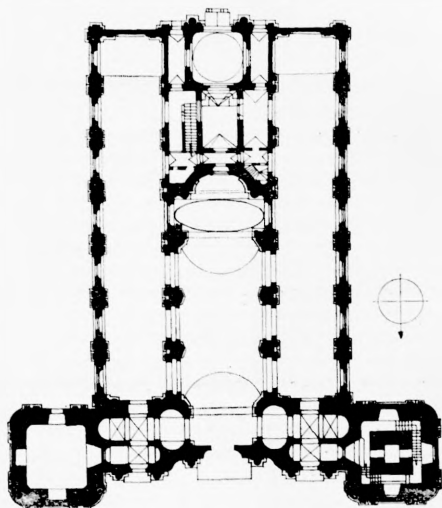
Na cmentarzu grzebalnym w nowszej murowanej kapliczce rzeźba św. Rocha 1. poł. w. XIX.

KOBYŁKA

WIEŚ. Wzmiankowana w pocz. w. XV (1415). Zwana Targowa Wola lub Kobelka, do w. XVIII Kobyłki. W 2. poł. w. XVI własność Stanisława Mińskiego wojewody łęczyckiego i podkanclerzego wielkiego koronnego. W w. XVII własność Opackich. Następnie w posiadaniu Załuskich. Nadanie przywileju miejskiego wraz z nazwą Załuszczyń 1731 staraniem Marcina Załuskiego bpa drazeńskiego, sufragana płockiego; lokacja nieudana, nazwa utrzymuje się przejściowo. Wieś podarowana 1755 przez Załuskiego jezuitom, w których posiadaniu do kasaty zakonu 1773. Nadana 1775 przez sejm Rzeczypospolitej Augustowi Sułkowskiemu wojewodzie gnieźnieńskiemu. Od 1778 własność Aleksandra Unruga starosty hemersztyńskiego, dyrektora generalnego mennicy, od 1817 Józefa Edwarda Rautenstraucha generała brygady, od 1827 Topór-Matuszewskich, od 1846 Julianny z Matuszewskich Pieniążkowej, od 1881 Orszaghów. W 1756 założenie przez jezuitów drukarni, czynnej od 1773. W 1776 założenie szkoły rolniczej przez Gautier de Salgues. W latach 1782—94 czynna persjarnia założona przez *Franciszka Selimanda*, okresowo dzierżawiona przez *Szczepana Filsjeana*, zniszczona w czasie powstania kościuszkowskiego. Osada położona nad rzeczkami Długą i Czarną Strugą. Ośrodkiem rozplanowania trójkątny rynek z kościołem pojezuickim usytuowanym od pn.; w pobliżu kościoła ślady założenia parkowego z w. XVIII, oddzielonego stawami. Zabudowa osady niszczone w obu wojnach światowych.

KOŚCIÓŁ PAR. p.w. Św. Trójcy (fig. 1). Parafia erygowana przed 1415. Budowa obecnego kościoła fundowanego 1740 przez bpa Marcina Załuskiego sufragana płoc-

kiego rozpoczęta 1741 wg projektu arch. *Guido Antonio Longhiego* z Wenecji i prowadzona 1742 pod jego kierunkiem; z tego okresu nawa główna z trzema parami kaplic i dwiema wieżami od frontu w miejscach obecnych przedsionków. Przekształcony i rozbudowany ok. 1763 dla jezuitów, być może wg projektu arch. *Jakuba Fontany*; z tego okresu ukształtowanie fasady pd. z kaplicą ogrojcową i pomieszczeniami klasztorными ponad nią, fasady pn. z dwiema wieżami oraz ukształtowanie naw bocznych i cel zakonnych ponad nimi. Do 1773 w posiadaniu jezuitów, 1778—1865 bernardynów. Wieża wsch. zrujnowana 1794 w czasie powstania kościuszkowskiego i od tego czasu nie odbudowana.



Kościół w Kobylce 1 : 750

Zdewastowany 1811—12 (nawy boczne użytkowane jako stajnie). Przekształcony i remontowany 1822—3 (wówczas likwidacja cel ponad nawami bocznymi oraz kaplic kalwaryjskich wokół kościoła) oraz 1833—4. Gruntownie restaurowany 1854—5 pod kierunkiem budowniczego *Ludwika Bethier* (przekształcenie naw bocznych oraz części bocznych fasady pd. w związku z obniżeniem dachów ponad nawami

bocznymi). Kolejne prace prowadzone 1885—6 (m.i. wzmocnienie fundamentów, zmiana posadzki oraz przebicie otworów okiennych w nawach bocznych). Odnawiany: 1902 — 6, 1913, 1918, 1930. Zniszczony 1944 przez wysadzenie wieży zach.; wówczas uszkodzenia ścian oraz stropów w nawach bocznych. Restaurowany 1945—9 pod kierunkiem arch. *Bruna Zborowskiego* (odbudowa wieży zach., założenie stropów oraz przywrócenie pierwotnego kształtu okien w nawach bocznych). Gruntownie restaurowany 1957 — 61; w tym okresie konserwacja polichromii oraz odsłonięcie malowideł ściennych w nawach bocznych przez *Konstantego i Władysława Tiuninów*. Późnobarokowy. Zwrocony fasadą ku pn. Murowany z cegły, tynkowany, z użyciem barwnych stiuków we wnętrzu. Podpiwniczony, trójnawowy, bazylikowy, na planie prostokąta z dwiema kwadratowymi wieżami o zaokrąglonych narożach (lewa zachowana w pierwszej kondygnacji) ujmującymi fasadę. Za trójprzęsłową nawą główną (fig. 5) krótkie jednoprzęsłowe prezbiterium (fig. 6) zamknięte półkoliście. Za nim na osi prostokątna zakrystia, przy której od zach. skarbiec, od wsch. korytarz z klatką schodową do dawnych pomieszczeń klasztornych oraz na poddasze. Za zakrystią kwadratowa kaplica ogrojowa, otwarta na zewnątrz, ujęta po bokach dwoma korytarzami łączącymi się z pomieszczeniami przy zakrystii. Wszystkie te pomieszczenia ujęte po bokach przedłużonymi ciągami naw bocznych. Nawa główna otwarta do bocznych trzema parami półkoliście zamkniętych arkad filarowych. Ściany nawy rozczłonkowane zdwojonymi pilastrami kątowymi na wysokich wybrzuszonych, także skośnie ustawionych cokołach, obłożone stiukiem; na pilastrach imposty wspierające wydatny, profilowany, przełamujący się gzymś. Ponad arkadami ślepe okna o ozdobnym wykroju; podobnie wykrojone okna ponad gzymsem, w strefie ściany stanowiącej nasadę odcinkowego sklepienia kołebkowego, gdzie ponadto na osiach pilastrów zdwojone spływy na cokołach. Tęcza podkreślona opilastrowanymi półfilarami z odcinkami belkowania i gurttem, podobnie wydzielona apsyda prezbiterialna, z półfilarami ujętymi ponadto we wtopione kolumny. Prezbiterium z drewnianymi łozami na ścianach bocznych, nakryte eliptyczną kopułą na pendentywach, z konchą apsydy oddzieloną gurttem. Na głowicach pilastrów i obramieniach ślepych okien rokokowe dekoracje stiukowe. Przęsła naw bocznych rozdzielone parami kanelowanych pilastrów dźwigających belkowanie oraz opaskami gurtowymi założonymi na nowy strop z fasetą; w ścianach płytkie wnęki arkadowe, w któ-

rych górą ozdobnie wykrojone okna. Chór muzyczny murowany z balkonem o drewnianej balustradzie podtrzymanym przez dwie rzeźby aniołów (fig. 46) późnobarokowe po poł. w. XVIII; w płycinach malowidła przedstawiające: króla Dawida, św. Cecylię oraz trąby jeryhońskie. Przestrzeń podchórza ujęta po bokach dwoma przejściami na planach owali, prowadzącymi do pomieszczeń pierwotnie z planowanych wież, z których wsch. wprowadzona do wysokości okien nawy głównej, zasłonięta murem fasady (obecnie przedsionki poprzedzające nawy boczne). Pod chórem strop, w przedsionkach sklepienia krzyżowe; zakrystia sklepienia kolebkowo z lunetami. Kaplica Ogrojцова. Poprowadzona przybudówką z ok. poł. w. XIX z wejściem do podziemi. Otwarta ku cmentarzowi kościelnemu wysoką, półkolistą zamkniętą arkadą. Na planie kwadrału o zokrągłych narożach, nakryta kopułą na pendentywach; ściany z półkolistymi zamkniętymi wnękami arkadowymi. — W drugiej kondygnacji za prezbiterium (nad zakrystią) skarbczyk oraz pomieszczenia dawnych cel; w trzeciej (nad kaplicą Ogrojcową) refektarz kryty stropem oraz dwa pomieszczenia sklepione kolebką z lunetami; w jednym z nich kominek

2 barokowy w. XVIII. — Fasada (fig. 2) o faliście wygiętej linii, dwukondygnacyjowa, pięciosiłowa z cofniętą częścią środkową, ujęta w wysunięte ku przodowi wieże; rozczłonkowana półkolumnami na tle pilastrów, stojącymi na wybrzuszonych cokolikach: kolumny w przyziemiu toskańskie, w górnej kondygnacji kompozytowe; pomiędzy nimi nisze i wnęki; szczyt ze spływami oraz odsuniętymi nad skrajne osie półszczytami o wolutowych gzymsach. Pośrodku wejście o ozdobnym wykroju w niszy zamkniętej półkolistą, w drzwiach krata barokowa w. XVIII; nad wejściem tłoka rokokowa z napisem łacińskim odnoszącym się do fundacji kościoła 1740. W górnej kondygnacji duża nisza o ozdobnym wykroju, zwieńczona dekoracją o motywach roślinnych. Wieże rozczłonkowane w przyziemiu pilastrami toskańskimi; prawa wieża czterokondygnacyjowa, w drugiej kondygnacji rozczłonkowana pilastrami korynckimi, w trzeciej ujęta na narożach kolumnami korynckimi na takichże pilastrach, w czwartej lizenami; zwieńczona wystukłym hełmem. Elewacje boczne rozczłonkowane płytkimi wnękami arkadowymi, pomiędzy którymi pary pilastrów toskańskich o wspólnych cokolach i odsinkach profilowanego gzymsu w zwieńczeniu. Na ścianie zach. ścady zewnętrznej polichromii. Fasada pd. dwukondygnacyjowa, trójosiłowa, zwieńczona szczytem o spływach wolutowych, rozczłonkowana w przy-

ziemiu zdwojonymi pilastrami toskańskimi ujmującymi arkadę kaplicy ogrojcowej, w górnej kondygnacji pilastrami korynckimi. Fasada poszerzona o niższe części skrajne, odpowiadające nawom bocznym, ujęte na narożach jednostronnie zdwojonymi pilastrami toskańskimi, zwieńczone półkoliście wygiętym gzymsem powiązanim wolutowymi spływami ze środkową częścią fasady. Pod wnękami koliste płyciny w promienistych obramieniach. Dachy: nad nawą główną dwuspadowy, nad nawami bocznymi pulpitowe, kryte blachą.

Polichromia późnobarokowa, wykonana po 1742 być może przez *Sebastiana Ecksteina* lub *Józefa Adama Meyera* (na sklepieniu nawy głównej i prezbiterium) oraz późniejsza w nawach bocznych; w nawie głównej nieznacznie przemalowana w. XIX, w nawach bocznych zabelona pocz. w. XIX; odsłonięta w czasie restaurowania całości malowideł (z częściowymi uzupełnieniami) 1958—60 przez *Konstantego i Władysławę Tiuninów*. W prezbiterium na ścianie apsydy scena Adoracji Dzieciątka i Hołdu Pasterzy (fig. 27); ponad nią medalion z postacią św. Athenogenesa bpa i męczennika, namalowana na nowo wg starego wzoru; w kopsze apsydy Trójca Św. (fig. 25). We wnękach pod łozami postacie św. Jana Ewangelisty oraz proroka Eliasza z synem wdowy z Sarepty lub Elizeuszem; w kopułce nad prezbiterium koncert anielski (fig. 24) oraz postacie czterech ewangelistów. W nawie głównej na sklepieniu w obramieniu iluzjonistycznej architektury scena Triumfu i Adoracji Eucharystii (fig. 23), z udziałem rozmieszczonych strefowo figur świętych, ewangelistów, apostołów, ojców Kościoła oraz postaci ze Starego Testamentu. W nawach bocznych na ścianach cykl przedstawień związanych z życiem i cudowną działalnością Chrystusa, objaśnionych odpowiadającymi im werwetami łacińskimi, umieszczonymi w obramieniach iluzjonistycznych okien (fig. 29); w nawie zach. (od pn. ku pd): 1. Początek nauk Chrystusa; 2. Cud w Kanie Galilejskiej; 3. Uczta u Szymona; 4. Powołanie Piotra i Andrzeja na apostołów; 5. Uzdrawienie paralytyka; 6. Kazanie na łodzi; 7. Nadanie kluczy św. Piotrowi; 8. Grosz czynszowy; 9. Zalecenie pokory; 10. Pierwsze rozesłanie apostołów; 11. Wskreszenie Łazarza; na ścianie pd. scena Zwiastowania (fig. 28). W nawie wsch. (od pn. ku pd.): 1. Chrystus z synami Zebedeusza, przepowiadający pokutę; 2. Wypędzenie kupców ze świątyni; 3. Chrystus z Józefem, Marią i Szymonem; 4. Drugie rozesłanie apostołów (fig. 26); 5. Zalecenie miłości bożej; 6. Modlitwa na górze Oliwnej przed wyborem

- pozostałych apostołów; 7. Chrystus wygłaszający osiem błogosławieństw; 8. Cudowne rozmnożenie chleba na pustyni; 9. Oczyszczenie trędowatego; 10. Chrzest Chrystusa w Jordanie; 11. Jawnogrzesznica przed Chrystusem; na ścianie na zamknięciu nawy od pd. Św. Anna nauczająca Marię. Na ścianach przy wejściu głównym z lewej scena uzdrowienia przez Chrystusa na tle iluzjonistycznej architektury, zakomponowana przez *Konstantego i Władysława Tiuninów* z wykorzystaniem fragmentów pierwotnej, bliżej nieokreślonej sceny; z prawej tło iluzjonistyczne namalowane na nowo. Ponadto w nawie głównej na ścianach oraz podłęczach i ościeżach arkad iluzjonistyczna dekoracja o motywach puttów i rocaille'ów 3. ćw. w. XVIII, w pobliżu przeszła pn. zach. odsłonięty fragment wcześniejszej dekoracji późnobarokowej. W kaplicy Ogrojcowej na sklepieniu kopuły przedstawienie Mojżesza z wężem miedzianym; na pendentywach postacie aniołów; po bokach w górnej strefie wnęk w rokokowych kartuszach półpostacie oprawców Chrystusa:
- 13** Longina i Longinusa. — Ołtarz główny (fig. 13) rokokowy 2. poł. w. XVIII, odnawiany 1885, restaurowany i uzupełniany 1963—6; w kształcie rozbudowanego tabernakulum zwieńczonego kopułką, stojącego na mencie, po której bokach bramki; w tabernakulum, ponad brankami i w ich częściach bocznych relikwiarze; po bokach tabernakulum, męsy ołtarzowej oraz na filarkach bramek rzeźby klęczących aniołów; na drzwiczkach płaskorzeźby aniołów (fig. 47); część dolna tabernakulum osłonięta malowidłem na blasze z przedstawieniem Ostatniej Wieczerzy wg kompozycji *Rubensa*, w głębi rama z rzeźbą Chrystusa na krzyżu, barokową w.
- 14, 16** XVIII, z kości słoniowej. Ambona i chrzcielnica (fig. 14, 16), rokokowe przed 1759, z płaskorzeźbionymi scenami nawracania pogan oraz chrztu na płycinach kosza. Obudowa łóż
- 17** (fig. 17), drewniana o falistej linii, z dekoracją rokokową
- 20** 2. poł. w. XVIII. Szafa na lawaterz (fig. 20) z głowami orłów w zwieńczeniu oraz klęcznik w zakrytych z obrazem Chrystusa Ukrzyżowanego mal. na płótnie, rokokowe 2. poł.
- 21** w. XVIII. Konfesjonały: 1—2. rokokowe (fig. 21) 2. poł. w. XVIII; 3. klasycystyczny 1. poł. w. XIX, Dwie ławki rokokowe 2. poł. w. XVIII Kufer żelazny (fig. 64) barokowy w. XVII, we wnętrzu pod wiekiem wykładka z ażurową plecionką (fig. 67), osłaniająca mechanizm zamków. Lampa we-necka (?) żelazna (fig. 61), ażurowa w. XVIII. Sześć lichtarzy barokowych w. XVIII; kilka cynowych 1. poł. w. XIX. Relikwiarz kartuszowy św. Józefa Kalasantego klasycystyczny 1. poł. w. XIX. Ornaty: 1. o bokach z tkaniny fran-

cuskiej ok. poł. w. XVIII, ofiarowany 1861; 2. o bokach z pasa polskiego (fig. 72) z sygn. *PJ* (*Paschalisa Jakubowicza* koniec w. XVIII. — Na łoży za prezbiterium feretrony: 1—3. barokowe w. XVIII z późniejszymi obrazami; 4—6. ludowe z obrazami dwustronnymi śś. Rozalii i Rocha oraz Św. Rodziny i Anioła Stróża 1. poł. w. XIX; obraz Zwiastowania 1. poł. w. XIX; rzeźby: 1. św. Pawła barokowa w. XVIII; 2—4. ludowe: dwie Matki Boskiej z Dzieciątkiem oraz Chrystusa Zmartwychwstałego; 5. św. Anny (jasełkowa); 6—7. Chrystusa na krzyżu, barokowe w. XVIII; jednaście stacji Męki Pańskiej 1. poł. w. XIX; dwie konsole barokowe w. XVIII. — W kaplicy Ogrojcowej rzeźby: 1. Chrystusa Ukrzyżowanego (fig. 50) w. XVIII; 2—3. łotrów na krzyżach (fig. 44, 45), barokowe w. XVIII; 4—5. Matki Boskiej Bolesnej i św. Jana Ewangelisty w. XIX. 72
50
44, 45

Na plebanii: obraz Chrystusa umywającego nogi apostołom 1. poł. w. XIX; portret nieznanego wojskowego 1. ćw. w. XIX, rzekomo Józefa Odrowąż Pieniążka (zm. 1827), przeniesiony z kaplicy cmentarnej (fig. 37); księgi metrykalne od 1742. 37

KAPLICA p. w. św. Filomeny. Na cmentarzu grzebalnym założonym 1803 na pd.-wsch. od kościoła, powiększonym 1881. Zbudowana 1837 dla rodziny Matuszewskich kosztem Wincentego Matuszewskiego sędziego Sądu Najwyższego. Murowana z cegły, otynkowana, ujęta na narożach lizunami. Podpiwniczona. Na planie kwadratu. Wnętrze przykryte czteropółciovą pozorną kopułą. Portal wejściowy oraz otwory okienne ostrołukowe. W płycie nad wejściem data oraz herby Topór (Matuszewskich) i Odrowąż (Pieniążków). Dach namiotowy, kryty blachą, w połaci od frontu trójkątny szczyk z kwadratową płyciną. — W ołtarzu z 1893 obraz św. Filomeny 1. poł. w. XIX. Na ścianach tablice epitafijne z szarego marmuru: 1. Dominika Odrowąż Pieniążka (zm. 1839) i Aleksandry z Nowowiejskich (zm. 1841); 2—3. Józefa i Władysława Odrowąż Pieniążków, wmurowana po 1854; 4. Wincentego Topór Matuszewskiego (zm. 1862), w ramie stiukowej. — Na cmentarzu na grobki: 1. Teresy z Rafałowiczów Jerzmanowskiej (zm. 1841); 2. Kazimierza Mejera (zm. 1851); 3. Andrzeja Mejera (zm. 1855) klasycystyczny, w formie obelisku.

RESZTKI PARKU założonego 3. ćw. w. XVIII przez jezuitów, na pn. od kościoła. Z obszerną prostokątną polaną otoczoną z trzech stron podwójnymi szpalerami jesionów, lip oraz grabów. Od strony pd.-wsch. ciąg stawów.

KRUBKI

RESZTKI PARKU krajobrazowego założonego w. XVIII/XIX wokół dworu murowanego z 2. poł. w. XVIII lub 1. poł. w. XIX (stanowiącego wówczas własność Stanisława Grabowskiego ministra Wyznań Religijnych i Oświecenia Publicznego), rozebranego 1962-3; po dworze zachowane piwnice sklepione kolebkowo. W parku liczne okazy starodrzewu m. in. dęby i jesiony oraz kolisty staw w pobliżu ruin dworu.

LASKOWO – GŁUCHY

- 10 DWÓR (fig. 10). Zbudowany dla Żdzieborskich zapewne w końcu w. XVIII. Następnie własność Ludwiki ze Żdzieborskich i Jana Norwida, rodziców urodzonego tu 1823 poety Cypriana Kamila. 1824—1911 w posiadaniu Suskich. Remontowany 1955 i 1966. Klasycystyczny. Drewniany, konstrukcji zrębowej na podmurowaniu, otynkowany. Parterowy, na planie prostokąta. Od podjazdu i ogrodu ganki o drewnianych słupach, zwieńczone trójkątnymi szczytami. Układ wnętrza dwutraktowy z sienią na osi. W części pomieszczeń stropy belkowane oraz kominki. Dach czterospadowy kryty gontem.

W otoczeniu dworu park z ok. poł. w. XIX, z aleją dojazdową wysadzaną klonami, podjazdem z gazonem od frontu oraz aleją lipową na wsch. od dworu.

MARKI

MIASTO. Wieś królewska założona w końcu w. XVI. Rozwój jako osady fabrycznej 4. ćw. w. XIX, w związku z budową przędzalni wg projektu *Edwarda Lilpopa* dla Briggsów oraz przeprowadzeniem linii kolejowej 1907 z Warszawy do Radzyna. Prawa miejskie od 1967. Układ podporządkowany przebiegowi szosy, zabudowa przemysłowa i mieszkalna z końca w. XIX.

- KOŚCIÓŁ PAR. p.w. Niepokalanego Poczęcia N.P. Marii. Zbudowany 1895—9 wg projektu arch. *Jana Hinza* i *Józefa Piusa Dziekońskiego*. Parafia erygowana 1917. Uszkodzony 1945, odbudowany 1961. — Obrazy: 1. Matka Boska z Dzieciątkiem i św. Sebastianem (fig. 32), z sygn. *Józefa Adama Meyera* 1741, w ramie rokokowej z ok. poł. w. XVIII; 2. Matka Boska sygn. *Franciszek Mielnicki* 1882. Ornat oraz dwie dalmatyki z tkanin w. XVIII.

MIĄSE

KAPLICZKA PRZYDROŻNA. Wzniesiona w. XVIII. Barokowa, murowana z cegły, tynkowana. Słupowa, w formie przysadzistej kolumny na wysokim czworobocznym cokole. W górnej części niewielkie, półkolistie zamknięte wnętrza arkadowe.

NADMA

KAPLICZKA PRZYDROŻNA. Zbudowana ok. poł. w. XIX. Murowana z cegły, tynkowana. Czworoboczna. Dach dwuspadowy, kryty dachówką. — Wewnątrz na ścianach obrazki ludowe ok. poł. w. XIX mal. na blasze: 1—4. Matka Boska Częstochowska; 5. św. Anna Samotrzeć; 6. św. Barbara; 7. św. Mikołaj bp. Dwa lichtarze mosiężne ok. poł. w. XIX.

NIEGÓW

KOŚCIÓŁ PAR. p. w. Św. Trójcy. Pierwotny kościół drewniany ufundowany 1462 przez Tryczów: Mikołaja kanonika warszawskiego i plockiego oraz jego bratanka Adama z Pieczysk. Parafia erygowana 1468 przez Ścibora z Gościeńcyc bpa plockiego. Kolejny kościół drewniany spalony 1690, odbudowany 2. poł. w. XVIII i spalony 1856. Obecny kościół murowany 1863—6 staraniem ks. Floriana Gieczyńskiego miejscowego proboszcza. Odnawiany: 1912, 1924, 1945. Późnoklasycystyczny. Prostokątny z węższym prezbiterium oraz dwiema kaplicami otwartymi ku nawie dwiema wysokimi półkolistymi zamkniętymi arkadami. Wnętrze rozdzielone dwiema parami kolumn tokańskich, przykryte stropem. Od zach. chór muzyczny murowany wsparty na dwóch kolumnach tokańskich, z kruchtą w przyziemiu. Fasada rozczłonkowana pilastrami tokańskimi, zwieńczona belkowaniem z trójkątnym frontonem, za którym belwederek z glorieta w formie łuku o trójkątnym przyczółku. Na osi ponad prostokątnym wejściem głęboka wnęka zamknięta hemisferycznie z kluczem. W przyziemiu pomiędzy pilastrami dwie płytkie wnęki, w górnej strefie fasady prostokątne płyciny. Dachy dwuspadowe, kryte blachą. — Ołtarz główny ok. 1866 z rzeźbami św. Piotra i Pawła, obrazem św. Floriana z tegoż czasu oraz Trójcy Św. w zwieńczeniu. Dwa ołtarze boczne ok. 1866 z obrazami św. Antoniego i Barbary z tegoż czasu.

- Portrety w ramach ok. poł. w. XIX: 1—2. nieznanymi bpów
 35 w. XVIII (fig. 35); 3. ks. Floriana Gieczyńskiego mal. ok.
 36 1840 (fig. 36). Tablica 1856 z szarego marmuru, poświęcona
 pamięci członków rodzin Narzymskich i Zielińskich. Re-
 likwiarz klasycystyczny 1. poł. w. XIX. Zegar szafkowy
 66 w. XVIII (fig. 67). Kociołek miedziany na wodę święconą
 1. poł. w. XIX. Ornaty: 1. o bokach z pasa polskiego 2. poł.
 w. XVIII sygn. [*Jakub Arytun*] *Pascha* [*lis Jakubowicz*],
 z inicjałami HS; 2. tkaniny przetykanej nićmi złotymi
 69 i srebrnymi w. XVIII (fig. 69); 3—4, z tkanin ok. poł.
 w. XIX. Mszały rzymskie 1777 i 1781 z rycinami *Rudolfa*
Storcklina. Księgi metrykalne od 1726.

DZWONNICA. Zbudowana 1863—6. Murowana z cegły,
 tynkowana. Czworoboczna, dwukondygnacyjowa. Kryta da-
 chem blaszanym.

- PLEBANIA. Zbudowana ok. poł. w. XIX. Murowana
 z cegły, tynkowana. Parterowa, na planie prostokąta. Układ
 wnętrz dwutraktowy. Dach naczółkowy, kryty blachą. — Na
 38 strychu rzeźby: 1—2. św. Zygmunt (fig. 38) i św. Kazimierz
 40 (fig. 40), wczesnobarokowe 1. poł. w. XVII; 3. aniołek, ba-
 rokowa w. XVIII. Feretron ok. poł. w. XIX o reminiscen-
 cjach barokowych, z rzeźbą św. Floriana.

PARK. Założony ok. poł. w. XIX, otaczający pałac wznie-
 siony 1872, obecnie tzw. „Samarie”. W parku nowa kapliczka
 z rzeźbą N.P. Marii Niepokalanie Poczętej z poł. w. XIX.

OKUNIEW

WIEŚ. Lokacja miasta na prawie magdeburskim i na-
 danie nazwy Okuniew 1538, na mocy przywileju wydanego
 przez Zygmunta I Stanisławowi Okuniowi cześnikowi czer-
 skiemu dla wsi Długa Wola. Kolejno w posiadaniu Lesz-
 czyńskich, od 1613 Andrzeja Czosnowskiego wojskiego liw-
 skiego, w. XVIII Bielińskich, Klickich, Grzybowski. Od
 pocz. w. XIX w rękach Łubieńskich, 2. poł. w. XIX Lor-
 tschów. Niszczony pożarami 1703 i 1831. Od 1795 w zaborze
 austriackim stanowi siedzibę głównej komory celnej. Od
 1815 stolica powiatu. Po 1831 przeniesienie władz powia-
 towych do Mińska. Utrata praw miejskich 1869. Wieś po-
 łożona nad rzeką Długą. Ośrodkiem rozplanowania obszerny,
 zbliżony do kwadratu rynek, obecnie ze skwerem pośro-
 dku, oparty pierzeją pd. o trakt (obecnie szosę) do Stanisła-
 wowa. Zabudowa luźna, murowana w. XX.

- 3 KOŚCIÓŁ PAR. p.w. św. Stanisława Kostki (fig. 3.) Erekc-
 cja parafii oraz budowa pierwotnego kościoła drewnianego

1538 z fundacji Stanisława Okunia cześnika ziemi czerskiej. Obecny kościół zbudowany 1823—35 być może wg projektu arch. *Chrystiana Piotra Aignera*, z fundacji Jana Łubieńskiego. Konsekrowany 1837. Remontowany: 1903, 1935, 1966—7. Klasycystyczny. Murowany z cegły, tynkowany. Salowy. Nawa na rzucie prostokąta, zakończona węższą, półkoliście zamkniętą apsydą prezbiterialną, otoczoną pięciobocznym obejściem, w którym wydzielona od pn. kruchta, od pd. zakrystia. Ściany wnętrza rozczłonkowane pilastrami tokańskimi, dźwigającymi szerokie belkowanie o gładkim fryzie i gzymsie z ząbkowaniem. Pomiedzy pilastrami płytkie wnęki arkadowe w obramieniach z gzymsami. W przyłęczach arkad stiukowe rozety. We wnękach półkoliście zamknięte okna lub ołtarze. Łuk tęczy zamknięty półkoliście, z wolutą w kluczu. Od zach. chór muzyczny murywany, na trzech arkadach zamkniętych koszowo, z wydzieloną kruchtą pośrodku. Nad nawą sklepienie zwierciadlane z wysoką fasetą. Fasada rozdzielona czterema pilastrami jońskimi. Na osi portal z trójkątnym przyczółkiem na konsolach, po bokach dwie półcyldryczne nisze, w których rzeźby śś. Piotra i Pawła 1. poł. w. XIX; w górnej strefie płyciny z napisami odnoszącymi się do historii kościoła. W zwieńczeniu fasady trójkątny przyczółek z płasko rzeźbioną sceną Ukrzyżowania w tympanonie, wyżej szczyt schodkowy. Dach dwuspadowy, kryty blachą. — W nowych ołtarzach wtórnie użyte główki aniołków, barokowe koniec w. XVII; w głównym obraz Trójcy Św. (fig. 30), sygn. *KB* z datą 1691; w bocznych ołtarzach rzeźby barokowe w. XVIII; w lewym dwie alegoryczne postacie kobiece oraz obraz Matki Boskiej Różańcowej w. XVIII; w prawym rzeźba św. Floriana (fig. 39) oraz niezidentyfikowanej świętej (fig. 42). W zwieńczeniu nowej ambony rzeźba Boga Ojca barokowa w. XVII. Balustrada ok. 1835. Chrzcielnica klasycystyczna 1. poł. w. XIX. Dwa konfesyjonały koniec w. XVIII. Szafka zakrystyjna 1. poł. w. XIX. Dwa komplety ławek w. XVIII. Krucyfiks barokowy w. XVIII. Dwa krzyże ołtarzowe z relikwiami śś. Bonifacego i Faustyna, klasycystyczne 1. poł. w. XIX. Ornaty: 1. z w. XVIII (?); 2. o bokach z aplikacją w. XVIII; 3. z lamówką z pasa polskiego koniec w. XVIII; 4. z tkaniny 1. poł. w. XIX. Na plebanii akta parafialne od 1665.

Na c m e n t a r z u kościelnym nagrobek z ok. poł. w. XIX, murywany z cegły, tynkowany, z prostokątną wnęką zamkniętą od góry koszowo, nakryty czterospadowym daszkiem blaszanym.

PAŁAC. Zbudowany 1. poł. w. XIX zapewne dla Łubieńskich. W 2. poł. w. XIX własność Lortschów. Obecnie częściowo w ruinie. Klasycystyczny. Zwrócony frontem ku pn. Murowany z cegły, tynkowany. Dwukondygnacyjny, na piwnicach sklepionych kolebkowo. Na planie wydłużonego prostokąta. jedenastoosiowy z trójbocznym ryzalitem od strony ogrodowej oraz trójosiowym nieznacznym ryzalitem od frontu, zwieńczonym trójkątnym szczytem. Kondygnacje rozdzielone gładkim fryzem ujętym dwoma profilowanymi gzymsami. Wnętrza o dwu traktach rozdzielonych korytarzami. Na osi prostokąta sień oraz salon zamknięty trójbocznie o ścianach ożywionych skośnie ustawionymi filarkami oraz gzymsami kostkowymi. Dach czterospadowy, kryty blachą.

W otoczeniu resztki parku krajobrazowego, założonego wspólnie z pałacem, z okazami starodrzewu.

KAPLICA CMENTARNA. Zbudowana 2. ćw. w. XIX. Klasycystyczna. Murowana z cegły, tynkowana. Na planie prostokąta. Fasada ujęta w pary pilastrów toskańskich dźwigających profilowane belkowanie, zwieńczona schodkowym szczytem. Wnętrze o ścianach ożywionych kanelowanymi pilastrami sklepione kolebkowo. Okna w wykroju półkolistym. Dach dwuspadowy, kryty dachówką.

W pobliżu kaplicy: nagrobek Dionizego (zm. 1848) i Ludwika (zm. 1849) Smoleńskich, klasycystyczny z piaszkowca oraz płyta nagrobna Jana i Józefa Ticigerów (zm. 1845).

POSTOLISKA

KOŚCIÓŁ PAR. p.w. św. Stanisława bpa. Data erekcji parafii nieznana. Ponowna erekcja i budowa kolejnego kościoła drewnianego 1540 z fundacji Stanisława Dąbrowskiego kanonika wileńskiego i pułtuskiego oraz jego brata Andrzeja. Zniszczony ok. poł. w. XVII i odbudowany przed 1699, rozebrany 1920. Obecny kościół murowany, neogotycki, zbudowany 1913—19 wg projektu budowniczego *Henryka Kudery*, odnawiany 1960—5. W wejściu na łóżę drzwi drewniane z okuciami i zamkiem w. XVI. — Ołtarze boczne: 15 1. pierwotny główny, barokowy (fig. 15) ok. poł. w. XVIII, z obrazem Serca Jezusa mal. *A. Kowalski* 1921 oraz obrazem Trójcy Św. w zwieńczeniu, zapewne w. XVIII, prze-malowanym; 2—3. barokowe w. XVIII z nowszymi obrazami św. Rocha i Józefa. Chrzcielnica barokowa ok. poł. w. XVIII z rzeźbioną grupą oraz obrazem Chrztu Chrystu-

sa i malowanymi główkami aniołków na zaplecku. Konfesyjonał (fig. 19) wczesnobarokowy ok. poł. w. XVII. Feretron barokowy w. XVIII z późniejszymi obrazami Matki Boskiej z Dzieciątkiem i św. Antoniego mal. na blasze. Obrazy: 1. nierozpoznana święta męczenniczka z symbolami czterech ewangelistów 1. poł. w. XIX, o charakterze ludowym; 2. Anioł na cmentarzu, mal. *Miłosz Kotarbiński* koniec w. XIX. Portret ks. Tomasza Jana Wielgowicza miejscowego proboszcza (zm. 1738), mal. *Jan Piwkowicz* 1708 (fig. 34). 34
 Krucyfiksy: 1—2. barokowe, z w. XVII/XVIII (fig. 49) oraz 49
 z w. XVIII (fig. 51); 3. z 1. poł. w. XIX. Rzeźby Chrystusa 51
 Frasobliwego i św. Stanisława bpa. ok. poł. w. XIX. Płyta marmurowa w. XVII (?) z zatartym herbem i żelaznymi uchwytyami. Monstrancja rokokowa (fig. 54) sprawiona 1787 54
 staraniem ks. Antoniego Żelazowskiego proboszcza postoliskiego. Kielich gładki w. XVIII. Relikwiarze: 1—2. drewniane rokokowe ok. poł. w. XVIII; 3. z relikwiami św. Rocha, mosiężny w formie krzyża 1. poł. w. XIX. Lichtarze: 1—5. barokowe w. XVIII; 6—15. z pocz. w. XIX; 16—25. do katafalku 1. poł. w. XIX. Ornat z kolumną z tkaniny w. XVIII. Na plebanii księgi metrykalne od 1651.

Na cmentarzu grzebalnym nagrobek Mateusza Murawskiego (zm. 1855), klasycystyczny z piaskowca.

POŚWIĘTNE

KOŚCIÓŁ PAR. p.w. św. Jana Chrzciciela i św. Wojciecha. Parafia erygowana ok. 1445; do 2. poł. w. XVII nazwa wsi Cygów. Kolejne kościoły drewniane wystawiane: 1527 kosztem Grzegorza Ręcajskiego oraz 1762 z fundacji Dyzmy Szymanowskiego, w miejsce spalonego 1755. Obecny kościół drewniany zbudowany 1940. — W nowym ołtarzu głównym obraz św. Jana Chrzciciela i Wojciecha bpa mal. *Michał Boruciński* 1943. Obrazy: 1. Matka Boska Niepokalanie Poczęta w. XVIII; 2. Matka Boska adorowana przez chóry anielskie mal. *Eugeniusz Weinsberg* 1910. 52
 Monstrancje: 1. barokowa pocz. w. XVIII (fig. 52) z nowym nodusem; 2. klasycystyczna miedziana 1. poł. w. XIX. Ornaty: 1—2. o bokach z tkaniny z końca w. XVIII; 3. o bokach z tkaniny 1. poł. w. XIX, kolumna aplikowana. Dwie dalmatyki z tkanin koniec w. XVIII z aplikowanymi kolumnami. Kapa z tkaniny ok. poł. w. XVIII.

KAPLICZKA PRZYDROŻNA. Zbudowana ok. poł. w. XIX. Murowana z cegły, tynkowana. Czworoboczna, wewnątrz sklepiona odcinkowo. Gzyms podokapowy profi-

lowany. Dach dwuspadowy, kryty dachówką. Rzeźba Chrystusa Ukrzyżowanego w. XVIII. Dwa lichtarze mosiężne 1. poł. w. XIX.

RADZYMIN

MIASTO. Lokacja miast na prawie chełmińskim 1475 staraniem Jana z Radzymina, późniejszego kasztelana warszawskiego, dla którego w 4. ćw. w. XV wzniesiony zamek, obecnie nie istniejący. W. XVI w. posiadaniu Radzymińskich. Od 1605 własność Leszczyńskich, od pocz. w. XVIII Bielińskich, następnie Czartoryskich. Regulacja i rozbudowa miasta w 4. ćw. XVIII staraniem Eleonory z Waldsteinów Czartoryskiej, kanclerzyny w. ks. lit. W tym czasie budowa kościoła par. z dzwonnica, plebanii, szpitala i pałacu. W końcu w. XVIII w. posiadaniu Raczyńskich, w pocz. w. XIX Lubomirskich, od 1825 Mohrenheimów, od 1840 Krusensternów, następnie Skarbak-Kruszewskich. Zniszczone pożarem 1861. Od 1867 miasto powiatowe gubernii warszawskiej. Rozwój w końcu w. XIX w. związku z budową szosy do Wyszkowa, przeprowadzeniem ok. 1900 linii kolei wąskotorowej oraz budową zakładów przemysłowych. Silnie zniszczone 1920. Od 1952 siedziba władz powiatowych przeniesiona do Wołomina. Ośrodkiem rozplanowania lokacyjnego zbliżony do kwadratu Stary Rynek z kościołem par. we wsch. pierzei. Część wsch. miasta ukształtowana na regularnej, prostokątnej siatce ulic z osią układu biegnącą ul. 1 Maja oraz wzdłuż Nowego Rynku (obecnie pl. Kościuszki) rozszerzonego przez wyburzenie zach. bloku zabudowy.

KOŚCIÓŁ PAR. p.w. Przemienienia Pańskiego. Parafia erygowana 1473 przez Kazimierza księcia mazowieckiego, bpa płockiego. Obecny kościół murowany wzniesiony 1773—80 z fundacji Eleonory z Waldsteinów Czartoryskiej kanclerzyny w. ks. lit. wg projektu arch. *Jana Chrystiana Kamsetzera* (?). Konsekrowany 1781. Remontowany: 1823, 1846, 1857. Przekształcony całkowicie i powiększony 1897—1919 wg projektu arch. *Konstantego Wojciechowskiego*, przez dobudowę do pierwotnego klasycystycznego, jednonawowego kościoła naw bocznych, prezbiterium, kaplicy, składowiska, zakrystii i dwóch wież od frontu oraz przesklepienie nawy głównej. Wieże wysadzone 1944, obecnie w trakcie odbudowy.

- 63 — Lawaterz miedziany w kształcie delfina (fig. 63), secesyjny ok. 1900. Obrazy 4. ćw. w. XVIII: 1. Św. Rodzina
33 ze św. Janem Chrzcicielem (fig. 33); 2. św. Eleonora pod

krzyżem, gruntownie przemaalowany; 3. św. Roch. Portrety: 1. prymasa Michała Poniatowskiego koniec w. XVIII; 2. Kazimierza księcia mazowieckiego, bpa płockiego (zm. 1480), 1. poł. w. XIX. Rzeźby barokowe 2. poł. w. XVIII: 1. św. Jan Nepomucen (fig. 43); 2. św. Kinga (?) (fig. 41). **43, 41**
 Monstrancja późnogotycka (fig. 53), w. XVI, z figurkami **53**
 Matki Boskiej w mandorli, św. Stanisława i Idziego bpów oraz św. Piotra i Pawła, w zwieńczeniu grupa Ukrzyżowania z Matką Boską Bolesną i św. Janem Ewangelistą; stopa i trzon w formie kolumny klasycystycznej 4. ćw. w. XVIII, z cechą imienną *MH* złotnika warszawskiego czynnego 1787—98. Kielich (fig. 60) z cechą imienną złotnika *MK* oraz **60**
 datą 1818, z narzędziami Męki Pańskiej na stopie oraz rytymi postaciami Matki Boskiej, Boga Ojca i Chrystusa na czaszy. Relikwiarz w kształcie krzyża (fig. 58), klasycystyczny ok. 1800, z trzonym w formie kolumny, dzieło zapewne złotnika warszawskiego *M H*. Kociołek miedziany na wodę święconą w. XVIII. Ornaty: 1. z haftem na atlasie w. XVIII; 2. z haftem łańcuszkowym z motywem narzędzi Męki Pańskiej 2. poł. w. XVIII; 3. z tkaniny w. XVIII (fig. 70); 4. **70**
 z bokami z tkaniny w. XVIII; 5. z kolumną z tkaniny w. XVIII. Kapa z tkaniny francuskiej 1. poł. w. XVIII. W archiwum parafialnym: akt erekcyjny 1473 z pieczęcią woskową; przywilej parafii 1473 z pieczęcią woskową kapituły płockiej z przedstawieniem Matki Boskiej tronującej (fig. 67); odpisy dokumentów w. XV — XVIII; księgi metrykalne **67**
 od 1723.

DZWONNICA (fig. 4). Zbudowana 1773—80. Remontowana w końcu w. XIX i w. XX. Klasycystyczna. Murowana z cegły, tynkowana. Dolna kondygnacja boniowana z arkadowymi wnękami. Górna nieco węższa o zaokrąglonych narożach ujętych jednostronnie zdwojonymi pilastrami toskańskimi, przepłuta czterema półkoliście zamkniętymi przeźroczkami arkadowymi. W zwieńczeniu z czterech stron trójkątne szczytiki z gzymsami kostkowymi, nad którymi murek attykowy. Dach namiotowy, kryty blachą. — Dwa dzwony fundowane przez Eleonorę Czartoryską, odlane 1781 przez *Jana Zachariasza Neuberda*, ludwisarza warszawskiego.

SZKOŁA, ul. 3 Maja. Zbudowana 1843—4 wg projektu arch. *Antoniego Corazziego*, z funduszków Ministerstwa Oświaty Królestwa Polskiego dla Instytutu Nauczycieli Elementarnych przeniesionego tu z Łowicza. Po przeniesieniu Instytutu do Konina 1862 budynek użytkowany przez wojsko, a następnie przez władze powiatowe. Obecnie miesz-

czący Liceum Pedagogiczne. Klasycystyczny. Murowany z cegły, tynkowany. Dwukondygnacyjny, na wysokich sklepionych piwnicach. Na planie litery L. Układ wewnątrz dwu- i trzytraktowy, z korytarzami, przekształcony. Na osi elewacji pn.-zach. wejście, nad nim półkoliste okno. Dach niski, kryty blachą. W przedłużeniu obu elewacji odcinki muru z bramkami filarowymi krytymi daszkami namiotowymi, z kulami w zwieńczeniu.

SZPITAL. Zbudowany ok. 1830 z fundacji Mohrenheima. Ok. 1870 przebudowa dla pomieszczenia biur władz powiatowych. Remontowany 1955. Obecnie Liceum Pedagogiczne oraz internat. Klasycystyczny. Murowany z cegły, tynkowany. Trzykondygnacyjny, na piwnicach sklepionych kolebkowo i odcinkowo. Na planie prostokąta z ryzalitem od tyłu oraz dwoma ryzalitami narożnymi od frontu. Część środkowa rozdzielona w górnych kondygnacjach pilastrami toskańskimi, zwieńczona trójkątnym szczytem. Nad ryzalitami bocznymi attyki z płycinami. Dach niski, czterospadowy, kryty blachą.

RESZTKI PARKU krajobrazowego założonego w. XVIII, otaczającego niezachowany pałac Eleonory z Waldsteinów Czartoryskiej z 4. ćw. w. XVIII, rozebrany częściowo ok. 1870, po którym ok. 1905 ślady ruin.

KAPLICA na tzw. Rejentówce. — Rzeźby śś. Piotra i Pawła barokowe w. XVIII.

KAPLICZKA na tzw. „Zjawieniu”. Drewniana, wystawiona w. XX w stylu „podhalańskim” wg projektu arch. *Feliksa Michalskiego*, w miejscu poprzedniej z 1802.

FIGURA PRZYDROŻNA. Usytuowana w pobliżu kościoła par. Na wysokim cokole z piaskowca rzeźba św. Jana Nepomucena barokowa 2. poł. w. XVIII.

RASZTÓW

DWOREK. Zbudowany 1. poł. w. XIX. Zdewastowany. Drewniany, częściowo obmurowany i otynkowany. Parterowy, na planie prostokąta z gankiem o dwóch słupach od frontu. Układ wewnątrz dwutraktowy. Drzwi klepkowe nabijane kowalskimi gwoździami.

W otoczeniu resztki parku z drzewostanem ok. poł. w. XIX i aleją dojazdową wysadzaną lipami.

STRACHÓWKA

KOŚCIÓŁ PAR. p. w. Wniebowzięcia N. P. Marii. Zbudowany 1958—61 wg projektu arch. *Antoniego Boczewskiego*.

go. — Kapa z tkaniny w. XVIII z kapturem i pasem haftowanym 2. poł. w. XVIII.

STRUGA

KOŚCIÓŁ PAR. p. w. św. Andrzeja Boboli i św. Michała Archanioła. Zbudowany 1925—7 wg projektu arch. *Feliksa Michalskiego*. — Obraz Michała Archanioła kopia w. XVIII wg *Guido Reniego*.

TLUSZCZ

DAWNY SPICHLERZ ul. Powstańców nr 22. Zbudowany 1. poł. w. XIX. Murowany z cegły, tynkowany, na narożach boniowany. Na planie prostokąta, dwukondygnacyjny. Z podcieniem o czterech kolumnach (obecnie zamurowanym) oraz półkolistym oknem w szczycie. Dach dwuspadowy, kryty blachą.

WOLA RASZTOWSKA

PAŁAC. Pierwotny pałac zbudowany w końcu w. XVII dla Chrzanowskich. W 1. poł. w. XIX w posiadaniu Żymirskich. Zniszczony 1941—3. Zrekonstruowany w bryle 1951—3. O charakterze barokowym. Piętrowy, prostokątny z dwiema narożnymi wieżami alkierzowymi oraz ryzalitami na osi fasady, zwieńczonymi trójkątnymi frontonami. Dach czterospadowy dachówkowy; nad wieżami hełmy blaszane.

WOŁOMIN

MIASTO POWIATOWE. Wieś szlachecka Wolunino wzmiankowana 2. poł. w. XV. Prawa miejskie nadane 1919, miasto powiatowe od 1952.

KOŚCIÓŁ PAR. p. w. Najśw. Panny Marii Częstochowskiej. Zbudowany 1951—62 wg projektu arch. *Stanisława Marzyńskiego*, w miejsce kościoła z 1922, zburzonego 1944. — Obraz Matki Boskiej z Dzieciątkiem oraz św. Janem Ewangelistą i Franciszkiem kopia w. XIX (?) tzw. Madonny z Harpiami z Uffizi mal. 1517 przez *Andrea del Sarto*, ofiarowana 1953 przez Muzeum Narodowe w Warszawie. Ornat o bokach z tkaniny 1. poł. w. XIX.

ZĄBKI

KOŚCIÓŁ PAR. p.w. Trójcy Św. Zbudowany 1936. — Obraz Matki Boskiej z Dzieciątkiem, kopia 1954 obrazu z kościoła w Berdyczowie. Krucyfiks 1. poł. w. XIX.

ZUZANKA

RESZTKI PARKU krajobrazowego z 1. poł. w. XIX z okazami starodrzewu, szpalerem topolowym oraz owalną wyspą na stawie.

LITERATURA PRZEDMIOTU. Baliński M., Lipiński T., *Starożytna Polska pod względem historycznym, geograficznym i statystycznym opisana*, Warszawa, 1893. — Bartczakowa A., *Architekt Jakub Fontana*, Warszawa, mps 1965, praca doktorska na U. W. [Kobyłka]. — Bartoszewicz J., *Kobyłka* (Kalendarz Warszawski J. Ungera VII 1852). — Benko M., *Dawne ośrodki miejskie południowego Mazowsza prawobrzeżnego* (Ochrona Zabytków IX 1956 nr 4) [Okuniew]. — Biegański P., *Twórczość Antoniego Coraziego w świetle dokumentów florenckich* (Biuletyn H. S. i K. IV 1936) [Radzimin]. — Tenże, *Teoretyczne projekty kościołów Aigner'a* (Biuletyn H. S. i K. VI 1938) [Okuniew]. — Bieniewska B., *Prace konserwatorskie. Województwo warszawskie (1955—1957)* (Ochrona Zabytków X 1957 nr 4) [Dębinki, Głuchy, Kobyłka]. — Bieniewska—Lenard B., Pawłowski K., *Ewidencja miast zabytkowych woj. warszawskiego*, rkps 1962 Ośrodek Dokumentacji Zabytków w Warszawie [Kobyłka, Okuniew, Radzimin]. — Bohdziewicz P., *Francesco Placidi architekt—Włoch XVIII-go stulecia w Polsce* (Prace i Materiały sprawozdawcze Sekcji Hist. Sztuki Tow. Przyj. Nauk w Wilnie III 1938/9) [Kobyłka]. — Tenże, *O istocie i genezie baroku wileńskiego z drugiej i trzeciej ćwierci XVIII wieku* (Prace i materiały..., j. w.) [Kobyłka]. — Bokiewicz L., *Opis powiatu radzyńskiego pod względem topograficznym, historycznym, statystycznym, higienicznym i lekarskim*, Warszawa 1872. — Czarnowski S., *Treści ideowe i artystyczne malowideł ściennych w kościele parafialnym p. w. św. Trójcy w Kobyłce*, mpis 1968, praca magisterska na U. W. — Głogier Z., *Budownictwo drzewne w dawnej Polsce*, Warszawa 1907 [Chrzęsne]. — Gomulicki W., *Wprowadzenie do biografii Norwida*, Warszawa 1965 [Laskowo-Głuchy]. — Jaworska J., *Widoki Mazowsza. Materiały ikonograficzne w malarstwie, rysunku, grafice* (Rocznik Muzeum Narodowego w Warszawie XII 1968) [Chrzęsne, Kobyłka]. — Knapieński W., *Notaty do historii kościołów diecezji warszawskiej*, rkps Ośrodek Dokumentacji Zabytków w Warszawie. — Kolberg O., *Mazowsze III, Kraków 1887*. — Kolačzkowski J., *O fabrykach i rękodzielactwach w dawnej Polsce*, Warszawa 1882 [Kobyłka]. — Korespondencja Andrzeja Stanisława Kostki Żałuskiego kanclerza w. kor. z lat 1741—43 (Listy Guido Antonio Longhiego). Bibl. Narodowa, Zbiory specjalne sygn. III 3223, 3224, 3273 [Kobyłka]. — *Kościół radzyński* (Pamiętnik Rel.-Mor. XVIII 1850). — Lepiarczyk J., *Architekt Franciszek Placidi. Około 1710—1782* (Rocznik Krakowski XXXVII 1965) [Ko-

byłka]. — Łagowski S., *Radzymin, miasto powiatowe gubernii warszawskiej od czasu jego założenia aż do dni naszych*, Warszawa 1854. — Mańkowski T., *Polskie tkaniny i hafty XVI — XVIII wieku*, Wrocław 1954 [Kobyłka]. — Matuszewski W., *Sprostowanie opisu dóbr pojezuickich Kobetka z przyległościami* (Biblioteka Warszawska II 1853). — *Miasta polskie w tysiącleciu II*, Wrocław-Warszawa-Kraków 1967 [Jadów, Okuniew, Radzymin, Wołomin]. — Nowacki J. ks., *Archidiecezja poznańska w granicach historycznych i jej ustrój*, Poznań 1964. — *Opisanie pogrzebowej pompy... Andrzeja Stanisława Kostki Zatuskiego bpa Krakowskiego w Kościele... w Kobyłce*, dodatek do Kuriera Polskiego XXXV 1759. — *Park w Pilicy* (Kłosa XII 1871 nr 306) [Krubki]. — Pazura S., *Geneza i rozwój miast mazowieckich*, Warszawa 1959. — Podwińska Z., *Osadnictwo równiny praskiej* (Materiały Wczesnośredniowieczne III 1951) [Radzymin] — *Rocznik Archidiecezji Warszawskiej*, Warszawa 1958. — *Słownik Geograficzny Królestwa Polskiego I-XVI*, Warszawa 1880—1902. — Sobczyk W., *Kobyłka, opis terenowych badań architektonicznych prowadzonych przy kościele pojezuickim w Kobyłce*, mpis 1958 P.K.Z. Warszawa. — Sobieszkański F. M., *Wiadomości historyczne o sztukach pięknych w dawnej Polsce I-II*, Warszawa 1847—49. — Starożyk J. ks., *Kościół parafialny w Dąbrówce* (Tyg. ilustr. 1884 nr 90). — *Sztuka warszawska od średniowiecza do połowy XIX wieku. Katalog wystawowy jubileuszowej... Muzeum Narodowe*, Warszawa 1962 [Kobyłka]. — Szymański M., *Dokumentacja historyczna dworu w Chrzęsnem*, mpis Wojewódzki Kons. Zabytków w Warszawie. — *Tenże, Podwarszawskie zabytki w służbie społecznej* (Stolica V 1950 nr 14—15) [Chrzęsne, Dębinki, Kobyłka]. — *Tenże, Prace konserwatorskie woj. warszawskiego* (Ochrona Zabytków V 1952 nr 2). — Trzebiński W., *Działalność urbanistyczna magnatów i szlachty w Polsce XVIII wieku*, Warszawa 1952 [Kobyłka-Załuższczyń]. — Weiss M. ks., *Kościół parafialny w Kobyłce pod Warszawą*, Warszawa 1901. — *Zagrożony kościół w Kobyłce*. Kronika krajoznawcza (Ziemia XXX 1946 nr 1—2). — *Zarys historii włościaństwa na ziemiach polskich do XVIII wieku*, Warszawa 1966 [Kobyłka].

Planiki w tekście wykreślono na podstawie pomiarów w zbiorach ZARZĄDU MUZEÓW I OCHRONY ZABYTEKÓW (Chrzęsne) i ZAKŁADU ARCHITEKTURY POLSKIEJ POLITECHNIKI WARSZAWSKIEJ (Kobyłka).

INDEKS NAZWISK

(Nię obejmuje ikonografii religijnej. Nazwiska artystów i rzemieślników oznaczono kursywą).

- Aigner Chrystian Piotr* architekt II, 17
- Bethier Ludwik* budowniczy 8
- Bieliński* 16
- Boczewski Antoni* architekt 22
- Bohdziewicz Piotr* historyk sztuki II
- Bolesław V* książę mazowiecki 5
- Boruciński Michał* malarz 19
- Briggsowie* 14
- Chrzanowscy* 23
- Corazzi Antoni* architekt II, 21
- Czartoryscy* III, 20
- Czartoryska z Waldsteinów Eleonora* kanclerzyna w. ks. litewskiego III, 21, 21, 22
- Czosnowski Andrzej* wojski liwski 16
- Czosnowski Samuel* 6
- Dąbrowski Andrzej* 18
- Dąbrowski Stanisław* kanonik wileński i pultuski 18
- z Ditzów Kotarbińska Fryderyka* zob. *Kotarbińska*
- Dybowski Ksawery* stolnik bełzki 4
- Dziekoński Józef Pius* architekt 5, 14
- Eckstein Sebastian* malarz III, 11
- Filsjean Szczepan* fabrykant pasów I, 7
- Fontana Jakub* architekt II, 8
- Gieczyński Florian* proboszcz parafii Niegów 15, 16
- z Gościeńcyc Scibor* biskup płocki 15
- Grabowski Stanisław* minister Wyznań Religijnych i Oświecenia Publicznego 14
- Grzybowski* II, 16
- Grzybowska z Petingerów Maria* Joanna kasztelanowa lubelska, starościna warszawska i kamieńczykowska 1
- Grzybowski Stefan Dobrogost* kasztelan lubelski, starosta warszawski i kamieńczykowski 1
- Hinz Jan* architekt 14
- Jakubowicz Jakub Arytun Paschalis* fabrykant pasów IV, 13, 16
- Jeleniewscy* 6
- Jerzmanowska z Rafałowiczów* Teresa 13
- Kamieński W.* budowniczy 6
- Kamsetzer Jan Chrystian* architekt 20
- Karscy* 1
- Kazimierz* książę mazowiecki, biskup płocki 20, 21
- KB* sygnatura malarza III, 17
- Kielczewski Skarbek Jan* Stanisław skarbnik urzędowski 1
- Kliccy* 16
- Koskowski Wincenty* 1
- Kossakowski Józef* biskup inflancki 1
- Kotarbińska z Ditzów Fryderyka* 6
- Kotarbiński Miłosz* malarz 6, 19
- Kowalski A.* malarz 18
- Krusensternowie* 20
- Kruszewscy Skarbek* 20
- Kuczyński Jan* podczaszy mielnicki 5
- Kudera Henryk* budowniczy 18
- Lalewiczowie* 2
- Laskowscy* 3
- Laskowski Mikołaj* wojski nurski 3
- Leszczyńscy* 16, 20
- Lilpop Edward* architekt 14
- Longhi Guido Antonio* architekt wenecki II, III, 8
- Lortschow* 16, 18
- Lubomirscy* 20
- Łubieńscy* 16, 18
- Łubieński Jan* 17

- Malczewski Karol** generał, starosta jadowski 5
Marata Carlo malarz 3
Marzyński Stanisław architekt 23
Matuszewscy 7 13
Matuszewski Wincenty sędzia Sądu Najwyższego 13
 z Matuszewskich Pieniżkowa Julianna zob. Pieniżkowa
Mejer Andrzej 13
Mejer Kazimierz 13
Mejer Józef Adam malarz III, 11, 15
MH cecha imienna złotnika warszawskiego IV, 21
Michalski Feliks architekt 22, 23
Mielnicki Franciszek malarz 14
Mierzanowski Władysław budowniczy 4
Miński Stanisław wojewoda łęczycki, podkanclerzy wielki koronny 7
MK cecha imienna złotnika 21
Mohrenheim 22
Mohrenheimowie 23
Murawski Mateusz 1, 19

Narzymscy 16
Narzymski Jakub wojewoda pomorski 3
Neubardt Jan Zachariasz ludwisarz warszawski IV, 21
Norwid Cyprian Kamil poeta 14
Norwid Jan 14
Norwidowa ze Żdzieborskich Ludwika 14
Norwidowie II
 z Nowowiejskich Odrowąż Pieniżkowa Aleksandra zob. Pieniżkowa

Okuń Stanisław cześnik czerski 15, 17
Opaccy 7
Orszaghowie 7

Pac Antoni Michał pisarz wielki litewski 1
Paschalis Jakubowicz zob. Jakubowicz
 z Petingerów Grzybowska Maria Joanna zob. Grzybowska
Pieniżek Odrowąż Dominik 13
Pieniżek Odrowąż Józef 13
Pieniżek Odrowąż Władysław 13
Pieniżkowa z Matuszewskich Julianna 7
Pieniżkowa Odrowąż z Nowowiejskich Aleksandra 13
Pieniżkowie 13

Piwkowicz Jan malarz III, 19
Placidi Franciszek architekt II
PJ zob. **Jakubowicz**
Poniatowski Michał prymas 21
Przemski Franciszek starosta międzyleski 1
Przemyski Filip budowniczy 3

Raczyńscy 20
 z Radzymina Jan kasztelan warszawski 20
Radzymińscy 20
 z Rafałowiczów Jerzmanowska Teresa zob. Jerzmanowska
Rautenstrauch Józef Edward generał brygady 7
Renard Jan podstoli nurski, s'arosta tyszowiecki, pułkownik gwardii królewskiej, feldmarszałek wojsk saskich 4
Reni Guido malarz 23
Ręczajski Grzegorz 19

 de Salgues Gautier przemysłowiec 7
del Sarto Andrea malarz 23
Schleuen Johann Dawid sztycharz II
Selimand Franciszek fabrykant pasów I, 7
Siarczyński Antoni radca stanu Królestwa Polskiego 1
Śląka Jan podkomorzy łomżyński 3
Smoleńska Ludwika 18
Smoleński Dionizy 18
Storcklin Rudolf sztycharz 16
Sułkowski August wojewoda gnieźnieński 7
Suscy 14
Sypniewski Jan ksiądz 4
Szydłowski Teodor kasztelan mazowiecki, wojewoda płocki 1
Szymanowski Dyzma 19

Ticiger Jan 18
Ticiger Józef 18
Tiunin Konstanty malarz konserwator 9 1' 12
Tiunin Władystawa malarz konserwator 9, 11, 12
Trycz Adam z Pieczysk 15
Trycz Mikołaj kanonik warszawski i płocki 15
Twarowski Zygmunt architekt 3
 de Tylli Kubin Tomasz cześnik lwowski 1
 de Tylli Tomasz podczaszy warszawski 2

Unrug Aleksander starosta hamersztyński, dyrektor generalny mennicy 7

z Waldsteinów Czartoryska Eleonora zob. Czartoryska

Weinsberg Eugeniusz malarz 19

Werner T. złotnik warszawski 7

Wielgowicz Jan proboszcz parafii Postoliska 19

Wojciechowski *Konstanty* architekt 20

Zaluscy 7

Zaluski Marcin biskup drażeński, sufragan płocki 11, 7

Zamoyscy 5

Zamoyski Andrzej 1

Zborowski *Bruno* architekt 9

Zielińscy 16

Zygmunt I król polski 16

Żdzieborscy 14

ze Żdzieborskich Norwidowa Ludwika zob. Norwidowa

Żelazowski Antoni proboszcz parafii Postoliska 19

Żymirscy 23

Żymirska Ludwika 7

Żymirski Franciszek generał dywizji wojsk polskich 6, 6/7

Żymirski Franciszek 7

POWIAT WOŁOMIŃSKI



ILUSTRACJE

Fotografie wykonali:

S. DEPTUSZEWSKI (fig. 3—5,
7—16, 18—22, 30—73), K. KRÓL
(fig. 1). J. SZANDOMIRSKI
(fig. 6, 23—29). Wszystkie zdję-
cia, z wyjątkiem fig. 1, 6, 23—
—29, oraz archiwalne fig. 2
i 17 w zbiorach INSTYTUTU
SZTUKI PAN.



Fig. 1. Kobyłka, kościół par. 1741—2 arch. G. A. Longhi i ok. 1763 arch. J. Fontana. Widok od pd.-zach. (s. 7).



Fig. 2. Kobyłka, kościół par. 1741—2 arch. G. A. Longhi i ok. 1763 arch. J. Fontana. Fasada pn. (s. 19).



Fig. 3. Okuniew. kościół par. 1828—35 arch.
Ch. P. Aigner (?). Fasada zach. (s. 16).



Fig. 4. Radzymin, dzwonnica 1773—80 (s. 21).



Fig. 5. Kobylka, kościół par. 1741—2 arch. G. A. Longhi. Wnętrze nawy (s. 9).



Fig. 6. Kobylka, kościół par. 1741—2 arch. G. A. Longhi. Wnętrze, widok na prezbiterium (s. 9).

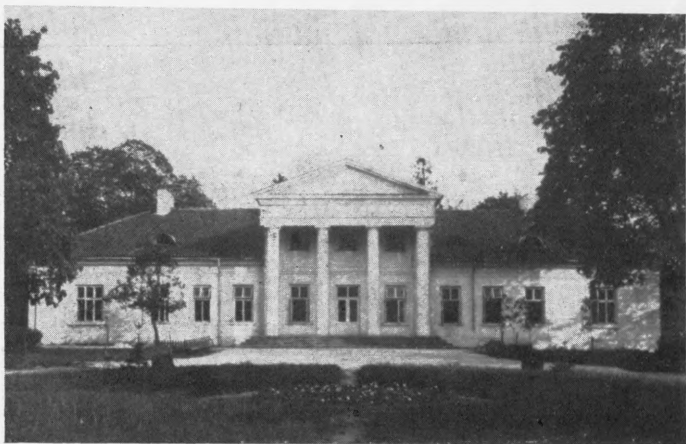


Fig. 7. Dębinki, dwór 1. poł. w. XIX. Widok od frontu (s. 4).



Fig. 8. Chrzęsne, pałac 1635 i w. XVIII, rekonstruowany 1964—5.
Widok od frontu (s. 1).



Fig. 9. Czarna, dwór 2. poł. w. XVIII. Widok od frontu (s. 2).



Fig. 10. Laskowo-Głuchy, dwór koniec w. XVIII. Widok od ogrodu (s. 14).

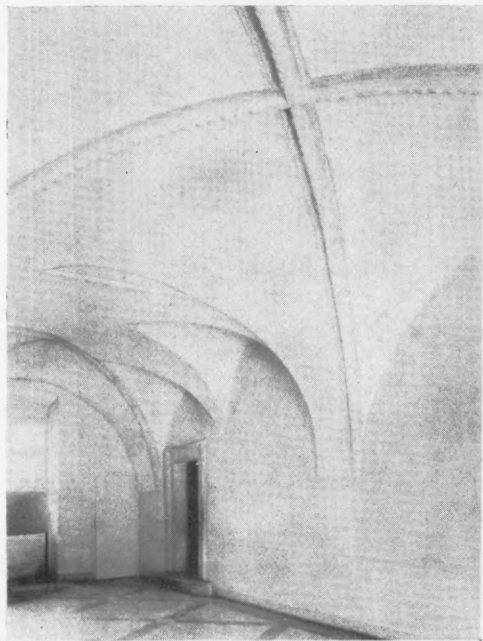


Fig. 11. Chrześne, pałac 1635. Sień (s. 2).

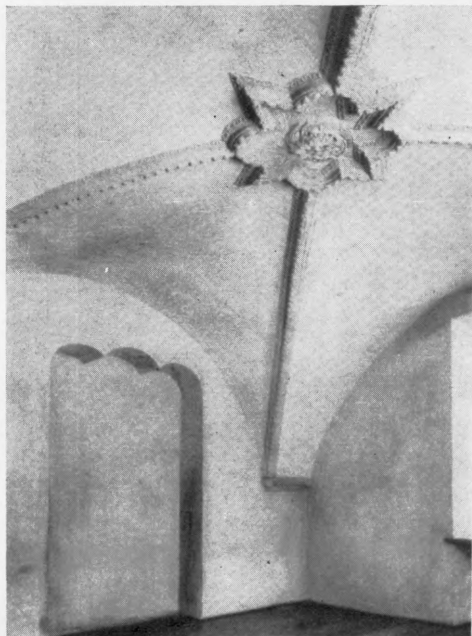


Fig. 12. Chrześne, pałac 1635. Sala na parterze (s. 2).

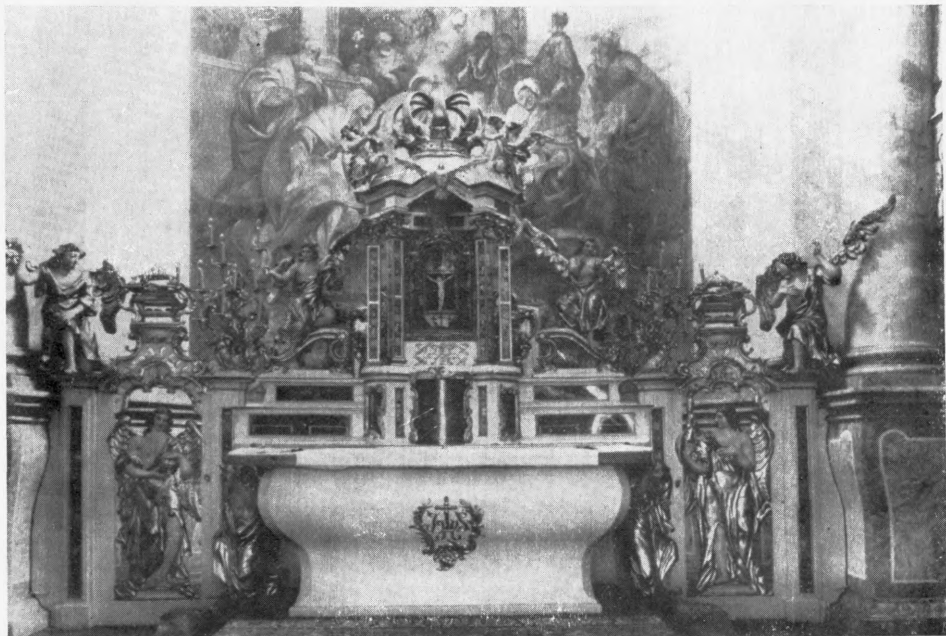


Fig. 13. Kobyłka, kościół par. Oltarz główny 2. poł. w. XVIII (s. 12).

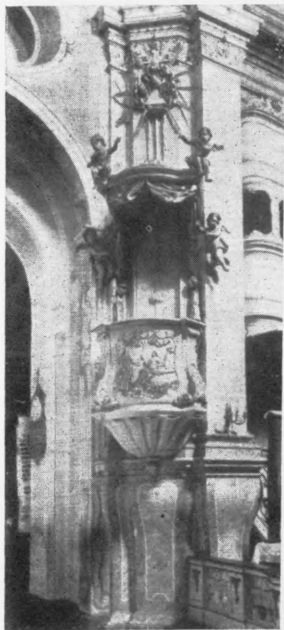


Fig. 14. Kobyłka, kościół
par. Ambona przed 1759 (?)
(s. 12).



Fig. 15. Postoliska, kościół
par. Ołtarz boczny ok. poł.
w. XVIII (s. 18).



Fig. 16. Kobyłka, kościół
par. Chrzcielnica przed 1759
(?) (s. 12).

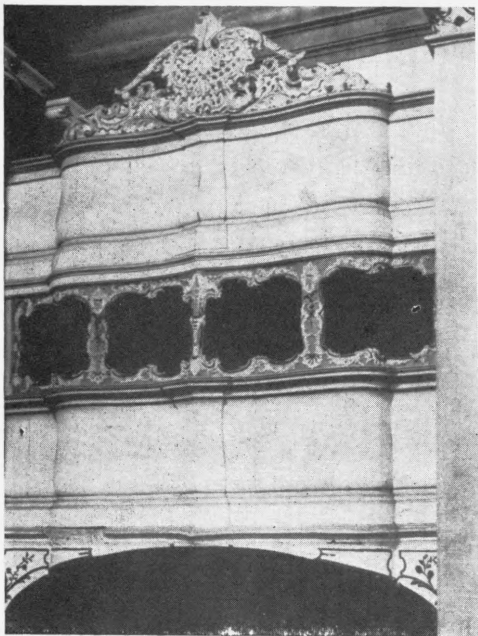


Fig. 17. Kobyłka, kościół par. Obudowa łoży
2. poł. w. XVIII (s. 12).

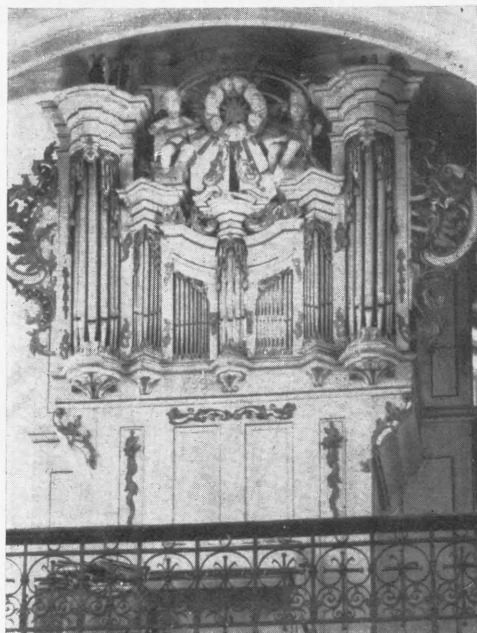


Fig. 18. Jadów, kościół par. Prospekt orga-
nowy ok. poł. w. XVIII (s. 5).



Fig. 19. Postoliska, kościół par. Konfes-
sjonał ok. poł. w. XVII (s. 19).



Fig. 20. Kobyłka, kościół par. Obudowa
ławaterza 2. poł. w. XVIII (s. 12).

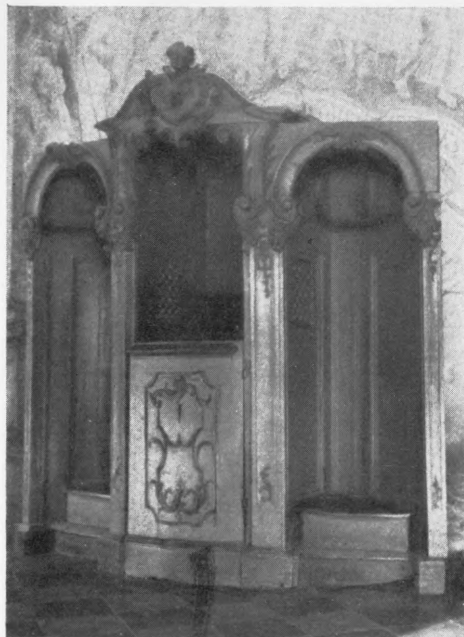


Fig. 21. Kobyłka, kościół par. Konfesjonał
2. poł. w. XVIII (s. 12).



Fig. 22. Klembów, kościół par. Chrzciel-
nica ok. 1830 (s. 6).

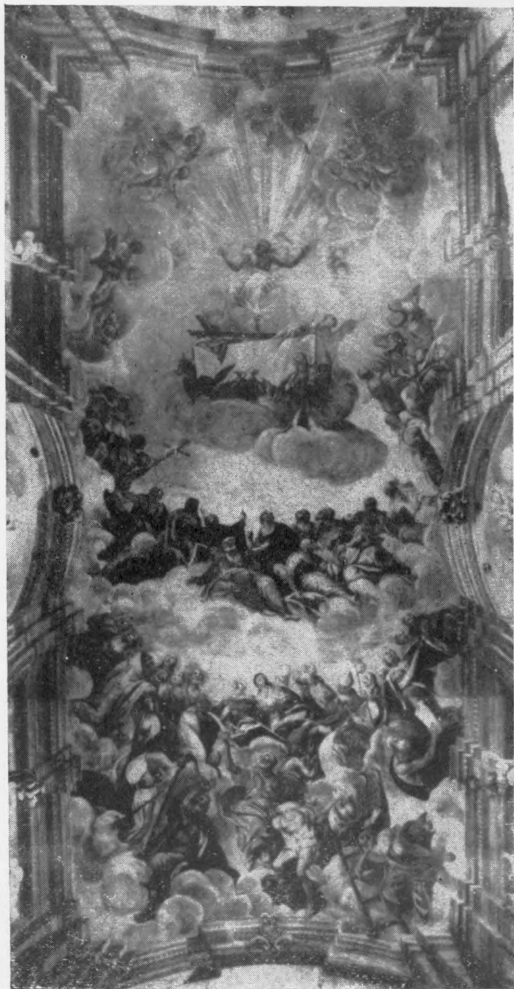


Fig. 23. Kobylka, kościół par. Triumf i Adoracja
Eucharystii, polichromia sklepienia nawy po 1742
mal. zapewne wg projektu S. Ecksteina lub
J. A. Meyera (s. 11).



Fig. 24. Kobylka, kościół par. Koncert anielski, polichromia sklepienia prezbiterium po 1742 mal. zapewne wg projektu *S. Ecksteina* lub *J. A. Meyera* (s. 11).



Fig. 25. Kobylka, kościół par. Trójca Św., polichromia sklepienia apsydy po 1742 mal. zapewne wg projektu *S. Ecksteina* lub *J. A. Meyera* (s. 11).



Fig. 26. Kobyłka, kościół par. Drugie Rozesłanie Apostołów, polichromia na ścianie nawy wsch. 2. poł. w. XVIII (s. 11).



Fig. 27. Kobyłka, kościół par. Adoracja Dzieciątka i Hołd Pasterzy. polichromia na ścianie prezbiterium 2. poł. w. XVIII (s. 11).



Fig. 28. Kobyłka, kościół par. Zwiastowanie, polichromia na ścianie nawy zach. 2. poł. w. XVIII (s. 11).

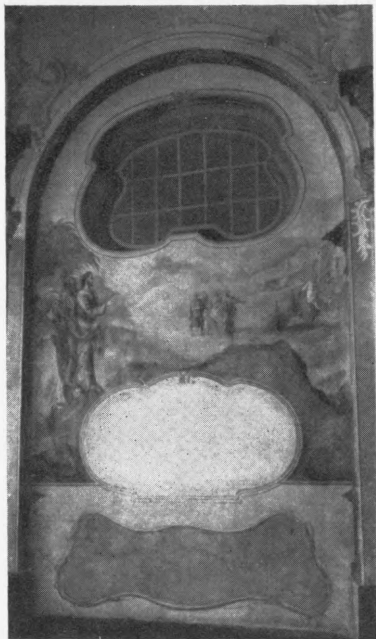


Fig. 29. Kobyłka, kościół par. Polichromia na ścianie nawy zach. 2. poł. w. XVIII (s. 11).



Fig. 30. Okuniew, kościół par. Obraz Trójcy
Sw. sygn. K B 1691 (s. 17).



Fig. 31. Grodzisk, kościół par.
Obraz św. Stanisława 1. poł. w.
XVIII (s. 5).



Fig. 32. Marki, kościół par. Obraz Matki Boskiej z Dzieciątkiem i św. Sebastianem mal. Józef Adam Meyer 1741 (s. 14).



Fig. 33. Radzymin, kościół par. Obraz Św. Rodziny 4. ćw. w. XVIII (s. 20).



Fig. 34. Postoliska, kościół par. Portret ks. Tomasz Wielgowicza mal. Jan Piwko^wicz 1708 (s. 19).



Fig. 35. Niegów, kościół par. Portret biskupa w. XVIII (s. 16).

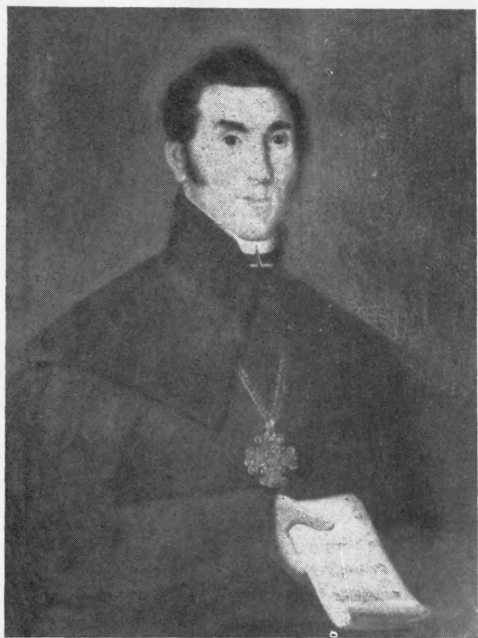


Fig. 36. Niegów, kościół par. Portret ks. Florian Cieczyńskiego ok. 1840 (s. 16).



Fig. 37. Kobyłka, plebania. Portret nieznanego wojskowego 1. ćw. w. XIX (s. 13).



Fig. 38. Niegów, plebania.
Rzeźba św. Zygmunta 1.
poł. w. XVII (s. 16).



Fig. 39. Okuniew, kościół par.
Rzeźba św. Floriana w. XVIII
(s. 17)



Fig. 40. Niegów, kościół
par. Rzeźba św. Kazimie-
rza 1. poł. w. XVII (s. 16).



Fig. 41. Radzymin, kościół par. Rzeźba św. Kingi (?) 2. poł. w. XVIII (s. 21).



Fig. 42. Okuniew, kościół par. Rzeźba świętej w. XVIII (s. 17).



Fig. 43. Radzymin, kościół par. Rzeźba św. Jana Nepomucena 2. poł. w. XVIII (s. 2').



Fig. 44. Kobyłka, kościół par. Rzeźba łotra w. XVIII (s. 13).

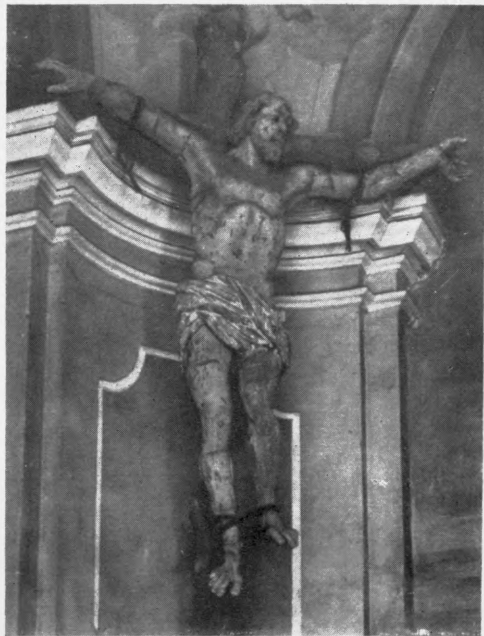


Fig. 45. Kobyłka, kościół par. Rzeźba łotra w. XVIII (s. 13).



Fig. 46. Kobyłka, kościół par. Rzeźba anioła z pod chóru po poł. w. XVIII (s. 10).

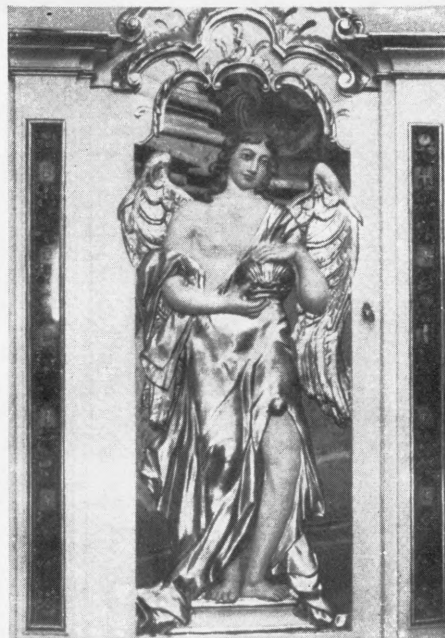


Fig. 47. Kobyłka, kościół par. Piaskorzeźba anioła z bramki ołtarza 2. poł. w. XVIII (s. 12).



Fig. 48. Klembów, kościół par. Krucyfiks w. XVIII (s. 6).

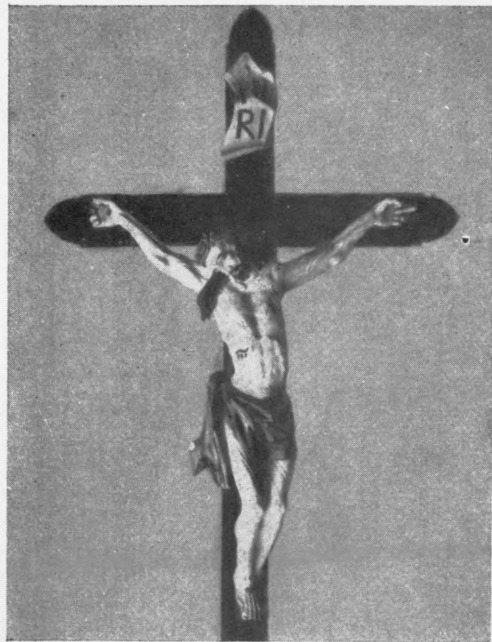


Fig. 49. Postoliska, kościół par. Krucyfiks w. XVII/XVIII (s. 19).

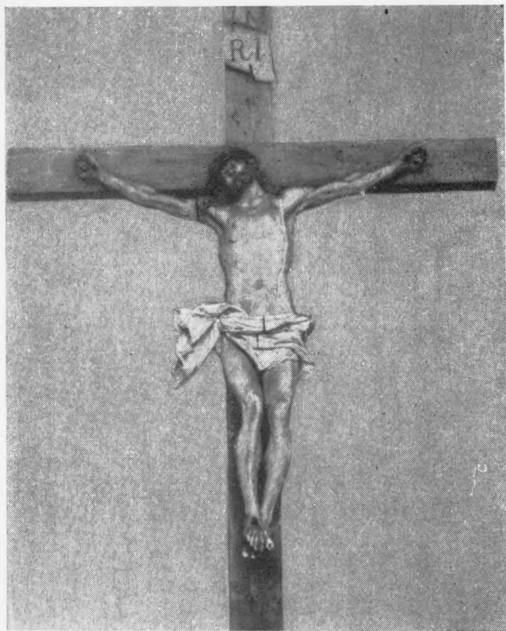


Fig. 50. Kobyłka, kościół par. Krucyfiks w kaplicy Ogrojcowej w. XVIII (s. 13).



Fig. 51. Postoliska, kościół par. Krucyfiks w. XVIII (s. 19).



Fig. 52. Poświętne, kościół par. Monstrancja pocz. w. XVIII (s. 19).

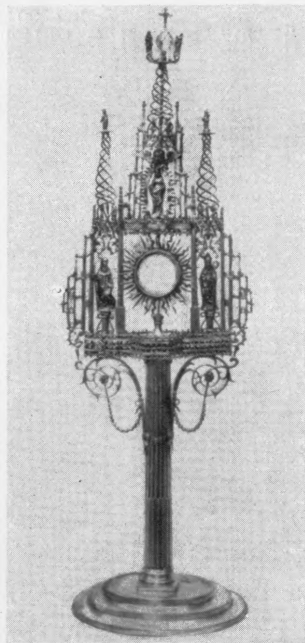


Fig. 53. Radzymin, kościół par. Monstrancja w. XVI i 4. ćw. w. XVIII złotnik warszawski *M H* (s. 21).



Fig. 54. Postoliska, kościół par. Monstrancja 1787 (s. 19).



Fig. 55. Postoliska, kościół
par. Monstrancja 4. ćw.
w. XVIII (s. 6).



Fig. 56. Dąbrowka, kościół
par. Kielich 1. ćw. w. XVII
(s. 3).



Fig. 57. Dąbrowka, kościół
par. Monstrancja 1786 (s. 3).

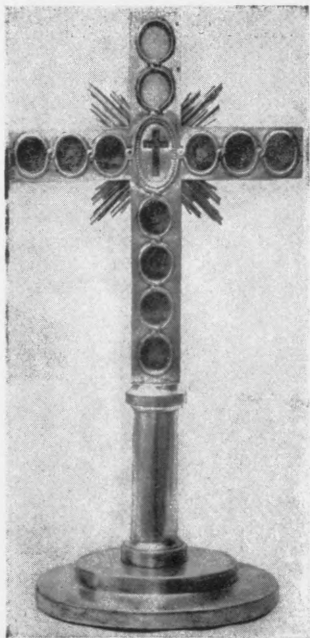


Fig. 58. Radzymin, kościół par. Relikwiarz ok. 1800, złotnik warszawski M H (?) (s. 21).



Fig. 59. Dąbrówka, kościół par. Relikwiarz 2. poł. w. XVIII (s. 3).



Fig. 60. Radzymin, kościół par. Kielich 1818 złotnik M K (s. 21).

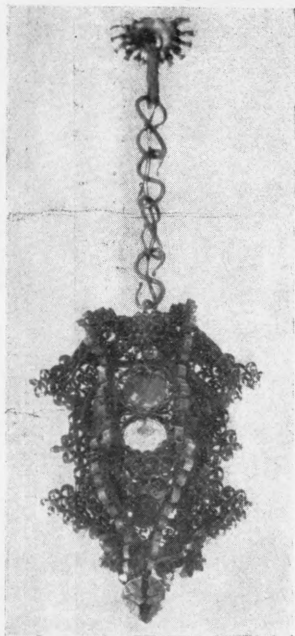


Fig. 61. Kobyłka kościół par. Lampa w. XVIII (s. 12).



Fig. 62. Jadów, plebania. Żyrandol w. XVIII (s. 6).

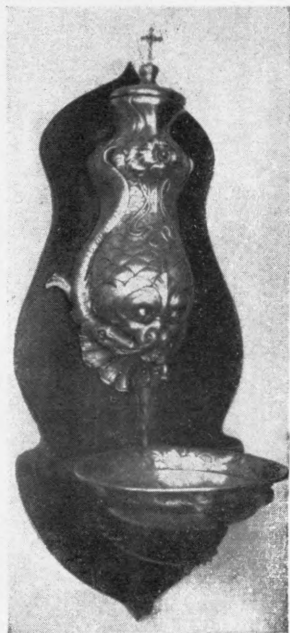


Fig. 63. Radzymin, kościół par. Lawaterz ok. 1900 (s. 20).

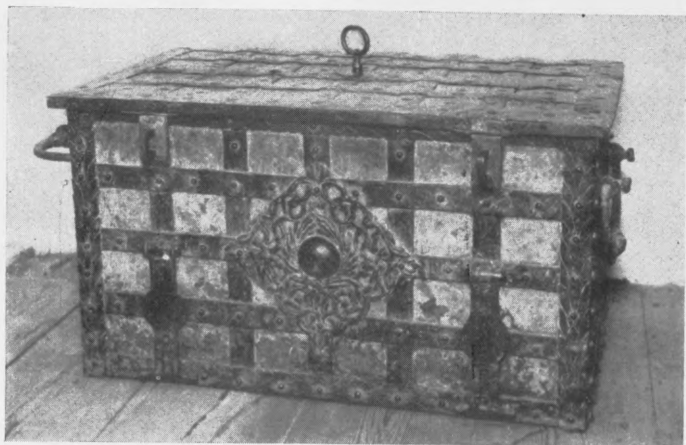


Fig. 64. Kobyłka, kościół par. Kufer w. XVII (s. 12).

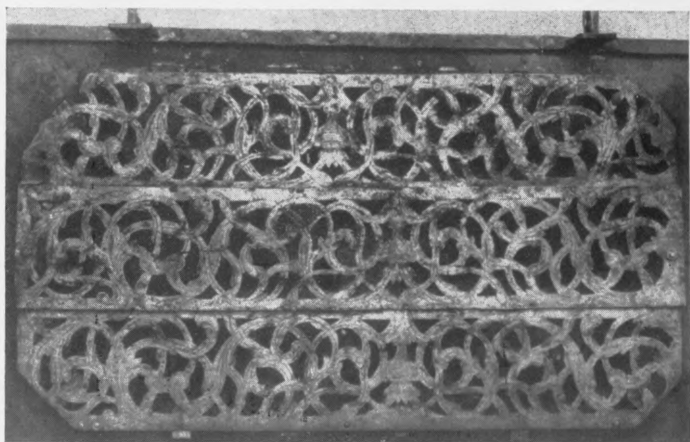


Fig. 65. Kobyłka, kościół par. Wykładka wieka od kufra w. XVII (s. 12).



Fig. 66. Niegów, kościół par. Tarcza zegara w. XVIII (s. 16).



Fig. 67. Radzymin, kościół par. Pieczęć kapituły plockiej 1473 (s. 21).

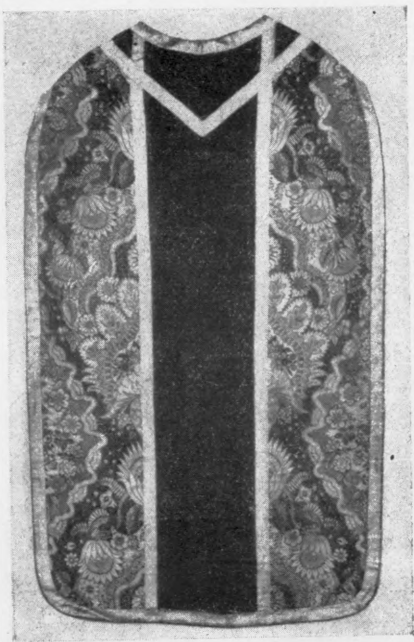


Fig. 68. Dąbrowka, kościół par. Ornat z bokami pocz. w. XVIII (s. 3).

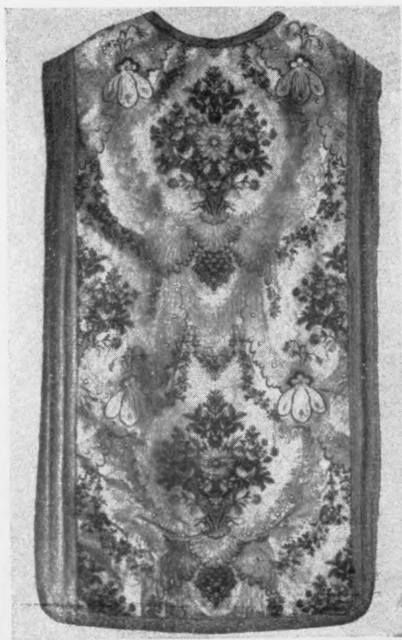


Fig. 69. Niegów, kościół par. Ornat w. XVIII (s. 16).



Fig. 70. Radzymin, kościół par. Ornat
w. XVIII (s. 21).

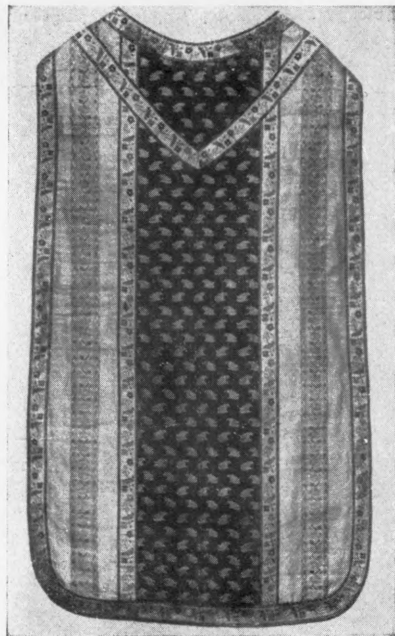


Fig. 71. Dąbrówka kościół par. Ornat
w. XVIII (s. 3).



Fig. 72. Kobyłka, kościół par. Ornat
koniec w. XVIII (s. 13).

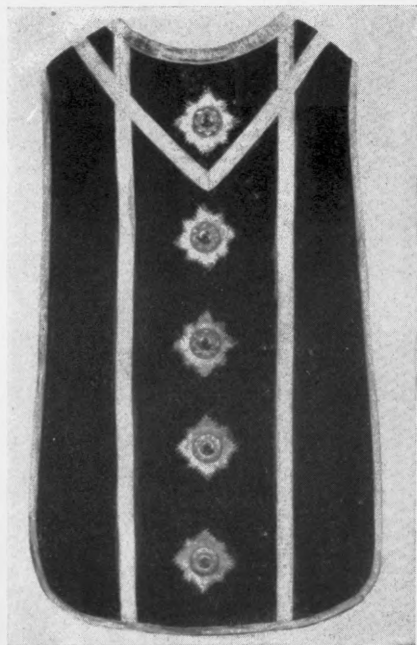


Fig. 73. Dąbrówka, kościół par. Ornat.
3. tercja w. XVIII (s. 3).