

KATALOG ZABYTKÓW SZTUKI W POLSCE

TOM VIII

WOJEWÓDZTWO LUBELSKIE

POD REDAKCJĄ

RYSZARDA BRYKOWSKIEGO
I EWY SMULIKOWSKIEJ

ZESZYT 14

POWIAT PARCZEWSKI

KATALOG OPRACOWAŁ
RYSZARD BRYKOWSKI

WSTĘPNĄ INWENTARYZACJĘ PRZEPROWADZIŁY
ZOFIA KOSSAKOWSKA-SZANAJCA,
MICHALINA KWICZAŁA I JANINA RUTKOWSKA

INSTYTUT SZTUKI
POLSKIEJ AKADEMII NAUK
PRACOWNIA INWENTARYZACJI ZABYTKÓW

Wstępną inwentaryzację przeprowadziły w latach 1952—3 ZOFIA KOSSAKOWSKA-SZANAJCA i JANINA RUTKOWSKA, w ramach ówczesnego powiatu lubartowskiego (miejscowości: Buraków, Kodeniec, Lubiczyn, Parczew, Przewłoka, Sosnowica) oraz w r. 1952 MICHALINA KWICZAŁA, w ramach ówczesnego powiatu radzyńskiego (miejscowości: Gęś, Jabłoń, Kolano, Paszenki, Przewłoka, Radcze, Siemień). Objazd redakcyjny wraz z uzupełnieniami tekstu przeprowadził w latach 1968—69 RYSZARD BRYKOWSKI.

Recenzenci:

HENRYK GAWARECKI I STANISŁAW LITAK

KATALOG ZABYTKÓW SZTUKI W POLSCE

Redaktor naczelny

JERZY Z. ŁOZIŃSKI

Zastępca redaktora

BARBARA WOLFF-ŁOZIŃSKA

Asystent redakcji: Maria Lewicka. Redakcja mieści się w Instytucie Sztuki Polskiej Akademii Nauk,
Warszawa, ul. Długa 28.

WSTĘP

W okresie Polski przedrozbiorowej królewskie miasto Parczew było siedzibą starostwa niegrodowego, obejmującego środkową i pd. część obecnego powiatu (bez Sosnowicy i Siemienia z okolicami) oraz Ostrów Lubelski z dzisiejszego powiatu lubartowskiego. Starostwo to podporządkowane było powiatowi lubelskiemu, wchodzącemu w skład utworzonego w r. 1474 województwa lubelskiego. Natomiast pas ziemi wzdłuż wsch. i pn.-wsch. skraju dzisiejszego powiatu (m. j. Jabłoń, Kodeniec, Rudno, Sosnowica) należał do województwa brzesko-litewskiego. Powiat parczewski, jako samodzielna jednostka administracyjna, wydzielony został w r. 1793 i równocześnie przeniesiony w granice województwa chełmskiego. Po III rozbiórze obszar ten, wchodząc w skład zaboru austriackiego, podlegał jako dystrykt parczewski cyrkułowi lubelskiemu. Podział taki utrzymał się w okresie Księstwa Warszawskiego z tym, że z cyrkułów utworzono departamenty, a dystryktom przywrócono nazwę powiatów. W zaborze rosyjskim, od r. 1815, dzisiejszy obszar powiatu prawie w całości znajdował się w granicach powiatu włodawskiego, należącego do województwa (do r. 1837), a następnie gubernii siedleckiej, a po jej likwidacji w r. 1912 do wydzielonej z Królestwa Polskiego gubernii chełmskiej. W okresie II Rzeczypospolitej znaczna część dawnego powiatu z miastem Parczewem wchodziła nadal w skład powiatu włodawskiego. W r. 1955 z części tego powiatu oraz z kilku gromad powiatu radzyńskiego reaktywowano powiat parczewski. Niewielki ten powiat położony jest w centrum pn. części województwa lubelskiego. Graniczy od pn. z powiatem radzyńskim, od pd. i wsch. z włodawskim, a od zach. z lubartowskim.

W ramach administracji kościelnej znaczna część obecnego powiatu stanowiła parafię parczewską, należąca do r. 1790 do diecezji krakowskiej, a następnie chełmsko-lubel-

skiej (do r. 1807) i lubelskiej (do r. 1818). Jedynie pn.-wsch. pas powiatu należał do diecezji łuckiej. Z chwilą utworzenia w r. 1818 diecezji podlaskiej (czyli janowskiej) parafia Parczew weszła w jej skład, aż do likwidacji diecezji ukazem carskim w r. 1867 i połączenia jej w r. 1889 z diecezją lubelską. Po reaktywowaniu w r. 1918 diecezji, która od r. 1924 przyjęła nazwę siedleckiej (czyli podlaskiej) prawie cały obszar dzisiejszego powiatu znalazł się w jej granicach. Obszar ten objęty był również administracją obrządku unickiego, podległą chełmskiej diecezji gr.-kat., którą w r. 1875 zamieniono na prawosławną. Po r. 1918 wszystkie parafie prawosławne przejęte zostały przez łacińską administrację kościelną. Parczew przynajmniej od pocz. w. XVII był siedzibą dekanatu łacińskiego, a do r. 1875 również unickiego.

Pod względem geograficznym powiat parczewski leży prawie pośrodku Polesia Lubelskiego. Na całej jego powierzchni, a zwłaszcza w części pd., zachowały się duże skupiska leśne, będące pozostałością dawnej puszczy parczewskiej. Również na pd., wśród terenów piaszczystych występują niskie wzgórza wapienne oraz liczne jeziora i tereny bagniste, przechodzące w pojezierze łączyńsko-włodawskie. Główną rzeką powiatu jest Pivonia, prawobrzeżny dopływ Tyśmienicy. Przez pn. część powiatu przebiega kanał Wieprz—Krzna.

Już w średniowieczu przechodził przez teren powiatu trakt handlowy z Zachodu na Wschód oraz ważna, aż do przeniesienia stolicy z Krakowa do Warszawy, droga komunikacyjna z Polski na Litwę i do Moskwy. Najstarsze osadnictwo poświadczają m. i. wczesnośredniowieczne grodziska w Gródku i Uhninie. Parczew uzyskał prawa miejskie w r. 1401. Obszar ten stanowił jedną z największych i najbogatszych królewszczyzn w kraju. Istniały tu również liczne skupiska ubogiej szlachty zagrodowej.

Pod względem zabytkowym powiat parczewski należy do regionów ubogich. Czynnikiem decydującym o obliczu architektury była obfitość drewna, a mniejsza trwałość tego materiału budowlanego spowodowała, że do chwili obecnej nie zachowały się starsze zabytki architektury niż z w. XVIII. Jedyny murowany zabytkowy obiekt sakralny to klasycystyczny kościół w Sosnowicy z r. 1797, posiadający w zwieńczeniu fasady jeszcze pewne echa późno-barokowe.

Pośród świątyń drewnianych zachowały się trzy dawne cerkwie obrządku gr.-kat. Najstarszą z nich jest trójdzielna cerkiew w Paszenkach, prawdopodobnie z r. 1717,

o oktogonalnej¹ nawie przykrytej pozorną ośmiopolaciową kopułą. Późniejsza o sto lat cerkiew z Rudna (1817—8), pomimo trójdzielnego układu, ma — dzięki jednakowej wysokości członów przykrytych wspólnym jednokalenicowym dachem — charakter skromnego kościoła łacińskiego. Najbardziej interesująca jest trójnawowa cerkiew z Kodeńca, ukończona w r. 1791. Jej zach. fasada dwuwieżowa naśladuje fasadę drewnianego kościoła z Tomaszowa Lubelskiego. W tym miejscu należy wspomnieć o spalonym w r. 1918 przez wojska niemieckie drewnianym kościele w Parczewie, wzniesionym (na planie krzyża greckiego, z klasycystyczną fasadą) w latach 1791—4 przez cieślę *Jerzego Witowskiego* ze Sławatycz (pow. włodawski). Na uwagę również zasługują trzy drewniane dzwonnice konstrukcji zrębowo-słupowo-ramowej: z Kodeńca, Parczewa i Rudna. Najstarszą z nich jest zapewne dzwonnica parczewska, być może z ok. r. 1675, na której wzorowano dzwonnice z Rudna.

Do strat szczególnie ciężkich w zakresie świeckiej architektury zaliczyć należy zniszczenie w czasie pierwszej wojny światowej czteroalkierzowego dworu w Sosnowicy (wzniesionego w swym głównym zrębie jeszcze być może w w. XVII) o osiemnastowiecznym wystroju wnętrza. Z okazalego założenia sosnowickiego, powiązanego osią symetrii z zespołem kościelnym, zachowała się jedynie późnobarokowa murowana oficyna zapewne z r. 1753 oraz nikielne resztki parku stanowiącego niegdyś klasyczny przykład regularnego ogrodu ziemiańskiego. Charakterystyczną, do niedawna jednolitą zabudową drewnianą odznaczało się szereg wsi, jak np. Chmielów, Jabłoń, Rudno, Wyhalew.

Z nielicznych, zdekompletowanych i stylowo niejednorodnych wyposażań wewnątrz kościelno-cerkiewnych zwraca uwagę swym poziomem artystycznym klasycystyczny wystrój kościoła w Sosnowicy z końcowych lat w. XVIII. Ponadto wyróżniają się jedynie: późnobarokowy ołtarz główny z 1. ćw. w. XVIII, pochodzący z dawnego kościoła parafialnego w Parczewie i klasycystyczny katafalk w Sosnowicy, znajdujący się pierwotnie w kościele w Opolu (pow. włodawski).

Najcenniejszym obiektem malarstwa w powiecie jest obraz *Matki Boskiej Bolesnej* z Parczewa, nawiązujący do późnogotyckich przedstawień tego typu, powstały jednak najwcześniej w latach ok. 1600, silnie później przemalowany. Z Parczewa pochodzą również dwa obrazy *Matki Boskiej* z późniejszych lat w. XVII: tzw. „obraz z gruszką”, wykonany jeszcze w konwencji poprzedniego stulecia,

i Matki Boskiej Różańcowej z cyklem małych obrazków ilustrujących poszczególne Tajemnice Różańca. Bliższe oględziny trzech obrazów z ołtarzy kościoła sosnowickiego, uchodzących dotąd za dzieła *Franciszka Smuglewicza*, pozwoliły na odnalezienie sygnatur ich właściwego autora *Józefa Walla* (1752/4—1798). Interesującym obyczajowo jest rokokowo-ludowy obrazek wotywny Matki Boskiej Począjowskiej pochodzący z pocz. w. XIX w kaplicy w Lubiczynie. Malarstwo portretowe reprezentują cztery płótna z Parczewa. Są to portrety z przełomu w. XVIII/XIX: prymitywny portret proboszcza Szymona Kozickiego oraz podobizny trzech biskupów; chronologicznie najpóźniejszym i najlepszej klasy jest portret przedstawiający być może bpa Adama Naruszewicza.

Wśród skromnej rzeźby figuralnej wyróżniają się przede wszystkim dwie siedemnastowieczne rzeźby zakonnika i zakonnicy z Parczewa, a następnie cztery krucyfiksy: dwa z Parczewa z w. XVII i XVIII oraz dwa z Sosnowicy i Radczy z w. XVIII; te dwa ostatnie wykazują cechy wspólnej inspiracji ikonograficznej może z okręgu lwowskiego. Zbliżone do nich krucyfiksy występują również na terenach sąsiedniego powiatu włodawskiego, m. in. w kościele w Hańsku.

Z zabytków złotnictwa najstarszym obiektem jest późnogotycki kielich w Radczy z w. XVI oraz dwie puszkki z w. XVII z Kodeńca i Parczewa, ta ostatnia ilustrująca typową, na dobrym poziomie stojącą produkcję polskich warsztatów złotniczych.

Spośród nielicznych szat liturgicznych wspomnieć należy ornat z w. XVII—XVIII z Parczewa, którego haftowaną kolumnę zdobią symboliczne przedstawienia starotestamentowe.

W pd.-zach krańcu powiatu, w Siemieniu i Parczewie, zachowały się trzy murowane kapliczki przydrożne z lat ok. 1770, o bogatej późnogotyckiej artykulacji. Analogiczne zabytki znajdują się również w rejonie sąsiedniego powiatu lubartowskiego. Na uwagę zasługuje też w Buradowie drewniana, słupowa kapliczka z rzeźbą św. Józefa z Dzieciątkiem, wykonana w r. 1797.

Ryszard Brykowski

BURADÓW

WIEŚ. Dawna nazwa Obradów.

KAPLICZKA PRZYDROŻNA (fig. 56). Przy polnej drodze na zach. od wsi. Wzniesiona 1797 z fundacji Andrzeja i Rozalii Banachów. Drewniana. Na czterech słupach daszek namiotowy, obecnie pobity blachą, z profilowanym gzymsem pod okapem; na jednym ze słupów napis fundacyjny i data 1797. — Wewnątrz rzeźba św. Józefa z Dzieciątkiem, barokowo-ludowa, współczesna kapliczce. 56

CHMIEŁÓW

ZABUDOWA WSI. Zachowana częściowo z ok. poł. w. XIX lub 2. poł. w. XIX, m. i. chałupy nr 8, 9, 10, 13, 24, 26, 37. Ustawione przeważnie szczytowo. Drewniane, konstrukcji zrębowej, zwęglowane na rybi ogon, bielone; dwustruktowe. Wewnątrz stropy belkowane. Dachy naczółkowe, kryte słomą.

FIGURA PRZYDROŻNA. Przy drodze z Parczewa do Kodeńca. Wzniesiona 1770. Na murowanym z cegły i otynkowanym, czworobocznym, dwukondygnacyjnym cokole kamienna rzeźba św. Jana Nepomucena; bielona.

DAWIDY

KRZYŻ PRZYDROŻNY (fig. 57), drewniany, ludowy, na słupie z napisem dewocyjnym. 57

GEŚ

KOŚCIÓŁ PAR. p. w. św. Józefata bpa. Murowany 1913, neogotycki. Parafia erygowana 1919. — Dwa ołtarze boczne regencyjne 1. poł. w. XVIII, z akantowymi uszakami, pochodzące z miejscowej, niezachowanej cerkwi unickiej. Monstrancja barokowa w. XVIII. Kielich barokowy w. XVIII. Cztery lichtarze późnobarokowe 2. poł. w. XVIII, cynowe.

KAPLICZKA PRZYDROŻNA. Wzniesiona zapewne 1. poł. w. XIX. Murowana z cegły, otynkowana. W kształcie czworobocznego słupa z prostokątnymi wnękami w kondygnacji dolnej i arkadkami w górnej. Daszek namiotowy, kryty blachą. — Rzeźba św. Jana Nepomucena ludowa 1. poł. w. XIX.

JABŁOŃ

WIES. W w. XVII własność Firlejów, od których na pocz. w. XVIII przechodzi do Józefa hr. Scipio del Campo, marszałka nadwornego litewskiego; następnie w posiadaniu Potockich, po 1809 Piotra Strzyżowskiego oficera Księstwa Warszawskiego, od 1856 Lubińskich, od końca w. XIX Zamoyskich.

KOŚCIOŁ PAR. p. w. św. Tomasza z Villanova. Wzniesiony 1909—12, z fundacji Tomasza Zamoyskiego. Murowany w stylu angielskiego neogotyku. — Portret historyzujący Jana Chrzciciela Zamoyskiego bpa przemyskiego, zapewne ok. 1910, z datą 1645. Dwa dywany wschodnie lub kobierce polskie w. XVIII—XIX, z nich jeden przecięty na pół.

DAWNY PAŁAC. Wzniesiony 1904—5 kosztem Tomasza Zamoyskiego, w stylu angielskiego neogotyku, na miejscu poprzedniego, wzniesionego po 1812 przez Piotra Strzyżowskiego; częściowo zniszczony pożarem 1968, obecnie w odbudowie pod nadzorem PKZ Oddział Lublin. Murowany z cegły, otynkowany. Prostokątny, dwukondygnacyjny, z mieszkalnym poddaszem, podpiwniczony. Wewnątrz hall przez całą wysokość budynku, z reprezentacyjną klatką schodową. W pomieszczeniach dekoracja stiukowa, ozdobne boazerie, parkiety i stolarka otworów, kominki marmurowe, częściowo zniszczone. Dach dwuspadowy stromy, kryty łupkiem, z ozdobnymi szczytami facjatek i wysokimi kominami. — Od wsch, węższa, prostokątna, jednokondygnacyjowa przybudówka mieszcząca kiedyś kaplicę, przechodząca w wydłużone skrzydło wsch., składające się z parterowej oranżerii i piętrowego budynku dla służby.

Od frontu na osi podjazd, przed którym neogotycka trójosiowa brama wjazdowa, z domkiem odzwierciedlonego z boku. Od tyłu obszerny park krajobrazowy, przecięty obecnie kanałem Wieprz—Krzna, częściowo ze starodrzewiem.

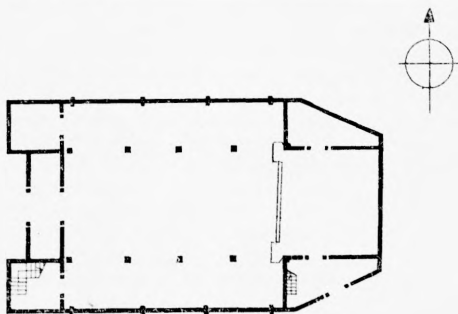
ZABUDOWA WSI. Zachowana częściowo zapewne z ok. poł. w. XIX, m. i. chałupy nry 25, 28, 30, drewniane, konstrukcji zrębowej, węglowane na rybi ogon; bielone; dwutraktowe. Wewnątrz stropy belkowane. Dachy naczółkowe, kryte słomą.

JASIONKA

KAPLICZKA PRZYDROŻNA. Wzniesiona w. XVIII/XIX. Murowana z cegły, otynkowana. Czworoboczna o zaokrąglonych narożnikach, otwarta z trzech stron arkadami. Cokół z płycinami, górą uproszczone belkowanie. Daszek namiotowy, murowany. — Wewnątrz dwie rzeźby św. Jana Nepomucena w. XVIII—XIX, silnie uszkodzone.

KODENIEC

DAWNA CERKIEW PAR. gr.-kat. p. w. Narodzenia N.P. Marii (fig. 3), obecnie kościół par. pod tymże wezwaniem. 3



Dawna cerkiew w Kodeńcu 1 : 500

Cerkiew ukończona zapewne 1791, zamieniona na prawosławną 1875, rekuncyliowana 1920; parafia rzym.-kat. erygowana 1922. Częściowy remont 1968. Barokowa. Orientowana. Drewniana, konstrukcji zrębowej, na ceglany podmurówaniu; oszalowana. Dwudzielna. Trójnawowa, z dwuwieżową fasadą. Na rzucie prostokąta zamkniętego od wsch. trójbocznie, z ryzalitowo wysuniętymi od zach. wieżami. Prezbiterium równej szerokości z nawą główną; po jego bokach zakrystia i składzik oraz na piętrze emporie otwarte na prezbiterium szeroką półkolistą arkadą (fig. 4). Nawy boczne nieco niższe, oddzielone trzema parami słupów; w nawie głównej od zach. wydzielona kruchta, a nad nią chór muzyczny, po bokach dwa pomieszczenia w przyziemiu wież. Wewnątrz w nawie głównej i prezbiterium pozorne sklepienie lustrzane, rozdzielone ścianą z półkolistym

- otworem tęczowym i belką, na której grupa Ukrzyżowania prymitywna, zapewne z końca w. XVIII; w nawach bocznych oraz zakrystiach i emporach stropy płaskie. Fasada rozdzielona na dwie kondyngacje wydatnym gzymsem z okapem, przechodzącym na wieże i łączącym się z gzymsem elewacji bocznych; podobny gzymś wieńczący. Część środkowa fasady zwieńczona trójkątnym szczytem; w dolnej kondyngacji ponad okapem nadwieszony balkon z ażurowym parapetem, w górnej otwór okienny w kształcie krzyża greckiego. Pozostałe otwory okienne i wejściowe prostokątne, w szerokich obramieniach. Na nadprożu wejścia głównego napis i data cyrylicą (1791); drzwi dwuskrzydłowe, klepkowe, nabijane ćwiekami w kształcie gwiazdek, z ozdobnym kutym zamkiem (fig. 47), współczesne kościołowi; analogiczne drzwi w zakrystii pn. Podłoga drewniana z szerokich i długich kołkowanych desek. Polichromia na sklepieniu o charakterze klasycystycznym w. XIX, przemalowana i uzupełniona. Dach dwuspadowy, od wsch. zakończony trzema połaciami, pobity gontem; helmy wież baniaste z ośmiobocznymi pseudolatarniami, kryte blachą, okapy zach. blaszane. — Ołtarz główny późnobarokowy w. XVIII z nowszą mensą i antependium, architektoniczny z akantowymi uszakami; w nim cztery rzeźby aniołów, z których dwaj w zwieńczeniu adorują Oko Opatrzności w glorii i wieńcu z główek aniołków i puttów, oraz obraz Matki Boskiej z Dzieciątkiem 2. poł. w. XIX (o znamionach sztuki ruskiej); tabernakulum współczesne ołtarzowi. Dwa ołtarze boczne późnobarokowe 2. poł. w. XVIII, z rzeźbami aniołów. Dwa ołtarzyki boczne rokokowe, zapewne z końca w. XVIII (być może z ikonostanu), z rzeźbami aniołów w zwieńczeniu; w prawym obraz Chrystusa Błogosławiącego z tegoż czasu, w typie sztuki ruskiej, mal. na desce. Chrzcielnica w. XVIII/XIX, drewniana. Feretrony w kształcie prostych ram z obrazami: 1. Matki Boskiej z Dzieciątkiem i Chrystusa w koronie cierniowej w. XIX, ludowe, gruntownie przemalowane; u dołu na ramie fragment ornamentu barokowego w. XVII; 2. Matki Boskiej z Dzieciątkiem 1. poł. w. XIX, prymitywny, znacznie uszkodzony (fig. 26). Rzeźby: 1. Chrystusa Zmartwychwstałego późnobarokowa w. XVIII, uszkodzona; 2. Chrystusa Frasobliwego w. XIX, ludowa (fig. 36). Monstrancja późnobarokowa koniec w. XVIII z figurkami aniołów na ramionach (fig. 38). Sześć lichtarzy klasycystycznych w. XVIII/XIX, drewnianych.
- 8 DZWONNICA (fig. 8). Wzniesiona być może współcześnie z cerkwią. Drewniana, konstrukcji zrębowo-słupowej. Czwo-

robozna, o dwóch kondygnacjach. Dolna prostokątna, o trzech wewnętrznych pomieszczeniach; z podcieniem od frontu wspartym na sześciu słupach z ozdobnymi zastrzałami (niegdyś analogiczny podcień również od tyłu), zwieńczona szerokim i wysokim zadaszeniem; górna kondygnacja konstrukcji słupowo-ramowej, znacznie węższa od dolnej, dółem oszalowana, górą przepłuta parami otworów o ozdobnych wykrojach; pomiędzy kondygnacjami profilowane gzymsy z okapami. Dach namiotowy, zwieńczony ośmioboczną banią z balasem i krzyżem żelaznym; dach, zadaszenie i okapy pobite gontem, bania blachą.

KOLANO

KOŚCIÓŁ PAR. p. w. Imienia N. P. Marii. Pierwotnie istniała kaplica murowana z 1856. Parafia erygowana 1921. Obecny kościół murowany 1938. — Dwa ornaty z tkanin w. XVIII.

ZABUDOWA WSI. Zachowana częściowo, zapewne z ok. poł. w. XIX lub 2. poł. w. XIX, m. i. chałupy nry 2, 10, 12, 24. Ustawiane szczytowo. Drewniane, konstrukcji zrębowej, zwęglowane na rybi ogon, bielone; dwutraktowe. Wewnątrz stropy belkowane. Dachy naczółkowe, kryte słomą.

LEITNIE

KAPLICA p. w. Wniebowzięcia N. P. Marii. Murowana ok. 1930. — Sześć lichtarzy zapewne 1. poł. w. XIX, z mosiądzu.

LUBICZYN

KAPLICA p. w. Matki Boskiej. Wzniesiona zapewne 1. poł. w. XIX. Drewniana, konstrukcji słupowo-ramowej, oszalowana. Czworoboczna. Wewnątrz strop płaski. Zewnątrz od frontu szczyt trójkątny z szerokim okapem i ozdobnym gzymsem, podtrzymywany przez dwa słupy na kamiennych, czworobocznych podstawach. Dach dwuspadowy, pobity gontem. — Obraz wotywny Matki Boskiej Począjowskiej (fig. 27) w. XVIII/XIX, ze scenami niektórych cudów związanych z obrazem począjowskim, oraz postaciami fundatorów u dołu. Rzeźba św. Jana Nepomucena barokowo-klasycystyczna 1. poł. w. XIX (fig. 33). 27

MILANÓW

KOŚCIÓŁ PAR. p. w. Niepokalanego Poczęcia N. P. Marii. Wzniesiony 1858(?)—72. Parafia erygowana 1928. Późnoklasykistyczny. Orientowany. Murowany z cegły, otynkowany. Nawa prostokątna z węższym, kwadratowym prezbiterium, przy którym od pn. i pd. prostokątne, zachodzące na nawę zakryście, pn. z kruchtą. Przy nawie od pd. czworoboczna wieża. Wewnątrz sufity. Fasada jednokondygnacyjowa, trójosiowa, rozczłonkowana pilastrami, podtrzymującymi belkowanie i trójkątny tympanon; wejście zwieńczone trójkątnym przyczółkiem, powyżej okulus. Okna w bocznych elewacjach zamknięte odcinkowo, zwieńczone spłaszczone przyczółkami. Wieża zapewne 1872, z trzema kondygnacjami ujętymi pilastrami; otwory dzwonowe i wnęki zamknięte półkoliście, w trzeciej kondygnacji okulusy. Dach dwuspadowy, nad zakryściami pulpitarne, helm wieży ostrolupowy, kryte blachą. — Ołtarz główny murowany po poł. w. XIX, z drewnianym zwieńczeniem. Obraz Zmartwychwstania barokowy w. XVIII, mocno zniszczony. Krucyfiks późnobarokowy w. XVIII.

PARCZEW

MIASTO POWIATOWE. Wieś królewska otrzymuje prawo miejskie 1401 od Władysława Jagielly. Odnowienie lokacji na prawie magdeburskim i połączenie z miastem wsi Stary Parczów 1538. Największy rozwój w ciągu w. XV i 1. poł. w. XVI, w związku z odbywającymi się tu w latach 1413—1564 początkowo zjazdami polsko-litewskimi a potem sejmami. W 1. poł. w. XVI wzmiankowane wały otaczające miasto, z dwiema bramami: Chełmską i Lubelską. Poza miastem, od pn.-zach., na terenie zwanym do dziś Dwór Królewski, znajdowały się drewniane zabudowania siedziby królewskiej, spalonej ok. poł. w. XVI (może 1544 w czasie najazdu tatarskiego) i prawdopodobnie później nie odbudowanej. Miasto niszczone wielokrotnie przez najazdy tatarskie (1501, 1544), wojny w poł. w. XVII oraz pożary (m. i.: 1567, 1684, 1881). Stopniowy upadek zwłaszcza w 2. poł. w. XVII wiąże się m. i. ze zmianą dróg z Polski na Litwę po przeniesieniu stolicy z Krakowa do Warszawy i przeniesieniu do tej ostatniej sejmów. Ponowne ożywienie miasta z końcem w. XVIII. W latach 1793—1815 siedziba powiatu, reaktywowanego 1955. Miasto położone przy zbiegu rzek Piwonii i Konotopy, przy średniowiecznym trakcie z Polski na Litwę i do Moskwy. Ośrodkiem czworoboczny rynek z parami ulic wy-

chodzącymi z naroży zach. i po jednej ze wsch. Dwa znacznie późniejsze targowiska: Bydłące na wsch. od rynku, obecnie częściowo zabudowane, Końskie poza pn. blokiem rynkowym. Obecna zabudowa z w. XIX—XX, w rynku murowana, zwarta, prawie wyłącznie dwukondygnacyjowa, poza rynkiem głównie luźna, drewniana, parterowa. Wzdłuż ulicy Armii Czerwonej (dawniej Chełmskiej) zachowana charakterystyczna małomiasteczkowa zabudowa drewniana w. XIX/XX. Na pd. od rynku kościół par. p. w. św. Jana Chrzyciela, na pn.-zach. przy ulicy Szerokiej dawna synagoga. Niezachowane drewniane kościoły: 1. augustiańowy, ufundowany 1447 przez Jana z Czyżewa namiestnika Królestwa Polskiego, przestał istnieć w ciągu w. XVI; 2. p. w. Wniebowzięcia N. P. Marii, wzniesiony na miejscu kościoła par. pod tymże wezwaniem, wzmiankowany 1603, spalony przez Szwedów 1649; 3. szpitalny p. w. Św. Ducha, wystawiony w końcu w. XV, do 1543 w obrębie wałów miejskich, wg wzmianki z 1603 poza bramą lubelską, rozebrany w poł. w. XIX; 4. kaplica p. w. św. Leonarda, być może najwcześniejszy kościół par., wzmiankowana w ciągu w. XV i XVI, na przedmieściu Koczergi, najprawdopodobniej spalona 1649 przez Kozaków; ponadto istniała drewniana cerkiew par. unicka wzmiankowana 1569, spalona 1826, murowana wzniesiona 1862, zamieniona na prawosławną 1875, rozebrana 1934.

KOŚCIÓŁ PAR. p. w. św. Jana Chrzyciela. Parafia erygowana w latach 1374—1401, wówczas kościół par. być może p. w. św. Leonarda. Kościół par. p. w. Wniebowzięcia N. P. Marii uposażony 1401 przez Władysława Jagiełłę, przy pn. pierzei rynku, spalony w. XVI (może 1567). Następny kościół par. pod obecnym wezwaniem, wzmiankowany 1603, wzniesiony ok. 1575 staraniem ks. Jana Andrzejewicza na gruncie Dworu Królewskiego (nadany przez Zygmunta Augusta pod budowę kolegiaty), spalony 1649 przez Kozaków; czwarty wzniesiony przed 1675 staraniem ks. Jana Teleckiego, zrujnowany 1781; piąty na obecnym miejscu wzniesiony 1791—4 staraniem Antoniego Dąbrowskiego proboszcza kościoła szpitalnego p. w. św. Krzyża w Ostrowiu Lubelskim, przez majstra ciesielskiego *Jerzego Witowskiego* ze Sławatycz; spalony przez Niemców 1918. Obecny murowany 1905—13 wg projektu *Włodzki* budowniczego pow. włodawskiego, konsekrowany 1919. Neogotycki, dwuwieżowy. — Ołtarz główny z poprzedniego kościoła (obecnie boczny) późnobarokowy 1. ćw. w. XVIII (fig. 11), architektoniczny, trójosiowy, z częścią 11
środkową wybrzuszoną, ujęty po bokach akantowymi usza-

- kami, w nim rzeźby śś. Stanisława i Mikołaja bpów oraz w zwieńczeniu Michała Archanioła, śś. Elżbiety, Marii Magdaleny i dwóch aniołów; tabernakulum oraz mensa z antependium współczesne ołtarzowi. Chrzcielnica o charakterze barokowym w. XVIII—XIX, drewniana. Szafa zakrystyjna i komoda w. XVIII. Zegar szafkowy w. XVIII, z tarczą blaszaną malowaną, pokrytą ornamentem kwiatowo muszlowym (fig. 47). Obrazy: 1. Matki Boskiej Bolesnej z dwoma aniołami trzymającymi Narzędzia Męki Pańskiej, w typie późnogotyckim, w. XVI/XVII (fig. 20), mal. na desce, ze złotym wytłaczanym tłem, uszkodzony i silnie przemaalowany (używany jako feretron), pochodzący najprawdopodobniej z kościoła Św. Ducha w Parczewie; 2. Matki Boskiej z Dzieciątkiem, tzw. Matki Boskiej z „gruszką” w. XVII (fig. 21), z unickiej cerkwi par. w Parczewie; 3. Matki Boskiej Różańcowej barokowy 2. poł. w. XVII (fig. 22), otoczony piętnastoma współczesnymi mu obrazkami z Tajemnicami Różańca; 4. św. Antoniego z Dzieciątkiem późnobarokowy w. XVIII. Portrety: 1. niezidentyfikowanego bpa 2. poł. w. XVIII (fig. 28); 2. Szymona Kozickiego honorowego kanonika chełmskiego, proboszcza parczewskiego (zm. 1808), wyk. po 1794 (fig. 29); 3. niezidentyfikowanego bpa w. XVIII/XIX (fig. 30); 4. być może bpa Adama Naruszewicza pocz. w. XIX (fig. 31). Rzeźby: 1—2. zakonnik i zakonnicy barokowe 2. poł. w. XVII, z dawnego ołtarza bocznego (fig. 32, 34); 3—4. dwa krucyfiksy barokowe, 2. poł. w. XVII i w. XVIII. Monstrancja klasycystyczna 1788 z fundacji Jana i Marianny Koczurów (fig. 40). Puszka barokowa 1. poł. w. XVII (fig. 41). Krzyż ołtarzowy o charakterze późnobarokowym 1. poł. w. XIX, cynowy. Lichtarze: 1—6: późnobarokowe 2. poł. w. XVIII, cynowe, 7—8. klasycystyczne przed poł. w. XIX, z herbem Rogi. Hostiarka zapewne w. XVIII, drewniana. Sukienka z obrazu Matki Boskiej Różańcowej, wraz z koronami, beretkami i półksiężycem, barokowa 1744, srebrna, trybowana, z postaciami fundatorów u dołu (fig. 46) i nieczytelną puncą. Ornaty: 1. biały w. XVII—XVIII, haftowany z symbolami starotestamentowymi na kolumnie (fig. 48—9); 2. czerwony regencyjny 1. poł. w. XVIII (fig. 50), z kolumną haftowaną i bokami z haftowanej koronki, przeplikowany.

KAPLICZKA POGRZEBOWA na cmentarzu kościelnym. Wzniesiona zapewne 1. poł. w. XIX. Murowana z kamienia, otynkowana. Prostokątna. Wewnątrz sufit. Zewnątrz podział ramowy z gzymsem profilowanym. Szczyty trójkątne. Dach dwuspadowy, kryty blachą.

DZWONNICA (fig. 9). W pd.-zach. narożu cmentarza 9 kościelnego. Wzniesiona być może 1675 lub 1. poł. w. XVIII (wg tradycji przeniesiona z terenu tzw. Dworu Królewskiego, gdzie miał znajdować się kościół p. w. Wniebo-wzięcia N. P. Marii). Drewniana. Kwadratowa. Dolna kondygnacja zrębowa, zwęglowana na obłap; górna znacznie węższa, konstrukcji słupowo-ramowej, otwarta z każdego boku trzema arkadami z ozdobnym mieczowaniem; pomiędzy kondygnacjami szerokie zadaszenie. Dach namiotowy, zwieńczony balasem, oraz zadaszenie pobite gontem.

DAWNA SYNAGOGA. Przy ul. Szerokiej. Wzniesiona zapewne ok. poł. w. XIX. Murowana z cegły, otynkowana. Na rzucie prostokąta, z wydzieloną od wsch. dwukondygnacyjową częścią mieszczącą niegdyś przedsionek i pomieszczenie dla kobiet. Wnętrze przekształcone. Otwory okienne zamknięte łukiem półkolistym, ujęte w szerokie profilowane obramienia. Dach czterospadowy, kryty blachą.

DOMY DREWNIANE. Zabudowa miejska o charakterze dworcowym przy ul. Armii Czerwonej. Domy m. i. nry 19, 25, 39, 40, 45, 47, 49, 51, 53, 55, 57, 59, 61, 63, 65, 67. Wzniesione w. XIX—XX (część zapewne po pożarze 1881), konstrukcji zrębowej, w większości zewnątrz ozdobnie oszalowane. Parterowe. Prostokątne, dwutraktowe z wejściem na osi od frontu i przeważnie oszklonymi ganeczkami. Wewnątrz stropy belkowane. Dachy dwuspadowe, kryte gontem lub blachą i eternitem. — Przy ul. Bema nr 12, Kolejowej nry 14, 21, 25, 27, 28, 29, 33, 36, Krzywej nr 17, Polnej nry 1, 7, 13. Wznoszone w ciągu w. XIX—XX, niektóre przekształcone. Usytuowane przeważnie szczytowo, tylko niektóre kalenicowo (Bema nr 12, Kolejowa nry 21, 28, 36, Polna nr 7). Konstrukcji zrębowej, zwęglowane na rybi ogon, bielone. Parterowe. Prostokątne, dwutraktowe, z sienią na osi i niekiedy gankiem wspartym na słupach (np. Krzywa nr 17). Wewnątrz stropy belkowane. Dachy naczółkowe (Polna nry 1, 7 przekształcone), pobite gontem i częściowo papą. Przy ul. Bema 12 drzwi klepkowe ozdobnie ćwiekowane.

KAPLICZKA PRZYDROŻNA (fig. 53). Przy narożniku 53 ulic Armii Czerwonej i Nadolnej. Wzniesiona zapewne 2. poł. w. XVIII, z trzecią kondygnacją przekształconą w. XX. Późnobarokowa. Murowana z cegły, otynkowana. W kształcie trójbocznego słupa, trójkondygnacyjowa, zwieńczona krzyżem żelaznym. Dolna kondygnacja rozczłonkowana wielokrotnymi pilasterkami, środkowa pilasterka-

PASZENKI

mi o wolutowych splywach, górna otwarta arkadami wspartymi na kolumnach; pomiędzy kondygnacjami gzym-sowanie. — Wewnątrz rzeźba św. Jana Nepomucena późno-barokowa 2. poł. w. XVIII.

5) DAWNA CERKIEW FIL. gr.-kat. p.w. św. Symeona (fig. 5), obecnie kościół par. p. w. Sw. Trójcy. Wzniesiona prawdopodobnie 1717 (nawa) z fundacji Firlejów, rozbudowana 1890; zamieniona na prawosławną 1875; parafia rzym.-kat. erygowana 1930. Orientowana. Drewniana, konstrukcji zrębowej, na ceglanej podmurówce, zewnątrz oszalowana. Trójdzielna: prezbiterium zapewne 1890, niskie, krótkie, zamknięte trójbocznie, z zakrytą od pn.; nawa na rzucie ośmioboku oraz babiniec również krótki, równej szerokości z prezbiterium. W przedłużeniu babinca szersza od niego wieża, zapewne 1890, w dolnej kondygnacji czworoboczna, poprzedzona portykiem dwukolumnowym, górna przechodząca w ośmiobok. Wewnątrz w nawie pozorna kopuła ośmiodzielna; w prezbiterium i babincu strop płaski z szeroką fasetą; w zakrystii strop na belkach. W przyziemiu wieży kruchta i dwie lokalności po bokach, wyżej chór muzyczny. Zewnątrz pod okapem profilowane gzymsy, pod okapem hełmu wieży gzyms arkadkowy. Stolarka i okucia stare. Dachy wielopołaciowe, nad nawą ośmiodzielny, zwieńczony czworoboczną pseudolatarnią z daszkiem namiotowym; hełm wieży ostrołukowy, kryte blachą. — Krzyż procesyjny z rzeźbą Chrystusa ludowy w. XIX. Ikona Matki Boskiej z Dzieciątkiem w. XVII—XVIII, gruntownie przemalowana, z drewnianymi sukienkami i metalowymi koronami, zapewne z ikonostanu. Rzeźba Chrystusa Zmartwychwstałego ludowa w. XIX. Główka aniolka ok. poł. w. XVII, w prawym nowszym ołtarzu bocznym. Kielich pocz. w. XIX. Cztery lichtarze klasycystyczne ok. poł. w. XIX.

PRZEWŁOKA

55) KAPLICZKA PRZYDROZNA (fig. 55). Wzniesiona w. XVIII—XIX. Murowana z cegły, otynkowana. W kształcie czworobocznego słupa. Dwukondygnacyjowa, na cokole; górna kondygnacja otwarta czterema arkadami wspartymi na kolumnach. Daszek namiotowy, murowany, zwieńczony żelaznym krzyżem.

RADCZE

DAWNA CERKIEW PAR. prawosławna p. w. św. Mikołaja, obecnie kościół par. pod tymże wezwaniem. Wzniesiona 1895, zapewne na miejscu drewnianej, pounickiej; parafia rzym.-kat. erygowana 1919. Murowana, eklektyczna. — Ołtarz boczny barokowo-ludowy pocz. w. XIX. Dwa krzyże procesyjne w. XIX, ludowe. Krucyfiks rokokowy, 2. poł. w. XVIII (fig. 37). Kielich późnogotycki w. XVI 37 (fig. 39), ze stopą wymienioną lub uzupełnioną. Relikwiarz 39 w. XIX. Cztery lichtarze o charakterze późnobarokowym 1. poł. w. XIX, cynowe.

RUDNO

DAWNA CERKIEW PAR. gr.-kat. p. w. Przemienienia Pańskiego (fig. 6), obecnie kościół par. pod tymże wezwaniem. Cerkiew erygowana ok. 1550, obecna wzniesiona 1817—8, zamieniona 1875 na prawosławną; parafia rzym.-kat. erygowana 1919; wówczas cerkiew zapewne częściowo przekształcona. Orientowana. Drewniana, konstrukcji zrębowej, na ceglanej podmurówce, zewnątrz oszalowana; nawa wzmocniona lisciami. Trójdziała: prezbiterium prostokątne, zamknięte trójbocznie, z dwiema zakrystiami od pn. i pd. (obecnie zakrystia pd. zamieniona na przedsionek), nawa znacznie szersza, prostokątna, babiniec równej z prezbiterium szerokości, z chórem muzycznym na piętrze. Wnętrze otynkowane, przykryte sklepieniem beczkowym oraz połówkami sklepienia odcinkowego nad bocznymi częściami nawy, wydzielonymi trzema parami słupów. U nasady sklepień gzymsy z ząbkowaniem. Otwory okienne zamknięte odcinkowo, od zach. okulus. Drzwi klepkowe, niektóre dwuskrzydłowe, w nich stare zamki. Dach jednokalenicowy, wspólny dla wszystkich trzech części, z trójkątnym szczytem, w którym takiż otwór okienny; nad zakrystiami daszki pulpitarne; nad nawą wieżyczka na sygnaturkę zapewne po 1919; kryte blachą. — Ołtarz główny klasycystyczny po 1818, trójosiowy z bramkami; w polu środkowym obraz Przemienienia Pańskiego sygn. *Vetulani* (?), w skrzydłach bocznych Chrystus w Ogrójcu i św. Piotr, w zwieńczeniu Trójca Św., wszystkie współczesne ołtarzowi. Dwa ołtarze boczne w. XIX. Ławki o charakterze barokowym 1. poł. w. XIX. Kropielnica kamienna z wykutym krzyżem, bez cech stylowych. Krucyfiks barokowy w. XVIII. Monstrancja w. XVIII/XIX. Puszka pocz. w. XIX, z półpostacią Chrystusa Błogosławiącego na pokry-

wie. Dwanaście różnych lichtarzy o charakterze późnobarokowym w. XVIII—XIX, cynowych. Dwa lichtarze klasycystyczne przed poł. w. XIX. Kocioł muzyczny w. XVIII, z herbem Pogoń na tle panoplii zwieńczonych mitrą książęcą, uszkodzony (fig. 44). Dwie stuly z tkanin pocz. w. XIX.

DZWONNICA (fig. 10). Wzniesiona być może w. XVIII, wzorowana na dzwonnicy z Parczewa. Drewniana. Kwadratowa. Dolna kondygnacja zrębowa, zwęglowana na rybi ogon; górna węższa, konstrukcji słupowo-ramowej, otwarta z każdego boku trzema arkadami, z ozdobnym mieczowaniem; pomiędzy kondygnacjami szerokie zadaszanie. Dach namiotowy oraz zadaszanie pobite gontem.

PLEBANIA. Zapewne współczesna cerkwi. Murowana z cegły, otynkowana. Prostokątna, dwutraktowa. Parterowa, z mieszkalnym poddaszem, podpiwniczona. Od frontu nieznaczny ryzalit, boniowany, przesłonięty nowszym gankiem drewnianym. Dach naczółkowy, kryty blachą.

ZABUDOWA WSI. Niegdyś jednolita, obecnie zachowanych kilkanaście analogicznych chałup m. i. nr: 14, 56, 59, 84, 94, 97, 99, 123, 125, 130, 151. Wzniesione w ciągu w. XIX. Drewniane, konstrukcji zrębowej, zwęglowane na rybi ogon. Dwutraktowe, z podcieniem na słupie w narożu. Wewnątrz stropy belkowane. Dachy naczółkowe, kryte słomą, z ozdobnymi szczytami, na jednym (nr 130) zachowana data 189(3?).

SIEMIEN

KOŚCIÓŁ PAR. p. w. Przemienienia Pańskiego. Wzniesiony 1931, parafia erygowana 1933. Drewniany. — Puszka gładka w. XVIII. Zyrandol barokowy w. XVII—XVIII, sześcioramienny z kulą, mosiężny. Dwa lichtarze eklektyczne 2. poł. w. XIX, ozdobne. Kapa z tkaniny w. XVIII.

KAPLICA p. w. Matki Boskiej Królowej Polski. Wzniesiona ok. 1910. Drewniana. — Tabernakulum późnorennesansowe 1. poł. w. XVII (być może z Ostrowa Lubelskiego). Kielich gładki, ze stopą i częścią nodusa w. XVIII. Dwa lichtarze zapewne 1. poł. w. XIX z mosiądzu.

DAWNY DWOR. Wzniesiony zapewne 1. poł. w. XIX; rozbudowany zapewne po pierwszej wojnie światowej, spalony podczas drugiej wojny światowej, odbudowany; do 1914 własność Zaorskich. Frontem zwrócony na pd. Murowany z cegły, otynkowany. Parterowy. Część starsza prostokątna, dwutraktowa, z wystawką od frontu, przed którą nowszy balkon wsparty na dwóch słupach, w wejściu od

pd. ozdobne drzwi klepkowe, ćwiekowane, ze starym okuciem 1. poł. w. XIX. Część nowsza dostawiona od pn., z wgłębnym portykiem od zach. Dachy: nad częścią starszą naczółkowy z okapem, nad nowszą dwuspadowy, obecnie kryte blachą.

SPICHLERZ. Na pn.-zach. od dworu. Wzniesiony zapewne 1. poł. w. XIX, częściowo rozebrany. Murowany z cegły, otynkowany. Niegdyś na rzucie prostokąta. W elewacji bocznej po bokach wejścia dwa półkoliste okna ze starymi kratami. Dach dwuspadowy z zachowanym naczółkiem od pd., pobity gontem.

PARK DWORSKI. Obszerne romantyczne założenie parkowe otaczające dwór od pn.-wsch. i częściowo zach., znacznie zdewastowane, z czytelnymi alejami oraz altanami drzewnymi i okazami starodrzewia.

FIGURY PRZYDROZNE. Dwie zbliżone do siebie, usytuowane na pd. i pn.-zach. od dworu. Późnobarokowe, wzniesione 2. poł. w. XVIII, z nich jedna z datą 1770. Murowane z cegły, otynkowane. W kształcie słupów, o trzech kondygnacjach bogato rozczłonkowanych zwielokrotnionymi pilastrami z płycinami, rozdzielonych wydatnymi gzymsami z okapowymi daszkami, krytymi dachówką. — 1. Czworoboczna (fig. 52), z trzecią kondygnacją otwartą arkadkami na kolumnienkach, w niej rzeźba św. Jana Nepomucena, późnobarokowa zapewne 2. poł. w. XVIII. — 2. Z 1770 (fig. 54). Trójkątna, z wolutowymi spływami w drugiej kondygnacji, trzecia z wnęką otwartą od frontu arkadą, zwieńczona kopulasto z krzyżem żelaznym; we wnęce rzeźba Chrystusa Frasobliwego zapewne 2. poł. w. XVIII.

SOSNOWICA

OSADA. W ciągu w. XVII—XIX należy do Sosnowskich. Data nadania praw miejskich nieznana, zapewne z końca w. XVII; ich utrata w 1. poł. w. XIX. Miasto o charakterze rolniczo-targowym. Położone w pobliżu bagnistych brzegów Piwon'i, przy dawnym trakcie z Parczewa do Włodawy. Plan otwarty z czworobocznym rynkiem i czterema ulicami wychodzącymi z jego naroży. Zabudowa luźna, przeważnie parterowa, drewniana. Kościół par. na pn. od rynku, na pn.-zach, założenie dworskie; na zach. od rynku, przy drodze z Lublina murowana cerkiew prawosławna w. XIX/XX, na miejscu unickiej istniejącej 1607.

KOŚCIÓŁ PAR. p. w. Św. Trójcy (fig. 1). Pierwotny 1 drewniany wzniesiony 1678 z fundacji Katarzyny z Zamie-

- chowskich Sosnowskiej, wdowy po Oktawianie mieczniku braclawskim. Parafia erygowana 1685. Obecny wzniesiony 1797 z fundacji Tekli z Zenowiczów Sosnowskiej, wdowy po Józefie Sosnowskim, hetmanie polnym litewskim, wojewodzie połockim; konsekrowany 1804. Odnawiany m. i. 1884, 1948 i 1966 (z rozebraniem wieżyczki na sygnaturkę). Klasycystyczny z elementami późnobarokowymi. Orientowany. Murowany z cegły, otynkowany. Jednonawowy. Nawa prostokątna ze wsch. narożami zewnątrz ściętymi, wewnątrz zaokrąglonymi, zakończona półkolistą apsydą; przy przejściu nawy w apsydę od pn. i pd. zakryście. Wewnątrz
- 2** (fig. 2) ściany rozczłonkowane uproszczonymi pilastrami, w części wsch. wnętrza parzystymi, podtrzymującymi profilowany gzyms. Sufit płaski, podtrzymywany w części zach. przez dwa czworoboczne filary, o które wsparty chór muzyczny na trzech półkolistych arkadach; pod jego częścią środkową wydzielona kruchta. W zakrystii pd. sklepienie kolebkowe z lunetami. Zewnątrz wszystkie elewacje rozczłonkowane uproszczonymi pilastrami podtrzymującymi profilowany gzyms wieńczący. Otwory okienne zamknięte odcinkowo. Fasada trójosiowa z pilastrami w wielkim porządku podtrzymującymi trójkątny fronton; powyżej nieco cofnięty mur attykowy i na nim wysokie prostokątne zwieńczenie nakryte schodkowo, ujęte w wolutowe spływy; pośrodku fasady prostokątne wejście i okno ponad n'm, ujęte w dodatkową parę pilastrów; w polach bocznych przyziemia płyciny o ściętych narożnikach; w tympanonie Oko Opatrzności w glorii. Drzwi główne dwuskrzydłowe, klepkowe. Dachy nad korpusem i zakrystiami dwuspadowe, zakończone półkuliściami, kryte blachą. — Wyposażanie wnętrza jednolite, klasycystyczne koniec w. XVIII, murowane (ołtarz główny i cztery boczne) i drewniane (ambona,
- 12** chrzcielnica). Ołtarz główny (fig. 12) architektoniczny, jednoosiowy, wklęsły, zwieńczony przerwanym tympanonem z Okiem Opatrzności w glorii, w retabulum obraz Św.
- 24** Trójcy (fig. 24) sygn. *Józef Wall* 1795; tabernakulum (fig. 16) z dwoma relikwiarzami w kształcie wazonów po bokach (fig. 42). Cztery ołtarze boczne architektoniczne, jednoosiowe, parami analogiczne: 1—2. przy tęczy wklęsłe, w nich obrazy sygn. *Józef Wall*: w prawym św. Józef z Dzieciątkiem
- 23** i św. Janem Chrzcicielem 1790 (fig. 23), w lewym Matka
- 25, 14** Boska Różańcowa 1794 (fig. 25); 3—4. w nawie (fig. 14), zwieńczone trójkątnymi szczytami w których klucze Piotrowe w prawym i hierogram Chrystusa w lewym, w gloriach: w prawym obraz św. Piotra w. XVIII/XIX w lewym
- 35** krucyfiks rokokowy 2. poł. w. XVIII (fig. 35). Ambona

z korpusem wspartym na postaci kłęzącego anioła i wolutowym baldachimem z wazonem (fig. 13). Chrzcielnica w kształcie klasycystycznej wazy, podtrzymywana przez kłęzącego anioła, zwieńczona figurką Chrystusa umieszczoną na wysokiej lasce, ponad nią gloria z gołębicą Ducha Św. i wolutowy baldachim (fig. 15). Dwa konfesjonały późnobarokowe w. XVIII. Ławki rokokowe 2. poł. w. XVIII (pochodzące z kościoła w Opolu, pow. włodawski). Fotel w. XIX. Prospekt organowy barokowo-klasycystyczny, w. XVIII/XIX z uzupełnieniami 2. poł. w. XIX. Komoda i szafa zakrystyjna o charakterze w. XVIII (fig. 18). Katafalk klasycystyczny w. XVIII/XIX (fig. 19), z trumną wspartą na czterech orłach (pochodzący z kościoła w Opolu pow. włodawski). Dwa krzyże procesyjne późnobarokowe w. XVIII. Feretrony: 1. o ramach rokokowych 2. poł. w. XVIII, z obrazami Matki Boskiej z Dzieciątkiem i św. zakonnika dominikańskiego, z tegoż czasu (fig. 17); 2. w klasycystycznych ramach, z obrazami Matki Boskiej z Dzieciątkiem i Dzieciątko Jezus w. XVII(?) oraz sceną Zwiastowania malowaną na podstawie, znacznie przemalowany i zniszczony. Monstrancja klasycystyczna sygn. *Józef Fraget* złotnik warszawski (czynny 1824—67). Puszka barokowa w. XVII/XVIII (fig. 43). Trzy kielichy gładkie, jeden z datą 1741 i dwa z datą 1765. Pacyfikał z Drzewem Krzyża Św. rokokowo-klasycystyczny koniec w. XVIII. Relikwiarz w. XVIII—XIX z pięcioma owalnymi plakietkami z białego wosku, na których zatarte sceny m. i. Zwiastowania, na ozdobnym tle haftowanym srebrnymi i złotymi nićmi z koralikami, ujęty szeroką profilowaną ramą. Dwa krzyże ołtarzowe klasycystyczne koniec w. XVIII. Paschał klasycystyczny w. XVIII/XIX. Lichtarze: 1—12. późnobarokowe 2. poł. w. XVIII, cynowe; 13—18. klasycystyczne w. XVIII—XIX, drewniane; 19—24. o charakterze późnobarokowym z datą 1874, drewniane. Lampka wieczna w. XVIII—XIX, miedziana. Ornaty: 1. czerwony w. XVIII; 2. czerwony z kolumną haftowaną w kwiaty w. XVIII i bokami nowszymi (fig. 51); 3. zielony z tkaniny pocz. w. XIX.

OTOCZENIE KOŚCIOŁA. Symetryczne założenie współczesne kościołowi. Od zach. w narożach cmentarza dwie analogiczne dzwonnice, między nimi ogrodzenie z murowanych słupów i żelaznych sztachet z bramą, na osi kościoła. Z pozostałych stron cmentarz otoczony murem ceglany, otynkowanym, z wnękami od strony wewnętrznej zamkniętymi łukiem odcinkowym i z trzema kapliczkami zwieńczonymi trójkątnymi szczytami. Przy pd.-wsch. części muru nagrobek Juliany Pankowskiej (zm. 1821), klasycystycz-

ny, murowany. — Dzwonnice. Murowane z cegły, otynkowane. Kwadratowe, dwukondygnacyjne. Dolna kondygnacja boniowana z gzymsem krytym dachówką, górna z arkadami dzwonowymi w szerokich opaskach, jej naroża ujęte pilastrami podtrzymującymi belkowanie. Helmy czworoboczne, baniaste, z wysokimi latarniami i kopułkami, zwieńczone kulą z balasem.

DAWNY ZESPOŁ DWORSKI. Istniał w. XVII, stopniowo powiększany, zwłaszcza w 2. poł. w. XVIII przez Józefa Sosnowskiego hetmana polnego litewskiego. Do końca w. XIX własność Sosnowskich, potem do 1945 Librowskiego; obecnie PGR. W czasie wojny w 1915 spalone i następnie rozebrane: dwór alkierzowy z w. XVII i 1. poł. w. XVIII (z rokokowym wystrojem wewnątrz) i zabudowania gospodarcze z 2. poł. w. XVIII, mieszczące m. i. koszary i stajnie; pd. oficyna zachowana w ruinie. Założenie ograniczone od pn. i częściowo zach. stawem Hetmańskim, od pd.-zach. podmokłymi łąkami, poza którymi od pd. osada, od zach. obszernym placem z kościołem leżącym na osi założenia. Oś ta przebiegała ze wsch. na zach., przez niezachowaną bramę wjazdową i podwórze ujęte niegdyś budynkami gospodarczymi i oddzielone rzeczką z mostem od prostokątnego dziedzińca przed dworem, z oficynami po bokach; za dworem oś przedłużona aleją parkową.

- 7 OFICYNA (fig. 7). Niegdyś dwie analogiczne, barokowe, wzniesione w poł. w. XVIII, zapewne 1753. Z oficyny pd. zachowany częściowo mur parteru z fragmentem sklepienia. Oficyna pn. odnawiana 1955 i 1968. Frontem zwrócona na pd. Murowana z cegły, otynkowana. Na rzucie kwadratu, z zaokrąglonymi narożnikami. Piętrowa ze sklepieniami piwnicami. Dwutraktowa z sienią i klatką schodową na osi. Pomieszczenia parteru ze sklepieniami kolebkowo-krzyżowymi, na piętrze sufity. Zewnątrz elewacje rozczłonkowane szerokimi lizenami w wielkim porządku, tylna ujęta nimi jedynie przy narożach. Otwory okienne w przyziemiu prostokątne, na piętrze zbliżone do kwadratu i zamknięte łukiem odcinkowym, wszystkie w profilowanych obramieniach, od frontu uszaty. Nad wejściem tablica z datami 1753 i 1955. Dach czterospadowy mansardowy, z kominem pośrodku oraz lukarną z każdej strony, pobity gontem.

PARK DWORSKI. Założony w 2. poł. w. XVIII, o układzie regularnym, znacznie zatartym; czytelne ślady alei lipowych, drzewostan zdewastowany, zachowany m. i. okaz dębu.

WYHALEW

ZABUDOWA WSI. Zachowanych kilka chałup zapewne po poł. w. XIX, m. i. nry 5, 43, 60. Drewniane, konstrukcji zrębowej, zwięglowane na rybi ogon, bielone. Dwutraktowe, z podcieniem na słupie w narożu. Stropy belkowane. Dachy czterospadowe, kryte słomą.

LITERATURA PRZEDMIOTU. Aleksandrowicz P. ks., *Parczew, historia parafii* (Sprawozdania Towarzystwa Naukowego KUL za rok 1965, Lublin 1967, nr 15). — Tenże, *Półtora wieku dziejów Diecezji Siedleckiej czyli Podlaskiej (Synteza)* (Wiadomości Diecezjalne Podlaskie XXIV, 1963, nr 7-8). — Arnold St., *Podziały administracyjne województwa sandomierskiego do końca XV w.* (p. pamiętki świętokrzyski 1930, Kielce 1931). — Balinski M., Lipiński T., *Starożytna Polska pod względem historycznym, jeograficznym i statystycznym opisana*, Warszawa I-III, w.d. I, 1843-6; wyd. II, 1885-i [Parczew]. — Brykowski R., *Niezachowany drewniany kościół klasycystyczny z Parczewa* (Kwartalnik Architektury i Urbanistyki XVI, 1971, nr 1). — Ciołek G., *Ogrody polskie*, Warszawa 1954 [Sosnowica]. — Cwik A., *A.B.C. miast Lubelszczyzny* (Kalendarz Lubelski I 1959) [Parczew]. — Długosz J., *Liber beneficiorum dioecesis Cracoviensis II*, Kraków 1863-4. — Kamiński A., *Zniszczenia wojenne w Małopolsce i ich skutki w okresie najazdu szwedzkiego 1655-1660* (w: *Polska w okresie drugiej wojny północnej 155-1600*, Warszawa 1957). — *Katalog duchowieństwa i parafii diecezji siedleckiej czyli podlaskiej*, Siedlce 1946. — Kuras S., *Klasztor augustianów w Parczewie 1481-1609* (Sprawozdania Towarzystwa Naukowego KUL za rok 1965, Lublin 1967 nr 15). — Kurzątkowski M., *Ochrona zabytków w województwie lubelskim w latach 1944-1958* (Rocznik Lubelski XII, 1959) [Kodeniec]. — Łoski J., *Jabłoń* (Tygodnik Ilustrowany II 1876 nr 39). — Majdecki W., *Rejestr ogrodów polskich*, z. 1, Warszawa 1964, [Sosnowica]. — *Mapa grodzisk w Polsce* (opr. zbiorowe pod red. W. Antoniewicza i Z. Wartolowskiej), Warszawa-Wrocław-Kraków 1964 [Gródek, Uhnin]. — *Materiały do architektury polskiej. Wieś i miasteczko I*, Warszawa 1916 [Parczew, Sosnowica]. — Mazurkiewicz J., *O małych miastach Lubelszczyzny* (Kalendarz Lubelski IV 1962) [Parczew]. — *Miasta polskie w tysiącleciu*, Warszawa-Wrocław—Kraków I 1965 [Parczew, Sosnowica]. — Miłobędzki A., *Komentarz do krótkiej nauki budowniczej dworów, pałaców, zamków podług nieba i zwyczaju polskiego*, Wrocław 1957 [Sosnowica]. — Müller W., *Diecezja krakowska w relacjach biskupów z XVII-XVIII wieku* (Roczniki Humanistyczne Tow. Nauk. KUL, Prace z historii XIII, 1965, z. 2) [Parczew]. — Piwocki K., *O historycznej genezie polskiej sztuki ludowej*, Wrocław 1953 [Sosnowica]. — Reinfuss R., *Sztuka ludowa na pograniczu Lubelszczyzny i Podlasia* (Studia i materiały lubelskie. Etnografia 1, Lublin 1962) [Rudno, Siemień]. — R. M., *O obrazie Matki Boskiej „z gruszką” w Parczewie* (Wiadomości Diecezjalne Podlaskie XXXVI, 1967 nr 4-5). — *Słownik geograficzny Królestwa Polskiego*, Warszawa I-XVI, 1880-1902. — Szaflik J. R., *Starostwo parczewskie w XVI-XVIII wieku*, Lublin 1961. — Sozvnński A. ks., *Powstanie i organizacja Diecezji Janowskiej czyli Podlaskiej*, (Wiadomości Diecezjalne Podlaskie XXXVII, 1968,

nr 7-8).— Szafer T. P., Tomczyk J., Trzebiński W., *Katalog planów miast w zbiorach Archiwum Państwowego w Lublinie*, Warszawa 1951 [Parczew]. — Szafran P., *Rozwój średniowiecznej sieci parafialnej w Lubelskiem*. Lublin 1958 [Parczew]. — Wadowski J. A. ks., *Kościoty w Lublinie i diecezji lubelskiej*, rkps (1907) Bibl. PAN w Krakowie. — Wilgatiowie K. T., Gawarecki H., *Województwo lubelskie. Przewodnik*, Warszawa 1957. — Wojciechowski J., *Co zrobiono w Polsce w zakresie odbudowy, restauracji i konserwacji zabytków sztuki w latach 1919-29* (Ochrona Zabytków Sztuki 1930-31) [Kodzień, Parczew, Sosnowica]. — Wojciechowski S., *Atlas historyczny Polski. Województwo lubelskie w drugiej połowie XVI wieku. Mapy szczegółowe XVI wieku*. 3, Warszawa 1966. — Zakrzewska-Dubasowa M., *Parczew w XV-XVIII wieku*, Lublin 1962.

Planik cerkwi w Kodeńcu wykreślono na podstawie zdjęcia pomiarowego ze zbiorów INSTYTUTU SZTUKI POLSKIEJ AKADEMII NAUK (pomiar J. J. Wawrzyńskich).

INDEKS NAZWISK

(Nie obejmuje ikonografii religijnej. Nazwiska artystów i rzemieślników oznaczono kursywą)

- Andrzejewicz Jan ksiądz 7
Banach Andrzej 1
Banach Rozalia 1
Bankowska Juliana 15
z Czyżewa Jan namiestnik Królestwa Polskiego 7
Dąbrowski Antoni proboszcz kościoła szpitalnego w Ostrowiu Lubelskim 7
Firlejowie 2, 10
Fraget Józef złotnik warszawski 15
Koczura Jan 8
Koczurowa Marianna 8
Kozicki Szymon honorowy kanonik chełmski, proboszcz parczewski IV, 8
Librowski 16
Lubiński 2
Naruszewicz Adam biskup łucki IV, 8
Potoccy 2
Scipio del Campo Józef marszałek nadworny litewski 2
Sosnowscy 13, 16
Sosnowska z Zamiechowskich Katarzyna miecznikowa braciaławska 14
Sosnowska z Zenowiczów Tekla hetmanowa litewska, wojewodzina połocka 14
Sosnowski Józef hetman polny litewski, wojewoda połocki 14, 16
Sosnowski Oktawian miecznik braciałowski 14
Strzyżowski Piotr oficer Księstwa Warszawskiego 2
Smuglewicz Franciszek malarz IV
Telecki Jan ksiądz 7
Vetulani malarz 11
Wall Józef malarz IV, 14
Witowski Jerzy cieśla ze Stawatycz III, 7
Władysław Jagiello król Polski 6, 7
Włodzko budowniczy powiatu włodawskiego 7
z Zamiechowskich Sosnowska Katarzyna zob. Sosnowska
Zamoyski Jan Chrzyciel biskup przemyski 2
Zamoyski Tomasz 2
Zaorscy 12
z Zenowiczów Sosnowska Tekla zob. Sosnowska
Zygmunt August król polski 7



POWIAT PARCZEWSKI

0 5 10 15 20 KM

ILUSTRACJE

R. BRYKOWSKI (fig. 6, 8, 55, 57), J. GRUNTO-
WICZ (fig. 28), J. LAN-
GDA (fig. 1—5, 7, 9—
27, 29—54, 56). Wszyst-
kie zdjęcia, z wyjąt-
kiem fig. 6, 8, 28, 55,
57, w zbiorach INSTY-
TUTU SZTUKI P.A.N.



Fig. 1. Sosnowica, kościół par. i dzwonnice 1797. Widok od zach. (s. 13).



Fig. 2. Sosnowica, kościół par. 1797. Wnętrze, widok na prezbiterium (s. 14).



Fig. 3. Kodeniec, dawna cerkiew par. 1791.
Widok od pn.-zach. (s. 3).

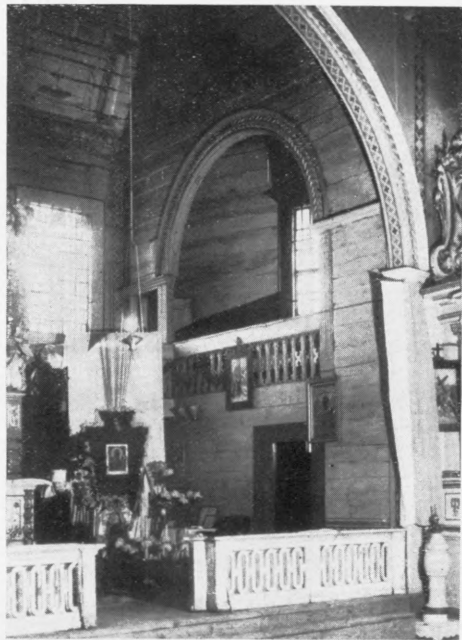


Fig. 4. Kodeniec, dawna cerkiew par. 1791.
Fragment wnętrza prezbiterium (s. 3).



Fig. 5. Paszenki, dawna cerkiew fil. 1717 i 1890. Widok od pd.-wsch. (s. 10).



Fig. 6. Rudno, dawna cerkiew 1817—8. Widok od pd.-zach. (s. 11).



Fig. 7. Sosnowica, oficyna dworska zapewne 1753.
Widok od pd. (s. 16).



Fig. 8. Kodeniec, dzwonnica w. XVIII. Widok
od pn.-wsch. (s. 4).

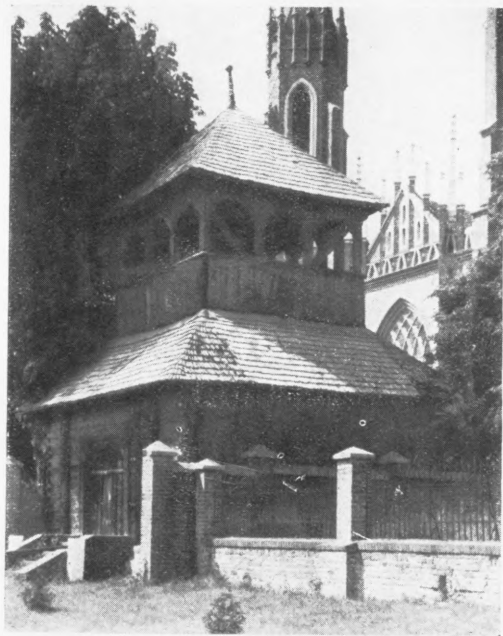


Fig. 9. Parzew, dzwonnica w. XVII—XVIII.
Widok od pd.-zach. (s. 9).



Fig. 10. Rudno, dzwonnica być może w. XVIII.
Widok od pd.-zach. (s. 12).

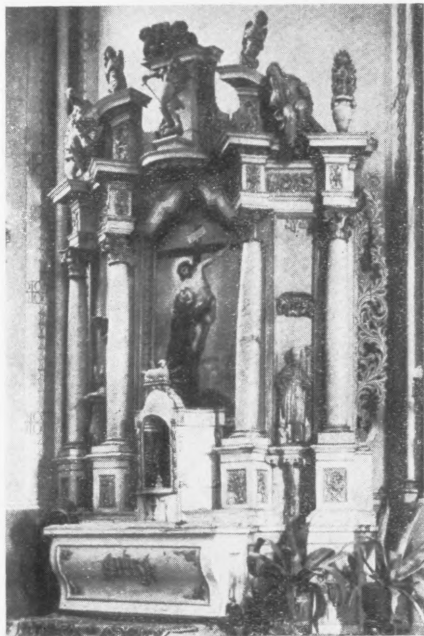


Fig. 11. Parczew, kościół par. Dawny ołtarz główny 1. ćw. w. XVIII (s. 7).

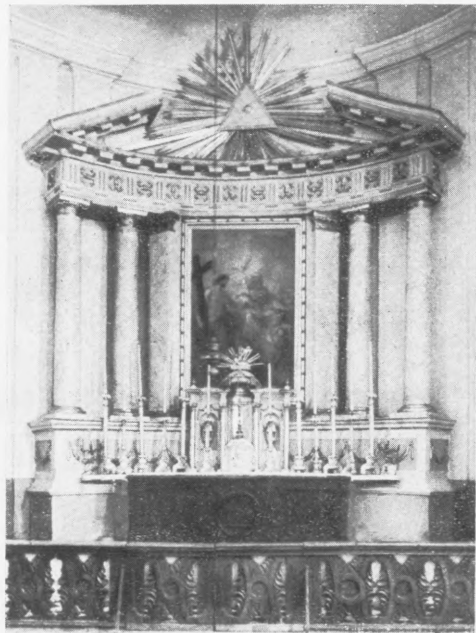


Fig. 12. Sosnowica, kościół par. Ołtarz główny koniec w. XVIII (s. 14).

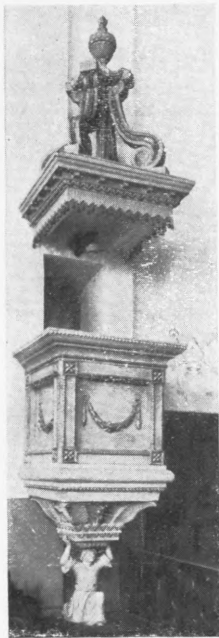


Fig. 13. Sosnowica, kościół par. Ambona koniec w. XVIII (s. 15).

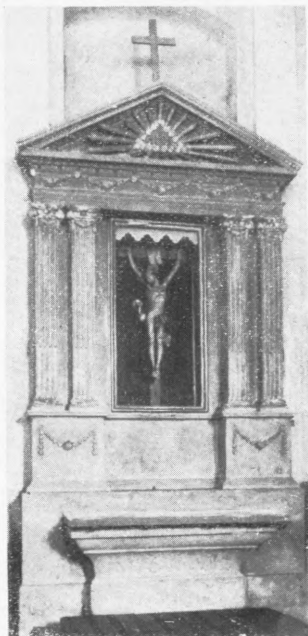


Fig. 14. Sosnowica, kościół par. Ołtarz boczny koniec w. XVIII (s. 14).



Fig. 15. Sosnowica, kościół par. Chrzcielnica koniec w. XVIII (s. 15).

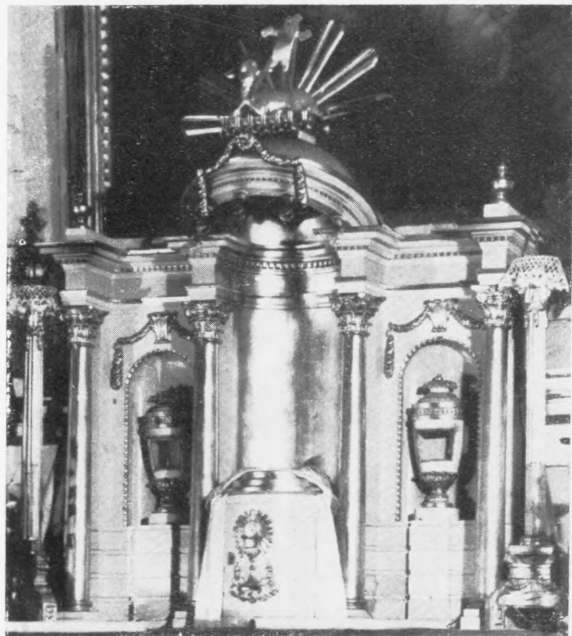


Fig. 16. Sosnowica, kościół par. Tabernakulum koniec w. XVIII (s. 14).



Fig. 17. Sosnowica, kościół par. Feretron 2. poł. w. XVIII (s. 15).



Fig. 18. Sosnowica, kościół par. Komoda zakrystyjna w. XVIII (s. 15).



Fig. 19. Sosnowica, kościół par. Katakalka w. XVIII/XIX (s. 15).



Fig. 20. Parczew, kościół par. Obraz Matki Boskiej Bolesnej w.
XVI/XVII (s. 8).



Fig. 21. Parczew, kościół par. Obraz
Matki Boskiej z Dzieciątkiem w. XVII
(s. 8).



Fig. 22. Parczew, kościół par. Obraz
Matki Boskiej Różańcowej 2. poł. w.
XVII (s. 8).



Fig. 23. Sosnowica, kościół par. Obraz św. Józefa z Dzieciątkiem i św. Janem Chrzcicielem 1790, mal. J. Wall (s. 14).



Fig. 24. Sosnowica, kościół par. Obraz Trójcy Św. 1795, mal. J. Wall (s. 14).



Fig. 25. Sosnowica, kościół par. Obraz Matki Boskiej Różańcowej 1794, mal. J. Wall (s. 14).



Fig. 26. Kodeniec, dawna cerkiew par. Obraz
 Matki Boskiej z Dzieciątkiem 1. poł. w. XIX
 (s. 4).



Fig. 27. Lubiczyn, kaplica przydrożna.
 Obraz Matki Boskiej Począjowskiej w.
 XVIII/XIX (s. 5).



Fig. 28. Parczew, kościół par. Portret biskupa 2.
pol. w. XVIII (s. 8).



Fig. 29. Parczew, kościół par. Portret ks. Szy-
mona Kozickiego koniec w. XVIII (s. 8).



Fig. 30. Parczew, kościół par. Portret biskupa
w. XVIII/XIX (s. 8).



Fig. 31. Parczew, kościół par. Portret bpa
Adama Naruszewicza (?) pocz. w. XIX (s. 8).



Fig. 32. Parczew, kościół par. Rzeźba zakonnika 2. poł. w. XVII (s. 8).



Fig. 33. Lubiczyn, kaplica przydrożna. Rzeźba św. Jana Nepomucena 1. poł. w. XIX (s. 5).



Fig. 34. Parczew, kościół par. Rzeźba zakonnicy 2. poł. w. XVII (s. 8).



Fig. 35. Sosnowica, kościół par. Krucyfiks 2. poł. w. XVIII (s. 14).



Fig. 36. Kodeniec, dawna cerkiew par. Rzeźba Chrystusa Frasobliwego w. XIX (s. 4).

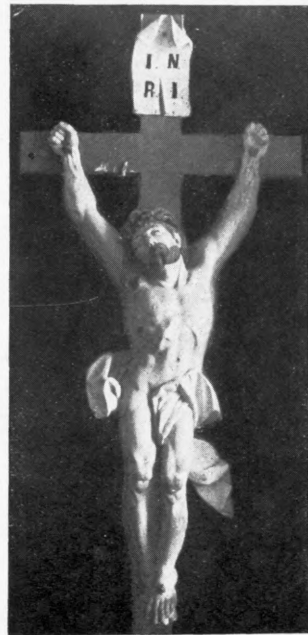


Fig. 37. Radcze, dawna cerkiew par. Krucyfiks 2. poł. w. XVIII (s. 11).



Fig. 38. Kodeniec, dawna cerkiew par. Monstrancja 2. poł. w. XVIII (s. 4).

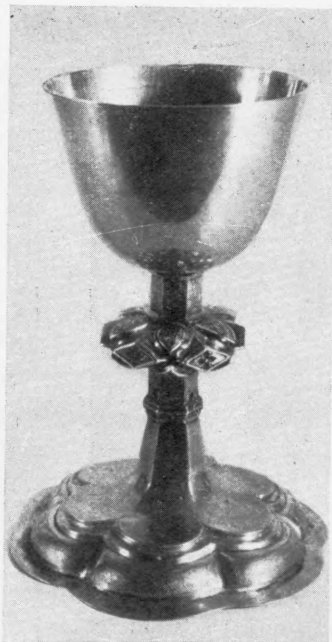


Fig. 39. Radeche, dawna cerkiew par. Kielich w. XVI (s. 11).



Fig. 40. Parczew, kościół par. Monstrancja 1788 (s. 8).



Fig. 41. Parczew, kościół par. Puszka 1. poł. w. XVII (s. 8).

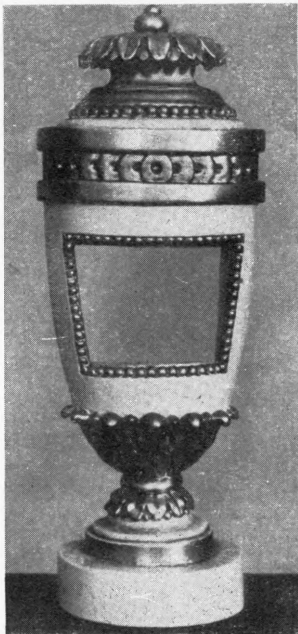


Fig. 42. Sosnowica, kościół par. Relikwiarz koniec w. XVIII (s. 14).



Fig. 43. Sosnowica, kościół par. Puszka w. XVII/XVIII (s. 15).



Fig. 44. Rudno, dawna cerkiew par. Kocioł muzyczny w. XVIII (s. 12).

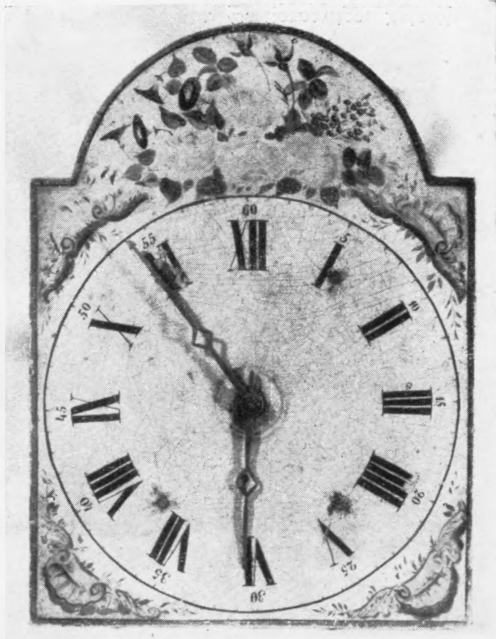


Fig. 45. Parczew, kościół par. Tarcza zegarowa w. XVIII (s. 8).

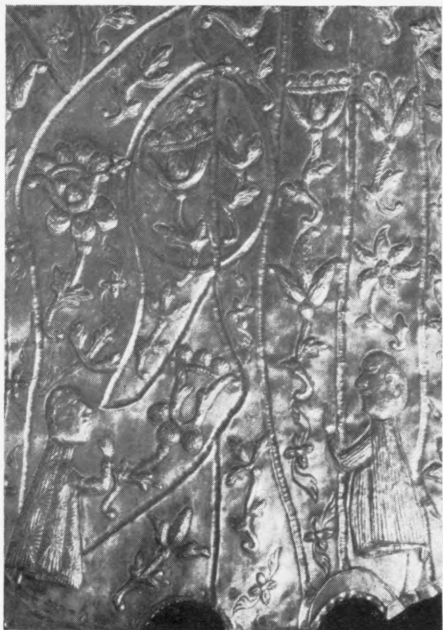


Fig. 46. Parczew, kościół par. Fragment sukienki srebrnej z postaciami fundatorów 1744 (s. 8).



Fig. 47. Kodeniec, dawna cerkiew par. Zamek z drzwi głównych 1791 (s. 4).

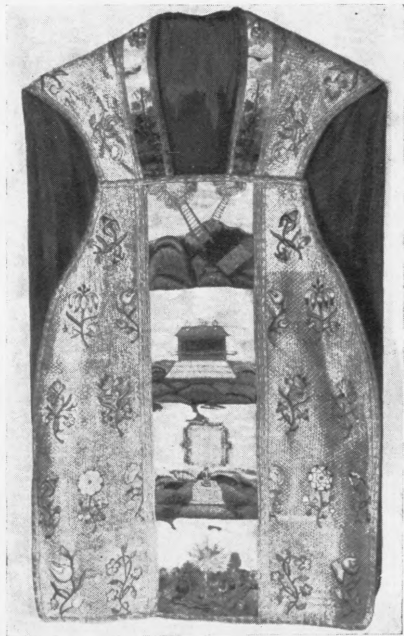


Fig. 48. Parzew, kościół par. Ornat
w. XVII/XVIII (s. 8).

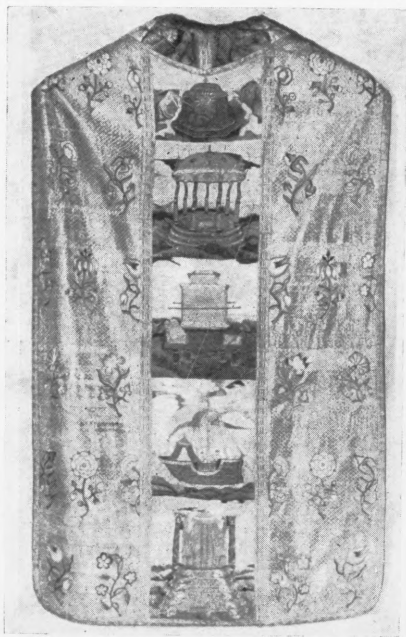


Fig. 49. Parzew, kościół par. Ornat
w. XVII/XVIII (s. 8).



Fig. 50. Parczew, kościół par. Ornat 1.
pol. w. XVIII (s. 8).



Fig. 51. Sosnowica, kościół par. Ornat
w. XVIII i w. XIX-XX (s. 15).



Fig. 52. Siemień, figura przydrożna 2. poł. w. XVIII (s. 13).

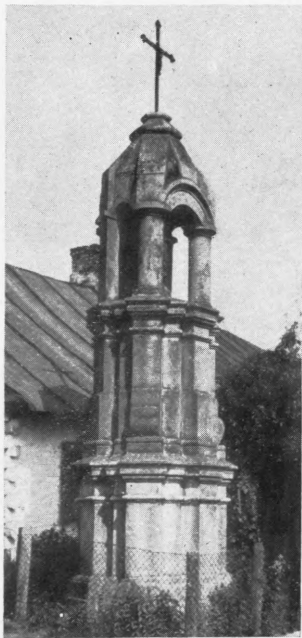


Fig. 53. Parczew, figura przydrożna 2. poł. w. XVIII (s. 9).



Fig. 54. Siemień, figura przydrożna 1770 (s. 13).



Fig. 55. Przewłoka, figura przydrożna w. XVIII—XIX (s. 10).



Fig. 56. Buraków, kapliczka przydrożna 1797 (s. 1).



Fig. 57. Dawidy, krzyż przydrożny w. XIX—XX (s. 1).