

KATALOG ZABYTKÓW SZTUKI W POLSCE

TOM X

DAWNE
WOJEWÓDZTWO WARSZAWSKIE

POD REDAKCJĄ
IZABELLI GALICKIEJ
I HANNY SYGIETYŃSKIEJ

ZESZYT 11

OSTROŁĘKA I OKOLICE

OPRACOWANIE AUTORSKIE
IZABELLA GALICKA I HANNA SYGIETYŃSKA

WSTĘPNĄ INWENTARYZACJĘ PRZEPROWADZIŁA
MICHALINA KWICZALA

POLSKA AKADEMIA NAUK
INSTYTUT SZTUKI

WARSZAWA 1983

Zeszyt niniejszy obejmuje obszar dawnego powiatu ostrołęckiego wchodzący od r. 1975 w skład województwa ostrołęckiego (miasto Ostrołęka oraz gminy: Czarnia, Czerwin, Goworowo, Kadzidło, Lelis, Myszyniec, Olszewo-Borki, Rzekuń, Troszyn).

Wstępną inwentaryzację powiatu ostrołęckiego
przeprowadziła w latach 1951—2
MICHALINA KWICZALA

Inwentaryzację ponowną połączoną z objazdem redakcyjnym
przeprowadziły w latach 1980—1
IZABELLA GALICKA i HANNA SYGIETYŃSKA

Recenzja historyczna
KAZIMIERZ PACUSKI
JERZY WIŚNIEWSKI

ISBN 83-221-0218-6

Redakcja mieści się w
Instytucie Sztuki Polskiej Akademii Nauk
Warszawa, ul. Długa 28

WSTĘP

Miejscowości objęte niniejszym zeszytem katalogu znajdowały się do chwili wprowadzenia nowego podziału administracyjnego Państwa w r. 1975 w obrębie powiatu ostrołęckiego. Pod względem geograficznym część północną omawianego terenu stanowi tzw. Równina Kurpiowska, której płaska kotlina tworzy przedpole moren czołowych Pojezierza Mazurskiego. Teren leśno-piaszczysto-bagienny, ożywiony zalesionymi wydłami, przecięty jest w części północnej niemal równoległymi do siebie biegami rzek: Omulwi, Rozogi i Szkwy, wpadających niedaleko Ostrołęki do Narwi. Ta północna część omawianego obszaru stanowi pozostałość Puszczy Kurpiowskiej (w obręb której wchodziły części dawnych powiatów: kolneńskiego, łomżyńskiego, ostrołęckiego i przasnyskiego), nazywanej też Puszczą Myszyniecką, inaczej Zieloną (w odróżnieniu od Puszczy Białej rozciągającej się na pd.-wsch. od Narwi), zaś dawniej Zagajnicą. Na południe od Równiny Kurpiowskiej rozciąga się w widłach Narwi i Bugu, na płaskim terenie moreny dennej, tzw. Międzyrzecze Łomżyńskie.

Historycznie cały ten teren znajdował się w obrębie Mazowsza, podlegając władzy książąt mazowieckich. Jego północna część, puszczańska, była zastrzeżona („zagajona”) dla polowań książęcych (istniały tu w w. XV i na początku w. XVI dwory myśliwskie nad jeziorem Krusko — obecnie Serafin — oraz rzeczkami Rozogą i Szkwą) i dostarczała miodu, wosku, skór, drewna, potażu, smoły, węgla drzewnego, a także rudy żelaza. Część ta, stanowiąca początkowo własność książęcą, a później królewską dzierżawioną przez starostów, została późno skolonizowana (proces ten rozpoczął się w w. XVII i trwał przez w. XVIII), przy czym pierwsze wsie rolne powstawały w pobliżu granicy z Prusami. Ludność tu zamieszkująca należy do grupy etnicznej kurpiowskiej, której centrum kulturowym są wsie Myszyniec i Kadzidło. Eksploatacja puszczy królewskiej wcześniej tworzyła różne formy organizacji, m.in. w w. XVI i na początku w. XVII skodyfikowane tu zostały prawa bartne; poza bartnictwem jedną z form wykorzystania gospodarczego puszczy było eksploatowanie kuźnic żelaza. W części południowej przeważały ziemie rolne, zasiedlone w końcu w. XIV i w po-

czątku w. XV na znacznym obszarze drobnym rycerstwem mazowieckim, którego potomstwo do dziś dnia tu mieszka. O rozwoju osadnictwa na tym terenie już od paleolitu świadczą liczne stanowiska i znaleziska archeologiczne (głównie w okolicach Ostrołęki, nad Narwią i jej lewobrzeżnymi dopływami).

Przebiegał tedy główny szlak drożny północno-wschodniego Mazowsza. Od późnego średniowiecza łączył on centrum Mazowsza z głównymi ośrodkami Litwy, prowadząc z Warszawy przez Pułtusk, Ostrołękę, Łomżę, Wiznę, Tykocin, Białystok na Grodno, Wilno oraz Kowno (tzw. trakt kowieński). W końcu w. XIX Ostrołęka otrzymała także połączenie kolejowe, tzw. drogę żelazną warszawsko-petersburską, wiodącą przez Białystok.

Funkcjonowały tu grody pochodzące z w. XI—XII: w Grodzisku koło Czerwina, oraz gród na południe od dzisiejszej Ostrołęki, na tzw. Starym Mieście, skąd przeniesiony ośrodek osadniczy na nowe miejsce stał się początkiem miasta obdarzonego prawem chełmińskim w r. 1427. W w. XVI otrzymało prawa miejskie Kleczkowo, jednakże lokacja nie udała się ze względu na brak czynników miastotwórczych. W r. 1791 prawem miejskim obdarzono Myszyniec; była to jedna z ostatnich lokacji w Rzeczypospolitej. W drugiej połowie w. XIV Ostrołęka stała się ośrodkiem oddzielnego powiatu sądowego, wchodząc następnie w skład późnośredniowiecznej ziemi łomżyńskiej. Po inkorporacji Mazowsza wschodniego do Korony w r. 1526 powiat ostrołęcki należał w ramach ziemi łomżyńskiej do nowoutworzonego województwa mazowieckiego, w którym pozostawał do rozbiorów. Południowa część omawianego obszaru (tzn. funkcjonującego do r. 1975 powiatu ostrołęckiego) należała do powiatu ostrowskiego w ziemi nurskiej, zaś niewielki fragment (Nowa Wieś, Zabiele) do dawnej ziemi różańskiej.

W okresie Księstwa Warszawskiego obszar ten (wraz z przyłączonymi powiatami ostrowskim i nurskim) znalazł się pod zaborem pruskim, w departamencie płockim tzw. Prowincji Prus Nowowschodnich. W Królestwie Polskim występował jako obwód w województwie płockim, w r. 1837 przemianowanym na gubernię. Od r. 1867 do 1916 powiat ostrołęcki należał do gubernii łomżyńskiej, zaś od r. 1937 do 1975 (z przerwą na lata okupacji) wchodził w skład województwa warszawskiego.

Pod względem administracji kościelnej ziemie te podlegały od ostatniej ćwierci w. XI biskupstwu płockiemu. Niezbyt gęsta sieć parafialna kształtowała się tu od w. XIV aż po

w. XX. Najstarszymi ośrodkami kościelnymi były Goworowo oraz Ostrołęka (powstałe w w. XIV). Większość parafii pochodzi z w. XV, tj. z okresu intensywnego zasiedlania obszaru lewego brzegu Narwi: Piski (1403), Rzekuń (1413), Czerwin (1442), Kleczkowo (1442). W w. XVI ufundowano jedyną parafię w Nowej Wsi (1535). W w. XVIII, w wyniku kolonizacji puszczy królewskiej powstały parafie w Kadzidle (1740) oraz Myszyńcu (1774), w w. XIX — w Czarni (1890) i Dąbrówce (1893). W w. XVII powstały dwa ośrodki mające pełnić funkcję utwierdzenia katolicyzmu na terenie zagrożonym bliskością „heretyckich” Prus i osiedlaniem się Mazurów-ewangelików. W r. 1654 utworzona została misja jezuita w Myszyńcu, zaś w r. 1666 ufundowano kościół i klasztor bernardynów w Ostrołęce, w intencji szerzenia kultu św. Antoniego Padewskiego. Dekanat ostrołęcki utworzył biskup płocki Michał Jerzy Poniatowski (1773—85), wydzielając parafie z sąsiednich dekanatów. W r. 1925 przyłączono dekanat ostrołęcki do powstałej wówczas diecezji łomżyńskiej; w diecezji płockiej pozostały z tego terenu jedynie dwie parafie: Goworowo oraz Kunin (1937), w ramach dekanatu różańskiego.

Z okolic tych pochodziły m.in. następujące rodziny: Białobrzescy h. Bończa z Białobrzegu, Brzezińscy h. Bolesta z Brzeźna, Choromańscy h. Lubicz z Choroman, Czerwińscy h. Lubicz z Czerwina, Filochowscy h. Ślepowron z Filochów, Grodziczcy h. Ostoja z Grodziska, Kleczkowscy h. Trzaska z Kleczkowa, Milewscy h. Ślepowron z Milewa, Piskowscy h. Ślepowron z Pisek, Ponikiewscy h. Trzaska i Lubicz z Ponikwi, Suscy h. Pomian z Suska, Zamoyscy h. Grzymała z Zamościa pod Troszynem.

Z Ostrołęki pochodził działający w drugiej połowie w. XVI Stanisław Sudrovius (Znojewski), osiadły później w Wilnie teolog kalwiński. W r. 1577 ksiądz Wawrzyniec Białobrzescki (urodzony w Białobrzegu) zakłada w Ostrołęce „Fundację ostrołęcką taniego kredytu”, wyprzedzając krakowską fundację Piotra Skargi oraz banki pobożności Warszawy, Łowicza i innych miast. Z Zamościa pod Troszynem pochodził Jan Zamoyski h. Grzymała, opat benedyktynów płockich, biskup sufragan płocki, a w latach 1604—14 arcybiskup lwowski. Z Ostrołęką związał swe nazwisko przez fundację kościoła i klasztoru bernardyńskiego sędzia ziemi nurskiej Tomasz z Gocłów Gocłowski h. Rola, znany szeroko w Polsce XVII wieku, działacz sejmikowy, uwieczniony w sienkiewiczowskim „Potopie”. Właściciel Rzekunia Zygmunt Zbierzchowski h. Grzymała, podkomorzy łomżyński był

dzielnym dowódcą w bitwach pod Wiedniem i Kamieńcem. Z Przytuł pochodził Anzelm Teodor Dzwonkowski, podróżnik po wyspach indonezyjskich u schyłku XVIII stulecia. W Ostrołęce urodził się w r. 1848 i tu spędził wczesne dzieciństwo Wiktor Teofil Gomulicki, powieściopisarz, poeta i dramaturg, a także historyk z zamiłowania i tłumacz. W latach 1887—1913 proboszczem w Goworowie był historyk sztuki i etnograf Antoni Brykczyński. W Ławach pod Ostrołęką urodził się Franciszek Fiszer (1860—1937), barwna i popularna postać w kręgach literacko-artystycznych Warszawy pierwszej trzecji w. XX. Ze wsi Surowe koło Myszynca pochodził zmarły w 1982 r. w wieku blisko stu lat franciszkanin Zenon Zebrowski, dawny towarzysz o. Maksymiliana Kolbe, jedna z najbardziej znanych i cieszących się czcią i uwielbieniem postaci w Japonii.

Początek w. XVIII zaznaczył się tu silnym oporem jaki stawiali Kurpie wojskom szwedzkim i rosyjskim (starcia w Myszyncu 1704, potyczki z Rosjanami 1707, bitwa pod Kopańskim Mostem 1708). W czasie wojny sukcesyjnej o tron polski po śmierci Augusta II Kurpie opowiedzieli się po stronie Stanisława Leszczyńskiego, a zorganizowane tu ognisko oporu przetrwało najdłużej. Skutkiem licznych działań wojsk szwedzkich i rosyjskich obszary te doznały znacznych zniszczeń, szczególnie dotkliwych dla dóbr kulturalnych. U schyłku w. XVIII Ostrołęka i okolice były ważnym ośrodkiem ruchu niepodległościowego, a bunt stacjonującej w Ostrołęce brygady kawalerii narodowej pod dowództwem Antoniego Madalińskiego i jej marsz wzdłuż granicy zaboru pruskiego na Kraków rozpoczął insurekcję kościuszkowską. Ważną rolę odegrała Ostrołęka kilkakrotnie w wojnie francusko-rosyjskiej w r. 1807, dzięki czemu upamiętniono później nazwę miasta na Łuku Triumfalnym w Paryżu. Przegrana bitwa w maju w r. 1831 pod Ostrołęką, przysądzająca ostatecznie o losach powstania listopadowego, związała z tymi stronami nazwiska generałów: Józefa Bema, nazwanego przez węgierskiego poetę „krwawą gwiazdą Ostrołęki”, Jana Skrzyneckiego, Ignacego Prądyńskiego, wreszcie poległych generałów Ludwika Kickiego i Henryka Kamińskiego, czy rannego tu Maurycego Mochnackiego. W okresie powstania styczniowego zwierzchnikiem wojskowym powiatu ostrołęckiego był Zygmunt Padlewski; tu właśnie w lasach nadnarwiańskich formowano oddziały powstańcze, które stoczyły z wojskami rosyjskimi wiele potyczek w okolicach Ostrołęki i Myszynca.

Działania wojenne co lat kilkadziesiąt nie szczędziły tu

mieszkańców ani zabytków. Niszczone i rabowane kościoły z trudem wracały do poprzedniego stanu po okolicznościowym pełnieniu funkcji szpitali czy piekarni wojskowych. Wyrazem szczególnej nienawiści niemieckiego okupanta do polskiej kultury było w r. 1944 wysadzenie w powietrze kościoła parafialnego w Kleczkowie.

Kościół w Kleczkowie jest właściwie jedynym reprezentantem architektury gotyckiej na tym terenie. Ta trójnawowa pseudohala z wydłużonym, prosto zamkniętym prezbiterium, kryta sklepieniami gwiaździstymi i sieciowymi, otoczona wokół cmentarza murem obronnym z wieżą bramną (dziś tzw. wikarówka), została od fundamentów zrekonstruowana w latach 1951—4. Świątynia ta była obiektem zainteresowania Mariana Sokołowskiego (1905), który na podstawie błędnej interpretacji dokumentu odnalezionego przez Grzegorza Worobjewa wysunął przypuszczenie (utrwalone później w literaturze naukowej), jakoby budowniczym kościoła był niejaki Sobessantius, być może mistrz pochodzący z Sambii. W istocie Sobessantius czyli Sobiesąd był właścicielem Kleczkowa i fundatorem pierwotnego, drewnianego kościoła w r. 1429. Murowany kościół kleczkowski wzniesiony został w drugiej dekadzie w. XVI (staraniem księdza Stanisława z Budnego, z fundacji Jakuba Kleczkowskiego, doktora teologii) jako trójnawowa bazylika, niemal identyczna w planie z kościołem w Wiźnie. W drugiej ćwierci w. XVI przekształcono ją na pseudohalę. Inicjatywa przebudowy łączyła się zapewne z działalnością Jana Wojsławskiego, plebana wiskiego i łomżyńskiego, kanonika warszawskiego i płockiego, a zarazem pisarza ziemskiego łomżyńskiego, fundatora przebudowy fary łomżyńskiej na pseudobazylikę oraz budowy pseudohali w Wiźnie (por. KZS Łomża i okolice). Koncepcja ukształtowania wnętrza jako halowych mogła być we wszystkich tych przypadkach wynikiem inwencji Wojsławskiego jako inwestora, bądź też doświadczeń zatrudnionego przezeń warsztatu murarskiego, niewątpliwie północnego. Niemal bliźniacze podobieństwo szczytów świątyń w Kleczkowie i Wiźnie, a także sieciowe i gwiaździste sklepienia w obu kościołach, świadczą o wspólnym warsztacie, korzystającym z wzorów pruskich czy gdańskich.

Trójbocznie zamknięte, oszkarpowane prezbiterium z zakrystią fary w Ostrołęce (wiązane w literaturze z datą 1399, odnoszącą się do fundacji pierwotnego kościoła) wzniesione zostało dopiero w połowie w. XVII i jest świadectwem trwania form gotyckich na Mazowszu jeszcze w dobie baroku.

Jeszcze później, rzekomo ok. r. 1708, powstała ceglana dzwonnica w Myszyńcu, nawiązująca schodkowymi szczytami do repertuaru form gotyckich.

Najokazalszym przykładem architektury barokowej na tym terenie jest klasztorny zespół pobernardyński w Ostrołęce. W trzeciej tercji w. XVII wzniesiony kościół (o szerokiej nawie ujętej w pary niskich, płtykich kaplic i dość bogatej choć prowincjonalnej artykulacji porządkowej wnętrza i fasady), został w pierwszej połowie w. XVIII poprzedzony charakterystycznym, zwłaszcza dla architektury bernardyńskiej czy reformackiej, dziedzińcem kalwaryjskim. Otaczają go krużganki, których frontową elewację — nad wejściem i w narożach — zaakcentowano malowniczo wieżyczkami. Mimo kilkudziesięciu lat dzielących poszczególne składniki zespołu są one, łącznie z prostym budynkiem czteroskrzydłowego klasztoru z w. XVII, scharmonizowane stylowo.

Przy budowie murowanego korpusu nawowego fary w Ostrołęce (do początku w. XVIII nawa była drewniana) czynni byli w w. XVIII warszawscy architekci: *Bay* (1723—41) oraz *Wincenty Rachetti* (1741), o czym świadczą wzmianki w archiwaliach. Określony jedynie nazwiskiem architekt *Bay* może być wiązany zarówno z osobą *Karola*, twórcy kościoła warszawskich wizytek, jak i *Jana*, budowniczego kościoła kapucynów w Lublinie.

Barokowe wnętrze kościoła w Czerwinie, z lat 1774—7, o centralizującym krzyżowym układzie i dość poprawnym detalu, kontrastuje z prymitywizmem fasady, w której zrealizowano palladiański schemat portyku świątyni w płaskim, czteropilastrowym wydaniu, połączony z późnobarokowym szczytem. Podobne połączenie spotykamy u schyłku stulecia w kościele w Piskach (1791), gdzie salowe wnętrze i fasada z szóstką kanelowanych pilastrów, mimo barokowego szczytu mają już charakter klasycystyczny. W Czerwinie w frontowych narożach cementarza kościelnego ustawiono symetrycznie dwie dzwonnice; rozwiązanie takie znamy z kilku przykładów, zwłaszcza na Podlasiu (Węgrów, Wyszaków koło Węgrowa, Tykocin), jak i poza Podlasiem (Kłoczew koło Ryk).

W kilku miejscowościach drewniane kościoły zastąpione zostały u schyłku w. XIX lub w początku w. XX okazałymi, neogotyckimi budowlami (Myszyniec — arch. *Adolf Schimmelpfennig*, Rzekuń — arch. *Józef Pius Dziekoński*, Czarnia — bud. *Franciszek Przecławski* z Łomży). Dwuwieżowy, drewniany kościół w Dąbrówce z r. 1893 naśladuje formy murowanych, barokowych kościołów.

Wzniesiony około r. 1830 dla Glinków klasycystyczny pałac w Szczawinie, z korpusem i pawilonami usytuowanymi na jednej linii i połączonymi odcinkami prostych galerii, jest dziełem warszawskiego architekta *Adama Idzkowskiego*. Neoklasycystyczny pałac w Brzeźnie wzniesiony dla *Marchwickich* w r. 1900 zapewne wg projektu arch. *Leandra Marconiego* uporczywie figuruje w przewodnikach turystycznych regionu jako budowla klasycystyczna z w. XVIII. Klasycystyczna zabudowa Ostrołęki, głównie z lat 1820—30, została zniszczona, bądź drastycznie przebudowana (ratusz, starostwo, poczta), zarówno po pierwszej jak i po drugiej wojnie światowej.

Budowniczymi obwodu ostrołęckiego byli: *Mateusz Ornano-Chiaratelli* pochodzący z Korsyki krewny Napoleona (1826—36), *August Pelletier* (od r. 1836), *Stanisław Jaroszewski* (1845—9), *Wilhelm Arnold* (od r. 1854). Nie da się jednak, jak na razie, związać z nimi żadnej realizacji, poza udziałem *Pelletiera i Arnolda* przy remontach kościoła bernardyńskiego w Ostrołęce.

W zakresie wyposażenia wewnątrz do najstarszych obiektów należy ogromny ołtarz główny w kościele parafialnym w Kadzidle, pochodzący z kościoła par. p.w. św. Anny w Kodniu (d. pow. Biała Podlaska), wykonany po połowie w. XVII i przeniesiony tu ok. 1886 w związku z zakończeniem budowy obecnego kościoła. Bogaty prospekt organowy z końca w. XVII w kościele bernardynów w Ostrołęce sprawiony był zapewne przez *Stanisława Herakliusza Lubomirskiego*, marszałka wielkiego koronnego, dla kościoła bernardynów w Czerniakowie pod Warszawą, skąd został sprowadzony do Ostrołęki już w r. 1709; jego przebudowa oraz nowy mechanizm był w latach 1728—33 dziełem brata zakonnego *Klemensa Łapińskiego*, organmistrza bernardyńskiego, znanego ze swych prac w Grodzisku Wielkopolskim oraz w Wace koło Wilna.

Bogaty program ikonograficzny reprezentuje polichromia kościoła bernardynów w Ostrołęce, wykonana z fundacji Antoniego Bukowskiego w latach 1762—4 przez malarza zakonnego *Walentego Zebrowskiego*, autora polichromii w kościołach tegoż zgromadzenia we Wschowie, Warszawie, Warcie, Skępem oraz Kaliszu. Obok przedstawień cudów i scen z życia św. Antoniego Padewskiego (patrona kościoła, a zarazem imiennika fundatora) umieszczono tu personifikacje oraz emblemy z lemmami, ilustrujące utajonym językiem obrazów cnoty świętego. Cały ten program nie został jak

dotąd w pełni odczytany. Polichromię ostrołęcką cechuje lekkość i finezja form oraz niezaprzeczone walory zarówno kompozycyjne jak i kolorystyczne.

Głównym skupiskiem skromnego na tym terenie malarstwa sztalugowego jest również kościół bernardyński w Ostrołęce. Przeważnie osiemnastowieczne obrazy nie przedstawiają wysokiej wartości artystycznej: są przemalowane i nagół w złym stanie. Do wyjątków należy portret Tomasza z Gocłów Gocłowskiego herbu Rola, sędziego ziemi nurskiej, przykład sarmackiego portretu reprezentacyjnego w całej postaci. W kościele umieszczony zapewne wtórnie, namalowany był za życia fundatora (ok. r. 1666) i uderza wnikliwą charakterystyką zamyśloną twarzą, dostojną pozą i ciekawymi zestawieniami kolorystycznymi. J. Ruszczycówna uważa go za jeden z najlepszych portretów barokowych XVII wieku. Warto zwrócić uwagę na duże podobieństwo wiążące to anonimowe dzieło z portretem Stefana Czarnieckiego namalowanym w tym czasie przez duńskiego malarza *Brodero Mathissena*. W Piskach zachował się portret urodzonego tu ks. Rocha Filochowskiego, kanonika warszawskiego i sędziego konsystorza metropolitalnego, namalowany w r. 1889 na blasze przez warszawskiego malarza (głównie obrazów religijnych) *Stanisława Zarzeckiego*. Inny, również znany warszawski malarz tego okresu — *Adrian Głębocki* — jest autorem obrazu św. Józefa z Dzieciątkiem znajdującym się w farze ostrołęckiej.

W odróżnieniu od malarstwa bogaciej prezentuje się tu rzeźba. Szczególnie cenny zbiór figur późnogotyckich znajdował się w kościele parafialnym w Kleczkowie, niestety z biegiem czasu został rozproszony. I tak cztery głowy apostołów z początku w. XVI, być może ze sceny Ostatniej Wieczery (niegdyś w predelli ołtarza), trafiły już w r. 1879 do Muzeum Uniwersytetu Jagiellońskiego w Krakowie. Figury Marii Panny i Archaniola Gabriela znajdują się obecnie w pałacu biskupim w Łomży (por. KZS Łomża i okolice); wykazują one silną zależność od krakowskiego Ołtarza Mariackiego i są świadectwem najdalej na północ sięgającego wpływu *Wita Stwosza*. Niestety zaginęły inne gotyckie rzeźby z Kleczkowa: św. Anna Samotrzec, Trójca Św. w postaci Tronu Łaski oraz Św. Magdalena, istniejące tu do r. 1944, a widoczne na przedwojennych fotografiach w centralnej części ołtarza. Do dziś pozostaje w kościele rzeźba Matki Boskiej z Dzieciątkiem z przełomu w. XV na XVI (pierwotnie w polu głównym ołtarza wielkiego) oraz siedemnastowieczna figura Chrystusa Ukrzyżowanego z dawnej kruchty. Po-

nadto w wikarówce znajduje się kilka uszkodzonych rzeźb z w. XVII z nieistniejących dziś ołtarzy. W Muzeum Diecezjalnym w Płocku przechowywana jest późnogotycka płaskorzeźba Marii Panny z grupy Zwiastowania z początku w. XVI, pochodząca z kościoła par. w Goworowie.

Z nieznanych dotąd rzeźb gotyckich wypada odnotować dwie figury Chrystusa Zmartwychwstałego z w. XVI: w kościele pobernardyńskim w Ostrołęce oraz w kościele w Piskach, a także dwa krucyfiksy późnogotyckie — również w kościele pobernardyńskim oraz w kościele w Czerwinie.

Dzięki wiadomościom zaczerpniętym z archiwaliów listę snycerzy z w. XVIII powiększyć można o dwa nieznanne dotąd nazwiska ostrołęckich rzeźbiarzy: *Mikołaja Tomaszewskiego* i *Jana Dubanowskiego*, autorów ołtarza głównego (kończącego w r. 1762) w kościele bernardynów. Z kolei wiadomość o sprowadzeniu z Warszawy do tego kościoła w r. 1760 dwóch bocznych ołtarzy, bogato dekorowanych rzeźbami świętych bernardyńskich, pozwala wiązać te obiekty z warszawskim środowiskiem rzeźbiarskim, tak żywym w połowie w. XVIII dzięki działalności *Jana Jerzego Plerscha* i związanych z jego warsztatem rzeźbiarzy. Wśród nich być może znalazłby się również autor ostrołęckich rzeźb ołtarzowych. Pewne podobieństwa z ołtarzami bocznymi w kościele warszawskim bernardynów p.w. św. Anny nasuwają także myśl o wykonaniu ostrołęckich ołtarzy przez snycerzy zakonnych stołecznego zgromadzenia.

Jedynym obiektem sepulkralnym jest nagrobek Jakuba Grodzickiego, zmarłego w r. 1609 wojskiego łomżyńskiego, wystawiony przez niego za życia. Łączą się w nim cechy stylowe manieryzmu w północnym wydaniu i wczesnego baroku. Identyfikację anonimowej dotychczas postaci oraz ustalenie daty śmierci umożliwił zapis w wizytacji biskupiej z r. 1781, który przekazał treść wiersza z niezachowanego proporca żałobnego, podówczas jeszcze zawieszanego przy nagrobku.

Kropielniczka z czarnego marmuru z przełomu w. XVII na XVIII, w kształcie głowy anielskiej, ma swój odpowiednik w kościele farnym w Węgrowie. Dzieło natury: dwie wspaniałe, ogromne muszle ofiarowane do kościoła w Kadzidle dla wykorzystania ich jako kropielnice są śladem działalności ich ofiarodawcy — hrabiego Ludwika Krasieńskiego, który w r. 1886 założył tu liczne warsztaty obróbki guzików i wyrobów z masy perłowej dla stworzenia tutejszej ludności możliwości zarobkowych.

Przeñośny rzeźbiony tron biskupi w Kadzidle jest cha-

rakterystycznym przykładem sprzętu wykonanego przez miejscowego, ludowego twórcę, podobnie jak licznie zachowane w tymże kościele rzeźbione feretrony.

Nie zachowały się niestety sprzęty z kościoła par. w Kleczkowie: późnogotyckie, bogato rzeźbione stalle z datą 1521 lub 1523, płaskorzeźbione, szesnastowieczne antependium z nowszego, również niezachowanego ołtarza głównego, drewniane skrzydła drzwiowe z datą 1581 (zrekonstruowano je według fotografii w r. 1954), oraz znane z zachowanych zdjęć bogato dekorowane siedemnastowieczne ołtarze boczne.

Do najciekawszych obiektów złotniczych zaliczyć należy okazałą monstrancję z kościoła w Nowej Wsi, opatrzoną datą 1640 oraz inicjałami i herbami fundatora Joachima Brzosi, podstolego nurskiego, i jego żony. Gotycką wieżyczkową strukturę uzupełnia tu wczesnobarokowa dekoracja, zaś do rzadkości należy grupa figurek aniołów otaczających melchizedech. Wysoki poziom produkcji warsztatowej w XVII wieku reprezentuje monstrancja ostrołęcka z kościoła pobernardyńskiego, z figurkami aniołków na ramionach oraz podobna do niej monstrancja z Czerwina. Z kielichów najstarszy, późnogotycki z r. 1582, z inicjałami nieznanego fundatora zachował się w kościele par. w Czerwiniu. Cechy renesansu nosi skromny kielich w kościele w Piskach, ufundowany w r. 1609 przez Józefa Milewskiego i pochodzący z warsztatu warszawskiego złotnika o czym świadczy cecha miejska Starej Warszawy. Wolorami artystycznymi odznacza się siedemnastowieczny kielich z kościoła farnego w Ostrołęce. Cechy manieryzmu wykazuje puszka z kościoła pobernardyńskiego, o ogromnej czasy osadzonej na stosunkowo niewielkiej stopie, wykonana zapewne po połowie w. XVII. Wyróżniają się oryginalnością dwa osiemnastowieczne obiekty zachowane w kościele bernardyńskim w Ostrołęce: drewniany, delikatnie dekorowany intarsją krzyż ołtarzowy oraz metalowy, puklowany „uskrzydłony” lawaterz z pokrywą ozdobioną figurką lwa trzymającego tarczę.

Odnotujmy jeszcze swoje cechy kultury i sztuki ludowej terenów objętych niniejszym zeszytem. Zagadnienia te podejmowano w licznych opracowaniach. Do podstawowych należą tu prace: Karola Potkańskiego, Oskara Kolberga, Adama Zakrzewskiego, Ludwika Krzywickiego oraz Adama Chętnika, zaś z ostatnich — opublikowane w latach sześćdziesiątych trzytomowe dzieło „Kurpie. Puszcza Zielona” pod red. Anny Kutrzeba-Pojnarowej. Odrębność twórczości

ludowej tego regionu wyraziła się nie tylko w typie zabudowy wsi, wyposażeniu wnętrza chałup, ale przede wszystkim w rzeźbie i wycinarkstwie, a także w kowalstwie, tkactwie i plecionkarstwie. Kilka słów wypada więc poświęcić tradycyjnej chałupie kurpiowskiej, która jak całe zresztą stare budownictwo drewniane, znika z krajobrazu wsi polskiej. Chałupa ta usytuowana z reguły szczytem do drogi i w pewnej od niej odległości, jest całkowicie oddzielona od zabudowań gospodarczych. Wejście z rogu dłuższego boku od strony podwórza prowadzi do sieni, za którą znajduje się komora; po przeciwnej stronie sytuowana jest wielka izba i wąski alkierz. Wiszące u pułapu „pajaki” i „kierce”, rozlepione na ścianach wycinanki, „ślaban” (łóżko z wysuwaną szufladą do spania, w dzień mieszczącą pościel) oraz do niedawna jeszcze krosna w alkierzu należały do charakterystycznego wystroju wnętrza kurpiowskiej chaty. Jej typową cechą zewnętrzną są „šparogi” tj. długie deski okalające szczyty, których skrzyżowaniom ponad kalenicą nadawano formę rogów, toporków, łbów zwierzęcych czy ptasich dziobów. Jedna z najbardziej reprezentacyjnych chałup należąca do Czesławy Konopkówny w Tatarach spłonęła niestety przed kilkoma laty. W pewnej mierze zastąpiła ją „Izba Kurpiowska” zorganizowana w Kadzidle jako muzeum regionalne podległe Muzeum Okręgowemu w Ostrołęce i urządzona w r. 1978. Uprawiane było na terenie puszczy kurpiowskiej plecionkarstwo z korzeni sosny, łyka, wikliny, sitowia i słomy, popularność uzyskały wyroby z kopalnego bursztynu, wyroby zdobnicze z żelaza i przede wszystkim rzeźba w drewnie. Najpóźniej rozwinęła się reprezentacyjna dla tego regionu wycinanka.

Charakterystyczna jest też tutaj wielka ilość przydrożnych kapliczek, niekiedy w formie skromnych „budek”, a także wystawianie obok siebie kilku krzyży czy figur. Wiele z zachowanych kapliczek czy rzeźb jest dziełem miejscowych twórców ludowych, tu urodzonych lub działających, jak: *Andrzej Kaczyński, Łukasz Raczkowski, Jan Sęk, Konstanty Chrostek czy Franciszek Golan.*

Izabella Galicka i Hanna Sygietyńska

BRZEŻNO

WIES. 1428 wzmiankowani bracia Wojciech, Jan i Paweł z Brzeżna, herbu Bolesta. 1564 Paweł Brzeziński sprzedaje część Brzeżna Hieronimowi Dzierżanowskiemu i jego żonie Zofii z Brzezińskich. 1578 właścicielami Jan i Marcin Brzezińscy, z których jeden chorążym ziemi nurskiej. 1603 część w rękach Jana Gulczewskiego, następnie aż do 3 ćw. w. XVIII w posiadaniu Brzezińskich. Od końca w. XVIII własność Zambrzyckich, 1826 Seweryna Kalisza i jego żony Julianny z Pruszkowskich; przed 1848 przechodzi w ręce Macieja Marchwickiego i jego żony Pauliny z Biberstein-Pilichowskich; w posiadaniu Marchwickich do 1945.

PAŁAC (fig. 21). Wzniesiony ok. 1900 dla Marchwickich (zapewne Stanisława), w stylu neoklasycystycznym, zapewne wg projektu arch. *Leandra Marconiego*. Remontowany 1965, obecnie mieści biura PGR. Murowany z cegły, otynkowany, na narożach boniowany. Piętrowy, podpiwniczony. Na planie wydłużonego prostokąta, siedmioosiowy. Od frontu, w zryzalitowanej części środkowej portyk na rzucie elipsy, o czterech kolumnach korynckich w wielkim porządku. Od tyłu trójboczny ryzalit. Przy elewacjach bocznych parterowe przybudówki. Ściany zwieńczone belkowaniem, nad częścią środkową balustrada. Układ wnętrza dwutraktowy z hallem i salonem na osi. We wnętrzach neoklasycystyczne sztukaterie oraz stolarka, w salonie neorenesansowy strop belkowany. Dach czterospadowy, kryty blachą.

PARK. Założony ok. 1900, otaczający pałac od zach. Od frontu owalny podjazd, w części pn.-zach. staw ze sztuczną wyspą. Drzewostan z przewagą lip, jesionów oraz dębów.

BRZOSZOWY KĄT

FIGURA PRZYDROŻNA. Z pocz. w. XX. Drewniana, słupowa, zwieńczona czworoboczną kapliczką, ujętą ozdobnie wyciętą ramą. — W oszklonym wnętrzu rzeźba ludowa św. Jana Nepomucena pocz. w. XX, wyk. *Łukasz Raczkowski*.

CYK

- FIGURY PRZYDROŻNE. Drewniane, słupowe z w. XIX.
1. Znacznie obniżona, zwieńczona kapliczką, w której ludowa rzeźba Matki Boskiej Niepokalanie Poczętej. — 2. Z kapliczką (fig. 137) zwieńczoną żelaznym kogutkiem. We wnętrzu rzeźba ludowa św. Floriana. — 3. Z kapliczką zamkniętą półkoliście.

CZARNIA

WIEŚ. Położona nad rzeką Trybówką. W latach 1608—15 założona kuźnia żelaza (Ruda Czarnia). Istnieje tu rezerwat przyrody „Czarnia”, pozostałość Puszczy Myszynieckiej.

- 17 KOŚCIÓŁ PAR. p.w. Niepokalanego Poczęcia N.P. Marii (fig. 17). Pierwotnie istniała kaplica (filialna Myszyńca) wzniesiona 1832 kosztem Rocha Skorupskiego gospodarza z Czarni, poświęcona 1843 p.w. Matki Boskiej Bolesnej. Parafia erygowana 1890. Obecny kościół wzniesiony 1903—7 wg projektu arch. *Franciszka (?) Przectawskiego* z Łomży, w miejscu kolejnej drewnianej kaplicy z 1892 p.w. św. Rocha, przeniesionej 1905 do Parciak (d.pow. przasnyski); konsekrowany 1908. Neogotycki. Orientowany. Murowany z cegły. Trójnawowy, halowy, z wydzielonym prezbiterium zamkniętym trójbocznie i z wieżą od zach. Wewnątrz sklepienia krzyżowo-żebrowe wsparte na prostokątnych filarach, pomiędzy którymi ostrołukowe arkady. Wystrój jednolity neogotycki pocz. w. XX. Witraże wyk. *W. Skibiński*. — Obraz Matki Boskiej Niepokalanie Poczętej, kopia wg *Murilla* koniec w. XIX, sygn. *J[ózef] Mazurkiewicz*. Krucyfiks ludowy. Monstrancja neorokokowa koniec w. XIX wyk. *Br[onisław] Buch*, złotnik warszawski. Kociołek miedziany na wodę święconą w. XIX.

W nowszej murowanej kapliczce nad rzeką figura ludowa św. Jana Nepomucena.

CZERWIN

WIEŚ. Położona nad rzeką Orz. Założona 1398 przez braci: Mikołaja, Jakuba, Macieja i Dobiesława Kaimów z Niestepowa. Następnie po przejściu części wsi 1425 w ręce Wielisława Bacza z Buczyna należała do jego potomków, Czer-

wińskich herbu Lubicz. 1448 Rogala zwany Grad sprzedał wieś Wawrzyńcowi z Ponikwi (Ponikiewskiemu). Osada obdarzona w. XVI przywilejem na jarmarki staraniem Czerwińskich, z których Mikołaj wzmiankowany 1578. Następnie nabyta przez Jakuba Grodzickiego wojskiego łomżyńskiego (zm. 1609); potem własność jego syna Piotra Jakuba, podkomorzego różańskiego, kasztelana zakroczymskiego (zm. 1661), później jego zięcia Janusza Wessla, wojewody plockiego (zm. 1667), w 1683 Stanisława Wessla, kasztelana warszawskiego. Zapewne od 2. ćw. w. XVIII w posiadaniu Józefa Celińskiego, podczaszego czernichowskiego, ministra króla Stanisława Leszczyńskiego, oraz jego (zapewne trzeciej) żony, Marianny z Ostrowskich. W pocz. w. XIX własność Łubieńskich, od 1850 Schürrów, od 1870 Andlauerów, 1933—9 Konarskich.

KOŚCIÓŁ PAR. p.w. Przenajświętszej Trójcy (fig. 8). 8
Parafia fundowana po 1428 zapewne przez Rogalę zwanego Gradem, piszącego się z Kozolina i Czerwina; 1442 zakreślony okręg parafii przez Pawła Giżyckiego, bpa plockiego. 1464 potwierdzenie przywileju przez Scibora bpa plockiego. 1500 powiększenie lub odnowienie fundacji przez Borutę Ponikiewskiego. Zapewne 1. poł. w. XVI budowa kościoła wzmiankowanego 1609 jako murowany z murowaną zakrytą, uposażonego 1606 przez Jakuba Grodzickiego, wojskiego łomżyńskiego i jego żonę Dorotę z Ponikiewskich. Ok. 1666 dobudowa od pn. murowanej kaplicy p. w. Św. Krzyża z fundacji Tomasza Gocłowskiego, sędziego ziemi nurskiej. 1711 kościół opisany jako murowany w dwóch częściach i w jednej części drewniany (być może drewniana nawa). Obecny kościół wzniesiony 1774—7 kosztem Józefa Celińskiego, podczaszego czernichowskiego i jego żony Marianny z Ostrowskich. 1781 wzmiankowana iluzjonistyczna polichromia wnętrza oraz także ołtarze. Remontowany po pierwszej wojnie światowej przez arch. *Stefana Szyllera*. Orientowany. Barokowy. Murowany z cegły, otynkowany. Na planie krzyża łacińskiego. Krótka nawa dwuprzęsłowa, transept ze skrzyżowaniem o ściętych narożach i płytkimi ramionami, prezbiterium jednoprzęsłowe, zamknięte prosto, z prostokątną kruchtą i skarbczykiem po bokach, nad którymi pomieszczenia. Prezbiterium i ramiona transeptu otwarte ku skrzyżowaniu wysokimi, półkoliście zamkniętymi arkadami. Sklepienia żaglaste, ponad skrzyżowaniem spłaszczona kopuła na pendentywach (na zewnątrz niewyodrębniona). Ściany wnętrza (fig. 9) dzielone pilastrami jońskimi, częściowo 9
zwielokrotnionymi, dźwigającymi szerokie belkowanie.

W ścianach nawy między pilastrami półkolistę wnęki. W wsch. i zach. ścianach pd. ramienia transeptu smukłe, płytkie wnęki zamknięte półkoliście, w ramieniu pn. jedna analogiczna wnęka od zach. Okna w ścianach tarczowych, zamknięte odcinkowo. Chór muzyczny o trzech przeszłach: środkowe sklepione żaglasto, otwarte arkadą o łuku koszowym, boczne, oddzielone szerokimi gurtami, sklepione kolebkami, z węższymi arkadami zamkniętymi półkoliście. W skarbczyku nisza sklepiąna hemisferycznie, w której profilowany postument zapewne na lawabo. Fasada ujęta parami uproszczonych pilastrów na wysokich cokołach, zwieńczona trójkątnym szczytem, ponad którym ujęta w spływy nastawa z parami pilastrów po bokach, zakończona koszowo wygiętym gzymsem. Nad wejściem tablica dotycząca fundacji 1777 przez Mariannę z Ostrowskich i Józefa Celińskich; wyżej prostokątne duże okno. Przy narożach elewacji bocznych lizeny, w elewacji wsch. trzy szkarpy uskokowe. Gzymsy podokapowe profilowane. Dachy dwuspadowe, blaszane, nad skrzyżowaniem ośmioboczna wieżyczka na sygnaturkę, obita blachą. — Ołtarze, ambona i chrzcielnica neobarokowe 2. poł. w. XIX. W ołtarzu głównym pod zasuwą obraz Koronacji Matki Boskiej 2. poł. w. XVII, prze-malowany. Feretrony: 1. z 2. poł. w. XVIII z obrazami św. Józefa oraz Matki Boskiej Różańcowej ze św. Dominikiem i Katarzyną ze Sieny; 2. rokokowo-ludowy z obrazami św. Anny nauczającej Marię oraz św. Józefa; 3. ludowy z obrazem Matki Boskiej z Dzieciątkiem. Rzeźba Chrystusa Zmartwychwstałego 3. ćw. w. XVIII. Krucyfiksy: 1. późnogotycki 1. poł. w. XVI (fig. 75) z narzędziami Męki Pańskiej na krzyżu; 2. z 1. poł. w. XVII; 3. z 1. poł. w. XVIII. Krzyże procesyjne: 1. barokowo-ludowy; 2. ludowy. Nagrobek (fig. 98) Jakuba Grodzickiego, wojskiego łomżyńskiego (zm. 1609), wystawiony za życia; z brunatnego marmuru, wtórnie wmurowany, zdekompletowany; zachowana płyta z leżącą płaskorzeźbioną postacią, pod nią płycina na tablicę inskrypcyjną, u dołu panoplia, w górze fragment zwieńczenia z kartuszem z czarnego marmuru, na którym herby Ostoja (Grodzickich), Prawda (może Żabickich), Ślepowron oraz Lubicz (może Czerwińskich lub Ponikiewskich), oraz maszkarony po bokach. Epitafia: 1. Ignacego Antoniego Boguckiego, radcy województwa płockiego (zm. 1859), z czarnego marmuru; 2. Wojciecha Jarnutowskiego (zm. 1848) i jego żony Wiktorii ze Struniewskich (zm. 1857), właścicieli wsi Załuski, z herbem Prus (Jarnutowskich), z szarego marmuru; 3. Stefana Józefa Boguckiego (zm. 1867); 4. Wiktorii z Grzymałów Bo-

75

98

guckiej (zm. 1896); 5. Henryka Boguckiego (zm. 1896). Monstrancja późnobarokowa 2. ćw. w. XVIII, z figurkami śś. Piotra i Jana Ewangelisty na ramionach oraz Matki Boskiej Niepokalanie Poczętej pod glorią wysadzaną półszlachetnymi kamieniami, zwieńczona półpostacią Boga Ojca, gołębicą Ducha Św. i koroną unoszoną przez aniołki, na nodusie główki aniołków. Kielich (fig. 113) późnogotycki 1582, z sześciolistną stopą (fig. 114), na której ryte renesansowe symbole i narzędzia Męki Pańskiej oraz plastyczna grupa Ukrzyżowania; nodus z sześcioma rombowymi guzami, na których majuskułowe litery SM INRI, na trzonie u góry INM PPB, na trzonie pod nodusem powtórzenie SM INRI; koszyczek czaszy z rytą dekoracją z taśm i trójliści zwieńczony ażurową koronką.

113

114

DZWONNICE. Wzniesione współcześnie z kościołem. Usytuowane po bokach fasady (pierwotnie w narożach cmentarza kościelnego, obecnie powiększonego). Murowane z cegły, otynkowane. Na planie kwadratu, niskie, ujęte na narożach uproszczonymi pilastrami, od frontu parzystymi, na wysokich cokółach. Duże otwory dzwonowe zamknięte półkoliście. Dachy namiotowe, kryte blachą, zwieńczone czworobocznymi pseudolatarniami, krytymi namiotowo.

Na cmentarzu kościelnym nagrobek Joanny ze Staniszewskich Boguckiej (zm. 1845), żeliwny, w formie krzyża na cylindrycznym cokole, otoczony ażurowym ogrodzeniem; na cokole napisy dotyczące: Anny z Traczewskich Staniszewskiej (zm. 1829), Józefy z Mostowskich Boguckiej (zm. 1837) oraz Nepomuceny z Mostowskich Boguckiej (zm. 1840).

Na cmentarzu grzebalnym założonym 1843 kaplice grobowe. 1. Z 1854, murowana, otynkowana; na planie ośmioboku, kryta dachem namiotowym, blaszanym. — 2. Z 1890, neogotycka, murowana, z fundacji Andlauerów.

DWÓR. Wzniesiony 1. poł. w. XVIII, zapewne dla Celińskich. W pocz. w. XIX własnością Leona, a następnie Stanisława Łubieńskiego i od 1850 w rękach Augusta Schürra i jego żony Julii z Linowskich (od 1870 rozbudowa części wsch., ujednolicenie elewacji pd). Pocz. w. XX ponowna rozbudowa dworu przez Wawrzyńca Andlauera (dobudowa części zach., przekształcenie otworów okiennych, zmiany w elewacji ogrodowej, dostawienie do niej tarasu z balustradą, zmiany we wnętrzach, wystrój sztukatorski). 1933—39 własność Marii Konarskiej. Po 1945 przechodzi na własność gminy, od tego czasu dewastowany. Zwrócony fasadą

ku pn. Bez cech stylowych. Murowany z cegły, otynkowany, w części zach. z przybudówką o konstrukcji szachulcowej. Od zach. częściowo podpiwniczony; parterowy, z nadbudowanymi piętrami różnej wysokości ponad trzema nieregularnymi ryzalitami w elewacji frontowej oraz nad częścią zach. Układ wewnątrz zasadniczo dwutraktowy, z westybulum na osi, za którym prostokątny salon. Ryzality opięte pilastrami, w przyziemiu boniowanymi. Okna i drzwi w fasadzie rozmieszczone nieregularnie, w części między ryzalitem środkowym i wsch. triada okien zamkniętych półkoliście. Elewacja ogrodowa rozczłonkowana parami lizen, przed nią taras. Dachy dwuspadowe, kryte obecnie papą i eternitem.

RESZTKI PARKU, założonego zapewne ok. poł. w. XIX, otaczającego dwór od pd.; pozostałości starodrzewu oraz dwa niewielkie stawy.

DĄBRÓWKA

KOŚCIÓŁ PAR. p. w. św. Anny. Kaplica filialna drewniana wzniesiona 1798 z fundacji Miłobędzkiej z Drogoszewa. Erekcja parafii 1893, wówczas wzniesiony obecny kościół z użyciem drewna z rozbiórki kaplicy oraz kościoła w Kadzidle z 1783. Orientowany. Drewniany, konstrukcji zrębowej, oszalowany. Na planie krzyża łacińskiego, z trójbocznie zakończonymi ramionami transeptu i tak samo zamkniętym, nieco węższym od nawy prezbiterium, oraz z dwuwieżową parawanową fasadą. Wewnątrz stropy płaskie z wydatnymi fasetami. Ramiona krzyża otwarte ku nawie potrójnymi arkadami ostrołukowymi wspartymi na słupach. Chór muzyczny na słupach, między którymi trzy arkady o łukach odcińkowych. — W nowym ołtarzu głównym obraz Matki Boskiej z Dzieciątkiem w otoczeniu aniołków, ok. poł. w. XVIII (?), w sukienkach i koronach drewnianych. Kropielnica granitowa, stara. Feretrony ludowe: 1. z obrazami Matki Boskiej Karmiącej (fig. 64) i św. Szymona; 2. z obrazami św. Floriana (fig. 65) i Walentego (fig. 67); 3. z obrazami Matki Boskiej Częstochowskiej oraz Matki Boskiej z Dzieciątkiem (fig. 66), wtórnie użytym, wokół w tondach sceny: Nawiedzenie oraz Chrystus Zmartwychwstały, pozostałe tonda przycięte. Siedem krucyfiksów ludowych (fig. 104). Krzyż ołtarzowy cynowy 1. poł. w. XIX. Ornat czerwony z tkaniny francuskiej 1. ćw. w. XVIII, ze starymi koronkami.

64
65, 67
66
104

DZWONNICA. Wzniesiona 1892—3. Drewniana, konstrukcji słupowej, oszalowana. O trzech kondygnacjach zwężających się uskokowo ku górze, zwieńczona ażurową latarnią.

Na cmentarzu kościelnym: krzyż drewniany z rzeźbą Chrystusa Ukrzyżowanego w typie w. XVIII; — kapliczka (fig. 133) ludowa w charakterze kurpiowskim; 133 wewnątrz dwie figurki ludowe klęczących aniołów.

DYLEWO

WIEŚ. Osada strzelców z rodu Kaczyńskich założona 1621.

FIGURA PRZYDROŻNA (fig. 136). Przy domu nr 78. Wystawiona 1816 przez majstra ciesielskiego *Stanisława Białcaka* (*Białczaka*). Na profilowanym drewnianym słupie kapliczka ośmioboczna, kryta namiotowym daszkiem blaszanym. Na słupie wycięty napis z nazwiskiem cieśli i datą, powtórzoną na blaszanej tabliczce w części cokołowej. — Wewnątrz rzeźba ludowa Chrystusa Ukrzyżowanego. 136

KRZYŻ PRZYDROŻNY. Wystawiony 1. poł. w. XIX. Z ramionami ozdobnie profilowanymi, zakończonymi kulami, z ludową rzeźbą Chrystusa Ukrzyżowanego.

GOLANKA

KAPLICZKI PRZYDROŻNE. Drewniane. 1. Usytuowana nad rzeką, oszalowana, prostokątna, kryta dachem dwuspadowym. — 2. Czworoboczna, oszalowana, z wnęką zwieńczoną łukiem mauretańskim.

FIGURY PRZYDROŻNE. 1. W formie krzyża, z ludową figurką Chrystusa Ukrzyżowanego. — 2. Kłodowa, zwieńczona sterczyną.

GOWORÓWO

WIEŚ. Położona nad rzeką Orz. Założona zapewne w. XIV, stanowiła własność prepozytury katedry płockiej. Rozplanowanie regularne w typie małomiasteczkowym, z prostokątnym rynkiem.

KOŚCIÓŁ PAR. p. w. Podwyższenia Krzyża Św. Fundacja parafii zapewne w. XIV; kościół rzekomo uposażony 1310

—18 przez Floriana Laskarego z Kościelca, prepozyta kapituły plockiej, później bpa plockiego, protektora bożogrobców z Miechowa. Wzmianka o proboszczu 1448. 1556 Andrzej Noskowski, bp plocki eryguje altarię św. Anny z fundacji Anny Ponikiewskiej. 1609 wzmiankowany drewniany kościół p. w. Znalezienia Krzyża Św. wymagający remontu. Kolejny kościół również drewniany, 1695 konsekrowany. 1695 do budowa murowanej kaplicy staraniem Marianny z Radziwińskich Brzezińskiej, żony Floriana, wojskiego nurskiego, właścicieli Brzeźna. Kolejny kościół wzniesiony 1780 z fundacji Krzysztofa Szembeka, prepozyta plockiego. Obecny wzniesiony 1880—7 wg projektu arch. *Feliksa Nowickiego* z Łomży, przy udziale murarza *Piotrowskiego*, konsekrowany 1887. Uszkodzony w pierwszej wojnie światowej. Wyposażenie wnętrza 1903—7. Polichromię wyk. *Władysław Drapiewski* 1930—5, witraże *F. Białkowski* ok. 1930. — W ołtarzu głównym rzeźby wyk. *Wincenty Bogaczyk* 1903—7. Tablice kamienne: 1. fundacyjna Marianny, żony Floriana Brzezińskiego, wojskiego nurskiego, z datą 1695; 2. herbowa z inicjałami FB WZN Floriana Brzezińskiego, wojskiego ziemi nurskiej, z herbem Bolesta (Brzezińskich). Epitafia: 1. Gabriela Zambrzyckiego pułkownika byłych wojsk polskich (zm. 1862); 2. Mikołaja Glinki (zm. 1907), z popiersiem zmarłego z białego marmuru. Kielichy: neoromański 1890 sygn. [*Józef*] *Fraget*; 2. neogotycki 1891 z inicjałami Antoniego Brykczyńskiego, proboszcza goworowskiego, z cechą *JF* zapewne *Józefa Frageta*, złotnika warszawskiego. Relikwiarz późnogotycki 2. poł. w. XVI — pocz. w. XVII, z przedstawieniami czterech ewangelistów. Ornat biały z tkaniny w. XVIII.

GRALE

131 KAPLICZKA PRZYDROŻNA (fig. 131). Z w. XIX. Drewniana, konstrukcji zrębowej, na planie kwadratu, kryta dachem namiotowym blaszanym, zwieńczonym profilowanym pazurem, przechodzącym w krzyż z drewnianą figurką Chrystusa Ukrzyżowanego, zwieńczony blaszanym kogutkiem. — Wewnątrz rzeźba Matki Boskiej Niepokalanie Poczętej, ludowa.

FIGURY PRZYDROŻNE. Ludowe w. XIX. 1. W formie wysokiego krzyża. — 2. Słupowa, zwieńczona kapliczką.

GRALE LAS

FIGURA PRZYDROŻNA. Ludowa z w. XIX. Kłodowa, z wydrążoną wnęką.

GRODZISK k. CZERWINA

GRODZISKO. Z w. X/XI—XII. Usytuowane na prawym brzegu rzeki Orz, w pn.-zach. narożniku dawnego parku dworskiego. Pierścieniowate, na planie regularnego koła, o średnicy ok. 80 m, z zachowanym wałem wys. 2,5 m od strony wewnętrznej oraz śladem fosy od pn.-zach.

JAZGARKA

W nowszej drewnianej kapliczce rzeźba ludowa św. Jana Nepomucena z pocz. w. XX, wyk. *Lukasz Raczkowski*.

KADZIDŁO

KOŚCIÓŁ PAR. p. w. Św. Ducha. Przed 1710 wzmiankowana drewniana kaplica p. w. św. Onufrego na zalesionym wzgórzu (obecnie cmentarz grzebalny). Parafia erygowana 1740. W tymże roku budowa kościoła drewnianego staraniem Jana Małachowskiego, podkanclerzego koronnego, starosty ostrołęckiego i konsekracja przez Antoniego Sebastiana Dembowskiego, bpa płockiego. Kolejny drewniany kościół wzniesiony 1783 kosztem Antoniego Małachowskiego, sekretarza wielkiego koronnego, późniejszego wojewody i generała ziem księstwa mazowieckiego, starosty ostrołęckiego i wąwolnickiego; po rozbiórce materiał użyty na budowę kościoła w Dąbrówce. Obecny kościół zbudowany 1883—6 staraniem ks. Konstantego Rejchla, miejscowego plebana, konsekrowany 1887. Polichromia wnętrza 1900. Wieże zrujnowane 1915, odbudowane jako niższe 1919. Neobarokowy. Orientowany. Murowany z cegły, otynkowany. Trzynawowy, bazylikowy z transeptem oraz węższym prezbiterium zamkniętym półkoliście. Nawy boczne otwarte ku głównej trzema parami arkad zamkniętych półkoliście. Sklepienia kolebkowe, na parach gurtów, z lunetami. Dach dwuspadowy, kryty blachą. W szczycie fasady figura kamienna Chrystusa Zmartwych-

- wstałego 2. poł. w. XIX, wyk. przez *Teodora Rygiera*. — Ołtarz główny (fig. 22) barokowy po poł. w. XVII, sprowadzony po 1886 z kościoła par. p. w. św. Anny w Kodniu (d. pow. bielsko-podlaski), wówczas uzupełnienie dekoracji; z bramkami, z trójkami kolumn w dolnej kondygnacji i parami w zwieńczeniu, z dekoracją małżowinowo-chrząstkową;
- 23, 24 w niszach części bocznych (fig. 23, 24) rzeźby śś. Mikołaja i Kazimierza, w zwieńczeniu nierozpoznanych śś. biskupów; w polu głównym obraz Matki Boskiej Częstochowskiej z 1901 oraz Matki Boskiej Anielskiej z 1904 na zasuwie; w zwieńczeniu obraz Trójcy Św. pocz. w. XX; mensa 2. poł. w. XIX;
- 32 tabernakulum (fig. 32) z czasu ołtarza z późniejszymi drzwiczkami, na gzymsie po bokach tabernakulum dwa relikwiarze drewniane, hermowe 3. ćw. w. XVII. Ambona po 1886, z użyciem uszaków małżowinowo-chrząstkowych po bokach zapecka, czterech rzeźb ewangelistów na korpusie oraz Chrystusa Dobrego Pasterza w zwieńczeniu, barokowych 3. ćw. w. XVII. Chrzcielnica późnoklasycystyczna piaskowca ok. poł. w. XIX. Dwie kropielnice po 1886, z użyciem jako czaszy ogromnych muszli ofiarowanych przez Ludwika Krasińskiego. Kropielnica granitowa z datą 1891. Osiemnaście feretronów w typie barokowym oraz ludowych, w nich obrazy dwustronne: 1. Matka Boska z Dzieciątkiem i św. Józef; 2. Przemienienie Pańskie i śś. Agnieszka oraz Mikołaj bp; 3. św. Anna nauczająca Marię w obecności Joachima oraz Przemienienie Pańskie; 4. śś. Wojciech bp oraz Barbara; 5. Matka Boska Szkaplerzna ze św. Dominikiem oraz Imię Jezus; 6. Chrystus Ecce Homo oraz Matka Boska Bolesna; 7. śś. Ambroży oraz Katarzyna Aleksandryjska; 8. Matka Boska Częstochowska oraz św. Antoni Padewski; 9. św. Florian oraz Matka Boska Niepokalanie Poczęta; 10. św. Roch oraz Koronacja Matki Boskiej; 11. Trójca Św. oraz Komunia św. Onufrego; 12. Matka Boska Szkaplerzna oraz Trójca Św.; 13. śś. Maria Magdalena oraz Walenty; 14. św. Anna nauczająca Marię oraz Matka Boska karmiąca; 15. św. Józef oraz Matka Boska Bolesna; 16. Matka Boska z Dzieciątkiem oraz św. Andrzej; 17. Matka Boska Snieżna oraz św. Jan Nepomucen; 18. śś. Rozalia oraz Mikołaj bp. Portret brata Bernarda Marii od Jezusa, karmelity bosego (zm. 1742). Krzyż procesyjny ludowy. Krucyfiksy: 1. barokowo-ludowy; 2. ludowy. Nagrobek ks. Konstantego Rejchla (zm. 1900), prałata, dziekana kolegiaty pułtuskiej, kanonika płockiego, z popiersiem portretowym w metalu. Monstrancja klasycystyczna 1. poł. w. XIX. Kielichy gładkie: z 1. poł. w. XVIII; 2. z w. XVIII. Pateny: 1. z 1. poł. w. XVIII; 2. z 1875, z cechą imien-

ną [Augusta Teodora] Wenera, złotnika warszawskiego. Re-
 likwiarz kartuszczyński św. Franciszka z Asyżu (fig. 120) w sty- 120
 lu regencji 2. ćw. w. XVIII. Krzyże ołtarzowe: 1. drewnia-
 ny 2. poł. w. XVIII; 2. mosiężny 1. poł. w. XIX. Pięć lichta-
 rzy mosiężnych 1. poł. w. XIX. — W pomieszczeniu przy
 prezbiterium z biory dzieł sztuki i rzemiosła ludowego
 („Parafialny skarbiec kultury staropolskiej”). Kapliczka (fig.
 134) słupowa z Krobi z rzeźbą Koronacji Marii wyk. 1870 134
 przez *Andrzeja Kaczyńskiego*. Obrazy: 1. Św. Rodzina 2. poł.
 w. XVIII, przemalowany, w ramie z tegoż czasu; 2. św. Ma-
 teusz 1. poł. w. XIX. Rzeźby (wśród których dzieła rzeźbia-
 rzy ludowych: *Lukasza Raczkowskiego*, *Andrzeja Kaczyń-
 skiego* i innych): 1—5. pięć figur św. Jana Nepomucena (fig.
 99, 100), z kapliczek przydrożnych (w Golance, Kadzidle, 99, 100
 Piasecznie, Szafarni, Todzi); 6. św. Piotr (z kapliczki w Jeg-
 lijowcu); 7—8. Chrystus Frasobliwy (fig. 102, 103) (z kapliczki 102, 103
 w Dąbrówce); 9. św. biskup. Kilka krucyfiksów ludowych
 (fig. 106, 107). Tron biskupi (fig. 37) rzeźbiony w. XIX, lu- 106, 107,
 dowy. Lawaterz miedziany w. XIX. Świecznik wiszący (fig. 37
 125)
 125) mosiężny, barokowy w. XVIII/XIX. Krzyż ołtarzowy
 (fig. 121) w. XVII. Skrzydło drzwiowe z chałupy kurpiow-
 skiej z Kadzidla, nadokienniki, ule kłodowe, krzyże kute że-
 lazne, narzędzia pracy m.i. kołowrotki, warsztaty tkackie,
 stępy, żarna, żelazka itp. 121

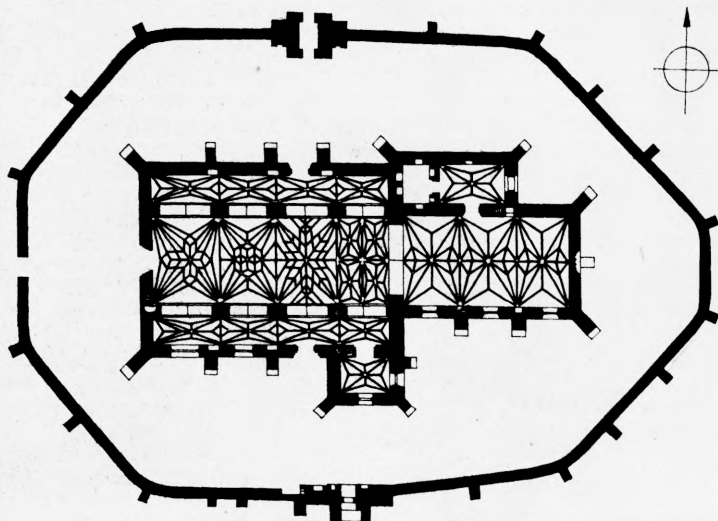
KAPLICA CMENTARNA. Wystawiona w końcu w. XIX.
 Usytuowana na cmentarzu grzebalnym rozciągającym się na
 wzgórzu naprzeciwko kościoła par. Murowana z cegły, otyn-
 kowana. — Wewnątrz: obraz św. Rozalii koniec w. XIX;
 rzeźby: 1. Chrystus Ukrzyżowany, ludowa; 2—3. anioły ba-
 rokowo-ludowe, ze świecznikami.

MUZEUM REGIONALNE tzw. Izba Kurpiowska (filia
 Muzeum Okręgowego w Ostrołęce). W chałupie przywiezio-
 nej 1978 ze wsi Tatarzy urządzone typowe wnętrze izby oraz
 kuchni ze sprzętami i zdobnictwem kurpiowskim. — Przy
 chałupie spichlerzyk z podcieniem, we wnętrzu sprzęty go-
 spodarcze.

KLECKOWO

WIEŚ. Założona w. XIV/XV. Gniazdo Kleckowskich
 herbu Trzaska. W w. XVI obdarzona prawem miejskim, lo-
 kacja nieudana. W 2. poł. w. XVIII należała do Trzasków,
 następnie do Godlewskich, Cichockich i w. XIX do Stani-
 szewskich.

- 1, 2 KOŚCIÓŁ PAR. p. w. św. Wawrzyńca (fig. 1, 2). 1429 So-biesąd właściciel Kleczkowa funduje parafię i uposaża miej-scowy kościół. Potwierdzenie erekcji 1442 przez Pawła Giżyckiego, bpa plockiego. Obecny kościół wznoszony jako bazylika ok. 1512—18 p. w. św. Marii Magdaleny i Wawrzyńca, staraniem m.i. Stanisława z Budnego, wikariusza i kazno-dziei warszawskiego (w 1552 tenże uzyskał dla kościoła i kaplicy św. Anny w Kleczkowie 1 włókę we wsi Łątczyno z nadania książęcego). Przekształcony na pseudohalę zapew-ne 2. ćw. w. XVI, być może przy współudziale Jana Woj-sławskiego, plebana łomżyńskiego i wiskiego, kanonika warszawskiego i plockiego, pisarza ziemskiego łomżyńskiego, związanego z budową murowanej dzwonnicy w Kleczkowie (niezachowanej). Fundatorem kościoła był Jakub Kleczko-wski, doktor teologii. Wysadzony w powietrze 1944 przez Niemców, zrekonstruowany od fundamentów 1951—4, nie w pełni zgodnie ze stanem sprzed zniszczenia (różnice m. i. w artykulacji szczytu zach., ścianie tęczowej, sklepieniach). Orientowany. Późnogotycki. Murowany z cegły. Trójnawo-wy, pseudohalowy. Korpus czteroprzęsłowy z kaplicą przy



Kościół par. w Kleczkowie 1:750

wsch. przeszłe od pd., prezbiterium trójprzęsłowe, szerokości nawy głównej, zamknięte prosto, z prostokątną przybudówką od pn. mieszczącą zakrystię i skarbiec. We wnętrzu (fig. 3) sklepienia gwiaździste z żebrami przewodnim (pierwotnie w prezbiterium i nawach gwiaździste, w nawie głównej sieciowe), w zakrystii obecnie kryształowe. Wąskie nawy boczne połączone z główną ostrołukowymi arkadami. Tęcza o łuku zaostrowym (pierwotnie ostrołukowa, ze ścianą tarczową nad arkadą). Zewnątrz wszystkie naroża i ściany naw bocznych oraz prezbiterium opięte szkarpami uskokowymi. Okna ostrołukowe, dwustronnie rozglifione. W elewacjach blendy zamknięte półkoliście: w zach. bliźnie, w bocznych dwułuczne. W zwieńczeniu ścian pasy tynkowane; na bocznych ścianach korpusu pas dolny wyznaczający pierwotną ich wysokość, górny z gzymsem z ozdobnie układanych cegieł. Szczyty fasady i prezbiterium schodkowe, rozczłonkowane kątowymi filarkami przechodzącymi w sterczyny, pomiędzy którymi wimpergi z kolistymi przezroczami; między filarkami trzy kondygnacje parzystych blend, zamkniętych półkoliście (pierwotnie tej samej wysokości). Nawy boczne oraz kaplice zwieńczone półszczytami sterczynowymi, ożywionymi półkolistymi blendami. Portale od zach., pd. i pn. ostrołukowe, uskokowe z wałkami. W portalu zach. drzwi zrekonstruowane 1954 wg pierwotnych z 1581, zniszczonych 1944, z inicjałami IKPI, datą oraz zniekształconym herbem Trzaska Kleczkowskich. Dachy dwuspadowe, kryte dachówką. — Kropielnica stara z różowego granitu. Obraz Chrztu Chrystusa 1. ćw. w. XX sygn. *F[...]* *Jędrzejczyk*. Rzeźby: 1. Matka Boska z Dzieciątkiem (fig. 72) późnogotycka w. XV/XVI, restaurowana 1970; 2. krucyfiks barokowy koniec w. XVII (?).

MUR OBRONNY. Wokół cmentarza kościelnego, o narysie wielobocznym, zbliżonym do owalu. Wzniesiony zapewne 2. ćw. w. XVI, uzupełniony na odcinku pn.-zach. w w. XIX (?), poważnie uszkodzony 1944, zrekonstruowany 1955—7. Murowany z cegły. Rozczłonkowany (nieregularnie) wnęczkami zamkniętymi odcinkowo oraz wsparty (od strony zewnętrznej) uskokowymi szkarpami; przeputy otworami strzelniczymi, zwieńczony (częściowo na odcinku pd.) dekoracyjnym fryzem z ozdobnie ułożonych cegieł, korona muru osłonięta dąszkiem pulpiturowym z cegieł. — Od pd. w murze tzw. w i k a r ó w k a, pierwotnie wieża bramna (fig. 4). Wzniesiona współcześnie z murem obronnym, zniszczona 1944, zrekonstruowana 1955—7. Murowana z cegły, z użyciem dekoracyjnych kul kamiennych. Dwukondygnacyjowa, na planie prostokąta, ujęta od wsch. i zach. smukłymi, niższymi przy-

budówkami. W przyziemiu wejście we wnęce odcinkowej, w górnej kondygnacji otwory okienne. W przybudówce zach. schody na pięterko. Gzyms koronujący z cegieł ułożonych dekoracyjnie na tynkowanym pasie. W pd. ścianie przybudówki zach. uskok muru ożywiony dwułużną wnęką, osłoniętą daszkiem z cegieł. Szczyty od wsch. i zach. trójkątne, dwukondygnacyjne, rozczłonkowane półkoliście zamkniętymi wnękami, ze sterczynkami nad kalenicą. W narożniku pd.-zach. komin wyprowadzony ponad połac dachową. Dachy nad wikarówką oraz przybudówkami dwuspadowe, dachówkowe. — W pomieszczeniu na pięterku rzeźby z dawnych ołtarzy, częściowo uszkodzone: 1—3. barokowe w. XVII: św. Jan Chrzciciel, zakonnica, anioł; 4. św. Piotr 1. poł. w. XIX (dawniej w ołtarzu głównym). — W murze od pn. d z w o n n i c a — b r a m a z ok. 1900, neogotycka. Murowana z cegły i kamienia polnego, prostokątna, ujęta po bokach przybudówkami, z przejazdem zamkniętym łukiem Tudora oraz analogicznie zamkniętymi przezroczami w górnej kondygnacji. Dachy dwuspadowe i pulpitowe, dachówkowe.

Na cmentarzu kościelnym fragment piaskowcowej płyty nagrobnej Białobrzeskich: Joachima (zm. 1820) oraz jego żony Justyny ze Strzeszewskich (zm. 1827).

Na cmentarzu grzebalnym kaplica z 1856, odbudowana po spaleniu 1944. Murowana z kamieni polnych, z narożami otynkowanymi i boniowanymi. Na planie ośmioboku. Okna i wejście zamknięte dwubocznie. Dach ośmiopłociowy, kryty blachą. — Na zewnętrznej ścianie od tyłu wmurowana prostokątna tablica marmurowa Leopolda Januszewskiego (zm. 1855).

KRYSIAKI

- 135 FIGURY PRZYDROŻNE. 1. Z ok. poł. w. XIX (fig. 135). Słupowa, drewniana, z wnękową kapliczką osłoniętą wielopłociowym daszkiem blaszanym, zwieńczonym profilowanym pazdurem z kutym żelaznym krzyżykiem. — 2. Słupowa, drewniana, zwieńczona oszkloną kapliczką z chorągiewką w szczycie z datą 1892; wewnątrz pierwotnie rzeźba św. Rocha (o czym świadczą resztki inskrypcji).

MYSZYNIC

WIEŚ. Położona nad rzeką Rozogą, prawym dopływem Narwi. Ośrodek Puszczy Kurpiowskiej, dawniej zwanej Za-

gajnicą, od w. XVII Puszcza Myszyniecką, inaczej Zieloną. W w. XVII osiedlenie w pn. części puszczy jezuitów z Łomży, dla przeciwdziałania przenikającym tu z Prus wpływom protestanckim. 1654 przywilej Jana Kazimierza dla jezuitów na założenie kaplicy i osady misyjnej zwanej Misja Myszyniecka; nazywany też był Myszyniec Jezupolem. 1677 potwierdzenie i rozszerzenie przywileju przez Jana III Sobieskiego. Dogodne położenie przy trakcie z Ostrołęki do Szczytna ściągало ludność puszczańską na jarmarki i targi nadane przywilejami 1650, 1719. Pocz. w. XVIII założenie przez starostów ostrołęckich obok osady jezuickiej osady zw. Małachowo, Nowy Myszyniec lub Martuny (od nazwiska pierwszego osadnika smolarza), dokąd przeniesiono jarmarki uzyskane przywilejem 1719. Rywalizacja pomiędzy osadami doprowadziła 1741 do wystąpienia zbrojnego mieszkańców Nowego Myszyńca przeciw jezuitom oraz częściowego zburzenia zabudowań klasztornych. Misja zamieniona na probostwo po kasacie zgromadzenia jezuitów 1773; wówczas przeniesienie jarmarków i targów do Nowego Myszyńca, gdzie budowa komory celnej. 1791 obdarzenie Nowego Myszyńca prawem miejskim i połączenie obu osad. Pozostałością po odrębnych osadach są dwa place targowe: przed kościołem pojezuickim oraz w centrum dawnego osiedla starościniego. Zubożenie ludności puszczańskiej w wyniku kolejnego odbierania jej praw bartniczych i łowieckich oraz karczunki lasów spowodowały upadek Myszyńca, utratę praw miejskich 1869 oraz emigrację części ludności do Ameryki.

KOŚCIÓŁ PAR. p. w. Św. Trójcy (fig. 18). 1650 wzniesienie drewnianej kapliczki i osadzenie przy niej jezuitów z kolegium łomżyńskiego, którzy 1651 uzyskali od Karola Ferdynanda Wazy, bpa płockiego, uprawnienia duszpasterskie nad mieszkańcami puszczy łomżyńskiej i ostrołęckiej. 1654 wzniesienie klasztoru. 1698 zbudowany kościół drewniany, spalony 1702 lub 1708 podczas najścia Szwedów. 1716—23 budowa kolejnego kościoła drewnianego z fundacji Jana Kossa (Kossa), starosty ostrołęckiego, wojewody smoleńskiego (zm. 1712), staraniem jego żony Anastazji z Myszkowskich, 2^o voto Michałowej Jordanowej, wojewodziny braclawskiej, i Jana Jakuba Stawskiego. Konsekrowany 1755. Utworzenie parafii 1774 po kasacie zgromadzenia jezuitów. Rozbiórka kościoła 1906. Obecny kościół murowany wzniesiony 1909—22 wg projektu arch. *Adolfa Schimmelpfenniga* pod kierunkiem arch. *Franciszka (?) Przecławskiego* z Łomży, konsekrowany 1926. Polichromię wnętrza wyk. *Antoni Pawlewski* z Krakowa. Neogotycki. Ceglany. Pięcionawowy, halowy z transeptem

- oraz dwuwieżową fasadą. Po bokach głównego wejścia we wnękach rzeźby kamienne barokowe w. XVIII: Matki Boskiej z Dzieciątkiem (fig. 94) oraz Chrystusa Salvatora Mundi (fig. 93). — Ołtarz główny, ambona, konfesjonały i ławki neogotyckie w. XX. Dwa ołtarze boczne barokowe ok. 1720—30; 28 lewy (fig. 28) z bogato rzeźbionymi uszakami akantowymi oraz rzeźbami śś. biskupów i postaci alegorycznych; w polu głównym obraz św. Marcina bpa 1. poł. w. XVIII, częściowo w sukience drewnianej złożonej z tegoż czasu; w zwieńczeniu obraz Przemienienia Pańskiego 1. poł. XVIII; w prawym rzeźby śś. Joachima i Anny oraz aniołów, w polu głównym obraz św. Anny nauczającej Marię 1. poł. w. XVIII, w zwieńczeniu obraz Wniebowzięcia N. P. Marii z tegoż czasu. Kropielnica cylindryczna z różowego granitu. Feretrony rzeźbione z rzeźbami czterech aniołków i nowszymi obrazami: 1. barokowy 1. poł. w. XVIII (fig. 38); 2—12. barokowo-ludowe wzorowane na poprzednim w. XVIII lub XIX. Trzy lichtarze na paschały, metalowe w. XVIII. Szafka zegara stojącego, ok. poł. w. XIX, bez mechanizmu. Na łoży: fragmenty ołtarzy (ramy, uszaki) i ambony, barokowe w. XVIII; tabernakulum barokowe w. XVIII. Rzeźby barokowe w. XVIII: 1. Samson walczący z lwem (fig. 84) (zapewne podstawa ambony); 2—3. arcykapłan Aaron (fig. 82) i Mojżesz (fig. 83); 4—5. alegoryczne postacie kobiece; 6—7. aniołki; 8. św. Jan Nepomucen ludowy. Lichtarz na paschał drewniany w. XVIII. Osiem krucyfiksów barokowych oraz barokowo-ludowych w. XVIII—XIX. Krzyż kuty żelazny w. XVII—XVIII z monogramem IHS, pierwotnie wieńczący zapewne szczyt kościoła. Monstrancja (fig. 111) w stylu regencji, ryta i trybowana, ofiarowana 1731 kościołowi jezuickiemu przez Jana Jakuba Stawskiego, z cechami: I. G. złotnika *Jana Krzysztofa Geese (vel Giese)* oraz miejską Olsztyna; ponad nodusem plakietka z postacią Matki Boskiej w glorii promienistej i adorujące aniołki, w zwieńczeniu półpostać Boga Ojca. Kielichy gładkie: 1. ofiarowany 1733 przez Jana Jakuba Stawskiego dla kościoła myszynieckiego; 2. z w. XVIII; 3. z w. XIX, z cechą imienną *T[eodora] Wernera*, złotnika warszawskiego. Patena z sygn. warsztatu *[Wincentego] Norblina*, złotnika warszawskiego 2. poł. w. XIX. Ornat czarny z tkaniny 1. poł. w. XIX.
- 5 DZWONNICA (fig. 5). Wystawiona rzekomo 1708. Wzmiankowana 1781 (jako murowana). Remontowana 1754 i 1863 oraz w. XX. Murowana z cegły. Czworoboczna. Na planie prostokąta, ujęta od pd. i pn. niskimi przebudówkami. Trzykondygnacyjowa, zwieńczona od wsch. i zach. schodkowymi

szczytami. Ujęta na narożach lizenami. W przyziemiu wejście na przestrzał zamknięte półkoliście, ponad nim trzy wnęki, środkowa wyższa zamknięta trójlistnie, boczne zamknięte półkoliście; we wnękach rzeźbiona grupa Ukrzyżowania barokowa w. XVIII (?). W murze kuna żelazna w. XVIII (?) (pierwotnie dwie). Dachy dwuspadowe, kryte dachówką.

MYSZYNIEC STARY

KAPLICZKA (fig. 130). Wzniesiona 1881. Murowana z cegły, otynkowana. Na planie kwadratu. Wejście we wnęcie zamkniętej odcinkowo, po jego bokach dwie wnęczki zamknięte półkoliście, okna zamknięte ostrołukowo. Dach namiotowy, kryty dachówką, zwieńczony drewnianym cebulastym hełmem z ażurowym kutym krzyżem oraz chorągiewką z datą. 130

NOWA WIEŚ

WIEŚ. W w. XVI własnością Brzoków, w w. XVIII w posiadaniu Mostowskich.

KOŚCIÓŁ PAR. p. w. Narodzenia N. P. Marii. Parafia erygowana 1535 przez Andrzeja Krzyckiego, bpa płockiego z fundacji Jakuba Brzoksi, kasztelana wiskiego, starosty różańskiego i makowskiego. Kolejny kościół drewniany wzniesiony 1756 z fundacji Pawła Mostowskiego, wojewody mazowieckiego, rozebrany w czasie drugiej wojny światowej. Obecny drewniany wystawiony 1948, przeznaczony do rozbiórki. Budowa kościoła murowanego rozpoczęta 1976 wg projektu arch. Władysława Pieńkowskiego. — W ołtarzu głównym obraz Chrystusa Ukrzyżowanego (fig. 61) o charakterze hiszpańskim w. XVII, najpewniej kopia, pochodzi z pałacu biskupiego w Łomży; w ramie drewnianej w. XVIII — 1. poł. w. XIX. Feretrony: 1. barokowy w. XVIII z obrazami Matki Boskiej Bolesnej oraz Chrystusa z kieli chem goryczy; 2. nowszy z obrazem N. P. Marii Niepokalanie Poczętej sygn. Stanisław Zarzecki 1906; 3. z rzeźbą ludową Matki Boskiej Skępskiej. Obraz Chrystusa na krzyżu, ze św. Janem Ewangelistą podtrzymującym Matkę Boską, w. XVIII (?), przemalowany. Krucyfiksy: 1. barokowy (fig. 77) w. XVII (?); 2—3. barokowo-ludowe w. XVIII—XIX. Monstrancja (fig. 108, 109) wieżyczkowa 1640, z dekoracją 77 108, 109

wczesnobarokową, z wrytymi na stopie: datą, herbem Nowina i inicjałami IB PN Joachima Brzoski, podczaszego nurckiego oraz herbem Jastrzębiec i inicjałami ZT jego żony Zofii z Trzępińskich, trybowana, z narzędziami i symbolami Męki Pańskiej na stopie, dwoma nodusami, oraz figurkami św. Kazimierza, Piotra, Łukasza i Marka po bokach części środkowej oraz Matki Boskiej z Dzieciątkiem w zwieńczeniu; w puszcze trzy aniołki, dwa adorujące melchizedech, trzeci u jego podstawy. Kielich (fig. 116) wczesnobarokowy 1. tercja w. XVII, trybowany, z uszakową, ażurową dekoracją na nodusie, gładką czaszą, z fragmentem nieczytelnej cechy złotniczej na stopie. Krzyż ołtarzowy cynowy 1. poł. w. XIX, poniklowany.

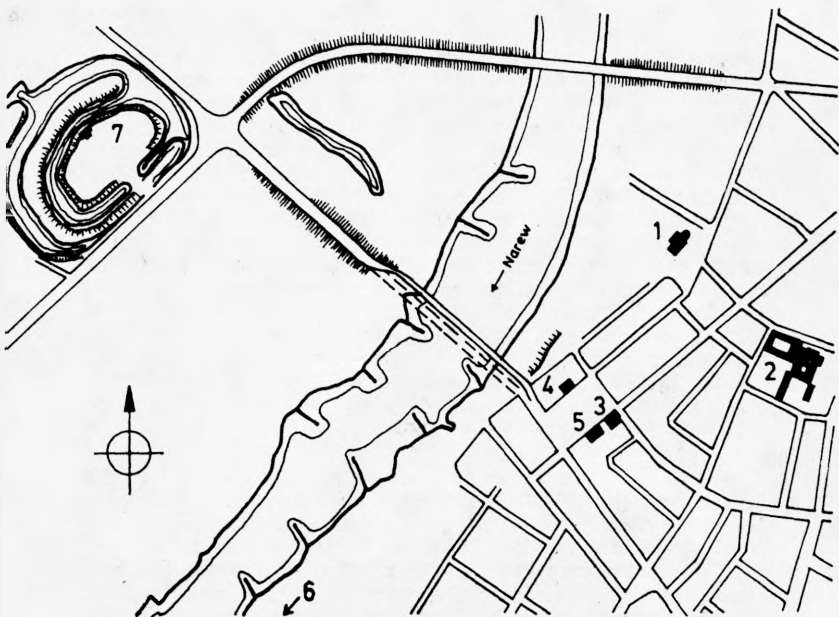
OBIERWIA

KAPLICZKA PRZYDROŻNA. Z 1. poł. w. XIX. Murowana z cegły, otynkowana. Czworoboczna z wejściem zamkniętym półkoliście. Daszek dwuspadowy, kryty blachą.

OSTROŁĘKA

MIASTO WOJEWÓDZKIE. Położone na lewym, wyższym brzegu Narwi. Dawniej nazywane też Ostralała. Najstarszymi śladami osadnictwa: stanowisko wydmy Czczotka (zespół kultury neolitycznej) na pn. od miasta, u ujścia rzeczki tej nazwy do Narwi, oraz grodzisko z w. XI—XII zw. Starym Miastem, usytuowane na pd., naprzeciwko ujścia Omulwi do Narwi, na dawnej wyspie. Po przerwie powstanie nowego ośrodka osadniczego w końcu w. XIV w innym miejscu, przy zetknięciu drogi wodnej ze szlakiem handlowym z centrum Mazowsza do Prus i na Litwę. Pierwsza wzmianka o Ostrołęce 1373 dotyczy utworzenia wójtostwa, na której przywilej nadany przez Siemowita III, księcia mazowieckiego Świętosławowi Romie (Chomie). Przywilej lokacyjny na prawie chełmińskim nadany 1427 przez Janusza I Starszego, księcia mazowieckiego. Od czasów Siemowita III stolica powiatu sądowego, który ok. 1440 wszedł w skład późnośredniowiecznej ziemi łomżyńskiej. Kolejne przywileje 1436, 1437. Od 1526 ziemia włączona do Korony. W w. XV—XVI znaczny rozwój miasta oparty o produkcję rolną i leśną oraz spław towarów Narwią i Wisłą do Gdańska. Od poł. w. XVI do rozbiorów ośrodek starostwa niegrodowego, oddanego

w dożywocie królowej Bonie; po jej wyjeździe w rękach Mikołaja Wilgi, dotychczasowego administratora. W 1577 założenie „Fundacji ostrołęckiej taniego kredytu” przez ks. Wawrzyńca Białobrzzeskiego, wikariusza szpitala przy kościele św. Marcina w Warszawie. Wielkie pożary miasta: 1563, 1596, 1602, 1704 oraz zarazy: 1571—3, 1710. Rozwój zahamowany od 2. ćw. w. XVII, szczególnie od czasów najazdu szwedzkiego, 1655 zajęcie Ostrołeki przez Szwedów. W pocz. w. XVIII zbrojne wystąpienie Kurpiów przeciw wojskom szwedzkim. 1734 zniszczenie Ostrołeki przez Rosjan. Ożywienie gospodarcze miasta w 2. poł. XVIII dzięki handlowi z Gdańskiem, Królewcem i Warszawą. 1794 stacjonowała tu brygada Antoniego Madalińskiego. 1796 miejsce obrad konfederatów ziemi łomżyńskiej, której marszałkiem wybrany Kazimierz Puła-



Plan miasta Ostrołeki 1:10 000

1. kościół par., 2. kościół i klasztor pobernardyński, 3. ratusz, 4. dawna poczta, 5. dawne storostwo, 6. grodzisko, 7. dawny fort

ski. Po trzecim rozbiórze Ostrołęka zajęta przez Prusaków. Siedziba powiatu za czasów pruskich i w Księstwie Warszawskim, a następnie 1807 miejsce zwycięskiej bitwy wojsk napoleońskich z rosyjskimi. 1820—4 plany regulacji wg projektu *Rudolfa Kanelli*, rozbudowa miasta, prace porządkowe, kładzenie bruków, założenie fabryki wyrobów z burzyny; 1824 budowa ratusza oraz gmachów użyteczności publicznej przy rynku m. i. poczty (ok. 1828) i starostwa; 1825 urządzenie na prawym brzegu Narwi osady rękodzielniczej zw. Nowym Miastem, z Nowym Rynkiem, wydzielenie parceli pod budowę kościoła, założenie ogrodu spacerowego oraz bulwarów typu holenderskiego obsadzonych topolami; 1826 wydzielenie rewiru żydowskiego w pd.-wsch. części miasta w okolicy Końskiego Targu, gdzie 1916—8 budowa murywanej bożnicy. 1831 wielka przegrana bitwa z Rosjanami, w wyniku której poważne zniszczenia miasta, m.i. nowopowstałej osady, oraz 1832 epidemia cholery. 1876—86 plany regulacji sieci ulicznej oraz fortyfikacji miasta, jedynie częściowo zrealizowane (forty zniszczone w pierwszej wojnie światowej). W końcu w. XIX szybki rozwój miasta m. i. dzięki połączeniu z linią kolei tzw. Drogi Żelaznej Warszawsko-Petersburskiej przez Małkinie i Łapy w 1893. Rozbudowa miasta ku pn. (Wojciechowice), związane ze stacjonowaniem garnizonu rosyjskiego (budowa koszar, domów mieszkalnych, cerkwi, kasyna). Zniszczenie miasta 1915, 1920, 1944/45. — Ośrodkiem rozplanowania lokacyjnego prostokątny rynek z ulicami wychodzącymi z narożników. Na pn. od rynku usytuowany kościół par., na pn.-wsch. zespół kościoła i klasztoru bernardyńskiego. Przy wjeździe do miasta od strony Warszawy nad Narwią, na terenie dawnego fortu otoczonego podwójną fosą, pomnik—mauzoleum bitwy pod Ostrołęką 1831, zaprojektowany przez arch. *Borysa Zinslerlinga* i rzeźbiarza *Romualda Zerycha* 1930, kończony prowizorycznie po drugiej wojnie światowej.

- 6 KOSCIÓŁ PAR. p. w. Nawiedzenia N. P. Marii i św. Mikołaja bpa (fig. 6). 1399 fundacja kościoła przez Janusza I Starszego księcia mazowieckiego. Zapewne pierwotny kościół drewniany spalony 1563, kolejny również drewniany z 1573, wystawiony kosztem Wojciecha Borukowskiego, plebana ostrołęckiego, kanonika włocławskiego, spalony pocz. w. XVII (przed 1609). Budowa drewnianej nawy oraz murywanego obecnego prezbiterium z zakrystią prowadzona 1641—58, m. i. kosztem Jana Ostrołęckiego oraz Zejdlców, rodziców Jakuba, plebana ostrołęckiego. 1723 kontrakt o „fa-

brykę" kościoła zawarty pomiędzy arch. *Bajem* (*Karolem*, lub *Janem Bayem*) i proboszczem ostrołęckim Mateuszem Niskim, kanonikiem pułtuskim, dziekanem łomżyńskim; 1739 bp Jan Dembowski, sufragan i scholastyk włocławski posyła „architekta z Jabłonny” do murowania kościoła ostrołęckiego. 1740 rozliczenie z architektem *Bajem*; zapewne wówczas budowa korpusu, w zamierzeniu trójnawowego; nawy boczne nieukończone, prowizorycznie zabezpieczone w. XIX (?), później niezrealizowane. W 1751 umowa o sklepienie zakrystii z arch. *Rakiety* (*Wincenty Rachetti*). W latach 1754—85 wykańczanie kościoła staraniem Stanisława Kostki Zacharkiewicza, proboszcza ostrołęckiego, dziekana łomżyńskiego; wówczas dobudowa kaplicy p. w. Matki Boskiej Różańcowej i skarbczyka, przemurowanie zakrystii, otynkowanie, położenie dachów. Konsekrowany 1773. Uszkodzony i spalony 1831, w czasie bitwy z Rosjanami. Remontowany w poł. w. XIX oraz gruntownie 1873; 1863 budowa wieżyczki na sygnaturkę przez majstra ciesielskiego *Ferdynanda Milla* z Warszawy. Gruntownie odnowiony 1909. Częściowo zniszczony 1944, po wojnie odbudowany staraniem proboszcza Bronisława Tałandzewicza, kanonika łomżyńskiego. Usytuowany na pn. od rynku, w pobliżu rzeki. O cechach gotyckich (prezbiterium) i barokowych (nawa). Zwrócony prezbiterium ku pn. Murowany z cegły, prezbiterium rzekomo w układzie polskim, otynkowany. Nawa trójprzęsłowa, wydłużona, dwuprzęsłowa, zamknięte trójbocznie prezbiterium nieznacznie wyższe, przy nim od zach. prostokątna zakrystia. Przy nawie od zach. prostokątna kaplica, od pd. ślady rozebranej kruchty. Wewnątrz (fig. 7) ściany nawy rozczłonkowane płytkimi wnękami arkadowymi i parzystymi, uproszczonymi pilastrami w typie toskańskich, dzwigającymi profilowany gzyms. Sklepienie kolebkowe z lunetami, w nawie na parach gurtów o łukach koszowych. Łuk tęczy zamknięty półkoliście. Okna w ścianach tarczowych, zamknięte odcinkowo, rozglifione, w prezbiterium w półkoliście zamkniętych, rozglifionych wnękach, od dołu zamurowanych; na osi prezbiterium okulus. Chór muzyczny wsparty na dwóch filarach. Zewnątrz elewacje boniowane bez podziałów, prezbiterium opięte niskimi, jednouskokowymi skarpami. Fasada ujęta parami uproszczonych pilastrów, zwieńczona trójkątnym ogzysmowanym szczytem, w którym okulus; wejście prostokątne, ponad nim okno zamknięte odcinkowo w profilowanym obramieniu. W pn. ścianie prezbiterium u dołu wnęka zamknięta odcinkowo, niżej wmurowany kamień młyński. Dach dwuspadowy, kryty dachówką, na kalenicy

- 27 nad nawą ażurowa, czworoboczna wieżyczka na sygnaturkę, zwieńczona latarnią, obita blachą. — Ołtarz główny (fig. 27) barokowy pocz. w. XVIII, z rzeźbami śś. Piotra i Pawła z 2. poł. w. XIX między kolumnami, śś. Andrzeja i Kosmy lub Jana Damasceńskiego ok. 1700 w górnej kondygnacji oraz dwiema personifikacjami w szczycie; w polu głównym obraz Przemienienia Pańskiego, w zwieńczeniu św. Mikołaja bpa, ok. poł. w. XIX. Ambona (fig. 35) barokowo-rokokowa przed 1781, z płaskorzeźbami czterech ewangelistów na korpusie oraz nieokreślonego bpa (może Mikołaja ?) w półpostaci, w zwieńczeniu nad baldachimem. Ołtarz boczny (w kaplicy) z końca w. XIX, z obrazem Matki Boskiej Różańcowej ze św. Dominikiem sygn. [Antoni] Murzynowski 1890. Kropielnica kamienna z datą 1811. Obrazy 2. poł. w. XIX: 1. Cud św. Walentego (fig. 62); 2. św. Barbara (fig. 63); 3. św. Józef z Dzieciątkiem mal. 1892 *Adrian Głębocki*. Krucyfiks barokowo-ludowy w kruchcie. Kielichy barokowe: 1. sprawiony 1663, z napisem łacińskim upamiętniającym ofiarodawców: Mar[cina ?] Lotora, Grzegorza Jankowskiego i jego żonę Katarzynę oraz Szymona Biesa, obywateli ostrołęckich; 2. z bogato trybowaną dekoracją roślinną ok. 1700 (fig. 117). Ornat z tkaniny ok. poł. w. XVIII (fig. 126).

117 126 DZWONNICA. Wzniesiona 2. poł. w. XVIII lub 1. poł. w. XIX (wzmiankowana 1847). Remontowana w. XIX i XX. Murowana z cegły, otynkowana. Na planie kwadratu. W najwyższej kondygnacji ściany ujęte na narożach parami uproszczonych pilastrów oraz przeprute parami prostokątnych przezroczy. W drugiej kondygnacji okna zamknięte lukkiem odcinkowym. Dach namiotowy, kryty blachą, w zwieńczeniu cebulasty helm z kulą i krzyżem. — Rzeźba Chrystusa Ukrzyżowanego barokowa w. XVII/XVIII.

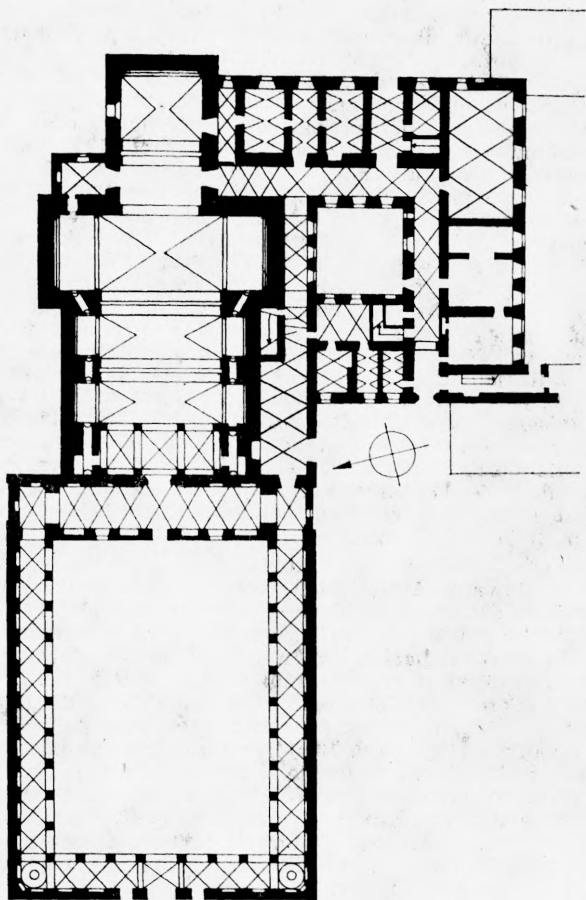
FIGURA N. P. Marii Niepokalanego Poczęcia. Kamienna. Na wysokim cokole, wykonana w Warszawie 1863, ustawiona na cmentarzu kościelnym 1872.

MUR otaczający cmentarz kościelny wzniesiony 1834. Z cegły, otynkowany. Rozczłonkowany od wewnątrz wnękami zamkniętymi odcinkowo.

- 10 KOŚCIÓŁ I KLASZTOR POBERNARDYŃSKI (fig. 10). Zespół usytuowany w pn.-wsch. części miasta, złożony z orientowanego kościoła, poprzedzonego dziedzińcem otoczonym krużgankami, oraz z przyległego od pd. budynku poklasztornego. 1664—5 Tomasz Gocłowski, sędzia ziemi nurskiej skupuje od mieszczan place i ogrody pod budowę klasztoru i kościoła bernardynów. 1666 akt wprowadzenia kon-

wentu bernardynów, oraz rozpoczęcie budowy kościoła i klasztoru, których współfundatorką Marianna z Bogdańskich 1° voto Tomaszowa Gocłowska, 2° voto Przeradowska, pod czaszyna różańska. Budowa ukończona przed 1696, wówczas konsekracja przez Andrzeja Chryzostoma Załuskiego, bpa plockiego. Część zabudowań gospodarczych klasztoru uszkodzona w pożarze 1704. Uszkodzenie kościoła i klasztoru w czasie najścia Szwedów 1708. Renowacja budynków podjęta dzięki darowiznom m.i.: Jana Kossa, starosty ostrołęckiego, wojewody smoleńskiego, Anny Konopki oraz Anny Niedziałkowskiej, łowczyni nurskiej. Przed 1752 budowa krużganków zw. kalwarią wokół dziedzińca przed fasadą zach. Kolejne prace remontowe prowadzone 1763—4, m. i.: położenie posadzki w kościele z płyt marmurowych sprowadzonych z Gdańska 1763 kosztem Antoniego Bukowskiego, cześnika czernichowskiego. 1762—5 polichromię wnętrza kościoła wyk. *Walenty Zebrowski*, malarz zakonny ze zgromadzenia bernardynów. Znaczne zniszczenie kościoła i klasztoru w czasie konfederacji barskiej. Prace remontowe prowadzone w końcu w. XVIII. Uszkodzenie klasztoru w czasie bitwy z Rosjanami 1831, poczem naprawa budynku. 1848—55 gruntowny remont kościoła pod kierunkiem arch. *Henryka Marconiego*, przy udziale budowniczych powiatu ostrołęckiego: *Augusta Pelletier* i *Wilhelma Arnolda*. 1864 kasata zgromadzenia bernardynów. 1906—11 prace nad renowacją polichromii, 1915—17 zamiana klasztoru na szpital wojskowy. Remont kościoła i budynku poklasztornego 1973—80 wraz z restauracją polichromii.

A. KOŚCIOŁ p. w. św. Antoniego Padewskiego. Barokowy. Orientowany. Murowany z cegły, otynkowany. Korpus o szerokiej, dwuprzęsłowej nawie ujętej w pary niskich płytkich kaplic otwartych całkowicie do nawy i komunikujących się wąskimi przejściami między sobą i z płytkimi ramionami transeptu; prezbiterium węższe, zamknięte prosto, o dwóch nierównej głębokości przęsłach. W narożu między prezbiterium i pn. ramieniem transeptu prostokątny skarbiec. Ściany wnętrza (fig. 13, 14) rozczłonkowane pilastrami w typie tokańskich, w nawie i prezbiterium parzystymi, wspierającymi obiegające wokół belkowanie z ząbkowanym gzymsem. Arkady kaplic o profilowanych archiwoltach wspartych na pilasterkach, których gzymсы obiegają wnętrza kaplic. W nawie i prezbiterium sklepienia kolebkowe z lunetami, na parach gurtów, w ramionach transeptu, kaplicach i przejściach między nimi kolebki na gurtach. W ścianach tarczowych szerokie, trójdzielne okna zamknięte



Kościół i klasztor pobernardyński w Ostrołęce 1:750

odcinkowo. Chór muzyczny murowany, niski, wsparty na trzech półkoliście zamkniętych arkadach filarowych; środkowa szersza i nieco wyższa od bocznych; pod chórem trzy przęsła sklepienia kolebkowo-krzyżowego, rozdzielone gurtami. Fasada (fig. 11) o dwóch kondygnacjach, z których dolna pięcio-, górna trójpolowa, przesłonięta w przyziemiu wsch. skrzydłem krużganka, mieszczącym kruchtę. Dzielona zdwojonymi pilastrami, dźwigającymi przelamujące się imposty i profilowane gzymsy z ząbkowaniem. Górą ujęta po bokach wolutowymi spływami, zwieńczona trójkątnym szczytem. Na osi górnej kondygnacji szerokie okno zamknięte odcinkowo, w polach bocznych nisze, w których pierwotnie rzeźby (obecnie w kruchcie). W tympanonie rozmieszczone strefowo: dwa okna, trzy wnęki oraz dwa okulusy. Dachy kryte blachą: nad nawą i prezbiterium dwuspadowy, nad transeptem trójpolaciowy, nad kaplicami pulpitowe.

11

P o l i c h r o m i a. Późnobarokowo-rokokowa. Wykonana w latach 1762—4(lub 5) przez *Walentego Zebrowskiego*, z fundacji Antoniego Bukowskiego, cześnika czernichowskiego, posła ziemi łomżyńskiej, późniejszego łowczego, cześnika oraz podstołego łomżyńskiego. Odnawiana: 1911—14 przez malarza *Dowmuntę*, po 1945 oraz gruntownie od 1973. W prezbiterium na sklepieniu w przęśle wsch. Chwała św. Antoniego Padewskiego (fig. 40), w narożach cztery cnoty kardynalne, w lunetach dwa emblemy z motywami: drzewa o spadających owocach oraz fontanny, z widokami architektonicznymi w tle; na pd. ścianie prezbiterium iluzjonistyczny nagrobek z napisem i datą 1672, stanowiący ramy dla mal. na płótnie portretu Tomasza Goćłowskiego (patrz portret), po obu stronach na ścianach pejzaże oraz rogi obfitości; w przęśle zach. na sklepieniu emblem: latarnia morska z okrętami po bokach, na ścianie pn. Spowiedź u św. Antoniego (Cud z kartką) (fig. 45), powyżej Obłóczyny; na ścianie pd. św. Antoni ukazujący się jednocześnie na chórze i na ambonie (fig. 44). Na ścianie ponad łukiem tęczowym po bokach wazony z kwiatami na wolutach, putta oraz anioły podtrzymujące kartusz z incipitem; na podniebiu łuku kartusz z herbem nieokreślonym (podkwa przebita w poprzek strzałą) i Bończa w klejnocie, oraz inicjały AB CC Antoniego Bukowskiego, cześnika czernichowskiego. W transepcie na sklepieniu św. Antoni z Dzieciątkiem w otoczeniu chorych i kalek (fig. 39), w narożach personifikacje czterech kontynentów; w lunetach emblemy: okręty na wzburzonym morzu przed rafami oraz trzy orły nad gniazdem na drzewie. W transepcie od pn. na sklepieniu sceny: Kazanie do ryb (fig. 43) oraz

40

45

44

39

43

- 42 od pd. Cud z osłem (fig. 42), ujęte emblematami przedstawiającymi rybaków przy studni, budowlę nad wodą, na której łódź żaglowa, łabędzie oraz portyk wsparty o drzewo; na ścianach pejzaże z motywem konsoli, w pd. na płycinie konsoli orzeł. We wsch. przeszłe korpusu nawowego na sklepieniu personifikacje czterech pór roku, w lunetach emblemy: od pn. lustro (fig. 46), od pd. pierścień w rękę Opatrzności oświetlający miasto. W zach. przeszłe na sklepieniu
- 41 Cud uleczenia nogi (fig. 41), w narożach personifikacje cnót boskich oraz łagodności, w lunetach emblemy: dwie kule złączone cyrklem oraz drzewo w promieniach słońca. Na ścianie chóru muzycznego po bokach prospektu organowego pejzaże; w przyłęczach arkad chóru cztery anioły muzykujące (fig. 47), w przyłęczach arkad kaplic putta. Na ścianach ponad przejściami w kaplicach pejzaże, na sklepieniach emblemy: pasieka, okręt, morze oraz serce uskrzydłone. Na pilastrach, gurtach sklepiennych oraz ościeżach otworów okiennych iluzjonistyczne płyciny rokokowe z rokajami i girlandami kwiatów oraz znaki konsekracyjne w obramieniach. Większość scen epickich oraz embleatów z lemmami.
- 31 Ołtarz główny rokokowy (fig. 31) rozpoczęty przez *Jana Dubanowskiego*, ukończony 1764 przez *Mikołaja Tomaszewskiego*; ujęty trójkami kolumn i pilastrami kompozytowymi oraz wazonami po bokach, na zdwojonym cokole, w rzeźbami dwóch aniołów (fig. 91, 92) stojących pomiędzy kolumnami (prawy z księgą z napisem i atrybutem w postaci języka) oraz aniołów siedzących na odcinkach wieńczącego gzymsu, podtrzymujących kartusze z herbami: Starykoń, z inicjałami PMSZ Pawła Majewskiego, skarbnika zakroczymskiego, oraz Jasińczyk z inicjałami AMSZ jego żony Antoniny z Krajewskich; w zwieńczeniu w glorii na tle okna rzeźba Matki Boskiej Niepokalanie Poczętej; w polu głównym obraz
- 49 św. Antoniego Padewskiego z Dzieciątkiem (fig. 49) pocz. w. XVIII, w sukienkach z blachy srebrnej 1. poł. w. XVIII, z czterema scenami cudów świętego malowanymi w tondach w tle; na zasuwie obraz św. Antoniego Padewskiego z Dzieciątkiem 2. poł. w. XVIII (oba obrazy wg źródeł mal. przez braci zakonnych); mensa odsunięta, tabernakulum (fig. 33) z rzeźbami puttów na gzymsie i czterema relikwiarzami w podstawie i wolutach; po bokach tabernakulum figury dwóch adorujących aniołów na cokołach z wolutami; po bokach ołtarza dwa wysokie, wolnostojące postumenty, na których stojące figury puttów trzymających krzyż i kotwicę. Ołtarze boczne: 1—2. przy tęczy, rokokowe, sprowadzone z Warszawy 1760 i zapewne tam wykonane, ujęte parami

kolumn, na dwukondygnacyjnym cokole; w lewym, z fundacji Antoniego Bukowskiego, cześnika czernichowskiego, na cokole rzeźby czterech śś. zakonników (fig. 88, 89, 90): św. Antoniego Padewskiego i trzech nieokreślonych z księgą, krzyżem procesyjnym i bez atrybutu oraz dwie rzeźby aniołków na odcinkach gzymsów i dwie główki puttów w zwieńczeniu; w polu głównym obraz Matki Boskiej Niepokalanie Poczętej 1763, w sukience z blachy brązowej posrebrzanej i pozłacanej, wyk. 1836 z fundacji Tomasza Mroza i Walentego Gabrychowskiego; na zasuwie obraz Matki Boskiej wręczającej szkaplerz św. Antoniemu Padewskiemu 2. poł. w. XVIII (fig. 54), w zwieńczeniu obraz św. Teresy z Avila 2. poł. w. XVIII; w prawym (fig. 30), fundacji Rozalii (z Jabłonowskich 1° voto Antoniowej Białej) Żórawskiej, podczaszyny różańskiej; na cokole rzeźby czterech zakonników bernardyńskich (wśród nich biskupa) (fig. 85, 86, 87), na odcinkach gzymsów dwie rzeźby aniołków, w zwieńczeniu dwie główki puttów, w kartuszach w zwieńczeniu pola głównego herby: Prus III (Jabłonowskich) oraz litery RZ PR Rozalii Żórawskiej, podczaszyny różańskiej, oraz Trąby (Żórawskich) z literami IZ PR Jana Żórawskiego, podczaszego różańskiego; w polu głównym obraz św. Franciszka z Asyżu (fig. 52) mal. 1763, na zasuwie obraz Matki Boskiej nadającej odpust św. Franciszkowi (fig. 55) 2. poł. w. XVIII; na mense obraz św. Antoniego Padewskiego z Dzieciątkiem (fig. 48), mal. 1693, z fundacji Kazimierza Bogdańskiego, odnaleziony 1752, w sukienkach z blachy srebrnej z sygnaturą złotnika MB (zapewne *Michała Borgoni*, złotnika warszawskiego czynnego 2. ćw. w. XVIII), w ramie rokokowej 1752, na rzeźbionej podstawie z tegoż czasu; 3—4. w ramionach transeptu późnobarokowe zapewne ok. 1720, ujęte kolumnami, z akantowymi uszakami i półkolistymi zwieńczeniami; w lewym rzeźby nieokreślonych świętych po bokach, aniołów stojących na odcinkach gzymsów oraz w szczycie rzeźba Chrystusa Zmartwychwstałego wśród aniołków; w polu głównym obraz św. Anny Samotrzcę (fig. 51) 1. ćw. w. XVIII, w koronach z blachy srebrnej, pozłacanych; w prawym (fig. 26) rzeźby nieokreślonego świętego (fig. 78) oraz św. Jana Nepomucena (fig. 79) po bokach, aniołów siedzących na gzymsie zwieńczeń, św. Michała Archanioła u szczytu wśród aniołków; w polu głównym obraz Matki Boskiej z Dzieciątkiem 2. poł. w. XVII (fig. 50), mal. na desce, w sukience z blachy srebrnej, częściowo złoconej, w. XIX; 5—6. w kaplicach bocznych (pierwsza para od wsch.) rokokowe z 1768, z figurami w miejsce podpór; w lewym (fig. 29) arcykapłana Aarona (fig. 80) i kró-

88, 89, 90

54

30

85, 86, 87

52

55

48

51

26

78

79

50

29, 80

- 81 la Dawida (fig. 81), oraz aniołów pod gzymsem; w polu głównym obraz św. Józefa z Dzieciątkiem ok. poł. w. XIX (fig. 60), przemalowany; w prawym rzeźby św. Konstantyna i św. Heleny po bokach oraz aniołków pod gzymsem; w polu głównym obraz Chrystusa Ukrzyżowanego 2. poł. w. XVIII, przemalowany; 7—8. w kaplicach bocznych (druga para od wsch.) późnobarokowe, z kolumnienkami i uszakami akantowymi; w lewym z 1720 fundacji Jana Jakuba Stawskiego rzeźby śś. Jana Chrzciciela i Jakuba St. po bokach oraz dwóch aniołów klęczących na odcinkach gzymsu; w prawym z ok. 1720 (fig. 25) rzeźby aniołów stojących po bokach oraz klęczących na odcinkach gzymsu i Boga Ojca w glorii w zwieńczeniu; w polu głównym rzeźba Pietà (fig 97) ok. 1720 (jeden z ołtarzy późnobarokowych z 1. ćw. w. XVIII ufundowany 1719 przez Anastazję z Myszkowskich z Mirowa, 1^o voto Kossową, 2^o voto Jordanową, starościnię ostrołęcką, wojewodzinę braclawską). Ambona (fig. 34) 1717 z fundacji Jana Jakuba Stawskiego, z rzeźbami Chrystusa Salvatora Mundi oraz czterech ewangelistów w niszach oddzielonych girlandami; pierwotnie w ażurowym zwieńczeniu (obecnie nieistniejącym) rzeźba św. Franciszka z Asyżu. Prospekt organowy (fig. 36) barokowy, być może z końca w. XVII, sprowadzony 1709 z kościoła bernardyńskiego w Czerniakowie pod Warszawą, z instrumentem wyk. 1728—33 przez brata *Klemensa Łapińskiego*, organmistra bernardyńskiego, złożony i polichromowany 1742, remontowany 1746 lub 1747, powiększony(?) 1752, remontowany 1760, 1848, 1921—47, złożony 1881; architektoniczny z dekoracją akantową, złożony z trzech wieżyczek zwieńczonych latarniami oraz z podobnego w układzie pozytywu, wbudowanego w parapet chóru; pozytyw pierwotnie zwieńczony figurami króla Dawida oraz dwóch puttów (obecnie zachowane jedno putto). Parapet chóru muzycznego o podziałach ramowo-pilastrowych z płycinami uszakowymi, w których dziesięć mal. na płótnie w. XVII—XIX przedstawień świętych franciszkańskich, m.i. św. Franciszka z Asyżu oraz św. Antoniego Padewskiego; pod płótnami wcześniejsze malowidła na deskach, zapewne z 1. poł. XVIII. Kropielniczka (fig. 124) barokowa w. XVII/XVIII, z czarnego marmuru, w formie głowy aniołka. Lateralizacja (fig. 122) barokowa w. XVII/XVIII, miedziana w formie puklowanej, uskrzydłonej kuli, z pokrywą zwieńczoną figurką lwa (fig. 123) trzymającego kartusz. Pięć konfesjonatów w. XVIII. Obudowa szafki w zakrystii 4. ćw. w. XVII. Dwa komplety ławek w. XVIII. Ferron w prymitywnie rzeźbionej ramie z obrazami św. Ro-

- dziny oraz Matki Boskiej Częstochowskiej w. XIX. Portret (fig. 68) Tomasza Gocłowskiego z Gocłów (zm. 1676), sędziego 68
ziemi nurskiej, mal. 1666(?), z herbem Rola oraz literami TGDGJ TNF (Thomas Gocłowski de Gocly judex terrae nurensis fundator), częściowo czytelnymi. Rzeźby: 1. Chrystus Zmartwychwstały (fig. 73), późnogotycka pocz. w. XVI; 73
2. krucyfiks (fig. 74) 1. poł. w. XVI (?); 3. Chrystus Zmartwychwstały (fig. 96) późnobarokowa w. XVIII; 4. zakonnik 74
bernardyński w. XVIII. Epitafium Antoniego Bukowskiego, sędziego pokoju obwodu ostrołęckiego (zm. 1839), z fundacji 96
żony Anny z Glinków, z herbem Bończa (Bukowskich). Monstrancja (fig. 110) 3. tercja w. XVII, z figurkami klęczących 110
aniołów na ramionach i główkami aniołków na stopie wysadzanej, jak i wieniec wokół puszk, półszlachetnymi kamieniami. Kielichy: 1. barokowy z nodusem 2. ćw. w. XVIII z główkami aniołków, stopą 1. poł. w. XVIII i gładką czaszą; 110
2. gładki sprawiony 1807 przez ks. Choromańskiego, kanonika poznańskiego dla kościoła par. w Rzekuniu. Puszka (fig. 118) 118
późnorenesansowa 2. ćw. w. XVII, z ażurową dekoracją nałożoną na kulistą czaszę i pokrywą zwieńczoną trzema hermami. Krzyże oltarzowe: 1. z 2. poł. w. XVII (fig. 119), drewniany, inkrustowany macią perłową, z kolumnkami z kości słoniowej w cokole (w tabernakulum oltarza głównego); 119
2. cynowy w. XVIII; 3. drewniany z ok. poł. w. XIX. Zawieszenie na sygnaturkę z kutego żelaza w. XVIII. Ornat biały (fig. 128) z tkaniny 2. poł. w. XVIII, ze starszymi koronkami. 128
Dalmatyka biała (fig. 129) z tkaniny 1. ćw. w. XVIII. 129
- B. DZIEDZINIEC z TZW. KALWARIĄ** (fig. 12). Ukształtowany przed 1752 (1. poł. w. XVIII). Remont krużganków 12
1776, zapewne ok. poł. w. XIX oraz 1975—80. Na osi fasady kościoła, prostokątny. Otoczony z trzech stron krużgankami, od frontu siedmio-, po bokach dziesięcioosiowymi, otwartymi na dziedziniec filarówymi arkadami o łukach odcinkowych; z czwartej strony, wzdłuż fasady kościoła, nieco szersze skrzydło zamkniętego krużganku pełniące rolę kruchty. Na osi skrzydła frontowego bramka o łuku pełnym, z dwoma mniejszymi wejściami po bokach, nad nią czworoboczna wieża; nad narożami frontowymi niskie, koliste wieżyczki. Krużganki (fig. 15) sklepione kolebkowo-krzyżowo, ich narożne, frontowe przęsła kryte kopułkami. W wewnętrznych ścianach krużganku wnęki, w skrzydle pn. pierwotnego kształtu tj. zamknięte odcinkowo, z mal. na ścianie stacjami Drogi Krzyżowej, 1752 (?), restaurowanymi i uzupełnianymi 1978—80 z zatarciem cech stylowych; w pozostałych skrzydłach wnęki zamknięte półkoliście, ze stacjami (fig. 58, 59) 58, 59

mal. na płótnie 1. poł. w. XIX. Elewacje od strony dziedzińca zwieńczone profilowanymi gzymsami; elewacja kruchty rozczłonkowana uproszczonymi pilastrami, z odcinkowo zamkniętym wejściem na osi i takimiż oknami i wejściami po bokach. Dachy dwuspadowe, kryte dachówką. Od zewnątrz ściany krużganku z uproszczonymi pilastrami po bokach wejścia i przy narożach, z profilowanymi gzymsami pod zadaszeniem zwieńczonym murem attykowym, który od frontu ożywiony rzędem wnek zamkniętych odcinkowo. Wieża o ściętych narożach z półkolumnnami, ujętych pilastrami, o prostokątnymi i kolistymi płycinami w ramach; hełm kopulasty, z ośmioboczną ślepą latarnią, kryty blachą. Niskie, koliste wieżyczki narożne ogzymsowane, kryte stożkowymi daszkami z cylindrycznymi latarniami. — W kruchcie rzeźby barokowe: 1. Chrystus Ukrzyżowany (fig. 77) 1. poł. w. XVIII; 2. Matka Boska Bolesna (fig. 95) w. XVII—XVIII; 3. św. Józef z Dzieciątkiem w. XVII—XVIII (dwie ostatnie pierwotnie w niszach fasady). Przy wejściu do kościoła w niszy hemisferycznej kropielniczka z brunatnego marmuru w. XVIII.

77
95

C. KLASZTOR. O charakterze barokowym (obecnie bezstylowy). Murowany z cegły, otynkowany. Przylegający do pd. ściany kościoła i prezbiterium. Czworoboczny, piętrowy, z niewielkim, kwadratowym wirydarzem pośrodku. W trzech skrzydłach pomieszczenia wzdłuż korytarza obiegającego wirydarz, w skrzydle pn. sam korytarz przedłużony wzdłuż korpusu kościoła i łączący się z krużgankami przed jego fasadą; w narożniku pd.-wsch. dawny refektarz. Wnętrza przebudowane, w korytarzach przyziemia oraz w większości pomieszczeń sklepienia kolebkowe z lunetami i kolebkowo-krzyżowe. Z korytarza pn. na piętrze dostęp na ambonę, chór muzyczny i strychy. Od wsch. siedmioosiowa fasada z szerokim prostokątnym wejściem głównym. Dachy dwuspadowe, kryte blachą. — W korytarzu przyziemia obrazy (pierwotnie oltarzowe) zapewne z 4. ćw. w. XVII: 1. św. Apollonia (fig. 56); 2. św. Tekla (fig. 57); 3. św. Antoni Padewski (przemalowany); oraz z w. XVIII, przemalowane: 4. Trójca Św.; 5. św. Franciszek Ksawery; 6. św. Roch; 7. zakonnik bernardyński (fig. 53). Rzeźba Chrystusa Ukrzyżowanego w. XVII.

56, 57

53

KOŚCIÓŁ PAR. p.w. św. Wojciecha bpa (w Wojciechowicach). Dawna cerkiew prawosławna, wystawiona wraz z plebanią ok. 1880, remontowana i rozbudowana 1958—61.

RATUSZ. Wzniesiony 1824 wg projektu wzornikowego, być może przy udziale arch. *Rudolfa Kanelli*. Odbudowany 1924

wg projektu arch. *Wodnickiego*, po zniszczeniach w działaniach wojennych 1915. Gruntownie przebudowany 1969 (wówczas nadbudowanie drugiego piętra, podwyższenie i przekształcenie wieży, zmiana formy dachu). Pierwotnie klasycystyczny, po przebudowie bezstylowy. Usytuowany we wsch. pierzei Rynku (pl. gen. J. Bema), przy rogu ul. Głowackiego. Murowany z cegły, otynkowany. Na planie prostokąta. Trzykondygnacyjny, podpiwniczony. Elewacje pięcioosiowe. Przyziemia boniowane. Od strony ulicy podcień otwarty wąskimi, półkoliście zamkniętymi arkadami, od strony rynku w zamurowanych arkadach podcienia okna oraz wejście w skrajnej prawej osi. Oś fasady podkreślona nieznacznym ryzalitem, z balkonem na piętrze, oraz czworoboczną wieżą zegarową zwieńczoną wysokim, nowym obeliskiem. Wnętrza gruntownie przebudowane. Dach silnie spłaszczony oraz obelisk obite blachą.

DAWNA POCZTA. Rynek (pl. gen. Bema) nr 8. Usytuowana w zach. pierzei. Wzniesiona ok. 1828. Odbudowana 1919, po zniszczeniach w pierwszej wojnie światowej. Remontowana po drugiej wojnie, mieści obecnie Muzeum Okręgowe. Klasycystyczna. Murowana z cegły, otynkowana, w przyziemiu boniowana. Dwukondygnacyjowa, na planie prostokąta siedmioosiowa, z trzyosiowym, płytkim ryzalitem rozczłonkowanym lizenami. Gzyms podokapowy kostkowy. Układ wewnątrz dwutraktowy z sienią na osi. Dach dwuspadowy kryty dachówką. — W dwóch pomieszczeniach na piętrze drzwi z ozdobnymi płycinami 1. ćw. w. XIX. W przyziemiu sala poświęcona Wiktorowi Teofilowi Gomulickiemu, wyposażona w sprzęty i porcelanę z ok. poł. w. XIX, oraz pamiątki i publikacje W. Gomulickiego. Na piętrze sala poświęcona archeologii, dziejom powstania 1831 oraz sztuce ludowej regionu.

DAWNE STAROSTWO. Rynek (pl. gen. Bema) nr 3. Usytuowane we wsch. pierzei. Wzniesione ok. 1825—30. Przebudowane po 1919 (wówczas nadbudowa piętra); remontowane i przekształcone 1954, z zatarciem cech klasycystycznych. Budynek murowany z cegły, otynkowany. Trzykondygnacyjny, podpiwniczony, na planie prostokąta, siedmioosiowy. W przyziemiu okna w prostokątnych wnękach. Dach dwuspadowy, kryty blachą, przesłonięty gładką attyką.

GRODZISKO. Zwane Starym Miastem. Położone 1 km na pd, od obecnego centrum miasta (pierwotnie na wyspie), na lewym brzegu Narwi, naprzeciw ujścia Omulwi. W typie nizinnym, o narysie kolistym średnicy 45 m, ze śladami wejścia

bramnego od pn.-wsch. Gród z w. XI—XII strzegł przepraw na Narwi i Omulwi, na głównym szlaku drożnym z Mazowsza na Jaćwież.

Na cmentarzu grzebalnym założonym ok. 1840 w pn. części miasta kaplica wzniesiona 1843. Murowana z cegły, otynkowana. Prostokątna, zamknięta półkoliście. Dach dwuspadowy, kryty blachą, z wieżyczką na sygnaturkę.

PISKI

WIEŚ. 1403 wzmiankowany Piotr z Pisek. Gniazdo rodziny Piskowskich herbu Sępowron, później też Milewskich tegoż herbu. W w. XVIII i pocz. w. XIX w posiadaniu Jabłońskich herbu Jasieńczyk.

- 16 KOŚCIÓŁ PAR. p.w. św. Jana Chrzciciela (fig. 16). Parafia wzmiankowana 1403, zapewne erygowana przez Jakuba z Korzkwi bpa płockiego. Pleban wzmiankowany 1462. Kolejny drewniany kościół wzniesiony 1551, wzmiankowany 1606. Obecny murowany zbudowany 1791 z fundacji Adama Jabłońskiego, pisarza ziemskiego łomżyńskiego. Konsekrowany 1798. Gruntownie remontowany 1888 oraz 1946 i 1979—80. Barokowo-klasycystyczny. Murowany z cegły, otynkowany. Salowy, na planie prostokąta, z prezbiterium wydzielonym w dolnej części wnętrza przez wbudowanie we wsch. narożach sali niskich prostokątnych pomieszczeń zakrystii od pn. i kruchty od pd.; nad nimi otwarte łoże przesłonięte od strony nawy podwyższonymi ściankami i zwieńczeniami bocznych (nowych) ołtarzy, zaś od strony prezbiterium tralkowymi balustradkami. Ściany sali rozczłonkowane parami pilastrów tokańskich, na wspólnych cokołach, ponad nimi profilowany gzyms. Strop płaski z fasetą. Naroża aneksów przyprezbiterialnych od strony nawy ujęte kanelowanymi pilastrami tokańskimi. Duże, prostokątne okna zamknięte odcinkowo, rozglifione. Chór muzyczny wsparty na trzech półkoliście zamkniętych arkadach filarowych, pomiędzy którymi pary pilastrów tokańskich; w parapecie prostokątne płyciny. Fasada ujęta trójkami kanelowanych pilastrów tokańskich, zwieńczona murem attykowym dzielonym lizenami, pomiędzy którymi pola kanelowane; na jego tle nad środkową czwórką pilastrów trójkątny, ogzymsowany przyczółek; wyżej szczyt ze spływami i półkolistym zamknięciem zwieńczonym latarnią na sygnaturkę; w szczycie owalny okulus, po bokach cylindryczne wazony. Na osi wejście pro-

stokątne podkreślone trójkątnym ogzymowanym szczy-
 kiem, wyżej niszka z nową figurą. Elewacje boczne o podzia-
 le ramowym z wykrojonymi narożami. Dach dwuspadowy,
 kryty dachówką. — Portrety: 1. Adama Jabłońskiego (fig. 69), 69
 z datą 1798 oraz inicjałami PZL FKP (pisarz ziemi łomżyń-
 skiej fundator kościoła piskiego); 2. ks. Rocha Filochowskie- 70
 go (fig. 70), prałata kapituły warszawskiej, mal. 1889 na bla-
 sze przez *Stanisława Zarzeckiego*; na odwrociu napis łaciń-
 ski dotyczący portretowanego, data i nazwisko malarza.
 Rzeźba Chrystusa Zmartwychwstałego (fig. 71), późnogoty-
 cka z końca w. XV. Monstrancja ok. poł. w. XVIII, na stopie
 herb Jasieńczyk oraz inicjały AI WL zapewne Adama Ja-
 błońskiego, wówczas wojskiego łomżyńskiego, z cechami
 miejską Gdańska oraz imiennymi *BB Benjamina Berenta*
 (czynny 1713—56) oraz *TG*, nierozwiązaną (może probierza).
 Kielich (fig. 115) późnorenesansowy 1609, ufundowany przez 115
 Józefa Milewskiego, z cechą miejską Starej Warszawy oraz
 puncą warszawskiej mennicy; z napisem, datą oraz herbem
 Sępowron (Milewskich) na stopie, trybowany, z główkami
 aniołków na nodusie i czaszy. Puszka barokowa, gładka w.
 XVIII. Krzyż oltarzowy mosiężny z figurką Chrystusa Ukrzy-
 żowanego ok. poł. w. XIX. Ornaty zielone: 1. z adamaszku
 1. poł. w. XVIII; 2. z tkaniny ok. poł. w. XVIII (fig. 127). 127
 Dzwon mosiężny ofiarowany wg napisu 1640 przez Francisz-
 ka i Rozalię Niedźwiedzkich z Milewa.

PŁOSZYCE

FIGURY PRZYDROŻNE. Drewniane, ludowe. 1. Kłodo-
 wa, z dwiema prostokątnymi wnękami, zwieńczona dasz-
 kiem. — 2. Słupowa, zwieńczona kapliczką z daszkiem dwu-
 spadowym. — 3. Kłodowa (fig. 132), zwieńczona krzyżem, 132
 z wnęką prostokątną; wewnątrz rzeźba Chrystusa Zmar-
 twychwstałego barokowo-ludowa.

PONIKIEW MAŁA

WIEŚ. 1387 wzmiankowana wieś Ponikwy (później Po-
 nikiew), z której pochodzą Ponikiewscy herbu Trzaska i her-
 ou Lubicz; m. i. wzmiankowany 1585 Andrzej Ponikiewski,
 podstarości różański.

DWÓR. Wzniesiony 2. poł. w. XIX, być może dla Gór-

skich; w 1919 właścicielem Jan Górski. Murowany z cegły, otynkowany. Piętrowy, na planie prostokąta, dziewięciosiowy z trzysiowym ryzalitem od frontu oraz niższą dobudówkę z boku. Ściany rozczłonkowane pilastrami toskańskimi opinającymi ponadto narożniki. Układ wnętrza dwutraktowy. Dach naczółkowy eternitowy, nad ryzalitem dwuspadowy.

PRZYTUŁY

KAPLICA FIL. p. w. św. Antoniego Padewskiego. Wzniesiona 1921—2 w stylu neobarokowym, wg projektu arch. *Wandy Wierzbickiej-Netto* z fundacji Heleny z Wierzbickich Grochowskiej, staraniem Romana Grochowskiego i jego żony Marii z Jastrzębskich. W elewacji frontowej ponad wejściem kartusze z herbami: Lubicz (Grochowskich) oraz Zaremba (Jastrzębskich).

RESZTKI FARKU krajobrazowego założonego 2. poł. w. XIX, przekomponowanego 1906 wg projektu *Stefana Celińskiego*; zdewastowany po 1945. Drewniany, częściowo murowany dwór Grochowskich z w. XIX (?), rozebrany po 1945. Zachowana aleja lipowa oraz prostokątny staw.

RZEKUŃ

WIEŚ. Do końca w. XVI w posiadaniu Ławskich z Ław herbu Pomian, których protoplastą Jan podkomorzy wyszogrodzki, wzmiankowany 1413 właściciel Strzegocina i Rzekunia. Następnie aż do pocz. w. XIX w rękach Zbierchowskich herbu Grzymała. W poł. w. XVII współwłaścicielem Tomasz Gołowski, sędzia ziemi nurskiej.

KOŚCIÓŁ PAR. p. w. Najświętszego Serca Jezusa. Parafia erygowana 1413 staraniem trzech braci: Pawła z Borzewa, kanonika płockiego, kanclerza dworu Janusza I Starszego, księcia mazowieckiego, Wojciecha, kanonika warszawskiego oraz Jana, późniejszego podkomorzego wyszogrodzkiego, przez Jana Piotra, sufragana płockiego, bpa dalmatyńskiego, na polecenie Jakuba z Korzkwi, bpa płockiego. Kolejny kościół drewniany p. w. św. Marcina, być może z fundacji Marcina Zbierchowskiego w końcu w. XVII lub 1. poł. w. XVIII (1749 ?), spalony 1778. Wzniesienie kolejnego kościoła drewnianego po 1781. Budowa obecnego kościoła murowanego rozpoczęta 1914 wg projektu arch. *Józefa Piusa Dzie-*

końskiego, kończona po pierwszej wojnie światowej. Konsekrowany 1935. Neogotycki. Ceglany. Dwuwieżowy, trójnawowy, halowy, z prezbiterium zamkniętym trójbocznie oraz transeptem. Wewnątrz sklepienia gwiaździste. — Ambona w formie łodzi wspartej na stylizowanych delfinach, w. XX (przed 1935). Kropielnica granitowa stara. Feretrony z 1. poł. w. XIX z obrazami: 1. św. Anny Samotrzec i zakonnika jezuitskiego (św. Stanisława Kostki?), ufundowany 1835 przez Załęskich, odnowiony 1865; 2. Matki Boskiej Różańcowej i św. Marii Magdaleny, ufundowany 1835, odnowiony 1865; 3. o formach rokokowych z obrazami śś. Rozalii i Andrzeja; 4. z obrazem Chrystusa Dobrego Pasterza i św. Barbary; 5. ludowy, z obrazami Matki Boskiej Częstochowskiej i Chrystusa Ukrzyżowanego. Katafalk na lirach 1. poł. w. XIX. Krucyfiksy: 1. z w. XVII na nowym krzyżu; 2. ludowy (fig. 105). Krzyż procesyjny z figurą Chrystusa ludową w. XIX. Monstrancje: 1. ze stopą klasycystyczną 2. ćw. w. XIX oraz glorią w stylu regencji; 2. eklektyczna ok. poł. w. XIX. Dwa dywany wschodnie w. XIX.

105

SUROWE

KAPLICZKA PRZYDROŻNA. Z 2. poł. w. XIX lub w. XX. Drewniana, oszalowana, kryta daszkiem namiotowym, obitym papą. — Wewnątrz rzeźba Matki Boskiej z ruchomymi ramionami, ludowa.

SUSK STARY

WIEŚ. Założona w końcu w. XIV przez Jana z Zakrzewa, miecznika brzesko-kujawskiego. Wzmiankowana 1408, 1425, 1442 jako własność jego brata Chebdy, protoplasty rodu Suskich herbu Pomian. Do ok. 3. ćw. w. XVIII w posiadaniu Suskich, z których ostatnim właścicielem Mikołaj Zenon, sędzia ziemski zambrowski. Następnie od ok. 1770 własność Antoniego Bukowskiego, cześnika czernichowskiego, pośła ziemi łomżyńskiej, podstołego łomżyńskiego i jego żony Teresy z Krajewskich; 1774 dobra w posiadaniu jego bratanka Mikołaja Bukowskiego, szambelana królewskiego, oraz jego żony Konstancji z Pudłowskich, a następnie ich syna Antoniego i jego żony Anny z Glinków, starościanki makowskiej. Po 1840 do 1890 własność Mikołaja Glinki, następnie do 1915 Władysława i Joanny de Calonne, później do 1931 Jana

Glinki. Od 1931 własność Towarzystwa Kredytowego Ziemskiego (do 1935 w dzierżawie Skłodowskich); 1935—9 w rękach Kiborttów.

DWÓR. Wzniesiony zapewne ok. 1770 dla Antoniego Bukowskiego, cześnika czernichowskiego. Gruntownie przebudowany 1925—6 w „stylu dworowym” z inicjatywy Jana Glinki, zapewne wg projektu arch. *Rudolfa Macury*. W latach 50-tych przebudowany na mieszkanie pracowników POM. Obecnie silnie zdewastowany. Zwrócony elewacją frontową ku pd. Murowany z cegły, otynkowany, na narożach boniowany. Podpiwniczony, parterowy z mieszkalnym poddaszem. W piwnicach mury z kamieni polnych, sklepienia kolebkowe i odcinkowe, uzupełnione ceglanyimi gurtami. Na planie prostokąta, z wgłębnym portykiem od frontu oraz dwoma skrzydłami dostawionymi 1925 pod kątem prostym od tyłu, tworzącymi dziedzińczyk otoczony podcieniem wspartym na kolumnach. Układ wnętrz dwutraktowy, symetryczny z sienią na osi. Nad portykiem trójkątny szczyt z okulesem, nad którym kartusz z herbem Trzaska (Glinków). Dachy dwuspadowe, kryte dachówką i blachą.

RESZTKI PARKU. Założony zapewne 4. ćw. w. XVIII dla Bukowskich (z tego czasu aleja dojazdowa oraz szpaler grabowy), przekomponowany ok. 1900 wg projektu *Stefana Celińskiego*, następnie wg projektu *Stefana Rogowicza* 1925—6. Silnie zdewastowany.

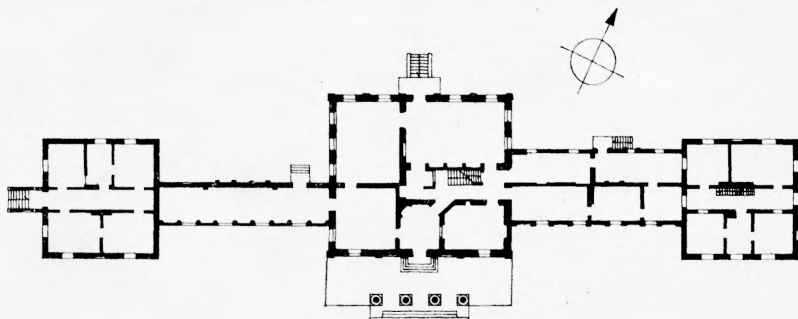
SZCZAWIN

WIEŚ. W pocz. w. XVII własność Przeczkowskich herbu Szeliga. W 1649 Adama Kazanowskiego, marszałka nadwornego koronnego, w 2. poł. w. XVII Krajewskich, w pocz. w. XVIII Zembrzuskich. Następnie w posiadaniu Przeradowskich: Wojciecha Kazimierza, starosty różańskiego i makowskiego, oraz jego żony Bogumiły z Mostowskich, kasztelanki płockiej, zamężnej po raz drugi z Antonim Glinką, od 1754 podkomorzym łomżyńskim. Następnie w posiadaniu ich syna Mikołaja, podkomorzego różańskiego, starosty makowskiego, późniejszego senatora-kasztelana Królestwa Polskiego i jego żony Ludwiki z Karskich; od tego czasu do 1939 w rękach Glinków.

- 19 PAŁAC (fig. 19). Wzniesiony ok. 1830 wg projektu arch. *Adama Idźkowskiego* dla Józefa Glinki, radcy woj. płockiego, sędziego pokoju powiatu ostrołęckiego oraz jego żony Marii z Okęckich. W posiadaniu Glinków do 1939. Gruntownie re-

montowany ok. 1890. Po 1918 dobudowa drugiego traktu przy galerii wsch., po 1952 zamurowanie okien w galerii zach. Zwrócony frontem ku pd. Klasycystyczny. Murowany z cegły, otynkowany. Piętrowy korpus główny na planie zbliżonym do kwadratu, połączony po bokach parterowymi, prostymi galeriami z dwoma parterowymi pawilonami na planie kwadratu (wsch. wskutek obniżenia terenu piętrowy od strony ogrodu). Korpus główny pięcioosiowy, od frontu poprzedzony wydatnym portykiem o czterech kolumnach tokańskich w wielkim porządku, dźwigających uproszczone belkowanie, nad którym trójkątny przyczółek z gzymsem wspartym na modylionach z blachy cynkowej; na ścianie portyku odpowiadające kolumnom pilastry tokańskie. Naroża i elewacja ogrodowa (fig. 20) z pilastrami tokańskimi w wielkim porządku, wspierającymi uproszczone belkowanie pod wydatnym gzymsem z modylionami. Między kondygnacjami gzyms kordonowy, okna przyziemia prostokątne, piętra zbliżone do kwadratu. Niski dach czterospadowy. Od ogrodu taras z żeliwną balustradą i schodkami. Pod częścią wsch. korpusu piwnice sklepione kolebkowo. Wnętrza korpusu nieco przekształcone, o układzie niesymetrycznym, dwutraktowym, z korytarzem i schodami w części wsch. Na osi sień z niszą w narożniku. W pomieszczeniach parteru boazerie, szafy i kredensy ścienne, sztukaterie oraz kominek, neobarokowe z końca w. XIX. W pomieszczeniu na piętrze ceglany, otynkowany kominek z ok. poł. w. XIX. — Galerie korytarzowe (wsch. poszerzona od tyłu

20



Pałac w Szczawinie 1:750

o drugi trakt), czteroosiowe, o ścianach frontowych rozczłonkowanych pilastrami toskańskimi, pomiędzy którymi prostokątne okna, i zwieńczonych murkami attykowymi; dachy pulpitowe. — Pawilony trójosiowe, boniowane, z dwoma traktami pomieszczeń rozdzielonych korytarzem, nakryte dachami czterospadowymi, krytymi blachą.

RESZTKI PARKU. Park założony w. XVIII, przekształcony ok. 1830 wg projektu arch. *Adama Idźkowskiego*, uzupełniany 1898 wg projektu *Waleriana Kronenberga*, z zachowaniem układu z w. XVIII i 1. poł. w. XIX. Krajobrazowy, ze śladami owalnego gazonu i podjazdu, okazami starych drzew oraz nieregularnym stawem od pd. Na terenie parku istniał tzw. stary dwór (drewniany?), zapewne z w. XVII—XVIII, spalony 1919.

FIGURA Matki Boskiej Niepokalanie Poczętej. Wystawiona 1860 w intencji zmarłej w tymże roku Wiktorii Wycechowskiej. Kamienna, na neogotyckim cokole i czterech stopniach.

TODZIA

KRZYŻ. Drewniany w. XX, z ludową figurką Chrystusa Ukrzyżowanego (wyk. *Łukasz Raczkowski?*). Obok kapliczka drewniana z w. XX.

TROSZYN

WIEŚ. Założona w końcu w. XIV. Do pocz. w. XVII stanowiąca własność Troszyńskich, następnie Gołkowskich, w 2. poł. w. XVII Grzybowskich, potem kolejno: Stamirowskich, Brzezińskich, Świnoleckich, od końca w. XVIII Zambrzyckich, w poł. w. XIX Puchałów.

KOŚCIÓŁ PAR. p. w. św. Bartłomieja. Parafia ufundowana 1443 przez Jana, właściciela Troszyna i Opinogóry. Kolejny kościół drewniany spalony 1705. W tymże roku wzniesiony kościół drewniany kosztem Piotra Stamirowskiego, chorążego wyszogrodzkiego. Kolejny, również drewniany z 1884, spalony 1944. Obecny murowany z kamienia polnego wzniesiony 1957—79, wg projektu arch. *Barbary Brukalskiej*. — Obraz św. Franciszka z Asyżu 2. poł. w. XIX. Dwa krzyżki ludowe. Kielich wczesnobarokowy pocz. w. XVII; na sześciolistnej stopie plakietka z grupą Ukrzyżowania oraz napisy w języku niemieckim oraz ryte herby obce, związane

z osobami fundatorów: Jadwigi Zimmerman, Katarzyny Uhelmersen oraz Hermana Samsona.

WACH

KAPLICZKA PRZYDROŻNA. Z w. XIX. Drewniana, konstrukcji zrębowej, kryta namiotowym drewnianym daszkiem. — Rzeźba św. Jana Nepomucena skradziona przed 1964.

WÓLKA KUNIŃSKA

KAPLICZKA. Wystawiona 1868. Otoczona starymi więzami. Drewniana, konstrukcji zrębowej, oszalowana. Na planie prostokąta. Wewnątrz strop. W drzwiach zamek z nakładką. Daszek dwuspadowy, kryty papą, w zwieńczeniu kuty krzyż żelazny z glorią promienistą. — Ołtarzyk po poł. w. XIX z dwiema kolumnkami, w nim tabernakulum o trójdzielnym obrotowym wnętrzu z dekoracją płaskorzeźbioną na uszakach. Rzeźby ludowe: 1. św. biskup; 2. nieokreślony kanonik; 3. św. Jan Nepomucen (fig. 101); 4. Matka Boska Niepokalanie Poczęta, przywieziona z Częstochowy, z ruchomymi ramionami; 5. Matka Boska lub św. Anna, z ruchomymi ramionami. Feretron ludowy z obrazem św. Anny Samotrzeć. Dwa krzyże procesyjne ludowe.

101

ZABIELE WIELKIE

FIGURA PRZYDROŻNA. Krzyż drewniany ludowy 2. poł. w. XIX, z ozdobnie zakończonymi ramionami oraz płaską, trójkątnie zamkniętą kapliczką, w której nowsza, metalowa figurka Chrystusa Ukrzyżowanego.

Planiki w tekście wykreślono na podstawie pomiarów w zbiorach: INSTYTUTU SZTUKI PAN (Kleczkowo — kościół par.), PRACOWNI KONSERWACJI ZABYTEKÓW w Warszawie (Szczażyn — pałac), WOJEWÓDZKIEGO KONSERWATORA ZABYTEKÓW w Ostrołęce (Ostrołęka — plan miasta oraz kościół i klasztor bernardynów); uzupełnienia E. Bergman.

LITERATURA PRZEDMIOTU I ARCHIWALIA

Atlas Historyczny Polski, Mazowsze w drugiej połowie XVI w., Warszawa 1973. — *Archiwum Konwentu ostrołęckiego z 1711 r. przez Adalberta Nowomiejskiego (Novovillanus) gwardiana*, rkps na plebanii w Ostrołęce. — Baliński M., Lipiński T., *Starożytna Polska, pod względem historycznym, geograficznym i statystycznym opisana I*, Warszawa 1885 [Myszyniec, Ostrołęka]. — Baraniewski W., *Susk Stary, dwór i park, dokumentacja historyczno-architektoniczna*, mpis PKZ Warszawa 1978. — Bartczakowa A., *Ratusze klasycystyczne na Mazowszu* (Biuletyn H.S. XXV 1963 nr 2) [Ostrołęka]. — Barthel G., *Die Ausstrahlungen der Kunst des Veit Stoss in Osten*, München 1944 [Kleczkowo]. — Bartosiewicz T., *Czerwin, założenie pałacowo-parkowe, dokumentacja historyczno-architektoniczna*, mpis PKZ Warszawa 1978. — Bieniewska B., *Prace konserwatorskie w województwie warszawskim (1955—57)* (Ochrona Zabytków X 1957 z. 4). — Bieniewska B., Pawłowski K., *Ewidencja miast zabytkowych woj. warszawskiego*, mpis 1962, Ośrodek Dokumentacji Zabytków w Warszawie. — Bieniewska—Lenard B., *Problematyka badań gotyckiej architektury sakralnej Mazowsza* (Biuletyn H.S. XXV 1963 nr 2) [Kleczkowo]. — Brykczyński A. ks., *Wycieczka na Kurpie* (Biesiada Literacka XXXIII 1892 nr 6, 7, 8) [Kadzidło, Myszyniec]. — Chętnik A., *Dąbrówka, Kościół i parafia w powiecie ostrołęckim, Nowogród 1937*. — *Tenże, Kościół w Kłęczkowie* (Ziemia IV 1913). — *Tenże, Krótki przewodnik po Kurpiach*, Warszawa 1932. — *Tenże, Kurpie*, Kraków 1924. — *Tenże, Myszyniec, ośrodek etnograficzny Kurpiów, Nowogród 1938*. — *Tenże, Puszcza Kurpiowska*, Warszawa 1913. — *Tenże, W puszczy Zielonej* (Ziemia V 1914). — *Tenże, Życie puszczańskie Kurpiów*, Warszawa 1871. — *Diecezja Płocka, Płock 1978* [Goworowo, Kunin]. — Dobrzeńcki T., *Ze studiów nad rzeźbą gotycką na Mazowszu* (Rocznik Muzeum Narodowego w Warszawie VIII 1964) [Kleczkowo]. — Dworkowski M., *Osiemnastowieczne organy w kościele pobernardyńskim w Ostrołęce*, mpis w posiadaniu autora. — Frey D., *Deutsche mittelalterliche Kunst in Masovien* (Zeitschrift des deutschen Vereins für Kunstwissenschaft Bd. 7, 1940, H. 1) [Kleczkowo]. — Furmański P., Kowalczyk J., *Budownictwo Kurpiowskie*, Warszawa 1972. — Galicka I., Sygietyńska H., *O pomniku Grodzickiego i proporcji żałobnym w Czerwinie* (Spotkania z Zabytkami, w druku). — Gawarecki W.H., *Opis Myszynca. Wiadomości o puszczy kurpiowskiej i jej mieszkańcach* (Pamiętnik Płocki II 1830). — *Tenże, Przywleje, nadania, swobody przez królów polskich i ksiąząt mazowieckich i biskupów płockich udzielone miastom woj. płockiego*, Warszawa 1828. — *Tenże, Wiadomości o Puszczy Myszynieckiej i jej mieszkańcach* (Pamiętnik Płocki II 1830). — Giżejewska J., *Brzeźno-pałac, dokumentacja historyczno-architektoniczna*, mpis PKZ, Warszawa 1977. — Gloger Z., *Dawna ziemia łomżyńska* (Biblioteka Warszawska II 1876) [Kleczkowo]. — Godlewski T., *Wypisy archiwalne*, rkps Ośrodek Dokumentacji Zabytków w Warszawie [Czerwin]. — Gołos J., *Polskie organy i muzyka organowa*, Warszawa 1972 [Ostrołęka]. — *Grodziska Mazowska i Podlasia (w granicach dawnego*

województwa warszawskiego), Wrocław—Warszawa—Kraków—Gdańsk 1976 [Grodzisk k/Czerwina, Ostrołęka]. — Gruszecki A., *Twierdze rosyjskie na ziemiach polskich* (Studia i materiały do historii wojskowości XII 1966, cz. 1) [Ostrołęka]. — Holsche A.C., *Geographie und Statistik von West-Süd und Neu-Ostpreussen*, Bd. I, Berlin 1900 [Ostrołęka]. — Jaroszewski T.S., *Ze studiów nad problematyką recepcji Palladia w Polsce w drugiej połowie XVIII wieku* (w: *Klasycyzm, studia nad sztuką polską XVIII i XIX wieku*, Wrocław 1968) [Szczawin]. — Jaworska J., *Widoki Mazowsza. Katalog* (Rocznik Muzeum Narodowego w Warszawie XII 1968) [Kadzidło, Kleczkowo, Ostrołęka]. — Jemielity W., *Parafie Puszczy Kurpiowskiej*, Łomża 1975. — *Jura et documenta ecclesiae parochialis in Oppido SRM Ostrołęka... cura et sollicitudine Stanisłai Kostka Zacharkiewicz decanti lomz. prepositi kościoła ostrołęckiego*, rkps 1772 na plebanii kościoła par. w Ostrołęce. — Kantak K. ks., *Bernardyni polscy*, Lwów 1933. — Kopeć J., *Droga Krzyżowa. Dzieje nabożeństw i antologia współczesnych tekstów*, Poznań 1975 [Ostrołęka]. — *Kościół w Goworowie* (Kłosa XLVI 1888, nr 1197). — Krassowski W., *Architektura drewniana na Polsce*, Warszawa 1961 [Dylewo, Ostrołęka]. — Krzywicki L., *Kurpie* (Biblioteka Warszawska R. 52, 1892 III—IV). — *Kurpie. Puszcza Zielona, I—III*, pod red. A. Kutrzeba-Pojnarowej, Wrocław—Warszawa—Kraków 1962—5 (Biblioteka Etnografii Polskiej). — Kwiatkowski M., *Mazowiecka grupa pałaców klasycystycznych* (Biuletyn H.S. XXV 1963 nr 2) [Szczawin]. — *Lustracje woj. mazowieckiego 1565*, wyd. I. Gieysztorowa, A. Żaboklicka, Warszawa 1967. — *Lustracja woj. mazowieckiego 1617—20*, wyd. A. Warzyńczyk, Wrocław—Warszawa—Kraków 1968. — Łoza S., *Architektura i budownictwo w Polsce*, Warszawa 1954. — Majdecki L., *Rejestr ogrodów polskich*, z. 6. Warszawa 1969 [Przytuły, Susk Stary]. — *Materiały archiwalne*, rkps 1765 na plebanii kościoła par. w Ostrołęce. — *Miasta Polskie w Tysiącleciu*, Warszawa 1967 [Myszyniec, Ostrołęka]. — Moszyński K. [Ruski K.], *Puszcza Myszyniecka* (Ziemia II 1911, z. 47). — *Niedziałkowska Z., Ostrołęka. Dzieje miasta*, Wrocław—Warszawa—Kraków 1975 (Prace Mazowieckiego Ośrodka Badań Naukowych nr 1). — Olędzki J., *Rzeźba w drewnie z północnej Kurpiowszczyzny* (Polska Sztuka Ludowa 1964 nr 3). — Olszewski A., *Ze studiów nad oddziaływaniem twórczości Wita Stwosza na rzeźbę małopolską* (Biuletyn H.S. XXVIII 1966 nr 1) [Kleczkowo]. — Osiecki J. ks., *O Kurpiach* (Wiek IX 1881). — Ostrowski W., *Świetna karta w dziejach planowania w Polsce 1815—30*, Warszawa 1949. — Pacuski K., *Rozwój sieci parafialnej w diecezji płockiej w XI—XVI wieku* (w: *Studia płockie III* 1975). — Pazyra S., *Geneza i rozwój miast mazowieckich*, Warszawa 1959. — Tenże, *Najstarszy opis Mazowsza Jędrzeja Święcickiego*, Warszawa 1974 [Kleczkowo]. — Piaścik F., *Osadnictwo w Puszczy Kurpiowskiej*, Warszawa 1939. — Pokropek M., *Materiały do historii budownictwa ludowego z terenu Kurpiowskiej Puszczy Zielonej*, Warszawa 1962. — Przyboś A., *Goćowski Tomasz* (Polski Słownik Biograficzny VIII 1959—60). — Rudowska M., *Adam Idzikowski, życie i twórczość*, mpis 1956 na Wydziale Architektury P.W. [Szczawin]. — Russocki S., *Etapy lokacji miejskich na Mazowszu w XIV—XV wieku* (Przeegląd Historyczny LV 1964 z. 2). — Ruszczyćówna J., *Portrét renesansowy i barokowy na Mazowszu* (Rocznik Muzeum Narodowego w Warszawie VIII 1964) [Ostrołęka]. — Sawicki L., *Zabytki archeologiczne w okolicy Ostrołeki w ziemi łomżyńskiej* (Wiadomości Archeologiczne VI 1921). — *Słownik Geograficzny Królestwa Polskiego I—XVI*, Warszawa 1880—1902. — *Słownik historyczno-geo-*

graficzny Mazowska średniowiecznego. Kartoteka wypisów źródłowych dla okresu XI—XVI w., Instytut Historii PAN w Warszawie. — Smulikowska E., *Prospekty organowe w Polsce jako dzieła sztuki* (w: Gołos J., *Polskie organy i muzyka organowa*, Warszawa 1972) [Ostrołęka]. — Sokołowski Z., *Wzduż Narwi (z Puszczy Białowieskiej do Myszynieckiej)*, Warszawa 1977. — Sokołowski M., Worobjew G., Zubrzycki J., *Kościoty i cmentarze warowne w Polsce (Sprawozdania K.H.S. VII Kraków 1905)* [Kleczkowo]. — Synoradzki M., *Kościoty w płockiej diecezji, luźne notatki historyczne* (Korespondent Płocki 1888 nr 69 [Czerwin], nr 70 [Goworowo]). — Stronczyński K., *Opisy zabytków starożytności gubernii augustowskiej*, rkps 1855 Gab. Rycin B.U.W. [Kleczkowo]. — *Sztuka warszawska od średniowiecza do połowy XX wieku. Katalog wystawy jubileuszowej zorganizowanej w stulecie powstania Muzeum 1862—1962*, Warszawa 1962 [Kleczkowo]. — Szyburska T., Szczawin, pow. Ostrołęka — patac. *Dokumentacja historyczno-architektoniczna*, mpis 1981 PKZ Warszawa. — Szyszek-Bohusz A., *Kościoty gotyckie na Mazowszu (Sprawozdania KHS VIII 1912)* [Kleczkowo]. — Tenże i Sokołowski M., *Trzy kościoły halowe — Olkusz-Kraśnik-Kleczków (Sprawozdania KHS IX 1915)*. — Szwengraub L., Jankowska A., Drabeski J. i Dynowski W., *Ostrołęka*, mpis 1960 PKZ Warszawa. — Świątkowski W., *W dorzeczu Narwi*, Warszawa 1927. — Święcki T., *Opis starożytnej Polski I*, Kraków 1861. — Trzebiński W., *Działalność urbanistyczna magnaterii i szlachty w Polsce XVIII w.*, Warszawa 1962 [Czerwin, Goworowo, Myszyniec]. — Walicki M., *Sprawa inwentaryzacji zabytków w dobie Królestwa Polskiego (1827—1862)*, Warszawa 1931 [Czerwin, Kleczkowo, Ostrołęka]. — Węgiełek A., *Kurpie Zielone*, Warszawa 1976. — Wierzbowski H., *Dzieje kościoła i parafii w Ostrołęce, Ostrołęka 1939*. — Tenże, *Historia klasztoru OO. Bernardynów w Ostrołęce, Ostrołęka 1938*. — Wiśniewski J., *Początek i rozwój nowego osadnictwa w ziemi łomżyńskiej w końcu XIV i XV wieku*, mpis u autora. — Tenże, *Rys dziejów osadnictwa na wschodnim Mazowszu (Literatura ludowa VI 1962)*. — Witwińska M., *Ostrołęcka polichromia Walentego Zebrowskiego (Biuletyn H.S. XXXII 1970 nr 3/4)*. — Wojno T., *Wycieczka na Kurpie (Czytelnia dla wszystkich 1904—5 nry 32, 33, 34)* [Dylewo, Kadzidło, Myszyniec, Ostrołęka]. — Wyszynski Sz., *Kościół par. w Ostrołęce (Tyg. Ilustr. XV 1875, nr 369)*. — Zakrzewski A., *Z Puszczy Zielonej. Materiały do etnografii polskiej (Wisła I-II 1887—8)*. — Zebrowski T., ks., *Zarys dziejów diecezji płockiej*, Płock 1976.

D. WOJ. OLSZTYŃSKIE
D. POW. SZCZYCIENSKI

D. WOJ. BIAŁOSTOCKIE
D. POW. KOLNEŃSKI



0 1 2 3 4 5 10 15 20 KM

--- GRANICA D. WOJEWÓDZTWA
- - - GRANICA D. POWIATU

ILUSTRACJE

Fotografie wykonali:

M. KWICZALA (fig. 10), J.
LANGDA (fig. 1—9, 11—19,
22—137), A. STASIAK (fig. 20,
21). Z wyjątkiem fig. 10, 20,
21 negatywy w zbiorach IN-
STYTUTU SZTUKI PAN.



Fig. 1. Kleczkowo, kościół par. 1, poł. w. XVI i 1951—4. Widok od pd.-wsch. (s. 12).

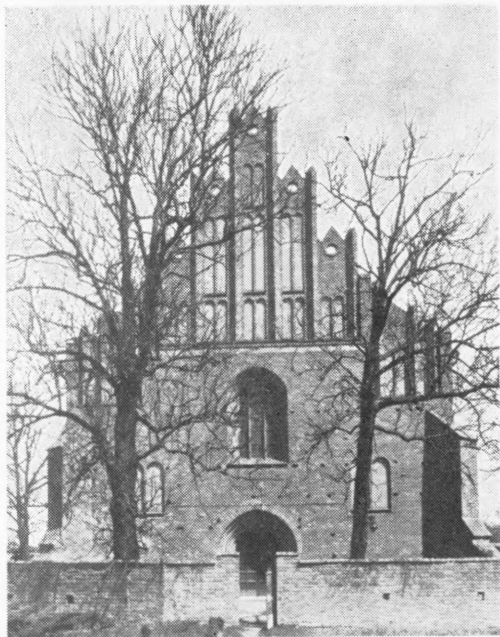


Fig. 2. Kleczkowo, kościół par. 1. poł. w. XVI
i 1951-4. Fasada zach. (s. 12).



Fig. 3. Kleczkowo, kościół par. 1. poł. w. XVI
i 1951-4. Wnętrze, widok ku prezbiterium (s. 13).



Fig. 4. Kleczkowo, wikarówka 2. ćw. w. XVI
i 1955—7 (s. 13).



Fig. 5. Myszyńiec, dzwonnica 1708 (?) (s. 16).



Fig. 6. Ostrołęka, kościół par. 1641—58 i 1739—85. Widok od pd.
(s. 20)



Fig. 7. Ostrołęka, kościół par. 1641—58 i 1739—85. Wnętrze, widok ku
prezbiterium (s. 21).



Fig. 8. Czerwin, kościół par. 1774—7. Widok od zach. (s. 3).



Fig. 9. Czerwin, kościół par. 1774—7. Wnętrze, widok ku prezbiterium (s. 3).



Fig. 10. Ostrołęka, kościół i klasztor pobernardyński 1666—96 i przed 1752. Widok od zach. (s. 22).



Fig. 11. Ostrołęka, kościół pobernardyński 1666—96. Fasada (s. 25).

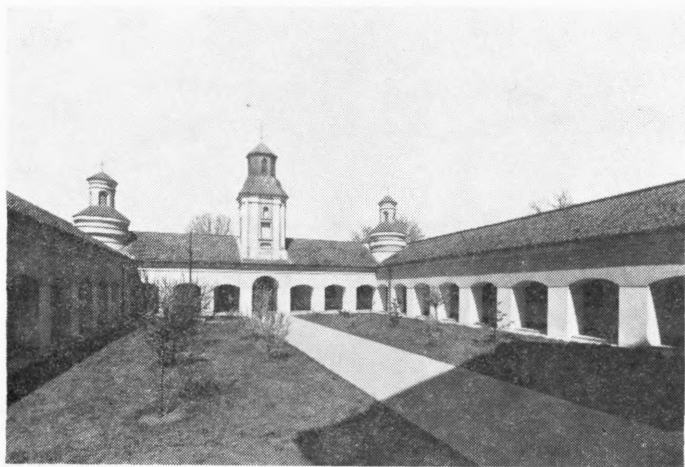


Fig. 12. Ostrołęka, kościół pobernardyński. Dziedziniec z kalwarią przed 1752 (s. 29).



Fig. 13. Ostrołęka, kościół pobernardyński 1666—96. Wnętrze, widok ku prezbiterium (s. 23).



Fig. 14. Ostrołęka, kościół pobernardyński 1666—96. Wnętrze, widok na chór muzyczny (s. 23).



Fig. 15. Ostrołęka, kościół pobernardyński. Krużganki kalwarii przed 1752 (s. 29).



Fig. 16. Piski, kościół par. 1791. Fasada zach. (s. 32).



Fig. 17. Czarnia, kościół par. 1903—7
arch. F. Przectawski. Widok od zach.
(s. 2).



Fig. 18. Myszyniec, kościół par. 1909—22 arch. A. Schim-
melfennig. Widok od zach. (s. 15).



Fig. 19. Szczawin, pałac ok. 1830 arch. A. Idźkowski. Widok cd frontu (s. 37).



Fig. 20. Szczawin, pałac ok. 1830 arch. *A. Idźkowski*, korpus główny. Widok od ogrodu (s. 37).



Fig. 21. Brzeźno, pałac ok. 1900 arch. *L. Marconi*. Widok od frontu (s. 1).



Fig. 22. Kadzidło, kościół par. Ołtarz główny po poł. w. XVII (s. 10).



Fig. 50. Ostrołęka, kościół pobernardyński. Obraz Matki Boskiej z Dzieciątkiem 2. poł. w. XVII (s. 27).



Fig. 51. Ostrołęka, kościół pobernardyński. Obraz św. Anny Samotrzeć 1. ćw. w. XVIII (s. 27).



Fig. 52. Ostrołęka, kościół pobernardyński. Obraz św. Franciszka z Asyżu 1763 (s. 27).



Fig. 53. Ostrołęka, kościół pobernardyński. Obraz nieokreślonego zakonnika bernardyńskiego w. XVIII (s. 30).



Fig. 54. Ostrołęka, kościół pobernardyński. Obraz Matki Boskiej Szkaplerznej 2. poł. w. XVIII (s. 27).



Fig. 55. Ostrołęka, kościół pobernardyński. Obraz Matki Boskiej nadającej odpust św. Franciszkowi w. XVIII (s. 27).



Fig. 56. Ostrołęka, kościół pobernardyński. Obraz
św. Apolonii 4. ćw. w. XVII (s. 30).



Fig. 57. Ostrołęka, kościół pobernardyński. Obraz
św. Tekli 4. ćw. w. XVII (s. 30).



Fig. 58. Ostrołęka, kalwaria przed kościołem pobernardyńskim.
Stacja Drogi Krzyżowej 1. poi. w. XIX (s. 29).



Fig. 59. Ostrołęka, kalwaria przed kościołem pobernardyńskim.
Stacja Drogi Krzyżowej 1. poi. w. XIX (s. 29).



Fig. 60. Ostrołęka, kościół pobernardyński. Obraz św. Józefa z Dzieciątkiem ok. poł. w. XIX (s. 27).

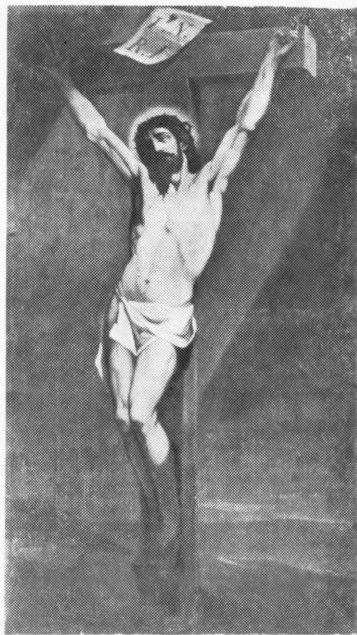


Fig. 61. Nowa Wieś, kościół par. Obraz Chrystusa na krzyżu, kopia w. XVIII—XIX (s. 17).



Fig. 62. Ostrołęka, kościół par.
Obraz św. Walentego 2. poł. w.
XIX (s. 22).



Fig. 63. Ostrołęka, kościół par. Obraz
św. Barbary 2. poł. w. XIX (s. 22).



Fig. 64. Dąbrówka, kościół par. Obraz Matki Boskiej Karmiącej, ludowy (s. 6).



Fig. 65. Dąbrówka, kościół par. Obraz św. Floriana, ludowy (s. 6).



Fig. 66. Dąbrówka, kościół par. Obraz Matki Boskiej z Dzieciątkiem, ludowy (s. 6).



Fig. 67. Dąbrówka, kościół par. Obraz św. Walentego, ludowy (s. 6).



Fig. 68. Ostrołęka, kościół pobernardyński. Portret
Tomasza Gocłowskiego 1666 (?) (s. 29).



Fig. 69. Piski kościół par. Portret Adama Jabłońskiego 1798 (s. 33).



Fig. 70. Piski, kościół par. Portret ks. Rocha Filochowskiego mal. S. Zarzecki 1899 (s. 33).



Fig. 71. Piski, kościół par.
Rzeźba Chrystusa Zmar-
twychwstałego koniec w.
XV (s. 33).



Fig. 72. Kleczkowo, kościół par.
Rzeźba Matki Boskiej z Dzie-
ciątkiem w. XV/XVI (s. 13).



Fig. 73. Ostrołęka, kościół
pobernardyński. Rzeźba
Chrystusa Zmartwychwsta-
łego pocz. w. XVI (s. 29).

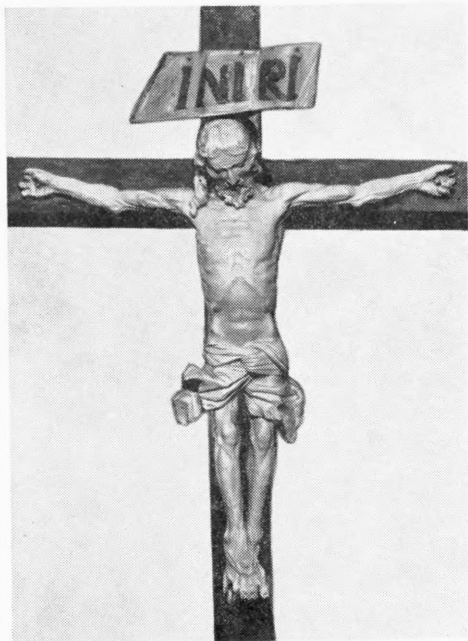


Fig. 74. Ostrołęka, kościół pobernardyński.
Krucyfiks 1. poł. w. XVI (s. 29).

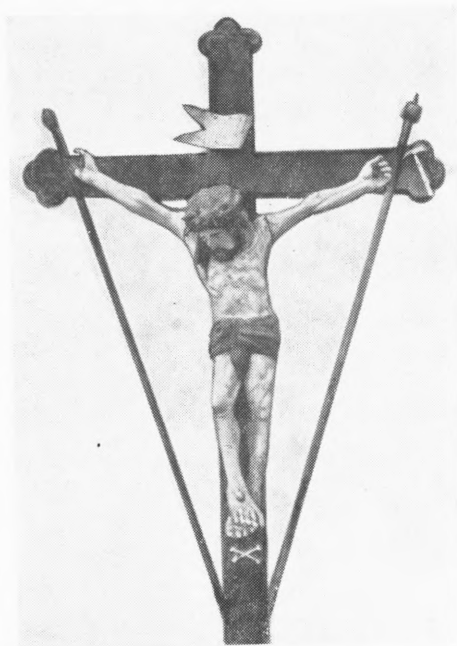


Fig. 75. Czerwin, kościół par. Krucyfiks
1. poł. w. XVI (s. 4).

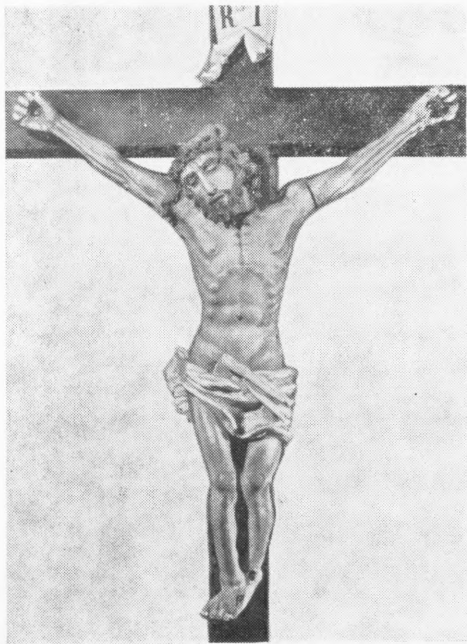


Fig. 76. Nowa Wieś, kościół par. Krucyfiks w. XVII (?) (s. 17).

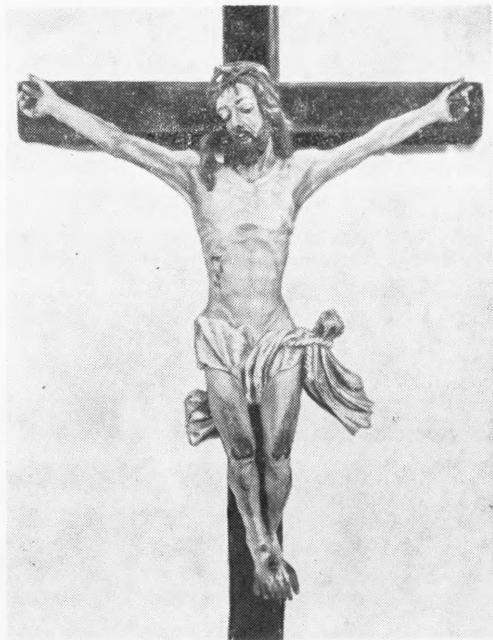


Fig. 77. Ostrołęka, kościół pobernardyński. Krucyfiks 1. poł. w. XVIII (s. 30).



Fig. 78. Ostrołęka, kościół pobernardyński.
Rzeźba nieokreślonego świętego ok. 1720 (s. 27).



Fig. 79. Ostrołęka, kościół pobernardyński.
Rzeźba św. Jana Nepomucena ok.
1720 (s. 27).



Fig. 80. Ostrołęka, kościół pobernardyński.
Rzeźba Aarona 1768 (s. 27).



Fig. 81. Ostrołęka, kościół po-
bernardyński. Rzeźba króla Da-
wida 1768 (s. 27).



Fig. 23. Kadzidło, kościół par. Fragment ołtarza głównego (s. 10).

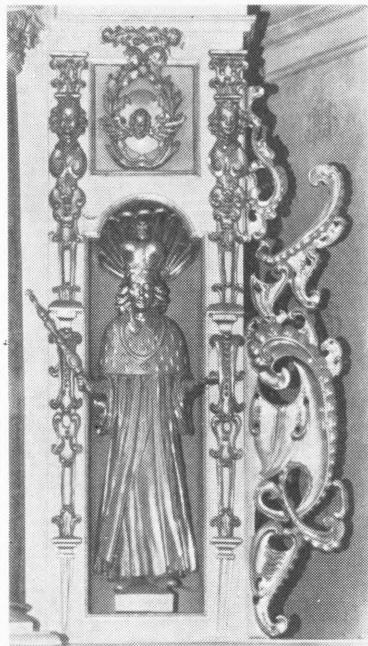


Fig. 24. Kadzidło, kościół par. Fragment ołtarza głównego (s. 10).

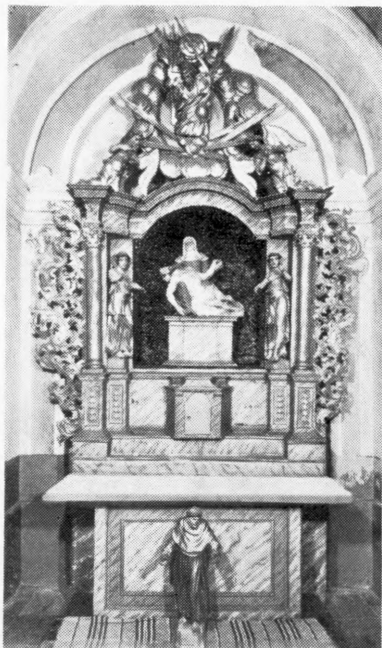


Fig. 25. Ostrołęka, kościół pobernaldyński. Ołtarz boczny ok. 1720 (s. 28).

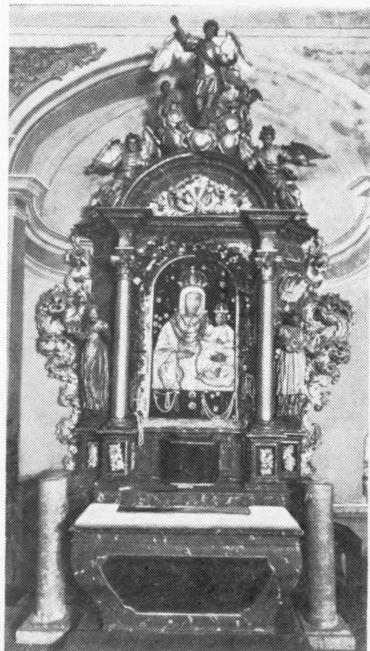


Fig. 26. Ostrołęka, kościół pobernaldyński. Ołtarz boczny ok. 1720 (s. 27).

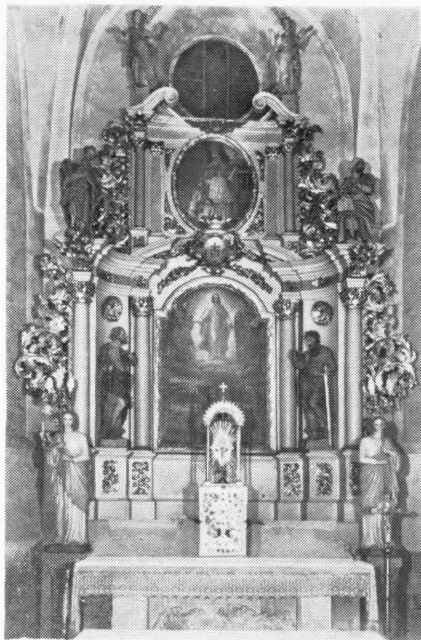


Fig. 27. Ostrołęka, kościół par. Ołtarz główny pocz. w. XVIII (s. 22).

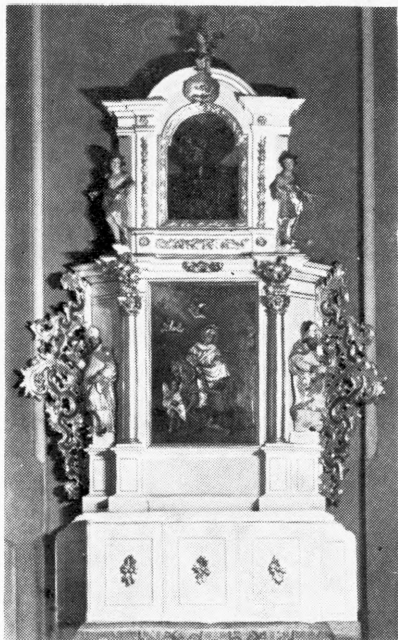


Fig. 28. Myszyniec, kościół par. Ołtarz boczny 1720–30 (s. 16).



Fig. 29. Ostrołęka, kościół pobernardyński. Ołtarz boczny 1768 (s. 27).



Fig. 30. Ostrołęka, kościół pobernardyński. Ołtarz boczny 1760 (s. 27).



Fig. 31. Ostrołęka, kościół pobernardyński, Ołtarz główny
1764 wyk. *J. Dubanowski, M. Tomaszewski* (s. 26).



Fig. 32. Kadzidło, kościół par. Ołtarz główny po poł. w. XVII i koniec w. XIX, tabernakulum (s. 10).



Fig. 33. Ostrołęka, kościół pobernardyński. Ołtarz główny 1764, tabernakulum (s. 26).



Fig. 34. Ostrołęka, kościół pobernardyński.
Ambona 1717 (s. 28).



Fig. 35. Ostrołęka, kościół par.
Ambona przed 1781 (s. 22).



Fig. 36. Ostrołęka, kościół pobernardyński. Prospekt organowy koniec w. XVII i w. XVIII (s. 28).

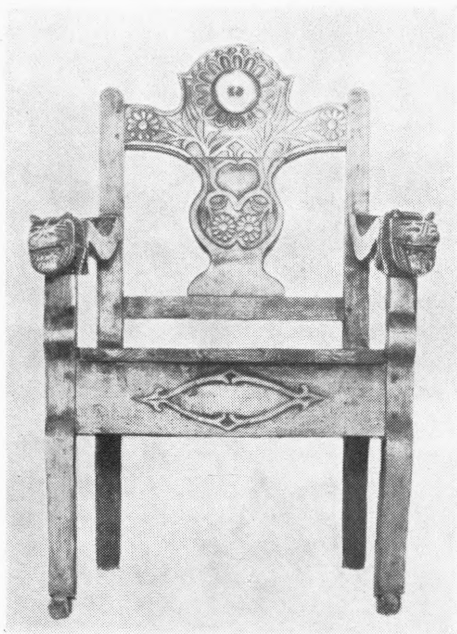


Fig. 37. Kadzidło, kościół par. Tron biskupi
w. XIX (s. 11).



Fig. 38. Myszyniec, kościół par. Feretron 1. poł.
w. XVIII (s. 16).



Fig. 39. Ostrołęka, kościół pobernardyński. Polichromia 1762—5 mal. W. Żebrowski: Św. Antoni z Dzieciątkiem w otoczeniu chorych i kalek (s. 25).



Fig. 40. Ostrołęka, kościół pobernardyński. Polichromia 1762—5 mal. W. Zebrowski: Chwała Sw. Antoniego Padewskiego (s. 25).



Fig. 41. Ostrołęka, kościół pobernardyński. Polichromia 1762—5 mal. W. Zebrowski: Cud uleczenia nogi (s. 26).



Fig. 42. Ostrołęka, kościół pobernardyński. Polichromia 1762—5 mal. W. Żebrowski:
Cud z osłem (s. 26).



Fig. 43. Ostrołęka, kościół pobernardyński. Polichromia 1762—5 mal. W. Żebrowski:
Kazanie do ryb (s. 25).

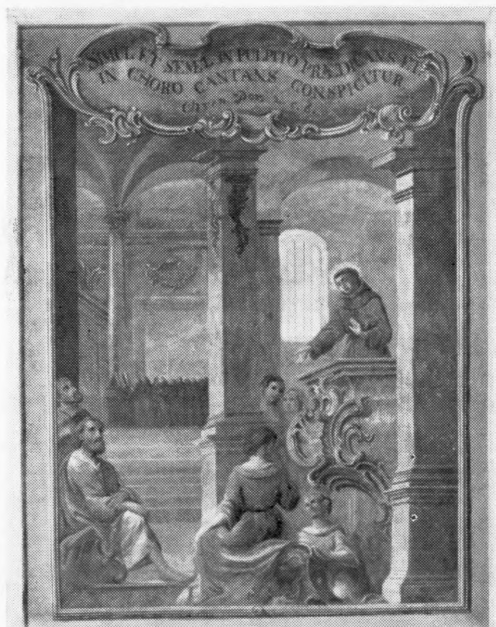


Fig. 44. Ostrołęka, kościół pobernardyński. Polichromia 1762—5 mal. W. Żebrowski: Sw. Antoni Padewski na chórze i ambonie (s. 25).

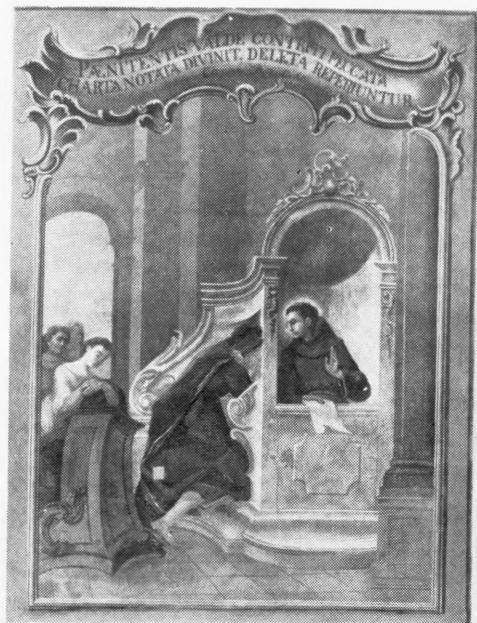


Fig. 45. Ostrołęka, kościół pobernardyński. Polichromia 1762—5 mal. W. Żebrowski: Cud z kartką (s. 25).

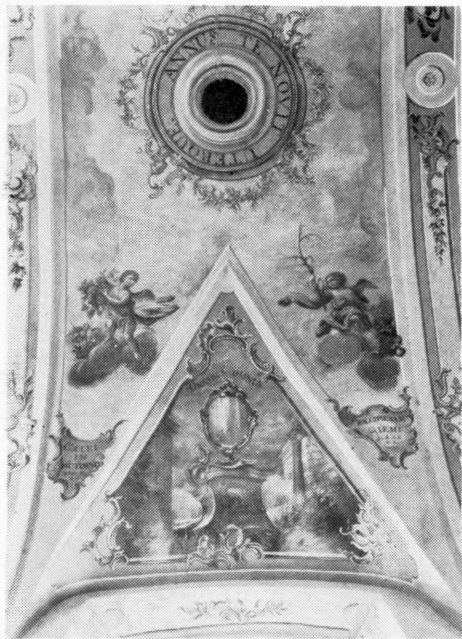


Fig. 46. Ostrołęka, kościół pobernardyński. Polichromia na skrzyżowaniu nawy 1762–5 mal. W. Żebrowski (s. 26).



Fig. 47. Ostrołęka, kościół pobernardyński. Polichromia na ścianie chóru muzycznego 1762–5 mal. W. Żebrowski (s. 26).



Fig. 48. Ostrołęka, kościół pobernardyński.
Obraz św. Antoniego Padewskiego 1693
(s. 27).



Fig. 49. Ostrołęka, kościół pobernardyński.
Obraz św. Antoniego Padewskiego pocz. w. XVIII (s. 26).



Fig. 82. Myszyńiec, kościół par.
Rzeźba Aarona w. XVIII (s. 16).



Fig. 83. Myszyńiec, kościół
par. Rzeźba Mojżesza w.
XVIII (s. 16).



Fig. 84. Myszyńiec, kościół par.
Rzeźba Samsona z lwem w. XVIII
(s. 16).



Fig. 85. Ostrołęka, kościół po-
bernardyński. Rzeźba zakonnika
1760 (s. 27).



Fig. 86. Ostrołęka, kościół po-
bernardyński. Rzeźba św. bpa
1760 (s. 27).



Fig. 87. Ostrołęka, kościół po-
bernardyński. Rzeźba zakonnika
1760 (s. 27).



Fig. 88. Ostrołęka, kościół pobernardyński. Rzeźba zakonnika 1760 (s. 27).



Fig. 89. Ostrołęka, kościół pobernardyński. Rzeźba zakonnika 1760 (s. 27).



Fig. 90. Ostrołęka, kościół pobernardyński. Rzeźba zakonnika 1760 (s. 27).



Fig. 91. Ostrołęka, kościół pobernardyński.
Rzeźba anioła 1764 (s. 26).



Fig. 92. Ostrołęka, kościół pobernardyński.
Rzeźba anioła 1764 (s. 26).



Fig. 93. Myszyniec, kościół par. Rzeźba Chrystusa Salvatora Mundi w. XVIII (s. 16).



Fig. 94. Myszyniec, kościół par. Rzeźba Matki Boskiej z Dzieciątkiem w. XVIII (s. 16).



Fig. 95. Ostrołęka, kościół pobernardyński.
Rzeźba Matki Boskiej Bolesnej w. XVII—
—XVIII (s. 30).



Fig. 96. Ostrołęka, kościół pobernardyński.
Rzeźba Chrystusa Zmartwychwstałego w. XVIII
(s. 29).



Fig. 97. Ostrołęka, kościół pobernardyński. Rzeźba Pieta ok. 1720 (s. 28).

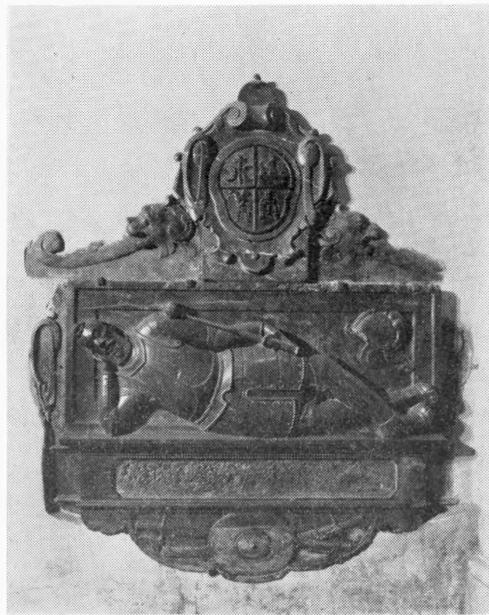


Fig. 98. Czerwin, kościół par. Nagrobek Jakuba Grodzickiego przed 1609 (s. 4).



Fig. 99. Kadzidio, kościół par.
Rzeźba św. Jana Nepomucena,
ludowa (s. 11).



Fig. 100. Kadzidio, kościół par.
św. Jana Nepomucena, ludowa
(s. 11).



Fig. 101. Wólka Kunińska, ka-
pliczka. Rzeźba św. Jana Nepo-
mucena, ludowa (s. 39).



Fig. 102. Kadzidło, kościół par. Rzeźba Chrystusa Frasobliwego, ludowa (s. 11).



Fig. 103. Kadzidło, kościół par. Rzeźba Chrystusa Frasobliwego, ludowa (s. 11).

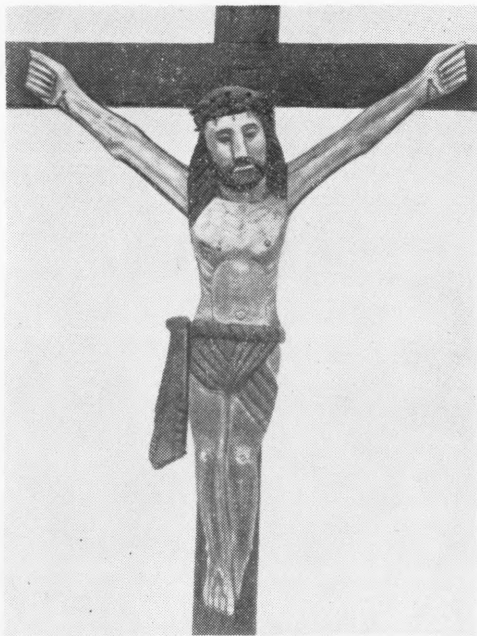


Fig. 104. Dąbrowka, kościół par. Krucyfiks ludowy (s. 6).

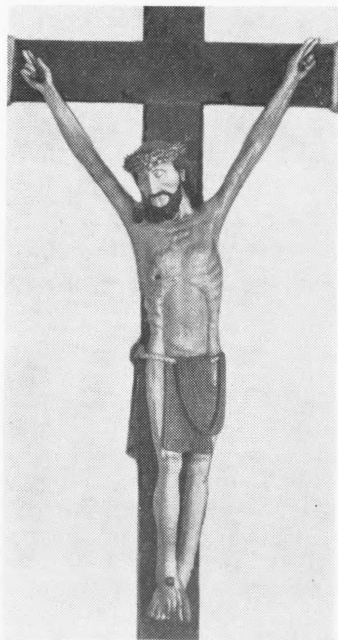


Fig. 105. Rzekuń, kościół par. Krucyfiks ludowy (s. 35).

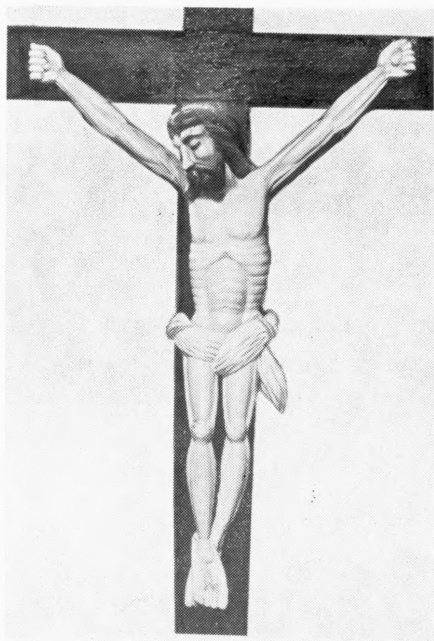


Fig. 106. Kadzidło, kościół par. Krucyfiks ludowy (s. 11).

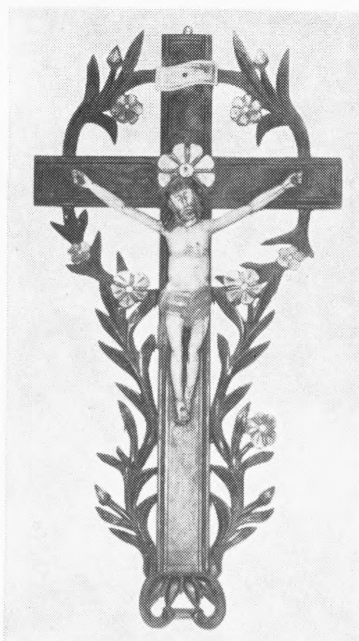


Fig. 107. Kadzidło, kościół par. Krucyfiks ludowy (s. 11).

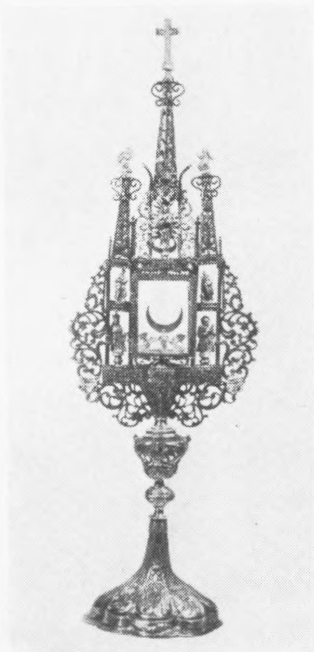


Fig. 108. Nowa Wieś, kościół par. Monstrancja 1640 (s. 17).

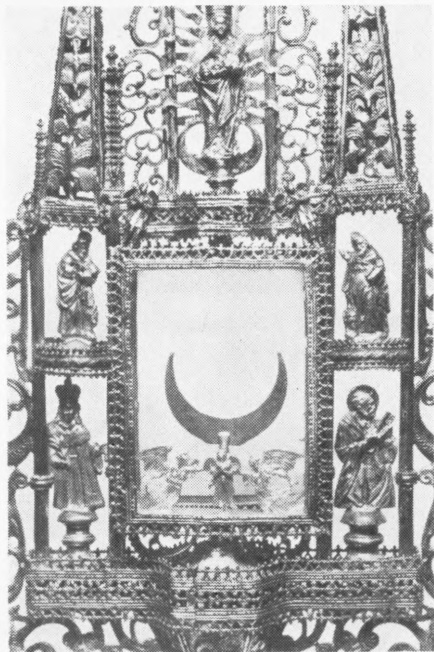


Fig. 109. Nowa Wieś, kościół par. Fragment monstrancji 1640 (s. 18).

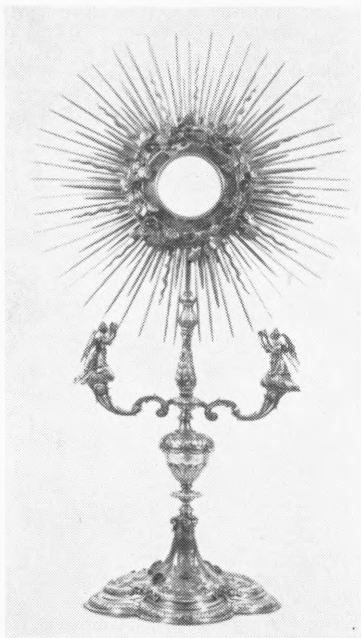


Fig. 110. Ostrołęka, kościół pobernardyński. Monstrancja 3. tercja w. XVII (s. 29).



Fig. 111. Myszyniec, kościół par. Monstrancja 1731 złotnik J. K. Geese (s. 16).

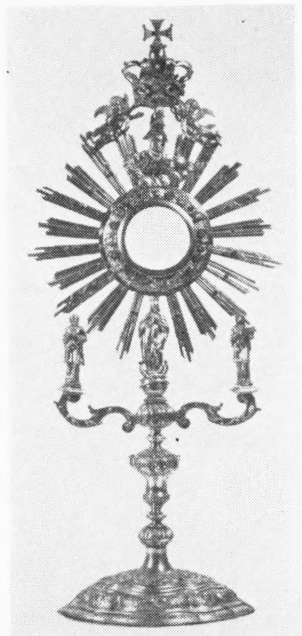


Fig. 112. Czerwin, kościół par. Monstrancja 2. ćw. w. XVIII (s. 5).



Fig. 113. Czerwin, kościół par. Kielich
1582 (s. 5).



Fig. 114. Czerwin, kościół par. Stopa kielicha 1582 (s. 5).



Fig. 115. Piski, kościół par. Kielich 1609 (s. 33).



Fig. 116. Nowa Wieś, kościół par. Kielich 1. tercja w. XVII (s. 18).



Fig. 117. Ostrołęka, kościół par. Kielich ok. 1700 (s. 22).



Fig. 118. Ostrołęka, kościół pobernardyński. Puszka 2. ćw. w. XVII
(s. 29).



Fig. 119. Ostrołęka, kościół po-
bernardyński. Krzyż ołtarzowy
2. poł. w. XVII (s. 29).



Fig. 120. Kadzidło, kościół par. Relik-
wiarz 2. ćw. w. XVIII (s. 11).

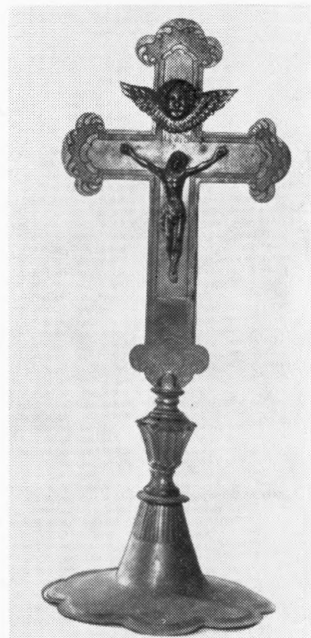


Fig. 121. Kadzidło, kościół par.
Krzyż ołtarzowy w. XVII (s. 11).



Fig. 122. Ostrołęka, kościół pobernardyński. Lawaterz w. XVII/XVIII (s. 28).



Fig. 123. Ostrołęka, kościół pobernardyński. Fragment lawaterza w. XVII/XVIII (s. 28).



Fig. 124. Ostrołęka, kościół pobernardyński. Kropielniczka w. XVII/XVIII (s. 28).

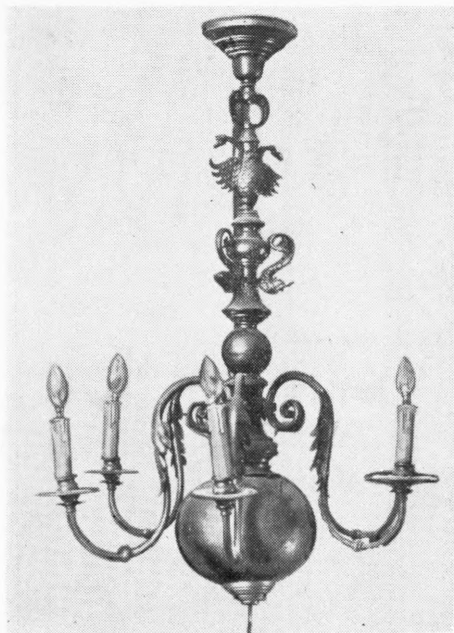


Fig. 125. Kadzidło, kościół par. Swiecznik w. XVII (s. 11).



Fig. 126. Ostrołęka, kościół par. Ornat ok. poł. w. XVIII (s. 22).



Fig. 127. Piski, kościół par. Ornat ok. poł. w. XVIII (s. 33).



Fig. 128. Ostrołęka, kościół pobernardyński. Ornat 2. poł. w. XVIII (s. 29).



Fig. 129. Ostrołęka, kościół pobernardyński. Dalmatyka 1. ćw. w. XVIII (s. 29).



Fig. 130. Myszyniec Stary, kapliczka 1881
(s. 17).



Fig. 131. Grале, kapliczka w. XIX (s. 8).

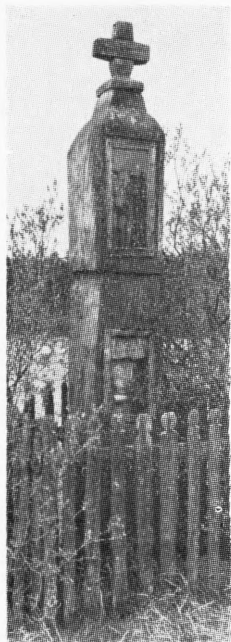


Fig. 132. Płoszyce, figura przydrożna, ludowa (s. 33).

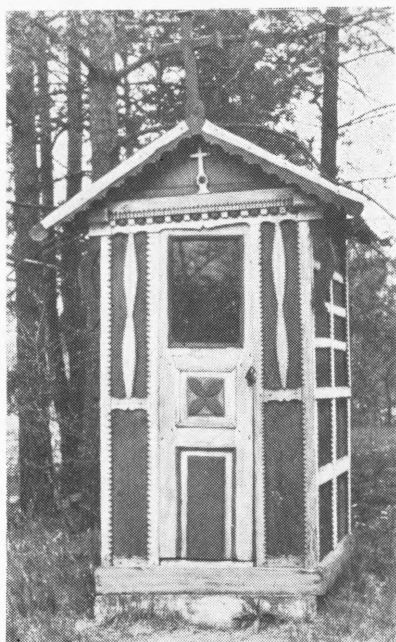


Fig. 133. Dąbrówka, kościół par. Kapliczka ludowa (s. 7).



Fig. 134. Kadzidło, kościół par. Fragment kapliczki 1870 wyk. A. Kaczyński (s. 11).



Fig. 135. Krysiaki, figura przydrożna ludowa (s. 14).

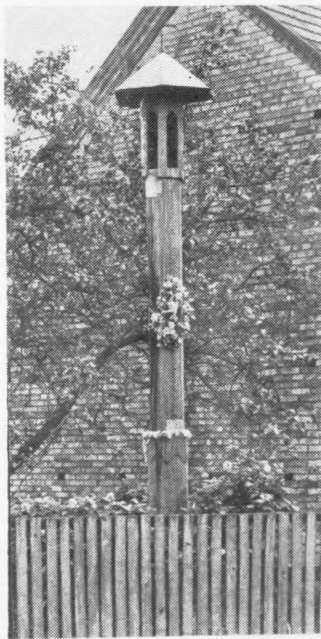


Fig. 136. Dylewo, figura przydrożna 1816 wyk. S. Białczak (s. 7).

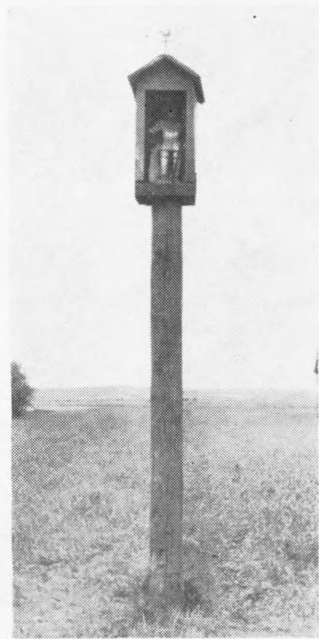


Fig. 137. Cyk, figura przydrożna ludowa (s. 2).

INDEKS NAZWISK

(Nie obejmuje ikonografii religijnej. Nazwiska artystów i rzemieślników oznaczono kursywą)

- Andlauer Wawrzyniec 5
 Andlauerowie 3, 5
Arnold Wilhelm budowniczy XI, 23
 August II Sas król polski VIII
- B** B cecha imienna złotnika gdańskiego *Benjamin Berenta* 33
 Bacz Wielisław 2
Bay Jan architekt X, 21
Bay Karol architekt X, 21
 Bem Józef generał VIII
Berent Benjamin złotnik gdański 33
 Biała 2° voto Żórawska z Jabłonowskich Rozalia zob. Żórawska
Białczak (Białcak) Stanisław majster ciesielski 7
Białkowski F. witrażownik 8
 Białobrzescy VII
 Białobrzaska ze Strzeszewskich Justyna 14
 Białobrzęski Joachim 14
 Białobrzęski Wawrzyniec wikariusz szpitala przy kościele św. Marcina w Warszawie VII, 19
 z Biberstein-Pilichowskich Marchwicka Paulina zob. Marchwicka
 Bies Szymon 22
Bogaczyk Wincenty rzeźbiarz 8
 Bogdański Kazimierz 27
 z Bogdańskich 1° voto Gocłowska 2° voto Przeradowska Marianna zob. Przeradowska
 Bogucka z Grzymałów Wiktoria 4/5
 Bogucka z Mostowskich Józefa 5
 Bogucka z Mostowskich Nepomucena 5
- Bogucka ze Staniszewskich Joanna 5
 Bogucki Henryk 5
 Bogucki Ignacy Antoni radca woj. plockiego 4
 Bogucki Stefan Józef 4
 Bona królowa polska 19
Borgoni Michał złotnik warszawski 27
 Boruchowski Wojciech pleban ostrołęcki, kanonik wrocławski 20
Brukańska Barbara architekt 38
 Brykczyński Antoni ks., historyk sztuki, etnograf VIII, 8
 Brzezińscy VII, 1, 8, 38
 Brzezińska z Radziwińskich Marianna wojska nurska 8
 Brzeziński Florian wojski nurski 8
 Brzeziński Jan 1
 Brzeziński Marcin 1
 z Brzezińskich Dzierżanowska Zofia zob. Dzierżanowska
 Brzeziński Paweł 1
 z Brzeźna Jan 1
 z Brzeźna Paweł 1
 z Brzeźna Wojciech 1
 Brzosko Jakub kasztelan wisli, starosta różański i makowski 17
 Brzosko Joachim podczaszy nurski XIV, 18
 Brzoskowa z Trzepińskich Zofia podczaszyzna nurska 18
 Brzostowie 17
Buch Bronisław złotnik warszawski 2
 Bukowscy 29, 36
 Bukowska z Glinków Anna starościanka makowska, żona Antoniego 35
 Bukowska z Pułdowskich Konstancja szambelanowa królewska 35

Bukowska z Glinków Anna sędzina 29
 Bukowska z Krajewskich Teresa 35
 Bukowski Antoni syn Mikołaja 35
 Bukowski Antoni cześnik czernichowski, poseł ziemi łomżyńskiej, łowczy, cześnik i podstoli łomżyński XI, 23, 25, 27, 35, 36
 Bukowski Antoni sędzia pokoju obwodu ostrołęckiego 29
 Bukowski Mikołaj szambelan królewski 35

de Calonne Joanna 35
 de Calonne Władysław 35
 Celichowski Stefan projektant ogrodów 34, 36
 Celińscy 5
 Celińska z Ostrowskich Marianna podczaszyna czernichowska 3, 4
 Celiński Józef podczaszy czernichowski 3, 4
 Chebda z Suska 35
 Chętnik Adam etnograf XIV
 Choromańscy VII
 Choromański kanonik poznański 29
 Chrostek Konstanty rzeźbiarz ludowy XV
 Cichocy 11
 Czarniecki Stefan regimentarz, wojewoda ruski XII
 Czerwińscy VII, 2, 3, 4
 Czerwiński Mikołaj 3

Dembowski Antoni Sebastian bp płocki 9
 Dembowski Jan sufragan i scholastyk włocławski 21
 Dowmunt malarz 25
 Drapiewski Władysław malarz 8
 Dubanowski Jan rzeźbiarz XIII, 26
 Dziekoński Józef Pius architekt X, 34/35
 Dzierżanowska z Brzezińskich Zofia 1
 Dzierżanowski Hieronim 1
 Dzwonkowski Anzelm Teodor podróżnik VIII

Filochowscy VII
 Filochowski Roch kanonik warszawski, sędzia konsystorza

metropolitalnego, prałat kapituły warszawskiej XII, 33
 Fiszer Franciszek VIII
 Fraget Józef złotnik warszawski 8

Gabrychowski Walenty 27
 Geese (vel Giese) Jan Krzysztof złotnik olsztyński 16
 Giżycki Paweł bp płocki 3, 12
 Glinka Antoni podkomorzy łomżyński 36
 Glinka Jan 35/36
 Glinka Józef radca woj. płockiego, sędzia pokoju pow. ostrołęckiego 36
 Glinka Mikołaj 8, 35
 Glinka Mikołaj podkomorzy różański, starosta makowski, poznański, senator-kasztelan Królestwa Polskiego 36
 Glinkowa z Karskich Mikołajowa Ludwika podkomorzyna różańska, starościna makowska 36
 Glinkowa Bogumiła z Mostowskich 1° voto Przeradowska starościna różańska 36
 Glinkowa z Okęckich Maria radczyni woj. płockiego 36
 Glinkowie XI, 36
 z Glinków Bukowska Anna zob. Bukowska Anna
 Głębocki Adrian malarz XII, 22
 Gocłowska Marianna z Bogdańskich 2° voto Przeradowska zob. Przeradowska
 Gocłowski Tomasz sędzia ziemi nurskiej VII, XII, 3, 22, 25, 29, 34
 Godlewscy 11
 Golan Franciszek rzeźbiarz ludowy XV
 Gołkowscy 38
 Gomulicki Wiktor Teofil powieściopisarz, poeta, dramaturg VIII, 31
 Górcy 33/34
 Górski Jan 34
 Grochowski 34
 Grochowska z Wierzbickich Helena 34
 Grochowska z Jastrzębskich Maria 34
 Grochowski Roman 34
 Grodzicy VII, 4
 Grodzicka z Onikiewskich Dorota wojska łomżyńska 3

- Grodzicki Jakub wojski łom-
żyński XIII, 3, 4
- Grodzicki Piotr Jakub podko-
morzy różański, kasztelan
zakroczyński 3
- Grzybowski 38
- z Grzymałów Bogucka Wikto-
ria zob. Bogucka Wiktoria
- Gulczewski Jan 1
- I G cecha imienna *Jana Krzy-
sztofa Geese (vel Giese)* złot-
nika olsztyńskiego 16
- Idźkowski Adam architekt XI,
36, 38
- z Jabłonowskich 1° voto Biała
2° voto Żórawska Rozalia
zob. Żórawska
- Jabłonowski 27
- Jabłoński 32
- Jabłoński Adam wojski łom-
żyński, pisarz ziemski łom-
żyński 32, 33
- Jakub z Korzkwi bp płocki 32,
34
- Jan z Borzewa podkomorzy
wyszogrodzki 34
- Jan z Brzeźna 1
- Jan Kazimierz król polski 15
- Jan z Ław pokomorzy wyszo-
godzki 34
- Jan Piotr sufragan płocki, bp
dalmatyński 34
- Jan III Sobieski król polski 15
- Jan z Troszyna i Opinogóry 38
- Jan z Zakrzewa miecznik brze-
sko-kujawski 35
- Jankowska Katarzyna żona
Grzegorza 22
- Jankowski Grzegorz 22
- Janusz I Starszy książę mazo-
wiecki 18, 20
- Januszewski Leopold 14
- Jarnutowski 4
- Jarnutowska ze Struniewskich
Wiktoria 4
- Jarnutowski Wojciech 4
- Jaroszewski Stanisław budow-
niczy XI
- Jastrzębscy 34
- z Jastrzębskich Grochowska
Maria zob. Grochowska Ma-
ria
- Jędrzejczyk F. malarz 13
- Jordanowa Anastazja z Mysz-
kowskich wojewodzina brac-
ławska, 1° voto Kossowa sta-
rościna ostrołęcka 15, 28
- Kaczyński 7
- Kaczyński Andrzej rzeźbiarz
ludowy XV, 11
- Kaimowie: Mikołaj, Jakub, Ma-
ciej, Dobiesław 2
- Kalisz Seweryn 1
- Kaliszowa z Pruszkowskich Ju-
lianna 1
- Kamiński Henryk generał VIII
- Kanella Rudolf urbanista-bu-
downiczy 20, 30
- Karol Ferdynand Waza bp płoc-
ki 15
- z Karskich Mikołajowa Glin-
kowa Ludwika zob. Glinko-
wa Ludwika
- Kazanowski Adam marszałek
nadworny koronny 36
- Kibortowie 36
- Kicki Ludwik generał VIII
- Kleczkowsy VII, 11, 13
- Kleczkowski Jakub doktor teo-
logii IX, 12
- Kolbe Maksymilian św., fran-
ciszkanin VIII
- Kolberg Oskar etnograf XIV
- Konarscy 3
- Konarska Maria 5
- Konopka Anna 23
- Konopkówna Czesława XV
- Koss Jan starosta ostrołęcki,
wojewoda smoleński 15, 23
- Kossowa 2° voto Jordanowa
Anastazja z Myszkowskich
zob. Jordanowa
- Krajewscy 36
- z Krajewskich Bukowska Te-
resa zob. Bukowska Teresa
- z Krajewskich Majewska Anto-
nina zob. Majewska
- Krański Ludwik XIII, 10
- Kronenberg *Walterian* projek-
tant ogrodów 38
- Krzycki Andrzej bp płocki 17
- Krzywicki Ludwik socjolog,
etnograf, działacz społeczny
XI
- Kutrzeba-Pojnarowa Anna et-
nograf XIV
- Laskary Florian z Kościelca
prepozyt kapituły płockiej,
bp płocki 8
- Leszczyński Stanisław król pol-
ski, VIII
- z Linowskich Schürrowa Julia
zob. Schürrowa
- Lotor Mar[cin?] 22
- Lubomirski Stanisław Herak-

- liusz marszałek wielki koronny XI
 Łapiński Klemens organmistrz bernardyński XI, 28
 Ławscy 34
 Ławski Jan podkomorzy wyszogrodzki 34
 Łubieński 3
 Łubieński Leon 5
 Łubieński Stanisław 5
 M B cecha imienna *Michała Borgoni* złotnika warszawskiego 27
Macura Rudolf architekt 36
 Madaliński Antoni generał VIII, 19
 Majewska z Krajewskich Antonina skarbnikowa zakroczyńska 26
 Majewski Paweł skarbnik zakroczyński 26
 Małachowski Antoni sekretarz wielki koronny, wojewoda i generał ziem księstwa mazowieckiego, starosta ostrołęcki i wawolnicki 9
 Małachowski Jan podkanclerzy koronny, starosta ostrołęcki 9
 Marchwicy XI, 1
 Marchwica z Biberstein-Pili-chowskich Paulina 1
 Marchwicki Maciej 1
Marconi Henryk architekt 23
Marconi Leandro architekt XI, 1
Mathissen Brodero malarz XII
Mazurkiewicz J[ózef?] malarz 2
 Milewscy VII, 32, 33
 Milewski Józef XIV, 33
Mill Ferdinand majster ciesielski 21
 Miłobędzka z Drogoszewa 6
 Mochnacki Maurycy pisarz, działacz polityczny VIII
 Mostowsy 17
 Mostowski Paweł wojewoda mazowiecki 17
 z Mostowskich Bogucka Józefa zob. Bogucka Józefa
 z Mostowskich Bogucka Nepomucena zob. Bogucka Nepomucena
 z Mostowskich Przeradowska Bogumiła 2° voto Antonio-wa Glinkowa zob. Glinkowa Bogumiła
 Mróz Tomasz 27
Murillo Esteban malarz 2
Murzynowski Antoni malarz 22
 z Myszkowskich Anastazja 1° voto Kossowa 2° voto Jordanowa zob. Jordanowa
 Napoleon Bonaparte cesarz XI
 Niedziakowska Anna łowczyni nurska 23
 Niedźwiedzka Rozalia 33
 Niedźwiedzki Franciszek 33
 Niski Mateusz proboszcz ostrołęcki, kanonik pułtuski, dziekan łomżyński 21
Norblin Wincenty złotnik warszawski 16
 Noskowski Andrzej bp płocki 8
Nowicki Feliks architekt 8
 z Okęckich Glinkowa Maria zob. Glinkowa Maria
Ornano-Chiaratelli Mateusz budowniczy XI
 Ostrołęcki Jan 20
 z Ostrowskich Celińska Marianna zob. Celińska
 Padlewski Zygmunt VIII
 Paweł z Borzewa kanonik płocki 34
 Paweł z Brzeźna 1
Pawłowski Antoni malarz 15
Pelletier August budowniczy XI, 23
Pieńkowski Władysław architekt 17
 Piotr z Pisek 32
Piotrowski murarz 8
 Piskowscy VII, 32
Płersch Jan Jerzy rzeźbiarz XIII
 Poniatowski Michał Jerzy bp płocki VII
 Ponikiewscy VII, 4, 33
 Ponikiewska Anna 8
 Ponikiewski Andrzej podstarości różański 33
 Ponikiewski Boruta 3
 z Ponikiewskich Grodzicka Dorota zob. Grodzicka
 z Ponikwi (Ponikiewski) Wawrzyniec 3
 Potkański Karol historyk XIV
 Prądzyński Ignacy generał VIII
 z Pruszkowskich Kaliszowa Julianna zob. Kaliszowa
Przełtański Franciszek architekt X, 2, 15
 Przeczkwoscy 36

- Przeradowska Marianna z Bogdańskich podczaszyna różańska 1^o voto Gocłowska 23
- Przeradowski Wojciech Kazimierz starosta różański i makowski 36
- Puchałowice 38
- z Pudłowskich Bukowska Konstanca zob. Bukowska Konstanca
- Puławski Kazimierz konfederat barski, generał 19/20
- Rachetti (Rakiety) Wincenty* architekt 21
- Raczkowski Łukasz* rzeźbiarz ludowy XV, 1, 9, 11, 38
- z Radziwińskich Brzezińska Marianna zob. Brzezińska
- Rajchel Konstanty proboszcz parafii Kadzidło, dziekan kolegiaty pułtuskiej, kanonik płocki 9, 10
- Rogala (Grad) 2, 3
- Rogowicz *Stefan* projektant ogrodów 36
- Roma (Choma) Świętosław 18
- Ruszczyćówna Janina historyk sztuki XII
- Rygiel *Teodor* rzeźbiarz 10
- Samson Herman 39
- Schimmelpfennig Adolf* architekt X, 15
- Schürr August 5
- Schürrowa z Linowskich Julia 5
- Schürrowie 3
- Sęk Jan rzeźbiarz ludowy XV
- Siemowit III książę mazowiecki 18
- Skarga Piotr kaznodzieja VII
- Skibiński W. witrażownik 2
- Skłodowscy 36
- Skorupski Roch gospodarz z Czarni 2
- Skrzynecki Jan generał VIII
- Sobessantius (Sobiesąd) właściciel Kleczkowa IX, 12
- Sokołowski Marian historyk sztuki IX
- Stamirowscy 38
- Stamirowski Piotr chorąży wyszogrodzki 38
- Stanisław z Budnego wikariusz i kaznodzieja warszawski IX, 12
- Staniszewscy 11
- Staniszewska z Traczewskich Anna 5
- ze Staniszewskich Bogucka Joanna zob. Bogucka Joanna
- Stawski Jan Jakub 15, 16, 28
- ze Struniewskich Jarnutowska **Wiktoria** zob. Jarnutowska
- ze Strzeszewskich Białobrzaska Justyna zob. Białobrzaska
- Stwosz Wit rzeźbiarz XII
- Sudrovius (Znojewski) Stanisław teolog kalwiński VII
- Suscy VII, 35
- z Suska Chebda zob. Chebda
- Suski Mikołaj Zenon sędzia ziemski zambrowski 35
- Szempek Krzysztof prepozyt płocki 8
- Szyller Stefan* architekt 3
- Scibor z Radzymina bp płocki 3
- Swinolęccy 38
- TG cecha imienna złotnika lub probierza gdańskiego 33
- Talandzewicz Bronisław kanonik łomżyński, dziekan ostołęcki 21
- Tomaszewski Mikołaj* rzeźbiarz XIII, 26
- z Traczewskich Stanisewska Anna zob. Stanisewska
- Troszyńscy 38
- Trzaskowie 11
- z Trzepińskich Brzoskowa Zofia zob. Brzoskowa
- Uhelmersen Katarzyna 39
- Werner August Teodor* złotnik warszawski 11, 16
- Wessel Janusz wojewoda płocki 3
- Wessel Stanisław kasztelan warszawski 3
- Wierzbicka-Netto Wanda* architekt 34.
- z Wierzbickich Grochowska Helena zob. Grochowska Helena
- Wilga Mikołaj 19
- Wodnicki* architekt 31
- Wojciech z Borzewa kanonik warszawski 34
- Wojciech z Brzeźna 1
- Wojślawski Jan pleban wiski i łomżyński, kanonik płocki i warszawski, pisarz ziemski łomżyński IX, 12
- Worobjew Grzegorz historyk IX
- Wyczechowska Wiktoria 38

Zacharkiewicz Stanisław Kost-
ka proboszcz ostrołęcki,
dziekan łomżyński 21
Zakrzewski Adam XIV
Załęscy 35
Załuski Andrzej Chryzostom
bp poznański 23
Zambrzyccy 1,38
Zambrzycki Gabriel pułkownik
wojsk polskich 8
Zamoyscy VII
Zamoyski Jan opat benedykty-
nów płockich, bp sufragan
płocki, arbp lwowski VII
Zarzecki Stanisław malarz XII,
17,33
Zbierchowsky 34
Zbierchowski Marcin 34
Zbierchowski Zygmunt pod-
komorzy łomżyński VII

Zejdlic Jakub pleban ostrołęc-
ki 20
Zejdlicowie 20
Zembrzusczy 36
Zerych Romuald rzeźbiarz 20
Zimmerman Jadwiga 39
Zinserling Borys architekt 20
Zabicczy 4
Zebrowski Walenty malarz za-
konu bernardynów XI, 23,
25
Zebrowski Zenon misjonarz
zakonu franciszkanów VIII
Zórawscy 27
Zórawska Rozalia z Jabłonow-
skich podczaszyna różańska
1° voto Antoniołowa Biała 27
Zórawski Jan podczaszy różań-
ski 27