

KATALOG ZABYTKÓW SZTUKI W POLSCE

TOM X

WOJEWÓDZTWO WARSZAWSKIE

POD REDAKCJĄ

IZABELLI GALICKIEJ
I HANNY SYGIETYŃSKIEJ

ZESZYT 12

POWIAT OSTROWSKO-MAZOWIECKI

OPRACOWAŁY
IZABELLA GALICKA I HANNA SYGIETYŃSKA

WSTĘPNĄ INWENTARYZACJĘ PRZEPROWADZIŁ
DARIUSZ KACZMARZYK

INSTYTUT SZTUKI
POLSKIEJ AKADEMII NAUK
WARSZAWA 1974

Wstępną inwentaryzację powiatu ostrowsko-mazowieckiego przeprowadził w r. 1952

DARIUSZ KACZMARZYK

Inwentaryzację ponowną, połączoną z objazdem redakcyjnym przeprowadziły w r. 1972 i tekst opracowały

IZABELLA GALICKA I HANNA SYGIETYŃSKA

Recenzja historyczna

ANNA ŻABOKLIĆKA-WĄSOWICZOWA

KATALOG ZABYTKÓW SZTUKI W POLSCE

Redakcja naczelna

JERZY Z. ŁOZIŃSKI

BARBARA WOLFF-ŁOZIŃSKA

Asystent redakcji: Maria Lewicka. Redakcja mieści się w Instytucie Sztuki Polskiej Akademii Nauk, Warszawa, ul. Długa 28.

WSTĘP

Powiat ostrowsko-mazowiecki graniczy od pd. z powiatami węgrowskim i sokołowsko-podlaskim, oddzielony od nich biegiem Bugu, od zach. — z powiatem wyszkowskim, od pn.-zach. z ostrołęckim; z pozostałych stron przylegają powiaty województwa białostockiego: od pn. łomżyński, od pn.-wsch. zambrowski oraz od wsch. wysoko-mazowiecki. Przez teren powiatu biegnie od r. 1862 linia kolei warszawsko-petersburskiej przez Małkinie oraz późniejsza łącząca Siedlce z Ostrołęką, a także przebiega szosa z Warszawy do Białegostoku. Przechodziły tędy już we wczesnym średniowieczu ważne szlaki handlowe łączące Pomorze, poprzez Mazowsze, z Litwą oraz Rusią Kijowską i Morzem Czarnym: wodny Bugiem i lądowy nadbużański.

Płaskowyż środkowej części powiatu stanowi dział wodny między Narwią i Bugiem. Jest to teren tzw. Międzyrzecza Łomżyńskiego będącego pierwotnie obszarem pogranicza mazowiecko-jaćwieskiego. W obrębie powiatu w jego południowo-zachodniej części do dziś jeszcze zachował się zwarty obszar leśny — pozostałość Puszczy Białej (pd. części Puszczy Kurpiowskiej) rozciągającej się niegdyś w widłach rzek Bugu i Narwi. Obszar tej puszczy zaludniony już w końcu w. XV, został dotkliwie zniszczony i wyludniony w czasie wojen szwedzkich w. XVII oraz w pierwszej ćwierci w. XVIII, stanowiąc teren walk pomiędzy stronnictwami Sasów i Leszczyńskiego. Ponowne osadnictwo Kurpiów z Puszczy Zielonej (Myszynieckiej) w ramach planowej akcji podniesienia życia gospodarczego nasiliło się w latach 1730—90 z inicjatywy biskupów płockich — do r. 1795 właściciele Puszczy Białej (zwanej też Biskupią).

Do r. 1526 obszar ten należał do księstwa mazowieckiego wchodząc w skład ziemi warszawskiej jako powiaty nurski, ostrowski i częściowo kamieniecki. Po inkorporacji Mazowsza wschodniego do Korony w r. 1526 powiaty te znalazły się we wschodniej części ziemi nurskiej województwa mazowieckiego. W skład dzisiejszego powiatu ostrowskiego wchodziło również na jego pn.-wsch. krawędziach kilka miejscowości ówczesnego powiatu zambrowskiego, należącego do

ziemi łomżyńskiej. Po trzecim rozbiornie (1795) teren ten wszedł do zaboru pruskiego, od r. 1809 do departamentu płockiego Księstwa Warszawskiego (jako powiaty pułtuski i ostrołęcki), później do województwa płockiego w Królestwie Kongresowym, a od r. 1867 do gubernii łomżyńskiej. Ponownie powiat ostrowski powstał w r. 1866—7 z części powiatów ostrołęckiego i pułtuskiego; po r. 1910 wszedł w skład województwa białostockiego, a od r. 1931, jako powiat ostrowsko-mazowiecki — warszawskiego.

Pod względem administracji kościelnej obszar obecnego powiatu należał od w. XI—XII do biskupstwa płockiego. Od r. 1443 teren ten podlegał nowo utworzonemu archidiakonatu pułtuskiemu; wykształcająca się z biegiem czasu organizacja administracji kościelnej podporządkowała go dekanatowi nurskiemu (Nur, Zuzela, Brok) i wyszkowskiemu (Wąsewo, Jelonki, Złotoria, Ostrów, Zaręby, Andrzejewo). Niektóre miejscowości na pn. granicy dzisiejszego powiatu należały do dekanatu wiskiego (Lubotyń Stary). W r. 1593 z części dekanatu nurskiego i wyszkowskiego powstał dekanat stanisławowski. Po nowym podziale diecezji w r. 1693 w archidiakonacie pułtuskim znalazły się dekanaty: andrzejewski i ostrowski. Podział ten utrzymał się do r. 1925, kiedy to do nowo utworzonej diecezji łomżyńskiej przeniesiono dekanat ostrowski. Obecnie w diecezji płockiej pozostaje jedynie parafia w Porębie. Sieć parafialna kształtowała się tu od w. XII—XIII (Brok, Nur, Zuzela), poprzez w. XV (Ostrów 1410, Andrzejewo 1430, Zaręby 1449, Wąsewo ok. 1450, Lubotyń Stary 1497). W w. XVI powstały parafie: w Złotorii (1502 — od w. XIX nie istnieje), Jelonkach (Jelenie, Jeleniec 1510); w r. 1629 lub 1639 erygowano parafię w Porębie, w r. 1772 w Bogutach-Piankach, a w r. 1804 w Jasienicy. Fundacja kościoła i klasztoru reformatów w Zarębach Kościelnych miała miejsce w r. 1765.

Wymieniany w źródłach w początku w. XIII Brok (rozwijający się jako osada targowa zapewne już w w. XII) uzyskał prawa miejskie w końcu w. XV, wyprzedzając pod tym względem Andrzejewo, obdarzone prawem magdeburskim w r. 1528, również z inicjatywy biskupów płockich, i nazwane tak od imienia fundatora bpa Andrzeja Krzyckiego. Wcześniejszymi, piętnastowiecznymi lokacjami (z tego samego r. 1434) legitymują się Ostrów (której zaczątkiem był zapewne książęcy dwór myśliwski) i Nur. Ten ostatni, podobnie jak Brok położony nad Bugiem i rozwinięty z wczesnośrednio-wiecznej osady targowej na podgrodzium, już w r. 1416 nazywany był miastem.

Wśród obiektów architektury murowanej zachowały się jedynie trzy zabytkowe kościoły: w Broku, Andrzejewie oraz Zarębach Kościelnych; dwa pierwsze mają ustaloną już pozycję w dziejach polskiej architektury. Kościół w Broku należy do grupy renesansowych mazowieckich kościołów z trzeciej ćwierci w. XVI. Grupę tę wyodrębnił Władysław Tatarkiewicz, a autorstwo jej Jerzy Chyczewski przypisał muratorowi *Janowi Baptyście Wenecjaninowi*, pracującemu dla biskupa Andrzeja Noskowskiego przy przebudowie katedry w Płocku. Do grupy tej zaliczone były poza Brokiem: kolegiata w Pułtusku, kościoły w Chruślinie, Ciekusynie, Brochowie, kościół św. Jerzego na Nowym Mieście w Warszawie (nie istniejący od w. XIX), kaplica Pięciu Ran Chrystusa przy farze włocławskiej, a ostatnio przez Andrzeja Łotysza (w nie opublikowanej pracy) także kościół w Sobocie. Kościół w Broku, ukończony przed r. 1560 z inicjatywy biskupa Noskowskiego, stanowi połączenie tradycyjnej, opiętej szkarpami bryły (ukształtowanej ok. 1542—5) o renesansowych szczytach i kopulasto nakrytej apsydzie z nowożytnym wnętrzem o jednolitym układzie przestrzennym, utworzonym przez tunelowo sklepioną nawę i prezbiterium. Ściany ożywiają wielkie arkadowe wnęki, a charakterystyczny pas niewielkich wnęk arkadowych biegnie ponad gzymsem u nasady sklepienia, ozdobionego dekoracyjną siatką sztukatorską z motywem kół połączonych listwami. Pierwotnie w tych pseudokasetonach znajdowały się iluzjonistycznie malowane rozety, których resztki podobnie jak i postacie zakonników we wnękach podsklepiennych oraz bosą stopę (zapewne postaci św. Krzysztofa) na filarze tęczowym odkryto ostatnio (obecnie w trakcie prac konserwatorskich). Fragmenty tej polichromii pochodzącej z okresu budowy kościoła świadczą o bogatym wystroju malarskim, niewątpliwie niegdyś zdobiącym wszystkie wnętrza mazowieckiej grupy renesansowych świątyń.

Kościół w Andrzejewie — jeden z najdalej wysuniętych na wschód gotyckich kościołów mazowieckich (oprócz Wizny, Niedźwiadnej i Wąsoszy) wznoszony był etapami w latach 1526—1605 pod opieką i z fundacji biskupów płockich; rozpoczęty przez Andrzeja Krzyckiego (który uzyskał przywilej na założenie miasta Andrzejowa), kończony przez Wojciecha Baranowskiego w początku w. XVII. W bazylice tej wyraziła się późnogotycka tendencja do scalenia wnętrza przez upodobnienie zachodniej części kościoła do wieloboku wschodniej. Efekt ten uzyskano przez ścięcie naroży naw bocznych od zachodu, co zbliży świątynię andrzejewską do

szesnastowiecznego kościoła w Karniewie (pow. Maków Mazowiecki). Masywna wieża dostawiona od zach., przedłużająca nawę główną, ma swe odpowiedniki w gotyckich szesnastowiecznych kościołach mazowieckich w Winnicy (pow. Pułtusk), Szczepankowie (pow. Łomża), farze sierpeckiej, a przede wszystkim w dzwonnicy kościoła w Piasecznie, zachowanej jedynie w dolnej partii, tak samo przeprutej na przestrzał ostrołukowymi arkadami; wzorca dla tego typu usytuowania dzwonnicy dostarczyła sakralna architektura krzyżacka. Prezbiterium i zakrystię kościoła w Andrzejewie nakrywają sklepienia gwiazdźdźisto-sięciowe z żebrami przewodnim, powszechnie stosowane w architekturze Prus i Pomorza.

Zespół klasztorny w Zarebach Kościelnych ufundowany w r. 1765 przez Szymona Zarembę kasztelana konarskiego sieradzkiego stanowi przykład skromnej, prowincjonalnej późnobarokowej architektury drugiej połowy w. XVIII. Typowy dla założeń reformackich układ czworobocznego piętrowego klasztoru z kwadratowym wirydarzem pośrodku, przylegającego do południowej elewacji kościoła, zdeformowano nieco w r. 1872 przybudową skrzydła gospodarczego oraz potężnej narożnej szkarpy. Pierwotny wygląd całego założenia kościelno-klasztornego wraz z zabudowaniami gospodarczymi przedstawiony jest na zachowanym w kościele portrecie fundatora, trzymającego w ręku widok zespołu.

Pozostałe murowane świątynie (Jasienica, Lubotyń, Małkinia, Ostrów Mazowiecka, Wąsewo, Zuzela) pochodzą przeważnie z końca w. XIX i początków w. XX i reprezentują styl neogotycki. Trzy drewniane kaplice cmentarne z pierwszej połowy w. XIX zachowały się w Broku, Ostrowi Mazowieckiej i Lubotyńiu Starym; podobnie skromny w formie jest drewniany kościół parafialny w Bogutach-Piankach z r. 1865.

Interesującym obiektem była niegdyś letnia rezydencja biskupów płockich w Broku, stanowiąca połączenie włoskiej koncepcji willi palladiańskiej z tradycją renesansowego dworu polskiego. Pałac ten — dziś ruina — malowniczo usytuowany na wysokiej skarpie nad brzegiem Bugu wzniesiono w latach 1617—24 dla biskupa płockiego Henryka Firleja, późniejszego prymasa, fundatora kościoła i pałacu w lubelskich Czemiernikach. Obecnie zachowana mocno zrujnowana wieża mieszcząca pierwotnie klatkę schodową i na szczycie taras widokowy — włoski belweder — jest szczątkowym reliktem budynku dość dobrze jeszcze zachowanego w początku naszego stulecia. Założony na planie wydłużonego

prostokąta z kwadratową sienią na osi miał symetryczny układ pomieszczeń powtórzony na piętrze oraz kaplicę od wsch. z przylegającą doń od pn. wieżą. Z belwederu na szczycie rozciągał się widok sławiony w łańciskich strofach „Ody do rzeki Bugu” przez Macieja Sarbiewskiego.

Dworek Budziszewskich w Gostkowie z pierwszej połowy w. XIX, jedyny reprezentant (oprócz ruin w Broku) zabytkowej, murowanej architektury mieszkalnej na terenie powiatu, rozebrany został w r. 1970.

Zespoły drewnianych chałup z pierwszej połowy w. XIX, o czterospadowych, krytych słomą dachach, zachowały się jeszcze w Bogutach-Żurawiach, Drewnowie (tamże wiatrak-koźlak z tegoż czasu w niezłym stanie) oraz Tymiankach.

Zabytkowe, skromne kapliczki przydrożne istnieją w Porębie (z drugiej połowy w. XVIII) i w Gostkowie (z r. 1822). Toskańską kolumnę z krzyżem w zwieńczeniu wzniesiono w r. 1809 na dziedzińcu przed kościołem klasztornym w Zarębach Kościelnych. Przy drogach zachowały się też drewniane, wysokie krzyże (często z podwójną poprzeczką, tzw. krzyże św. Bernarda chroniące przed zarazą) pochodzące z w. XIX.

Wśród wyposażenia wnętrza kościelnych wyróżniają się ołtarze główne: w Andrzejewie (z r. 1701) i w Broku (z 1. połowy w. XVIII). Ołtarze w Zarębach Kościelnych wykonane po r. 1765 stanowią typowe wyposażenie wnętrza reformackich, charakteryzujące się surową monumentalną architekturą i ciemnobrunatnym kolorytem drewna. Ciekawy ikonograficznie jest boczny ołtarz w Broku z r. 1744 ukształtowany jako drzewo Jessego, z głowami proroków, umieszczonymi w koronach kwiatów, otaczających obraz Matki Boskiej. Dwa renesansowe uszaki z pierwszej ćwierci w. XVII z dawnego ołtarza w kościele parafialnym użyto w wieku XVIII jako zaplecka ampony w kaplicy cmentarnej w Lubotyńniu Starym. Cennym obiektem w skali całego województwa jest późno-renesansowa ambona w Porębie z koszem wspartym na figurze św. Andrzeja, z wrytą na plecach postaci datą 1652. Zarówno styl, jak i wysoki poziom stolarki barokowego tronu biskupiego z przełomu w. XVII/XVIII w kościele w Porębie wskazuje na pochodzenie tego obiektu zapewne z warsztatu śląskiego.

Najstarszym obiektem malarstwa jest obraz Matki Boskiej Niepokalanej Poczętej w głównym ołtarzu kościoła filialnego (dawnego parafialnego) w Zarębach Kościelnych. Namalowany na desce w pocz. w. XVII (gruntownie przemalowany w w. XIX—XX), wykazuje silne związki kompozycyjne z obrazem Matki Boskiej Anielskiej z Krzemienicy (woj.

łódzkie) z około r. 1617 i wykonany był niewątpliwie na podstawie wspólnego pierwowzoru graficznego. Nieznany dotąd malarz *Maciej Rzepczyński* namalował w r. 1812 do ołtarza bocznego w kościele w Andrzejewie obraz Matki Boskiej Różańcowej w tradycyjnym, jeszcze barokowym układzie kompozycyjnym.

W ołtarzach bocznych w Zarewach Kościelnych znajdują się obrazy sygnowane w r. 1855 przez *Piotra Le Bruna*, malarza-oficera, który po odbyciu służby w sztabie kwarturmistrzostwa Księstwa Warszawskiego poświęcił się malarstwu, studiując w Rzymie i Paryżu. W tymże kościele wisi portret Szymona Zaremby, zmarłego w r. 1768 fundatora kościoła i klasztoru zarewskiego gruntownie przemalowany w XX stuleciu, przedstawiający szlachcica en pied w stroju szlacheckim z buławą, w barokowo zaaranżowanym wnętrzu, z typowymi atrybutami sarmackiego portretu reprezentacyjnego. W podziemiach kościoła stoi trumna ze z mumifikowanymi zwłokami fundatora odzianego w kontusz, z nieźle jeszcze zachowanym pasem polskim.

Do czołowych obiektów rzeźby gotyckiej drugiej połowy w. XIV w skali całego kraju należy zaliczyć rzeźbę Matki Boskiej Tronującej z Dzieciątkiem — odkrytą w przydrożnej kapliczce w Porębie. To rzadko występujące na ziemiach polskich przedstawienie rozpowszechnione było przez śląskie i pomorskie warsztaty rzeźbiarskie. Rzeźba porębska jest niewątpliwie importem z obszarów Prus lub Pomorza, a najbliższa dla niej analogie stanowi Madonna z Orla (woj. bydgoskie), dzięki podobieństwu gestu ręki trzymającej jabłko, kroju sukni i płaszcza oraz modelunku fałd. Sposób przedstawienia Dzieciątka stojącego na prawym kolanie Matki jest niezwykle rzadki wśród znanych Madonn Tronujących. Poddana konserwacji w 1972—3 rzeźba umieszczona zostanie w jednym z bocznych ołtarzy kościoła porębskiego. Nieznana dotąd rzeźba Matki Boskiej z Dzieciątkiem w kościele w Jasionicy pochodząca z początku w. XVI, pokryta grubą warstwą farby zniekształcającą jej formę, powinna również doczekać się konserwacji.

Dobrą klasą artystyczną odznacza się późnogotycki krucyfiks z Poręby z pierwszej ćwierci XVI wieku. Cechy gotyckie wykazuje też krucyfiks w Lubotyniu Starym oraz ludowa rzeźba Ukrzyżowanego z Zarew Kościelnych, a także figura Chrystusa Zmartwychwstałego z Andrzejewa wykonana w XVII niewątpliwie w nawiązaniu do wcześniejszego wzoru.

Z późniejszych krucyfiksów wybitniejszy poziom repre-

zentuje siedemnastowieczny krucyfiks z Zuzeli (przywieziony tu w r. 1809 z kościoła w Czerwińsku).

Renesansowa płyta nagrobna nieznannej kobiety zachowana w kościele w Broku pierwotnie znajdowała się na zewnątrz kościoła i dziś jest prawie nieczytelna wskutek długotrwałego działania wpływów atmosferycznych. Typowe barokowe epitafium z połowy w. XVII w Andrzejewie poświęcono pamięci Szymona Jabłonowskiego pisarza nurskiego, jego trzem małżonkom i synowi. Klasycystyczne nagrobki z drugiej ćwierci w. XIX zachowały się w kaplicy grobowej i na cmentarzu grzebalnym w Ostrowi Mazowieckiej. Pamiątkową marmurową tablicę ufundowaną w r. 1716 przez Ludwika Załuskiego bpa płockiego (z okazji renowacji pałacu w Broku po zniszczeniach w wojnach szwedzkich), pierwotnie umieszczoną nad wejściem głównym do pałacu, wmurowano w XX wieku w ścianę kaplicy kościoła.

Wśród wyrobów złotnictwa na pierwsze miejsce wysuwa się monstrancja z Lubotyń Starego ufundowana w r. 1638 przez fundatora S. P. proboszcza lubotyńskiego i kanonika regularnego. Reprezentuje ona typ wieżyczkowy o tradycyjnej gotyckiej strukturze wypełnionej dekoracją renesansową. Większość zachowanych monstrancji reprezentuje styl regencji i rokoka (Brok, Ostrów, Wąsewo, Zaręby, Zuzela). Do cenniejszych obiektów należą późnorenansowe krzyże ołtarzowe w Zuzeli z r. 1604 i Andrzejewie z ok. 1600 oraz barokowa lampa wieczna z drugiej połowy XVII wieku w kościele w Andrzejewie. Sygnowanych obiektów złotniczych zachowało się niewiele, przeważnie wykonawcami ich byli złotnicy gdańscy z w. XVIII: *Lange, Hecker, Haase*; wyjątkowo występuje *Michał Dawid Hausmann* — mistrz toruński z tego samego okresu.

Zbiór około 30 tabliczek wotywnych z XVIII i XIX w. zachował się przy obrazie Matki Boskiej w Wąsewie; wykazują one różnorodny poziom artystyczny — od prymitywnych i nieporadnych po wyroby warsztatowe m.in. złotnika warszawskiego *Karola Malcza*. Wyróżnia się tu plakietka z roku 1863 z profilowo przedstawioną męską głową, ujętą portretowo, z trzema nacięciami na policzku, zapewne związana z wypadkami powstania styczniowego.

Do najcenniejszych paramentów należą dwa ornaty z importowanych tkanin szesnastowiecznych: w Zuzeli, ozdobiony kolumną z biało-amarantowego brokatu aksamitnego, będącego być może wyrobem sułtańskiej manufaktury w Skutari pod Stambułem oraz w Lubotyńiu Starym, uszyty z ciemnozielonego, wielkowszorstego adamaszku włoskiego, w wy-

robie którego przodowały w w. XV i XVI Florencja i Wenecja. Wybitnym poziomem artystycznym odznacza się płaski haft z pierwszej połowy w. XVIII, o pastelowych barwach, z motywami kwiatów, ptaków i owoców, zdobiący kolumnę ornatu w Wąsewie; w części środkowej przedstawione są alegoryczne postacie trzech cnót. Na dziewiętnastowiecznej kolumnie ornatu w Zuzeli znajdują się trzy gwiazdy orderowe z inicjałami króla Stanisława Augusta Poniatowskiego (podobne gwiazdy naszyto również w kolumnie ornatu z Dąbrówki w powiecie wołomińskim).

Interesujące zbiory z zakresu kultury materialnej, obejmujące narzędzia pracy i wyroby lokalnego rzemiosła z regionu Puszczy Białej zgromadził w nieużytkowanej dzwonnicy kościoła w Porębie miejscowy proboszcz — zamiłowany kolekcjoner ks. Jerzy Dąbrowski.

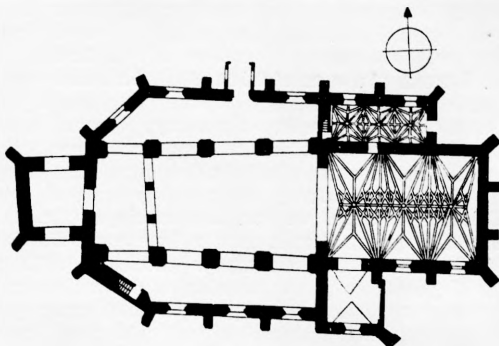
Izabella Galicka, Hanna Sygietyńska

ANDRZEJEWO

WIEŚ. Położona nad rzeką Brok. Od w. XIII wieś zwana Wronie, poświadczona własność bpów płockich. Przywilej na założenie miasta Andrzejowa na prawie magdeburskim na gruntach wsi Wronie (i Pólka) wydany 1528 przez Zygmunta I Starego dla bpa Andrzeja Krzyckiego. Rozwój miasta zahamowany wojnami szwedzkimi w. XVII. Zniszczone pożarem 1788. Utrata praw miejskich 1869. Rozplanowanie regularne oparte o główną arterię komunikacyjną i jej odgałęzienie. Ośrodkiem układu obszerny, prostokątny rynek z zabudową o typie wiejskim, luźną, murowaną i drewnianą w. XIX i XX. Na zamknięciu ulicy przebiegającej wzdłuż pd.-wsch. pierzei rynkowej usytuowany kościół par.

KOŚCIÓŁ PAR. p. w. św. Bartłomieja (fig. 1). Parafia erygowana 1430 przez Stanisława z Gnatowic Pawłowskiego. Kościół pod patronatem biskupów płockich. 1512 cieśla (?) *Leonard* z Kępistego wznosi kruchtę w drewnianym kościele. Budowa obecnego kościoła rozpoczęta 1526 przez proboszcza Tomasza z Tarnowa, kanonika pułtuskiego i prowadzona etapami w ciągu w. XVI z fundacji kolejnych bpów płockich; ukończona 1605 przez proboszcza Andrzeja Gostkowskiego z fundacji bpa Wojciecha Baranowskiego. Konsekrowany 1605. W pierwszej fazie budowy wystawienie prezbiterium z zakrystią od pn.; w fazie dalszej budowa korpusu nawowego oraz wieży, następnie filarów międzynawowych. Pocz. w. XVII nadbudowa do obecnej wysokości ścian nawy głównej ponad filarami, zamurowanie ostrołukowego okna w wsch. ścianie prezbiterium oraz 1612 wzniesienie przy prezbiterium kaplicy p. w. św. Anny przez Wojciecha Świnoleńskiego dziedzica Mianowa, ukończonej przez Jabłonowskiego chorążego łomżyńskiego. 1788—1806 wbudowanie chóru muzycznego oraz obudowa filarów tęczowych; w. XIX—XX dobudowa kruchtę od pn. (1884?) oraz szkarpy w pd.-wsch. narożniku kaplicy. Restaurowany m.in.: 2. poł. w. XVII, 1793, przed 1813 odnowienie kaplicy św. Anny (kosztem Stanisława Jabłonowskiego, sędziego apelacyjnego Księstwa Warszawskiego), 1848, 1884, 1906—9, 1938, 1966—8. Polichromowany 1938 przez *Władysława Drapiewskiego*. Późnogotycki. 1

Orientowany. Murowany z cegły w układzie wendyjskim, ościeża okien, kaplica pd. i kruchta tynkowane; fragmenty elewacji ozdobione wzorem rombowym z zendrówek; w ścianach otwory maculcowe. Trzynawowy, bazylikowy. Trzyprzęsłowy, krótki i szeroki korpus nawowy z prostokątnym trzyprzęsłowym prezbiterium szerokości nawy głównej; narożniki naw bocznych skośnie ścięte od zach. Przy prezbiterium w przedłużeniu nawy pn. trzyprzęsłowa, prostokątna zakrystia, od pd. kwadratowa kaplica św. Anny. Przy nawie pn. prostokątna kruchta w. XIX—XX. Od zach. masywna,



Kościół par. w Andrzejewie 1 : 750

- 2 czworoboczna wieża, nieco węższa i niższa od nawy głównej. Wewnątrz (fig. 2) nawy boczne połączone z główną półkoliście zamkniętymi arkadami filarowymi w uskokowych obramieniach; filary międzynawowe z uskokami. Tęcza ostrołukowa w płytkiej wnęce zamkniętej odcinkowo. W prezbiterium (fig. 3) sklepienie sieciowo-gwiaździste, w zakrystii 3 gwiaździste (fig. 4), oba z żebrami przewodnim i kolistymi 4 zwornikami. W nawach nowe stropy kasetonowe. W ścianach prezbiterium i naw bocznych odsadzka na wysokości połowy okien, w prezbiterium stanowiąca oparcie dla wiązek żeber sklepiennych. Okna naw zamknięte odcinkowo w rozglifionych wnękach. W zakrystii dwa okna ostrołukowe od pd. oraz portal ostrołukowy od wsch. W ścianie zach. na wysokości chóru muzycznego wielka, głęboka wnęka arkadowa zamknięta półkoliście. Portal z prezbiterium do zakrystii zamknięty zaokrąglonym ostrołukiem w prostokątnej, rozglifionej

wnęce. W prezbiterium od pd. szeroka półkoliście zamknięta arkada do kaplicy. Chór muzyczny murowany 1788—1806, wsparty na trzech arkadach filarowych; pod chórem strop płaski; parapet chóru rozczłonkowany prostokątnymi płycinami. Zewnątrz kościół oszkarpowany; nawy boczne opięte niskimi szkarpami bezuskokowymi; naroża wieży, prezbiterium i wsch. ściana prezbiterium wysokimi szkarpami wielouskokowymi. Przy narożach zach. nawy głównej wysokie szkarpy w płaszczyźnie fasady. W dolnej kondygnacji szkarp prezbiterium półkoliste wnęki, w których ludowe rzeźby nieokreślonych świętych oraz aniołków. Pod gzymsem w ścianie pd. i pn. prezbiterium dekoracyjny fryz ze skośnie ustawionych cegieł. Szczyt wsch. (fig. 5) prezbiterium trójkątny, 5
przerabiany, z kątowymi filarkami, pomiędzy którymi dwie kondygnacje półkoliście zamkniętych blend; w dolnych blendach otwory szczelinowe. Szczyt zach. nawy analogiczny, zasłonięty najwyższą, drewnianą kondygnacją wieży. Wieża w przyziemiu otwarta po bokach ostrołukowymi arkadami. Wewnątrz przyziemia, przy ścianach zach. i wsch. cztery słupy z zastrzałami podpierające belki stropu pierwszej kondygnacji półkoliście zamkniętych blend; w dolnych blendach nięte okno, nad nim duże zamknięte zaokrąglonym ostrołukiem w rozglifionej wnęce. Najwyższa kondygnacja wieży drewniana, oddzielona od murowanej części uskokiem krytym blaszanym jednospadowym dachem, przepruta parami półkoliście zamkniętych otworów, zwieńczona namiotowym, blaszanym dachem ze sterczyną. Drzwi z wieży do nawy ze skośnie układanych klepek nabijanych kowalskimi gwoździami, z okuciami w. XVII i żelaznymi uchwytami. Dach nad nawą główną i prezbiterium dwuspadowy, o jednej kalenicy, kryty dachówką, nad nawami bocznymi dachy jednospadowe, blaszane. — Ołtarz główny (fig. 14) barokowy ok. 1700 14
(rzekomo w szczycie data 1701), restaurowany i uzupełniany 1884 (bramki), uszkodzony pożarem 1891; architektoniczny z rzeźbami śś. Andrzeja (fig. 52) i Bartłomieja (fig. 54) barokowymi ok. 1700 na cokołach pomiędzy kolumnami oraz śś. Piotra i Pawła zapewne 1884 (głowy wykonał *Antoni Panasiuk* z Warszawy) nad bramkami; w drugiej kondygnacji rzeźby z czasu ołtarza: śś. Katarzyny i Barbary, figury aniołów i puttów na gzymsach oraz rzeźba św. Michała Archanioła w zwieńczeniu; obrazy pocz. w. XIX (przed 1814): Wniebowzięcie N. P. Marii w polu głównym oraz św. Bartłomieja w zwieńczeniu; tabernakulum 3. ćw. w. XIX. Ołtarze boczne wystawione 1810 staraniem proboszcza Karola Arendta, kanonika płockiego i pułtuskiego, rokokowe, analogiczne 52, 54

- parami: 1—2. w nawach bocznych z rzeźbami puttów na gzymsach; w lewym rzeźbiony krucyfiks z Matką Boską Bolesną i św. Janem Ewangelistą, wyk. 1890 przez *Antoniego Panasiuka*; w prawym pod zasuwa obraz Matki Boskiej Różańcowej ze św. Dominikiem i Katarzyną Sieneńską (fig. 37) mal. na desce, sygn. *Maciej Rzepczyński* 1812, odnowiony 1966—8; Matka Boska i Dzieciątko w sukienkach srebrnych w. XIX; 3—4. przy filarach międzynawowych; prawy (fig. 17) fundacji Stanisława Bojanowskiego, z obrazem św. Antoniego Padewskiego pocz. w. XIX w polu głównym. Ambona (fig. 24) o charakterze barokowym 1810 z rzeźbą Chrystusa Dobrego Pasterza w zwieńczeniu. Chrzcielnica (fig. 26) barokowa ok. poł. w. XVIII (1747—55), odnowiona 1909, z literami WN KZN F, z misą chrzcielną miedzianą z tegoż czasu. Dwie kropielnice granitowe, stare. Prospekt organowy ok. 1810, przekształcony 1909 przez organmistrza *Leopolda Hartmana* z Warszawy. Feretron (fig. 31) rokokowy ok. 1810, z obrazem dwustronnym: św. Bartłomieja oraz Chrystusa Miłosiernego.
- 33 Obrazy: 1. św. Bartłomiej (fig. 33) w. XVII (?), mal. na desce; 2—5. św. ewangeliści 2. poł. w. XIX, jeden z monogramem CA lub AC (?); 6—7. Matka Boska Częstochowska oraz Matka Boska Kodeńska 1878, w tondach. Rzeźby: 1. Chrystus Zmartwychwstały (fig. 42) w. XVII w tradycji gotyckiej; 2. krucyfiks (fig. 47) barokowy 2. poł. w. XVII (nad tęczą); 3—4. krucyfiksy procesyjne 1. poł. w. XIX oraz ok. poł. w. XIX. Epitafia: 1. Szymona Jabłonowskiego (fig. 61) stolnika, pisarza ziemi nurskiej, jego żon: Doroty Cwiklińskiej, Elżbiety Podoskiej, Katarzyny Wojsławskiej oraz syna, Jerzego, podstarościego grodzkiego ostrowskiego, wczesnobarokowe po 1648, w obramieniu rzeźbionym z piaskowca tablica inskrypcyjna i kaboszon z brunatnego marmuru; w zwieńczeniu kartusz z herbami: Grzymała Jabłonowskich i Prus I oraz Trzaska i Rogala; w szczycie herb Grzymała; 2. Stanisława Jabłonowskiego sędziego apelacyjnego Księstwa Warszawskiego, właściciela Mianowa (zm. 1813), fundowane przez żonę, z czarnego marmuru, z herbami Grzymała (Jabłonowskich) i Rawicz. Monstrancja (fig. 69) barokowa ufundowana 1671 przez proboszcza Andrzeja Ugniewskiego, dziekana łomżyńskiego; odnowiona i uzupełniona 17[65?] staraniem Anny (Marianny) z Bartołów i Floriana (Antoniego) Ostaszewskiego skarbnika braclawskiego, wojskiego ciechanowskiego, dzierzawców klucza andrzejewskiego, z tego czasu zapewne ramiona w kształcie uliścionej wici roślinnej z kłęzącymi figurkami aniołków, oraz słońce, gloria i korona wysadzane półszlachetnymi kamieniami, restaurowana w końcu w. XIX.

Kielichy: 1. renesansowy w. XVI/XVII (fig. 71) z główkami 71
 uskrzydłych aniołków na nodusie i czaszy; 2. w stylu re- 72
 gencji (fig. 72) ok. 1720—30; 3—4. gładkie w. XVIII (jeden 74
 z cechami nierozwiązanymi *ML* oraz *II* złotnika lub probierza). Puszka (fig. 74) wczesnobarokowa 1. poł. w. XVII z ini-
 cjałami *W M*; na stopie owalne plakietki z przedstawieniami
 Assunty, Pozdrowienia Anielskiego i monogramem *IHS*. 76
 Krzyż ołtarzowy (fig. 76) późnorenesansowy ok. 1600 z datą 76
 1659 na sześciolistnej stopie, z puklowanym, kulistym nodu-
 sem oraz plakietkami z przedstawieniem czterech ewange-
 listów na trójlistnie zakończonych ramionach. Lampa wiecz-
 na (fig. 82) barokowa, ażurowa 4. ćw. w. XVII. Świeczniki: 82
 1—3. mosiężne w. XVI—XVII; 4—5. mosiężne w. XVII—
 XVIII; 6—7. cynowe w. XVIII. Kocioł muzyczny miedziany
 w. XVIII. Ornaty: 1. z kolumną z tkaniny obiciowej 2. poł.
 w. XVIII; 2. z tkaniny w. XVIII, z użyciem pasa polskiego
 koniec w. XVIII; 3—4. o bokach z pasów polskich 2. poł.
 w. XVIII; 5. z użyciem głów pasa polskiego sygn. *Filsjean*
 2. poł. w. XVIII. Dzwony: 1. fundowany 1695 przez proboszcza
 Andrzeja Zgierskiego, przelany 1925; 2. fundowany 1717 przez
 Ludwika Załuskiego bpa płockiego, przelany 1866.

Na cmentarzu kościelnym figura N. P. Marii Niepokalanie
 Początej sygn. *T[eodor] Skonieczny* 1904.

Na cmentarzu grzebalnym w kaplicy murowanej 1884
 lub 1887 z fundacji Ludwika ze Starzeńskich i Karola Przeź-
 dzieckich lichtarze cynowe: 1—6. barokowe w. XVIII; 7—10.
 1. poł. w. XIX.

BOGUTY-PIANKI

KOŚCIÓŁ PAR. p. w. Wszystkich Świętych. Parafia ery-
 gowana 1772. Kościół przebudowany 1774 z pierwotnej, drewnianej
 kaplicy filialnej Nuru, spalony 1864. Odbudowany 1865
 staraniem Marianny i Stanisława Łazowskich właścicieli wsi.
 Orientowany. Drewniany, konstrukcji zrębowej, oszalowany.
 Na planie prostokąta, z wydzielonym wewnątrz prezbiterium,
 przy którym kruchta i zakrystia z lożami w górnych kon-
 dygnacjach. Fasada z dwoma prostokątnymi oknami, zwień-
 czona trójkątnym szczytem z dużym półkolistym oknem.
 Dach dwuspadowy z naczółkiem od wsch., kryty blachą,
 z wysmukłą ośmioboczną wieżyczką na sygnaturkę. — W
 nowym ołtarzu głównym obraz św. Antoniego Padewskiego
 Dzieciątkiem po poł. w. XIX. Ornaty: 1. z aplikacją i haf-
 em (fig. 95), sprawiony 1828 przez księdza Fr[anciszka] Pru- 95

91 sieckiego; 2. o bokach z haftem 1. poł. w. XIX; 3. z tkanin w. XVIII (fig. 91); 4. z kolumną z tkaniny obiciowej 1. poł. w. XIX. Kapa z tkaniny 1. poł. w. XIX.

W dzwonnicy drewnianej z 2. poł. w. XIX: obraz Chrystusa Ecce Homo w. XVII/XVIII, odnowiony 1864; dzwon w. XVIII z grupą Ukrzyżowania na plakietce.

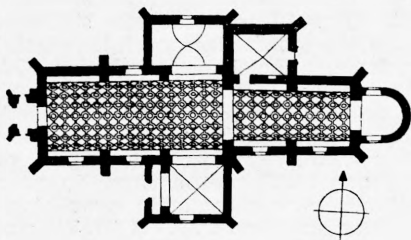
DAWNY DWOREK. Wzniesiony 1. poł. w. XIX. Drewniany, konstrukcji zrębowej. Parterowy. Na planie prostokąta, siedmioosiowy. Układ wnętrza dwutraktowy. Gzyms podokapowy profilowany. Dach naczółkowy, kryty dachówką.

DOM MIESZKALNY (mieszczący obecnie salki katechetyczne). Wzniesiony 1. poł. w. XIX. Drewniany, konstrukcji zrębowej, oszalowany. Parterowy, pięcioosiowy na planie prostokąta. Układ wnętrza dwutraktowy z sienią na osi. Dach dwuspadowy z naczółkami kryty blachą.

BROK

MIASTO. Położone na prawym, wysokim brzegu Bugu. Najstarsza wzmianka ok. 1239 w dokumencie księcia Konrada Mazowieckiego wymienia Brok jako gród należący do biskupstwa płockiego. Osada rozwinięta zapewne w ciągu w. XII z podgrodzia, w którym targowisko i komora celna biskupstwa poświadczona w. XIII, przy ważnym szlaku lądowym i rzeczonym. Lokacja miasta na prawie chełmińskim przed 1499; 1501 nadanie miastu przywileju na jarmarki staraniem bpa Wincentego Przerembskiego podkanclerzego koronnego. Potwierdzenie praw oraz nowe przywileje 1505 (przez bpa Erazma Ciołka), 1549, 1667 (przez bpa Jana Gembickiego). Znaczny rozwój miasta w. XVI oparty o rzemiosło oraz handel zbożem i produktami leśnymi. Upadek po wojnach szwedzkich połowy w. XVII oraz w ciągu w. XVIII: zniszczenia w czasie wojny północnej oraz w pożarze 1740. Od poł. w. XVIII dominująca rola rolnictwa. Przed 1785 zmiana koryta Bugu. W. XVII—XVIII rezydencja biskupów płockich. Utrata praw miejskich 1869, odzyskanie 1922. Pierwotna osada zlokalizowana pomiędzy dwoma jarami schodzącymi do rzeki, miała kształt długiego wrzeciona z placem targowym, być może z kościołem pośrodku, na miejscu obecnego. Gród obronny istniał albo w zach. części obecnego miasta (zniszczony później przez rzekę), albo na miejscu późniejszego pałacu biskupiego, tj. na wsch. od miasta, na szkarpie nadrzecznej, przy ujściu rzeczki Brok (Broczysko) do Bugu. W wyniku nadania praw miejskich przed 1499

rozplanowany na wsch. od kościoła par. nowy, prostokątny rynek, oparty dłuższym bokiem o dawny wylot traktu nadbużańskiego, z regularną siatką ulic wychodzących z narożników. Rynek ten w ciągu w. XIX utracił swe znaczenie schodząc do rzędu targowicy. Obecny obszerny plac rynkowy na planie trapezu, z czterema ulicami wychodzącymi z narożników oraz kościołem pośrodku, zapewne wykształcony w. XV z dawnego placu targowego. Istnieje możliwość, że pierwotne targowisko zlokalizowane było na pn. od obecnego rynku, który rozplanowano po zniszczeniach Broku w w. XVII.



Kościół par. w Broku 1 : 750

KOŚCIÓŁ PAR. p. w. św. Andrzeja (fig. 7, 8). Pierwotna fundacja kościelna być może już w. XII, poświadczona ok. 1239. Budowa kościoła murowanego rozpoczęta w latach 1542—5 staraniem bpa Samuela Maciejowskiego, ukończona przed 1560 z inicjatywy bpa Andrzeja Noskowskiego, zapewne przez warsztat *Jana Baptysty Wenecjanina*. Konsekrowany 1560. Kaplica pn. dobudowana przed 1620 staraniem proboszcza Jakuba Odrzywołka Kapusty. Restaurowany w. XVIII zapewne po uszkodzeniach w czasie wojen szwedzkich w. XVII i pocz. w. XVIII. Kruchta od zach. oraz kaplica od pd. dobudowana w. XIX. Uszkodzony w drugiej wojnie światowej, odrestaurowany 1945 oraz w latach 1969—71 wraz z odsłonięciem szczątków polichromii z czasu budowy kościoła, w późniejszych czasach zatynkowanej. Gotycko-renesansowy. Orientowany. Murowany z cegły, wewnątrz otynkowany. Jednonawowy. Prezbiterium prawie szerokości nawy, zamknięte półkolistą apsydą. Przy nawie od zach. kruchta w. XIX, po bokach części wsch. prostokątne kaplice: pn. sprzed 1612, pd. z w. XIX. Przy prezbiterium od pn. kwadrá-

- 9 towa zakrystia. Wewnątrz (fig. 9) ściany nawy i prezbiterium rozczłonkowane wysokimi półkoliście zamkniętymi wnękami arkadowymi o profilowanych archiwoltach, rozdzielonymi ogzysowanymi filarami przyściennymi. Łuk tęczy zamknięty półkoliście w profilowanym obramieniu. Wokół nawy i prezbiterium (z wyjątkiem ich ścian zach.) pod tunelowymi, kolebkowymi sklepieniami wydzielone profilowanymi gzymsami pasy nisz arkadowych, zamkniętych półkoliście, w profilowanych opaskach; nisze na przemian sklepione hemisferycznie i wypełnione skośnymi ściankami z prostokątnymi wnękami imitującymi przejścia gankowe. Apsyda prezbiterium sklepią hemisferycznie. Na sklepieniu nawy i prezbiterium (fig. 10) dekoracyjna siatka sztukatorska z kolistych pseudokasetonów łączonych listwami. W kaplicach i zakrystii sklepienia kolebkowo-krzyżowe. Od zach. chór muzyczny murowany w. XVIII, wsparty na trzech półkoliście zamkniętych arkadach rozdzielonych lizenami; przyłącza ożywione profilowanymi listwami; pod chórem nowy strop. Z nawy niskie, szerokie przejścia do kaplic, przeprute we wnękach arkadowych. Z prezbiterium do zakrystii portal zamknięty półkoliście w obramieniu z wałków, z drzwiami z szerokich desek z zamkiem w. XVII (?). We wnękach ściennych od pd. smukłe, wąskie otwory okienne zamknięte półkoliście, w tynkowanych, profilowanych obramieniach; w ścianie zach. nawy przesłonięty kruchtą; w ścianach tarczowych nawy i prezbiterium okienka kolistę. W apsydzie prezbiterium zamurowane okno półkoliście zamknięte, w kaplicy pn., w zakrystii i w pn. ścianie nawy szerokie otwory okienne o podobnym wykroju. Zewnątrz kościół opięty dwuszkarpowymi szkarpami. Szczyty nawy i prezbiterium uskokowe, o konturze zakreślonym odcinkami kół, wieloosiowe, rozczłonkowane w kilku strefach pilasterkami, pomiędzy którymi płytkie wnęczki półkoliście zamknięte profilowanymi gzymsami; na osi w dolnych partiach okulusy w profilowanych obramieniach zach. zamurowany. W zwieńczeniu zach. ściany nawy fryz z cegieł kładzionych rębem skośnym; w elewacjach bocznych, na wsch. ścianie prezbiterium i wokół apsydy profilowane gzymsy wieńczące z fryzem o dekoracyjnych układach cegieł. Poniżej, wokół ścian nawy, prezbiterium i apsydy wglębny pas tynkowany. Okna zewnątrz w szerokich, profilowanych obramieniach. Dachy kryte blachą: nad prezbiterium i nawą dwuspadowe, rozdzielone wsch. szczytem nawy, nad którym murowana wieżyczka na sygnaturkę; nad apsydą dach kopułkowy. Szczątki poli-

chromii renesansowej zachowane w kasetonach sklepień (rozety), we wnękach pasów podsklepiennych w prezbiterium (postacie zakonnika i zakonnicy?) oraz na lewym filarze arkady tęczowej (fragment bosej stopy, być może postaci św. Krzysztofa i fragment roślinny). — Ołtarze: 1. główny (fig. 15) architektoniczny, z dekoracją z suchego akantu, barokowy 1. poł. w. XVIII, odrestaurowany 1972, z rzeźbami św. Jana Nepomucena (fig. 53) i Jana Kantego oraz obrazem Chrystusa Ukrzyżowanego w. XVIII w polu głównym; 2. boczny (fig. 19), barokowy 1. poł. w. XVIII (rzekomo 1744), ukształtowany jako Drzewo Jesego, z popiersiami przodków Chrystusa w koronach kwiatów, zwieńczony baldachimem, pod którym figura Dzieciątka Jezus w glorii promienistej; mensa płaskorzeźbiona z czasu ołtarza; w polu głównym obraz Matki Boskiej z Dzieciątkiem 1. poł. w. XVIII, przemaalowany, w sukience drewnianej złoconej; 3. boczny 3. ćw. w. XIX z obrazem św. Anny nauczającej Marię sygn. *I[gnacy] Stelmaski* 1898. Ambona z korpusem 2. poł. w. XVIII uzupełnianym w. XIX lub XX, na którym w płycinach wizerunki ewangelistów malowane w. XIX lub XX na starych śladach. Chrzcielnica (fig. 25) barokowa 1682, z miedzianą misą z tegoż czasu, odnowiona 1972. Dwie kropielnice granitowe stare (w. XVI?), jedna z gmerkiem. Feretrony: 1. rokokowy ok. poł. w. XVIII z nowszymi obrazami; 2. barokowy 2. poł. w. XVIII z obrazem Matki Boskiej z Dzieciątkiem z tegoż czasu. Krucyfiks ludowy w. XVIII (?). Krucyfiksy procesyjne: 1. w. XVII (?); 2—3. w. XVIII. Tablica inskrypcyjna z czarnego marmuru, ośmiokątna 1716, przeniesiona w. XX z pałacu biskupiego (pierwotnie nad wejściem głównym), upamiętniająca restaurację pałacu przez bpa Ludwika Załuskiego. Płyta nagrobna (fig. 60) nieznannej kobiety (?), renesansowa 2. poł. w. XVI, silnie zniszczona, z zatartymi kartuszami herbowymi, pierwotnie na zewnątrz kościoła, obecnie wmurowana w ścianę zach. kaplicy pd. Tablice epitafijne marmurowe: 1. Jakuba Odrzywołka Kapusty (zm. 1620) magistra sztuk, plebana brockiego, fundatora kaplicy pn.; 2. Elżbiety z Drężewa Radziwińskiej (zm. 1611) żony Łukasza Piecznowskiego dzierżawcy klucza brockiego. Monstrancja (fig. 65) regencyjna 2. ćw. w. XVIII, z cechą miejską Gdańska, sygnaturami złotnika [*Jana Adama?*] *Lange* oraz *C T Krzysztofa Türcka* (czynnego 1729—66); z figurkami aniołków na ramionach oraz płaskorzeźbionymi główkami uskrzydłych puttów na nodusie. Kielichy: 1. rokokowy 2. poł. w. XVIII z cechą miejską Gdańska, sygnaturą warsztatową złotnika

- [*Jana Adama?*] Lange (czynny 1757—99) oraz probierczą (?) R; 2. gładki w XVIII z pateną z tegoż czasu. Puszka barokowa 1676, sprawiona przez proboszcza Michała Strzaleckiego, z napisem i datą pod stopą. Lichtarze: 1. brązowy w. XVII—XVIII; 2—3. mosiężne 1. poł. w. XIX; 4. cynowy 1. poł. w. XIX. Kociołek miedziany na wodę święconą w. XVIII.
- 93 Ornaty: 1—4. z tkanin 2. poł. w. XVIII (fig. 93); 5. z kolumną z tkaniny z końca w. XVIII; 6. z bokami z tkaniny 2. poł. w. XVIII.

KAPLICA CMENTARNA. Wzniesiona 1. poł. w. XIX. Drewniana, konstrukcji zrębowej, na podmurówce z kamieni polnych. Na planie kwadratu. Naroża oszalowane w formie lizen. Na osi od wsch. drzwi ze skośnie układanych klepek, nabijanych kowalskimi gwoździami. Wewnątrz strop. Dach czterospadowy kryty blachą, z kutym żelaznym krzyżem w szczycie. — Krzyż ołtarzowy cynowy w stylu regencji 2. ćw. w. XVIII. Cztery lichtarze drewniane 1. poł. w. XIX.

Na cmentarzu grzebalnym nagrobek Michaliny z Ostaszewskich Trzczińskiej nadleśniczyny z Broku (zm. 1870), neogotycki z piaskowca.

- 6 RUINY PAŁACU BISKUPÓW PŁOCKICH (fig. 6). W miejsce wcześniejszego dworu, wzmiankowanego 1595, spalonego przed 1605, wzniesiony 1617—24 dla Henryka Firleja bpa płockiego, późniejszego arbpa gnieźnieńskiego; później rezydencja letnia kolejnych biskupów płockich do 1822. Następnie własność państwowa, oddawana w dzierżawę. Taras na wieży obudowany przed 1693. Zdewastowany w wojnie szwedzkiej pocz. w. XVIII, odrestaurowany 1716 staraniem bpa Ludwika Załuskiego. Zaniebany, zniszczony pożarem w. XVIII. Przebudowany ok. 1880. Dewastowany i rozbierany na cegłę w. XIX/XX. Uszkodzony w obu wojnach światowych. Zabezpieczenie wieży 1955—7. Z pierwotnego renesansowo-barokowego murowanego, prostokątnego dwukondygnacyjowego budynku z kwadratową kaplicą o półkolistej apsydzie od wsch. oraz wieżą z belwederkiem, stojącą w narożu między kaplicą a pn. skrzydłem, zachowane trzy ściany wieży usytuowanej na szkarpie nad Bugiem. Murowana z cegły, otynkowana, z kamiennymi obramieniami otworów okiennych. Na planie kwadratu, czterokondygnacyjowa. Zwieńczona wydatnym, profilowanym gzymsem; nad nim na narożach pozostałości filarek z pierwotnego tarasu widokowego tzw. belwederu. W elewacji wsch. cztery nieregularnie rozmieszczone, częściowo zamurowane otwory okienne w profilowanych obramieniach z odcinkami

gzymśów w nadprożach; w przyziemiu otwór wejściowy zamknięty łukiem odcinkowym. Ślady zabiegowej klatki schodowej.

GOSTKOWO

ŚLADY FUNDAMENTÓW dworu murowanego wzniesionego 1. poł. w. XIX dla Budziszewskich, ok. 1880 w posiadaniu Małowiejskich, rozebranego 1970.

FIGURA PRZYDROŻNA. Wystawiona 1822 na łące nad rzeką Brok. Na czworobocznym, murowanym z cegły, pobielonym filarze piaskowcowa figura św. Jana Nepomucena z tegoż czasu. Przed filarem głaz granitowy z datą wykutą w prostokątnym obramieniu.

JASIENICA

KOŚCIÓŁ PAR. p. w. św. Rocha. Kościół drewniany zbudowany 1756 lub 1776 przez kapitułę pułtuską, jako filialny kościół z Złotorii, spalonego 1816, gdzie parafia (obecnie nie istniejąca) erygowana 1502 przez Wincentego Przerembskiego bpa płockiego, podkanclerzego koronnego. Erekcja parafii w Jasienicy 1804. Obecny kościół murowany 1880—3, odremontowany po zniszczeniach w drugiej wojnie światowej. — Feretron barokowy w. XVIII z nowymi obrazami. Rzeźby: 1. Matka Boska z Dzieciątkiem (fig. 41) gotycka pocz. w. XVI; 2. św. Jan Nepomucen 1. poł. w. XIX. Krucyfiks (fig. 51) późnobarokowy 1. poł. w. XVIII. Monstrancja klasycystyczna 1. ćw. w. XIX, z nierozwiązaną cechą imienną złotnika *J B M*. Kielich gładki 1820 z cechą imienną złotnika *J B M*, odnawiany 1909, wówczas dodana czasza z sygnaturą warsztatu *Wernera* złotnika warszawskiego. Relikwiarz św. Gaudentego 1. poł. w. XIX, w formie krzyża, z sygnaturą warsztatu *T. Klimaszewskiego* złotnika warszawskiego. Dwa krzyże ołtarzowe ołowiane pocz. w. XVIII (?). Cztery lichtarze cynowe z w. XVIII i 1. poł. w. XIX. Ornaty: 1. z kolumną z tkaniny francuskiej ok. 1700 przetykanej nicią srebrną; 2. z bokami z tkaniny obciowej 2. poł. w. XVIII; 3. z kolumną z pasa kontuszowego 2. poł. w. XVIII.

Na cmentarzu grzebalnym nagrobek Aleksandra Sykstyna Zaleskiego (zm. 1855), późnoklasycystyczny z piaskowca.

JELONKI

KOŚCIÓŁ PAR. p. w. św. Anny. Erekcja parafii wraz z budową drewnianego kościoła 1510 staraniem Jakuba Górskiego herbu Nałęcz, sędziego nurskiego oraz jego braci, właścicieli wsi zwanej wówczas Jelenie lub Jeleniec. Kolejny kościół drewniany konsekrowany 1702. Spalony 1914. Po odbudowie ponownie spalony 1944. Obecny wzniesiony 1957—66 wg projektu arch. *Kazimierza Muszyńskiego*. — Tabernakulum późnobarokowe 2. poł. w. XVIII. Ornaty: 1. z kolumną z tkaniny w. XVII/XVIII, przybrany starymi koronkami; 2. z bokami z tkaniny 2. poł. w. XVIII.

LUBOTYŃ STARY

- KOŚCIÓŁ PAR. p. w. Nawiedzenia N. P. Marii. Parafia erygowana 1497 przez kanoników regularnych z Czerwińska, 1436 poświadczonych właścicieli wsi. Kolejny kościół drewniany 1621. Budowa obecnego kościoła murowanego, neogotyckiego rozpoczęta 1887. Częściowo zniszczony 1944, odbudowany 1948. — Ołtarz boczny barokowy ok. 1700 z obrazem Matki Boskiej z Dzieciątkiem, gruntownie przemalowanym.
- 28 Nastawa szafy zakrystyjnej (fig. 28) barokowa 1. poł. w. XVII. Dwa feretrony barokowe w. XVIII z nowymi obrazami. Dwa krucyfiksy procesyjne 1. poł. w. XIX. Rzeźba Chrystusa
- 45 Ukrzyżowanego (fig. 45) o cechach późnogotyckich w. XVI.
- 62, 63 Monstrancja późnorenesansowa 1638 (fig. 62, 63), wieżyczkowa z inicjałami SP PL CR zapewne proboszcza lubotyńskiego, kanonika regularnego; z figurkami św. Idziego Opata, Stanisława bpa, Katarzyny oraz Wojciecha bpa, w górnej kondygnacji w mandorli figurka Matki Boskiej prezentującej Dzieciątko. Dziesięć lichtarzy mosiężnych 1. poł. w. XIX.
- 86 Ornaty: 1. z haftem na płótnie (fig. 86) 1. poł. w. XIX;
- 83 2. z zielonego adamaszku wielkowszorstego (fig. 83), Włochy w. XVI; 3. z bokami z adamaszku w. XVIII. Kancjonał Jana Wężyka arbp. gnieźnieńskiego 1627—38, oprawny w deski i tłoczona skórę.

KAPLICA CMENTARNA p. w. św. Rocha. Wzniesiona zapewne 1. poł. w. XIX, odnawiana 1914. Zwrócona prezbiterium ku pn. Drewniana, konstrukcji zrębowej, oszalowana. Prostokątna z prezbiterium wydzielonym we wnętrzu, z zakrystią i skarbczykiem po bokach. Wnętrze rozdzielone słupami na trzy nawy, kryte stropem. Od pd. wydzielona kruchta, nad którą balkon chóru muzycznego; z kruchty

koszowe przezrocza do nawy. Drzwi ze skośnie ułożonych klepek, nabijanych kowalskimi gwoździami. Dach dwuspadowy kryty blachą; na kalenicy ponad trójkątnym frontonem fasady czworoboczna wieżyczka na sygnaturkę, zwieńczona obeliskowym hełmem blaszanym. — Ołtarz główny w stylu regencji 2. ćw. w. XVIII z obrazem św. Rocha mal. na desce w. XVII, odnawianym w. XIX—XX; tabernakulum z czasu ołtarza z nabitą na drzwiczkach koroną z blachy srebrnej z herbem Trzaska oraz inicjałami J T fundatora. Ołtarz boczny barokowy ok. 1700 z uszakami z suchego akantu. Ambona barokowa 1. poł. w. XVIII z zaplekiem późnorenansowym (fig. 18) 1. ćw. w. XVII (może 1621?) z zestawionych uszaków ołtarzowych z malowidłami w owalach śś. Kazimierza i Zygmunta. Dwa konfesjonały barokowe w. XVII i w. XVIII. Obrazy: 1. Matka Boska z Dzieciątkiem mal. *T[eodor] Niemira* 1890; 2—3. św. Katarzyna i św. Stanisław bp mal. *I[gnacy] Stelmaski* 1899.

18

W dawnej kostnicy na cmentarzu kościelnym krucyfiks barokowy o tradycjach w. XVII.

MAŁKINIA

KOŚCIÓŁ PAR. p. w. Najświętszego Serca Jezusowego. Parafia erygowana 1903. Murowany kościół neogotycki wzniesiony 1905—11 wg projektu arch. *Karola Jankowskiego*. — Tablica pamiątkowa ks. Leona Gościckiego proboszcza małkińskiego, z głową zmarłego płaskorzeźbioną w medalionie z brązu wyk. 1918 przez *C[zesława] Makowskiego*.

NUR

WIEŚ. Położona na prawym, wysokim brzegu Bugu w pobliżu skrzyżowania dróg z Ostrowi do Brańszczyka oraz z Węgrowa do Zambrowa. Wczesnośredniowieczny gród obronny (o nieustalonej lokalizacji) przy szlaku wodnym i lądowym z Rusi początkiem osady targowej leżącej na podgrodziu, obdarzonej prawem miejskim w końcu w. XIV, od tego czasu stolica ziemi i siedziba starostwa grodowego. Wzmiankowane jako miasto 1416. Przywilej miejski na prawie chełmińskim, wydany 1434 przez Bolesława IV księcia mazowieckiego, zapewne rozszerzeniem wcześniejszych uprawnień z 1425; 1437, 1474 i 1568 dalsze przywileje, 1765 potwierdzenie praw miejskich. Od 1545 wchodzi w skład

oprawy Bony. Znaczny rozwój w. XVI jako jednego z głównych ośrodków handlu zbożem na Mazowszu. Zniszczone w czasie wojen szwedzkich 1650—55. 1771 starostwo grodowe w posiadaniu Tomasza Ossolińskiego; 1773—5 nadane przez Sejm w emfiteutyczne posiadanie Lanckorońskim, potem Zielińskim. 1869 utrata praw miejskich. Układ przestrzenny podporządkowany naturalnym warunkom terenowym, wydłużony, równoległy do rzeki. Ośrodkiem rozplanowania prostokątny, wydłużony rynek; w przebiegu ulic na wsch. od rynku czytelne elementy układu przedlokacyjnego, owalnicowego targowiska. Zabudowa luźna o typie wiejskim, drewniana, kalenicowa i szczytowa w. XIX. Kościół par. usytuowany przy trakcie komunikacyjnym, w oddaleniu od rynku.

- KOŚCIÓŁ PAR. p. w. św. Jana Ewangelisty. Parafia erygowana zapewne w. XII—XIII. Wzmianka o kościele 1406. Kolejny kościół drewniany p. w. Św. Trójcy wzniesiony 1693 staraniem proboszcza Kazimierza Boguckiego. Konsekrowany 1714. Murowany 1868—9 wg projektu budowniczego *Stanisława Jaroszewskiego* z 1842, zburzony 1944. Budowa obecnego kościoła murowanego ukończona 1966 wg projektu arch. *Karola Szymańskiego*. — W nowym ołtarzu głównym obraz 34 Matki Boskiej z Dzieciątkiem (fig. 34) zapewne 2. poł. w. XVII, w sukience z blachy srebrnej, trybowanej 1. poł. w. XVIII. Dwa kielichy gładkie w. XVIII. Puszka gładka w. XVII wg napisu pod stopą sprawiona przez proboszcza Józefa Łackiego, kanonika płockiego. Krzyż ołtarzowy 1. poł. w. XIX z figurką Chrystusa Ukrzyżowanego.

OSTRÓW MAZOWIECKA

MIASTO POWIATOWE. Pierwotnie osada Ostrowia przy skrzyżowaniu dróg przez Puszcę Białą. Pierwszy raz wzmiankowana 1410, 1421 wymieniona wśród posiadłości biskupstwa płockiego. Przywilej na lokację miasta 1434. Od w. XV stolica powiatu w ziemi nurskiej. Rozwój handlu i rzemiosła w. XVI. Dwór królewski pod miastem wzmiankowany jako nowo zbudowany w lustracji 1565. Upadek miasta w. XVII—XVIII. 1860 regulacja miasta. Od 1867 stolicą powiatu. W 1892 przeprowadzenie drogi bitej z Modlina do Białegostoku, w 1893 nadnarwiańskiej linii kolejowej. Od 1926 nazwa Ostrów Mazowiecka. Znacznie zniszczone w drugiej wojnie światowej. Ośrodkiem rozplanowania rynek na planie zbliżonym do kwadratu z ratuszem neobarokowym 1927 pośrodku, oparty od pd. o szlak komunikacyjny oraz prostokątny, wydłużony rynek; w przebiegu ulic na wsch. od rynku czytelne elementy układu przedlokacyjnego, owalnicowego targowiska. Zabudowa luźna o typie wiejskim, drewniana, kalenicowa i szczytowa w. XIX. Kościół par. usytuowany przy trakcie komunikacyjnym, w oddaleniu od rynku.

kątny plac targowy od pd., uformowany 1860. We wsch. części miasta, do dziś zachowującej charakter rolniczy, ślady wrzecionowatego układu przedlokacyjnej wsi; tamże usytuowany kościół par.

KOŚCIÓŁ PAR. p. w. Wniebowzięcia N. P. Marii. Parafia erygowana 1410. Być może pierwotny kościół spalony 1555; kolejny drewniany wzniesiony 1555 przez Andrzeja Patryka Nideckiego późniejszego bpa inflanckiego; trzeci drewniany wzniesiony 1796—1801 staraniem Wojciecha Gutowskiego i Jakuba Chrostowskiego, proboszczów ostrowskich, sprzedany w końcu w. XIX parafii Dąbrowa (pow. mławski). Obecny kościół murowany neogotycki wzniesiony 1885—93 wg projektu arch. *Feliksa Nowickiego* i *Bronisława Schmidta*. Odremontowany po zniszczeniach 1944. Witraże wyk. 1957—8 *Halina Cieślińska-Brzeska* z Krakowa. — W neogotyckim ołtarzu głównym rzeźba Wniebowzięcia N. P. Marii wyk. *Wincenty Bogaczyk* 1896. W ołtarzach bocznych: w nawie obraz św. Mikołaja bpa (fig. 38) 1. ćw. w. XIX; w kaplicy obraz Matki Boskiej z Dzieciątkiem (fig. 35) mal. na desce w. XVII/XVIII, w sukienkach i koronach drewnianych, nowszych. Chrzcielnica (fig. 27) drewniana sześcioboczna 1. poł. w. XVIII barokowa, z nowszą pokrywą. Feretron barokowy prymitywny w. XVIII z obrazami: Chrystusa Ukrzyżowanego i Matki Boskiej Częstochowskiej z tegoż czasu. Krzyż procesyjny 1. poł. w. XIX. Monstrancja rokokowa 3. ćw. w. XVIII (z tego czasu stopa i nodus), uzupełniana i odnawiana 1893. Dwa kielichy (fig. 70) późnorenesansowe 1637, identyczne, odnawiane niefachowo 1894; jeden z inicjałami MW FO i nieczytelnym napisem; drugi fundowany przez Agnieszkę Kwaśnieką, z datą fundacji i odnowienia pod stopą. Puszka sprawiona 1861 przez Wacława Sutkowskiego właściciela Prosenicy. Ornaty: 1. z tkaniny 1. poł. w. XVIII (fig. 90); 2. z tkaniny ok. poł. w. XVIII.

KAPLICA CMENTARNA p. w. św. Zofii (fig. 13). Usytuowana na cmentarzu grzebalnym. Wzniesiona ok. 1830 jako kaplica grobowa Zofii z Przyjemskich Franciszkowej Barzykowskiej, burgrabiny łomżyńskiej. Drewniana, konstrukcji zrębowej, na podmurówce ceglano-kamiennej; oszalowana z narożami ujętymi pozornymi pilastrami. Prostokątna. Wnętrze przykryte stropem. Chór muzyczny nadwieszony balkonowo z parapetem z tralek wyciętych w desce. Drzwi szerokie, klepkowe nabijane kowalskimi gwoździami. Okna o wykroju prostokąta zamknięte łukiem odcinkowym; ponad wejściem oraz na osi prezbiterium okulusy; w trójkątnym szczycie fasady rzeźba Chrystusa Ukrzyżowanego w. XVIII.

Dach dwuspadowy, kryty blachą. Na kalenicy ponad prez-biterium wieżyczka na sygnaturkę, zwieńczona baniastym, blaszanym hełmem. — Ołtarz późnobarokowy ok. 1830 z bramkami; w polu głównym obraz św. Zofii z córkami, z tegoż czasu; w menśę wprawiona tablica Zofii z Przyjemskich Barzykowskiej (zm. 1829), z czarnego marmuru. Kosz ambony 1. poł. w. XIX. Obrazy: 1. zakonnika franciszkańskiego w. XVII—XVIII; 2. Chrystusa Ukrzyżowanego mal. na desce w. XVIII, przemaalowany 1. poł. w. XIX. Rzeźba Chrystusa Ukrzyżowanego ludowa w. XIX, uszkodzona. Nagrobek Kajetana Barzykowskiego radcy województwa, sędziego pokoju (zm. 1831), klasycystyczny, z piaskowca, z marmurową urną w zwieńczeniu i herbami Jasieńczyk (Barzykowskich) i Rawicz. Tablice epitafijne: 1. Antoniego Liberadzkiego (zm. 1839), w ramie drewnianej; 2. Zuzanny Barzykowskiej (zm. 1854), z czarnego marmuru. Cztery lichtarze cynowe 1. poł. w. XIX.

CMENTARZ GRZEBAŁNY otoczony murem wzniesionym 1. poł. w. XIX, kamienno-ceglanym, otynkowanym, z bramką z filarów czworobocznych, ze śladami boniowania oraz dekoracją ząbkową pod profilowanym gzymsem. Filarki zwieńczone daszkami namiotowymi, krytymi blachą. — Nagrobki: 1. Scholastyki z Zarebów Podbielskiej (zm. 1827) i Pawła Podbielskiego rejenta powiatu ostrołęckiego (zm. 1829), klasycystyczny, w kształcie sarkofagu, wystawiony przez dzieci 1836, zdewastowany 1972; 2. Adama Olszewskiego proboszcza ostrowskiego (zm. 1859), późnoklasycystyczny, z piaskowca; 3. płyta piaskowcowa Aurelii Karoliny Luizy Julii Malm (zm. 1857), z inskrypcją w języku szwedzkim.

OSUCHOWO

KOŚCIÓŁ FIL. p. w. N.P. Marii Królowej Polski. Drewniany, wzniesiony 1942—3. — Lampa wieczna późnobarokowa 1. poł. w. XVIII (fig. 81). Kapa z tkaniny w. XVIII z zapinkami w stylu regencji 2. ćw. w. XVIII.

POREBA

KOŚCIÓŁ PAR. p. w. Matki Boskiej Szkaplerznej. Parafia p. w. św. Barbary erygowana 1629 lub 1639 przez Stanisława Łubieńskiego bpa płockiego. Kolejny kościół drewniany Poniatowskiego bpa płockiego. Obecny kościół murowany niany fundowany 2. poł. w. XVIII (1780?) przez Michała

wzniesiony 1880, konsekrowany 1883. Odremontowany 1957 po zniszczeniach w drugiej wojnie światowej. — W nowym ołtarzu bocznym obraz Matki Boskiej z Dzieciątkiem 1. poł. w. XIX w sukience z blachy srebrnej z tegoż czasu. Ambona (fig. 22) wczesnobarokowa 1652, restaurowana 1968; korpus 22
wsparty na figurze św. Andrzeja (fig. 43) (data wyryta na 43
plecach); w płycinach korpusu i balustrady schodów figurki czterech ewangelistów, śś. apostołów: Piotra, Pawła, Tadeusza Judy, Jakuba Starszego oraz Chrystusa Salvatora Mundi; w nastawie figurki aniołów oraz tonda z malowanymi symbolami Męki Pańskiej, w zwieńczeniu rzeźba Chrystusa Zmartwychwstałego. Feretrony: 1. barokowy w. XVIII (fig. 30) z obrazem dwustronnym św. Antoniego Padewskiego i św. 30
Józefa z Dzieciątkiem z tegoż czasu; 2. nowy z obrazem Chrystusa Ukrzyżowanego ze św. Marią Magdaleną u stóp krzyża, koniec w. XVIII lub pocz. w. XIX. Tron biskupi barokowy (fig. 20) w. XVII/XVIII, sprowadzony ze Śląska, 20
z kolumnkami kręconymi oraz intarsją. Obraz Chrystusa i samarytanki, kopia wg *Annibala Carracci* sygn. *I. Turczyńska* 1903. Rzeźba Matki Boskiej Tronującej z Dzieciątkiem (fig. 40) gotycka 3. ćw. w. XIV, odnawiana 1918 oraz konserwowana 1972—3 (poprzednio w kapliczce przydrożnej). 40
Krucyfiks (fig. 44) późnogotycki 1. ćw. w. XVI (na belce tęczowej w kaplicy św. Barbary). Kielich gładki 1764, fundowany przez Walentego Ostrowskiego. 44

DZWONNICA. Wzniesiona 1884. Murowana z cegły, tynkowana. Czworoboczna, dwukondygnacyjowa. Kryta dachem namiotowym blaszanym. — Wewnątrz w pomieszczeniach obu kondygnacji zbiory z zakresu kultury materialnej z regionu Puszczy Białej: narzędzia pracy, meble, ceramika, tkaniny, odzież — przeważnie w. XIX—XX, dwa obrazy ludowe: św. Mikołaja bpa i św. Józefa z Dzieciątkiem, oraz krucyfiks rzekomo 1761.

KAPLICZKA PRZYDROŻNA. Wzniesiona rzekomo 1768. Barokowa. Murowana z cegły, tynkowana. Słupowa. Czworoboczna, trzykondygnacyjowa, na cokole z wnękami w trzech kondygnacjach. Kryta daszkiem siodłowym, dachówkowym.

KRZYŻ PRZYDROŻNY drewniany z datą 1847.

WĄSEWO

KOŚCIÓŁ PAR. p. w. Narodzenia N. P. Marii. Parafia wzmiankowana 1450. Kolejne kościoły drewniane wystawione kosztem Zielińskich właścicieli Wąsewa: 1731 przez To-

- masza podkomorzego łomżyńskiego oraz 1782 przez Ignacego podkomorzego nurskiego. Kościół murowany wzniesiony 1912—20 rzekomo wg projektu arch. *Józefa Piusa Dziekońskiego*. Zniszczony 1944, odbudowany 1949. Wnętrze malowane po 1949 przez *Edwardę Przeorską*. — W eklektycznym ołtarzu głównym obraz Matki Boskiej z Dzieciątkiem (fig. 36) 1. poł. w. XVIII, w nowej sukience blaszanej; przy obrazie około 30 tabliczek wotywnych z blachy srebrnej z w. XVIII i 1. poł. w. XIX, trybowanych i rytých, m.i.: 1. z przedstawieniem Matki Boskiej Bolesnej z datą 1761; 2. z 1768 w kształcie dużej ręki, fundowane przez Adama Przeradowskiego stolnika różańskiego; 3. z przedstawieniem Chrystusa Ukrzyżowanego, ufundowane 1769 przez Adama Bukowskiego łowczego łomżyńskiego; 4—6. w rokokowych obramieniach (fig. 79, 80) z przedstawieniami Matki Boskiej z Dzieciątkiem oraz klęczących postaci; 7. z 1832 z inicjałami J Ł; 9. z profilowym portretem męskim z datą 1863 oraz cechą złotnika lub probierza MW; 8. z cechą imienną i warsztatową *Karola Malcza* złotnika warszawskiego. Monstrancja rokokowa (fig. 68) 1780 z inicjałami fundatora VP oraz cechą imienną *I R*, być może *Józefa Różańskiego* złotnika warszawskiego. Puszka gładka barokowa 1712 z inicjałami fundatora S V oraz herbem Słepowron. Relikwiarze: 1. św. *Floriana* (fig. 77), kartuszowy ze stopą barokową ok. 1700 oraz częścią górną rokokową 3. ćw. w. XVIII z cechą miejską Gdańska, sygnaturą warsztatową złotnika *Jana Jakuba II Haase* (czylny 1730—75) oraz probiercza L; 2. mosiężny, klasycystyczny ok. 1830. Pacyfikał rokokowy 2. poł. w. XVIII.
- 87 Ornaty: 1. z kolumną (fig. 87) barokową 1. poł. w. XVIII z haftem płaskim z przedstawieniem alegorycznym trzech cnót (fig. 88); w tymże ornacie fragmenty haftów o motywach kwiatów, owoców i ptaków; boki z tkaniny w. XVIII;
- 88 2. z tkaniny w. XVIII (fig. 89). Dalmatyka z tkaniny w. XVIII.
- 89 Na cmentarzu grzebalnym nagrobki: 1. *Stanisława Wasiłowskiego* (zm. 1861), późnoklasycystyczny z piaskowca; 2. *Piotra Zielińskiego* właściciela Mokrego Lasu (zm. 1869), żeliwny, w formie obelisku z herbem Świnka.

ZARĘBY KOŚCIELNE

WIEŚ. Lokacja wsi Zaręby Borkowo w. XV. 1578 w posiadaniu Joachima i Ambrożego Kutylowskich herbu Lis. Mimo formalnego braku praw miejskich układ przestrzenny o charakterze miejskim z placem rynkowym o zarysie rów-

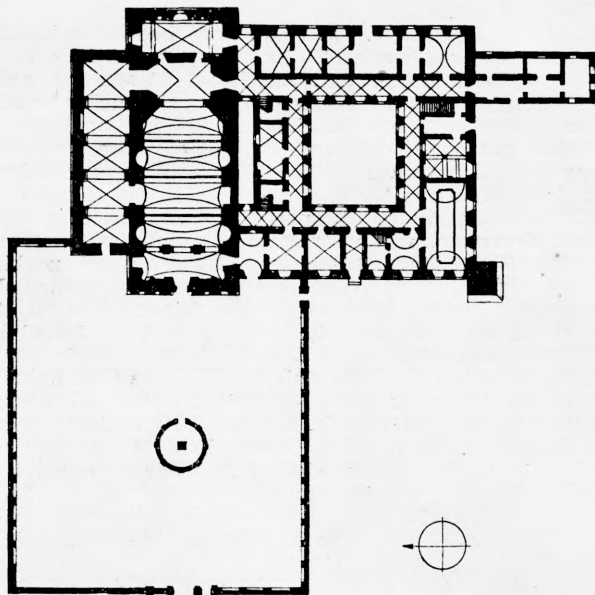
noległoboku. Zabudowa o typie wiejskim i małomiasteczkowym w. XIX—XX, przeważnie drewniana. W 1895 istnieje tu synagoga. Dominantą zespołu kościoł i klasztor poreformacki usytuowany przy przebiegu głównego traktu komunikacyjnego, stanowiący zamknięcie widokowe jego odgałęzienia ku zach. We wsch. części osady usytuowany kościół fil. (dawniej par.).

KOŚCIÓŁ FIL. p. w. św. Stanisława bpa, dawniej parafialny. Parafia erygowana 1449 (wówczas wzmianka o nowym kościele wydzielonym z par. Zuzela); 1462 spalony kościół. 1512 cieśla (?) *Leonard* z Kępiatego wznosi kruchtę w drewnianym kościele. Tenże kościół lub kolejny spalony 1881. Po 1864—6 parafia przeniesiona do kościoła poreformackiego. Obecny kościół mурowany 1882—1900. — W neogotyckim ołtarzu głównym obraz Matki Boskiej Anielskiej (fig. 32) pocz. w. XVII o charakterze późnogotyckim, mal. na desce ze śladami złoconego, wytłaczanego tła, gruntownie przemalowany ok. 1900. Obrazy: 1. św. Jan Kapistran mal. na blasze ok. 1842, wg napisu na obrazie sprawiony w intencji Jana [Kapistrana] Piwońskiego właściciela Kiełczewa (zm. 1842), w ramie drewnianej, klasycystycznej; 2—3. śś. Mikołaj bp oraz Piotr z Alkantary ok. poł. w. XIX. Dwa krzyże ołtarzowe cynowe z 1. poł. i ok. poł. w. XIX. Tablice epitafijne marmurowe (na zewnątrz kościoła): 1. Jana [Kapistrana] Piwońskiego (zm. 1842); 2. Stanisława Detynieckiego właściciela Kiełczewa (zm. 1861). Osiem lichtarzy drewnianych 1. poł. w. XIX. Kociołek miedziany na wodę święconą 1. poł. w. XIX. Ornaty: 1. z haftem płaskim na płótnie (fig. 85) 1. poł. w. XVIII; 2—3. z tkaniny w. XVIII (fig. 94). Dwie 85 94 96 dalmatyki (fig. 96) z haftem płaskim na białym atłasie ok. poł. w. XVIII.

KOŚCIÓŁ I DAWNY KLASZTOR REFORMATÓW (fig. 11). 11 Wzniesione 1765 z fundacji Szymona Zaremby herbu Zaremba, kasztelana konarskiego sieradzkiego. Konsekrowany 1792. Po kasacie zakonu 1864—6 zamieniony na parafialny. 1872 dobudowa nawy od pn., skrzydła gospodarczego klasztoru od pd.-wsch. oraz szkarpy przy pd.-zach. narożniku klasztoru, wg projektu budowniczego *Maurycego Kalickiego* z Ostrołęki. Restaurowany 1904 oraz 1964 przy udziale mal. *Henryka Domurata* z Poznania.

A. KOŚCIÓŁ PAR. p. w. Najśw. Imienia Jezus. Barokowy. Orientowany. Murowany z cegły, otynkowany. Pod kościołem krypty sklepienie kolebkowo i kolebkowo z lunetami, na szerokich gurtach spływających na czworoboczne filary; pod prezbiterium krypta grobowa fundatora. Szeroka

12 nawa pięcioprzęsłowa, wewnątrz ścięta na narożach, prezbiterium węższe, dwuprzęsłowe, mieszczące w prześle za ołtarzem głównym prostokątną zakryniętą i nad nią chór zakonny; przy nawie od pn. nawa boczna 1872. Wewnątrz (fig. 12) ściany nawy rozczłonkowane parami pilastrów kom-



Kościół par. i klasztor poreformacki w Zarebach
Kościelnych 1 : 1000

pozytowych na wspólnych cokołach, dźwigających belkowanie z profilowanym gzymsem obiegające wnętrze. W środkowym prześle nawy od pd. półkuliście zamknięta wnęca ołtarzowa; od pn. w pierwotnej wnęce arkada przebita 1875 ku nawie pn.; w skrajnych przęsłach ścian nawy cztery nisze sklepione hemisferycznie, mieszczące konfesjonały. W prezbiterium od pd. głęboka wnęca zamknięta półkuliście, od pn. arkadowe przejście do nawy pn.; w górnych kondygnacjach wnęki zamknięte koszowo z wykrojonymi narożami i półko-

listymi oknami z pływającymi parapetami, kryjące łoże w grubości muru. W nawie głównej sklepienia żaglaste, rozdzielone parami gurtów, w prezbiterium kolebkowe z lunetami, na gurtach; w ścianach tarczowych ponad gzymsem okna zamknięte odcinkowo, głęboko rozglifione. Łuk tęczy półkolisty. W nawie pn. sklepienie kolebkowo-krzyżowe na gurtach spływających na pilastry tokańskie, w zakrystii kolebkowo-krzyżowe rozdzielone gurtami. Chór muzyczny murowany wklęsło-wypukły, wsparty na trzech arkadach filarowych: środkowej zamkniętej odcinkowo oraz bocznych koszowych, filary opilastrowane, dźwigające belkowanie, nad którym parapet rozdzielony pilasterkami, ożywiony płycinami o wykrojonych narożach. Podchórze sklepione kolebkowo-krzyżowo i kolebkowo z lunetą; w świątyni od zach. narożach ścian wnęki sklepione hemisferycznie oraz głęboka wnęka zamknięta odcinkowo. Fasada o cokołowym przyziemiu, dwukondygnacyjowa, pięciosiowa, rozczłonkowana pilastrami tokańskimi, z których środkowa oraz skrajna para w dolnej kondygnacji (z wielokrotnionie jednostronnie) o wypukłej płaszczyźnie. Kondygnacje zwieńczone przełamującymi się, zadaszonymi belkowaniami. Na osi wejście zamknięte odcinkowo, w obramieniu z profilowanego gzymesu; nad nim okno zamknięte półkoliście, w drugiej kondygnacji odcinkowo, w profilowanych opaskach. W polach skrajnych w obu kondygnacjach hemisferycznie sklepione nisze z posągami św. ewangelistów; ponadto we wszystkich polach międzypilastrowych płyciny: w dolnej kondygnacji o wykrojonych narożach, w górnej prostokątne. Szczyt ujęty spływami wolutowymi, zwieńczony półkolistym tympanonem, rozczłonkowany uproszczonymi pilastrami, pomiędzy którymi w pilastrowym obramieniu z wygiętym gzymsem okulus i okrągła płyca. Ściana wsch. prezbiterium rozdzielona czterema pilastro-lizenami, zwieńczona trójkątnym szczytem z okulesem; na osi okna w uszakowych obramieniach. Dach nad nawą i prezbiterium dwuspadowy, kryty dachówką, z czworoboczną wieżyczką na sygnaturkę, o arkadowych przeźroczach, ujęty na narożach wolutami. — Ołtarze barokowe po 1765: 1. główny (fig. 16) architektoniczny z rzeźbami z tegoż czasu; krucyfiksem (fig. 50) oraz figurami Matki Boskiej 16
 30lesnej (fig. 58) i św. Jana Ewangelisty (fig. 59) po bokach 50
 oraz puttów na bazach kolumn i aniołów na odcinkach gzym- 58, 59
 sów; ponad figurami Matki Boskiej i św. Jana płasko-
 rzeźbione kartusze z narzędziami i symbolami Męki Pań-
 skiej; na płycinach cokołów cztery relikwiarze rokokowe
 (fig. 29) w drewnianych, rzeźbionych ramach; tabernakulum 29

- z czasu ołtarza; 2—3. przy tęczy, analogiczne, wspólnie z ołtarzem głównym ogrodzone drewnianą, tralkową balustradą po 1765, z rzeźbami zakonników reformackich po bokach oraz aniołów na odcinkach gzymsów; w lewym w polu głównym obraz Matki Boskiej z Dzieciątkiem w otoczeniu kilku tabliczek wotywnych z blachy srebrnej w. XVIII, m.in. z herbem Ślepowron i inicjałami PW; na zasuwie obraz św. Franciszka w ekstazie, sygn. *Piotr Le Brun* 1855, w zwieńczeniu obraz św. Józefa z Dzieciątkiem ok. poł. w. XIX; w prawym, w polu głównym na zasuwie obraz św. Antoniego Padewskiego sygn. *Piotr Le Brun* 1855, w zwieńczeniu obraz św. Michała Archaniola ok. poł. w. XIX kopia wg *Rafaela*;
- 55** 4. we wnęce nawy, z rzeźbami śś. Stanisława (fig. 55) i Wojciecha (fig. 57) bpów, z obrazami ok. poł. w. XIX: św. Onufrego w polu głównym i św. Wojciecha bpa w zwieńczeniu;
- 56** 5. w kaplicy, z rzeźbami śś. Piotra (fig. 56) i Pawła, z obrazami ok. poł. w. XIX w polu głównym: śś. Walentego oraz
- 23** Stanisława bpa na zasuwie. Ambona (fig. 23) barokowa po 1765 z rzeźbionymi symbolami czterech ewangelistów na korpusie, rzeźbami aniołów z tablicami dziesięciorga przykazań na gzymsie nastawy oraz figurą Chrystusa Salvatora Mundi w zwieńczeniu. Kropielnica marmurowa z datą 1855. Prospekt organowy (fig. 21) z inicjałami fundatora KC lub CK, rokokowo-klasycystyczny pocz. w. XIX. Cztery konfesjonały barokowe po 1765. Ławki 2. poł. w. XVIII. Katafalk 1. poł. w. XIX z rzeźbionymi podstawami w formie dwugłowych orłów. Urządzenie zakrystii złożone z czterech szaf ściennych, dwóch szafek oraz klęcznika 2. poł. w. XVIII. Zegar szafkowy 1805 z mechanizmem wyk. przez *Jerzego Schmelzera* zegarmistrza warszawskiego. Dwa krucyfiksy procesyjne ludowe w. XVIII—XIX. Obrazy: 1. św. Pacyfika 2. poł. w. XVIII, gruntownie przemalowany; 2. Matka Boska Bolesna, w tondzie, zapewne 2. poł. w. XVIII; 3—4. Matka Boska Niepokalanie Poczęta i św. Jan Ewangelista, o charakterze ludowym, mal. na desce; 5. Matka Boska Różańcowa z zakonnikiem u stóp, ludowy; 6. św. Wiktoria 3. ćw. w. XIX; 7. Matka Boska Różańcowa ze śś. Dominikiem i Różą z Limy
- 39** 3. ćw. w. XIX. Portret Szymona Zaremby (fig. 39) kasztelana konarskiego sieradzkiego, fundatora kościoła i klasztoru w Zarębach; en pied, z wizerunkiem założenia klasztornego, mal. ok. 1765, gruntownie przemalowany w. XX. Rzeźby: 1—2. barokowe w. XVIII śś. Kazimierza i nieokreślonego bpa; 3. Chrystusa Zmartwychwstałego 1. poł. w. XIX; 4—6. krucyfiksy: ludowy o reminiscencjach gotyckich (fig. 46) oraz
- 46** **49** dwa barokowe w. XVIII (fig. 49). Tablice epitafijne Jędrzeja

Świderskiego, syna Piotra, sędziego i miecznika ziemi nur-skiej (zm. 1814). W podziemiach trumna Szymona Zaremby kasztelana konarskiego sieradzkiego ze zmumifikowanymi zwłokami ubranymi w kontusz i pas polski. Monstrancje: 1. w stylu regencji 2. ćw. w. XVIII (fig. 64), z figurkami anioł- 64
ków na ramionach; 2. rokokowa po poł. w. XVIII (fig 67) 67
z figurką św. Antoniego Padewskiego pod gloria, figurkami aniołków na ramionach oraz grupą Trójcy Św. w zwieńcze-
niu, z cechami: miejską Gdańska, probierczą *L* oraz imienną [*Krzysztofa*] *Heckera* (czynny 1751—84). Kielichy: 1—2. gład-
kie w. XVIII; 3. rokokowy 3. ćw. w. XVIII (fig. 75) z cechą 75
imienną *MDH Michała Dawida Hausmanna* złotnika toruń-
skiego (czynny 1742—84). Relikwiarz kartuszowy rokokowy
3. ćw. w. XVIII. z cechami: miejską Gdańska, probierczą
S oraz imienną [*Jana Jakuba II*] *Haase* (czynny 1730—75).
Łódka na kadziłło 1. poł. w. XIX. Lichtarze w. XVIII:
1—6. cynowe; 7—30. drewniane. Ornat z bokami z tkaniny
w. XVIII.

B. DZIEDZINIEC przed kościołem czworoboczny, otoczony murem z 2. poł. w. XVIII, ceglany, tynkowanym, roz-
członkowanym od wewnątrz wnękami zamkniętymi odcin-
kowo oraz koszowo. Na osi od zach. brama, odnawiana
1881, z przejazdem zamkniętym odcinkowo; po bokach pro-
stokątna furta oraz wnęka. Na dziedzińcu: 1. kolumna to-
skańska wystawiona 1805 kosztem fundatora KC, murowana
z cegły, tynkowana, na czworobocznym cokole, zwieńczona
blaszanym daszkiem namiotowym z krzyżem żelaznym;
w cokole tablica inskrypcyjna z czerwonego marmuru; wo-
ków kolumny kolisty, niski murek otynkowany, rozdzielony
lizenkami; 2. figura Matki Boskiej Niepokalanie Poczętej
wystawiona 1862, z piaskowca, na czworobocznym, muro-
wanym cokole; 3. kostnica, wzniesiona 1861, klasycy-
styczna. Murowana z cegły, otynkowana, boniowana. Nad
prostokątnym wejściem trójkątny szczyt. Dach siodłowy kry-
ty blachą.

C. KLASZTOR. Barokowy. Murowany z cegły, otynko-
wany. Przylegający do pd. elewacji kościoła, na planie zbli-
żonym do kwadratu, z czworobocznym wirydarzem pośrodku;
pomiędzy skrzydłem pn. a korpusem kościoła wąski dzied-
zińczyk, w przedłużeniu skrzydła wsch. ku pd. prostokątny,
nowszy budynek gospodarczy. Piętrowy, na piwnicach skle-
pionych kolebkowo i kolebkowo z lunetami. Wewnątrz jeden
trakt pomieszczeń wzdłuż kruzganków. W pomieszczeniach
i kruzgankach sklepienia kolebkowo-krzyżowe, w części po-
mieszczeń kolebkowe oraz stropy. W narożniku pd.-zach.

prostokątny refektarz sklepiony kolebkowo z płyciną prostokątną o wykrojonych narożach, ujętą sztukatorskimi listwami. Przy nim w skrzydle pd. kwadratowa kuchnia o czteropolowym sklepieniu krzyżowym wspartym na filarze. Zewnątrz w narożniku pd.-zach. potężna szkarpa 1875. Kondygnacje rozdzielone gzymsem kordonowym, zwieńczone profilowanym gzymsem podokapowym. Okna prostokątne w opaskach. W osi przyległej do fasady kościoła wejście zamknięte półkoliście z uskokiem, w obramieniu uszakowym z grubo profilowanego gzymsu o falistej linii. Dachy dwuspadowe, kryte dachówką.

ZUZELA

WIEŚ. Wzmiankowana 1161 z okazji darowania klasztorowi w Czerwińsku przez Henryka księcia mazowieckiego oraz ok. 1239 w dokumencie księcia Konrada Mazowieckiego wymieniającym posiadłości bpów płockich. 1342 podlega kasztelanii kamieńczykowskiej. Osada rozwinięta z targowiska przy przeprawie przez Bug, obdarzona rzekomo prawem miejskim utraconym 1648.

KOSCIÓŁ PAR. p. w. Przemienienia Pańskiego i św. Michała bpa. Pierwotna fundacja wzmiankowana ok. 1239 i 1269 w potwierdzeniach posiadłości bpów płockich. Parafia wzmiankowana 1443 i 1449; wystawienie kościoła 1448 staraniem bpa Pawła Giżyckiego, lub po 1480. Kolejny kościół drewniany zbudowany 1726 staraniem Jana Słomczewskiego kanonika regularnego. Obecny kościół murowany, neogotycki wzniesiony 1908—13, konsekrowany 1913. Zamiast wieży zniszczonej 1944 szczyt zaprojektowany 1957 przez arch. *Karola Szymańskiego*. — Feretron barokowy w. XVIII, z nowymi obrazami. Fotel biskupi do noszenia w procesji w. XVII—

- 48 XVIII. Krucyfiksy: 1. barokowy w. XVII (fig. 48), w zwieńczeniu ołtarza głównego, sprowadzony 1809 z kościoła kanoników regularnych w Czerwińsku przez Jana Gawareckiego proboszcza zuzelskiego, dziekana andrzejewskiego; 2. barokowy w. XVIII, w kruchcie. Monstrancja rokokowa (fig. 66) 3. św. w. XVIII, z figurkami aniołków na ramionach. Kie-
- 73 lichy: 1. barokowy 1642 (fig. 73), fundowany przez proboszcza Adama Pieścirockiego, z napisem i datą oraz inicjałami AP CP ZR oraz herbem Grabie fundatora; 2. barokowy, gładki 1690, fundowany przez Małgorzatę Bielińską. Krzyż ołtarzowy (fig. 78) późnorenesansowy pocz. w. XVII, ze stopą barokową ok. 1700, na której plakietka z datą 1604 i postacią

św. Andrzeja; na ramionach krzyża plakietki z płaskorzeźbionymi aniołkami. Lichtarze: 1—6. cynowe 1. poł. w. XIX; 7—12. drewniane 1. poł. w. XIX. Ornaty: 1. z kolumną (fig. 84) z biało-amarantowego wzorzystego brokatu aksamitnego koniec w. XV lub pocz. w. XVI, być może wyrób sułtańskiej manufaktury w Skutari pod Istambulem, odnowiony 1848, z tego czasu boki; 2. z adamaszku w. XVIII, odnowiony 1848; 3. z kolumną z tkaniny francuskiej pocz. w. XVIII; 4. z bokami z tkaniny 1. poł. w. XVIII; 5—6. z kolumnami z tkaniny w. XVIII; 7. z kolumną z tkaniny 2. poł. w. XVIII; 8. z bokami z tkaniny obiciowej 2. poł. w. XVIII; 9. z bokami z tkaniny w. XVIII oraz z kolumną z tkaniny obiciowej 1. poł. w. XIX; 10. z tkanin w. XVIII (fig. 92); 11. z nowej tkaniny z naszytymi na kolumnie gwiazdami orderowymi z monogramem Stanisława Augusta, wysadzany granatami 3. ćw. w. XVIII. Kapa z adamaszku w. XVIII. Welum z tkaniny 1. poł. w. XVIII.

84

92

LITERATURA PRZEDMIOTU. Baliński M., Lipiński T., *Starożytna Polska pod względem historycznym, jeograficznym i statystycznym opisana*, I—III, Warszawa 1893. — Baranowska Z., *Brok. Ruina pałacu biskupów płockich. Dokumentacja historyczno-architektoniczna*, mpis PKZ Warszawa 1971. — Bartczak M., *Brok dawniej i dziś* (Ziemia 1968). — Tenże, *Co o Ostrowi Mazowieckiej pisano pół wieku temu* (Ziemia Mazowiecka 1960 nr 1). — Bartniczakowie H. i M., *W sprawie nadania praw miejskich Ostrowi* (Ziemia Mazowiecka 1960 nr 1, 2, 4). — Bieniewska B., *Prace konserwatorskie, województwo warszawskie 1955—7* (Ochrona Zabytków X 1957 nr 4) [Brok]. — Taż sama, *Problematyka badań gotyckiej architektury sakralnej Mazowsza* (Biuletyn H. S. XXV 1963 nr 2) [Andrzejewo, Brok]. — Bieniewska — Lenard B., Pawłowski K., *Ewidencja miast zabytkowych woj. warszawskiego*, mpis Ośrodek Dokumentacji Zabytków w Warszawie 1962 [Andrzejewo, Brok, Nur, Ostrów Mazowiecka, Zareby Kościelne]. — Chłudziński T., Maczubski T., Rutkowski K., Zmudzński J., *Województwo warszawskie. Przewodnik*, Warszawa 1965. — Chojnacki J., *Dawne miasta Mazowsza* (Notatki Płockie 2/42, 1967). — Tenże, *Sześćdziesiąt cztery miasta woj. warszawskiego* (Notatki Płockie 2/42, 1967). — Chyczewski J., *Kollegiata pultuska na tle kościelnego budownictwa mazowieckiego XV i XVI w.*, Warszawa 1936 [Brok]. — Franciszek] M[aria] S]lobieszkański, *Kościół parafialny w Nurze* (Tyg. Ilustr. 1871 nr 178). — Gawarecki W. H., *Przywileje, nadania i swobody przez królów polskich, rząząc mazowieckich i biskupów płockich udzielone miastom województwa płockiego*, Warszawa 1828 [Andrzejewo, Brok, Nur, Ostrów]. — Gieysztorowa I., Zahorski A., Łukasiewicz J., *Cztery wieki Mazowsza. Szkice z dziejów 1526—1914*, Warszawa 1968. — Godlewski T., *Wypisy archiwalne, rkps w Ośrodku Dokumentacji Zabytków w Warszawie* [Andrzejewo, Boguty-Pianki, Brok, Jasienica, Nur, Zuzela]. — Gomulicki W., *Z letnich wycieczek po kraju. Ruiny zamku biskupiego w Broku* (Tyg. Ilustr. 1910 nr 17). — Jaworska J., *Widoki Mazowsza. Materiały ikonograficzne w malarstwie, rysunku, grafice* (Rocznik Muzeum Narodowego w Warszawie XII 1968). — Kalinowski W., *Miasta polskie w XVI i I połowie XVII wieku* (Kwart. Arch. i Urb. VIII 1963 z. 3—4) [Andrzejewo]. — Kolberg A., *Mazowsze I, V*, Kraków 1885, 1890. — Kotela Cz., *Ostrów Mazowiecka — śródmieście miasta powiatowego* (Architektura III 1950 nr 3/4). — Kozakiewicz L., *Brok — studium historyczno-urbanistyczne do planu zagospodarowania przestrzennego miasta*, mpis PKZ Warszawa 1961. — *Księga pamiątkowa mariańska, Lwów—Warszawa 1905* [Andrzejewo, Ostrów Mazowiecka, Poręba, Wąsowo, Zareby Kościelne]. — Kurzątkowska A., *Mecenat Firlejów*, praca doktorska na UW Warszawa 1966 [Brok]. — Lewicka M., *Problematyka badań architektury renesansowej na Mazowszu* (Biuletyn H. S. XXV 1965 nr 2) [Brok]. — Lijewski T., *Województwo warszawskie, zarys geograficzno-ekonomiczny*, Warszawa 1968. — Łotysz A., *Grupa renesansowych kościołów mazowieckich*, praca magisterska na UW Warszawa 1968 [Brok]. — Łoza St., *Architekci*

i budowniczości w Polsce, Warszawa 1954. — Miasta Polskie w Ty-
 siącleciu II, Warszawa 1967. — Miłobędzki A., Późnogotyckie
 typy sakralne w architekturze ziem polskich, [w:] Późny gotyk.
 Studia nad sztuką przełomu średniowiecza i czasów nowych, War-
 szawa 1965 [Andrzejewo]. — Tenże, Zarys dziejów architektury
 w Polsce, wyd. 2, Warszawa 1968 [Andrzejewo, Brok]. — Nowacki
 J. ks., Archidiecezja poznańska w granicach historycznych i jej
 ustrój, Poznań 1964. — Nowowiejski A. ks., Płock. Monografia
 historyczna, Płock 1917 [Brok]. — Pawiński A., Polska XVI w.
 pod względem geograficzno-statystycznym (Zróżdła dziejowe XVI,
 Mazowsze V, Warszawa 1892). — Pazyra S., Geneza i rozwój miast
 mazowieckich, Warszawa 1959. — Tenże, Studia do dziejów miast
 na Mazowszu, Lwów 1939. — Piaścik F., Osadnictwo w puszczy
 kurpiowskiej, Warszawa 1939. — Prawdzic W., Zarys historii
 Broku (Korespondent Płocki 1885 nr 30). — Ptaśnik J., Materiały
 do historii kolegiaty w Pułtuskach i zamków biskupich w Pułtuskach,
 Broku i Płocku (Prace K. H. S. II 1922). — Rocznik Diecezji Łomżyń-
 skiej, Łomża 1959, 1964. — Rocznik Diecezji Płockiej, Płock 1966. —
 Rybus K. ks., Kolegiata w Pułtuskach i jej kapituła, Łódź 1933. —
 Skalski W., Brok (Ziemia 1910 nr 32). — Słownik geograficzny Kró-
 lestwa Polskiego I—XVI, Warszawa 1880—1902. — Stronczyński
 K., Widok zabytków starożytności w roku 1851 zebrane. Atlas V,
 Gubernia płocka, rkps Gabinet Rycin Bibl. UW [Andrzejewo Brok]. —
 Synoradzki M., Kościoły w Płockiem, luźne notatki historyczne
 (Korespondent Płocki 1886 nr 67, 68) [Andrzejewo, Brok]. —
 Świątkowski W., W dorzeczu Narwi. Łomżyńskie i sąsiednie
 powiaty na południu i zachodzie. Druga wycieczka po kraju, War-
 szawa 1927 [Brok, Małkinia, Nur, Ostrów]. — Święcki T., Opis
 starożytnej Polski, Warszawa 1961 [Andrzejewo, Brok, Nur,
 Ostrów]. — Trzebiński W., Działalność urbanistyczna magnatów
 i szlachty w Polsce XVIII wieku, Warszawa 1962 [Nur, Zareby
 Kościelne]. — Verdmon J. L. de, Krótka monografia wszystkich
 miast, miasteczek i osad w Królestwie Polskim, Warszawa
 1902 [Andrzejewo, Brok, Nur, Ostrów]. — Walicki M., Sprawa
 inwentaryzacji zabytków w dobie Królestwa Polskiego 1827—62, War-
 szawa 1931 [Brok]. — Wejchert K., Miasteczka polskie jako za-
 gadnienie urbanistyczne, Warszawa 1947 [Andrzejewo]. — W. K.
 ks., Pałac biskupów płockich (Korespondent Płocki 1886 nr 96). —
 Wojno T., Wycieczka na Kurpie (Czytelnia dla Wszystkich 1905
 nr 35) [Brok, Ostrów, Poręba]. — Worobjew G., Opis drewnia-
 nego kościoła w Jelonkach w Łomżyńskim (Sprawozdania K. H. S.
 VII 1905). — Tenże, Ruiny biskupiego zamku i kościoła par.
 w Broku (Sprawozdania K. H. S. VII 1905). — Załuski W. ks.,
 Andrzejewo, kościół andrzejewski, szkic historyczny, Płock 1908. —
 Tenże, Cudowna Matka Boska Wąsewska, Płock 1906. — Zie-
 liński G. i J., Wiadomość historyczna o rodzie Świnków oraz
 rodów pochodzącej od nich rodziny Zielińskich herbu Świnka,
 Toruń 1880—1 [Wąsewo]. — Żywirska M., Kurpie w Puszczy
 Białej (Etnografia Polska 1967 nr 11).

POWIAT OSTROWSKO-MAZOWIECKI

0 5 10 15 20 KM



Fotografie wykonali.

S. DEPTUSZEWSKI (fig. 5, 13, 15, 18, 33, 36—7, 41—2, 53, 68, 70, 73, 77, 79, 80, 83, 87—90); J. LANGDA (fig. 1—4, 7—12, 14, 16—7, 19, 21, 24—6, 29, 31—2, 39, 46—7, 49, 50, 54—61, 64—5, 67, 69, 71—2, 74—6, 82, 85, 93—4, 96); S. STEPNIEWSKI (fig. 20, 22, 27—8, 30, 34—5, 38, 43—5, 48, 51, 62—3, 66, 78, 81, 84, 86, 91—2, 95); J. SZANDO-MIRSKI (fig. 6); W. WOLNY (fig. 40). Wszystkie zdjęcia, z wyjątkiem fig. 6, w zbiorach Instytutu Sztuki P.A.N.

ILUSTRACJE

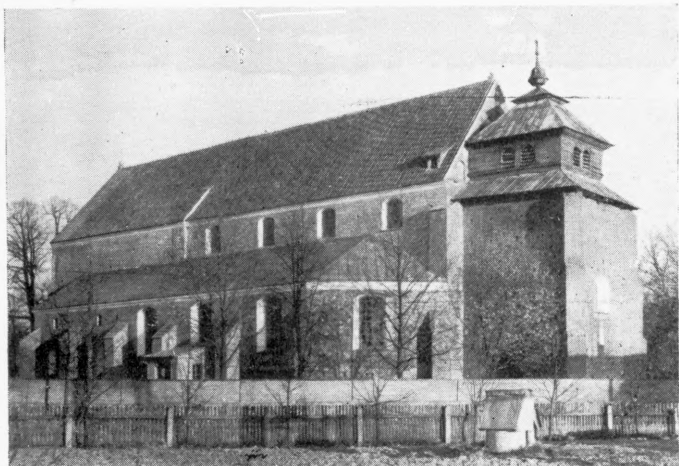


Fig. 1. Andrzejewo, kościół par. 1526—1605. Widok od pn.-zach. (s. 1).



Fig. 2. Andrzejewo, kościół par. 1526—1605. Wnętrze, widok ku prezbiterium (s. 2).

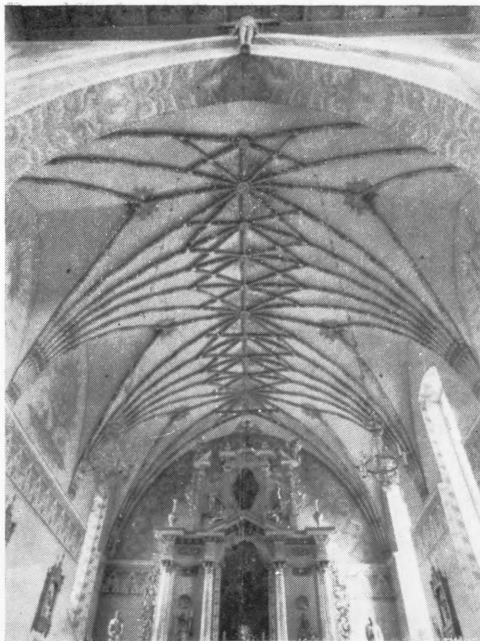


Fig. 3. Andrzejewo, kościół par. 1526—1605.
Sklepienie prezbiterium (s. 3).

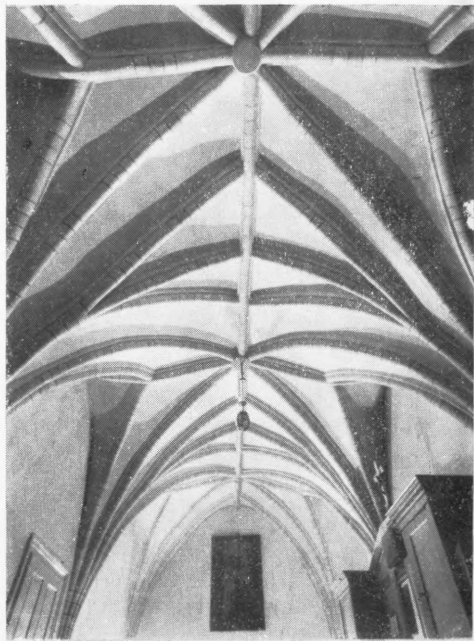


Fig. 4. Andrzejewo, kościół par. 1526—1605.
Sklepienie zakrystii (s. 4).



Fig. 5. Andrzejewo, kościół par. 1526—1605. Widok od wsch. (s. 5).



Fig. 6. Brok, dawny pałac biskupów płockich 1617—24. Pozostałości wieży (s. 10).



Fig. 7. Brok, kościół par. przed 1560, warsztat Jana Baptysty Wenecjanina. Fasada zach. (s. 7).



Fig. 8. Brok, kościół par. przed 1560, warsztat Jana Baptysty Wenecjanina. Widok prezbiterium od wsch. (s. 7).



Fig. 9. Brok, kościół par. przed 1560, warsztat Jana Baptysty Wenecjanina. Wnętrze, widok ku prezbiterium (s. 8).

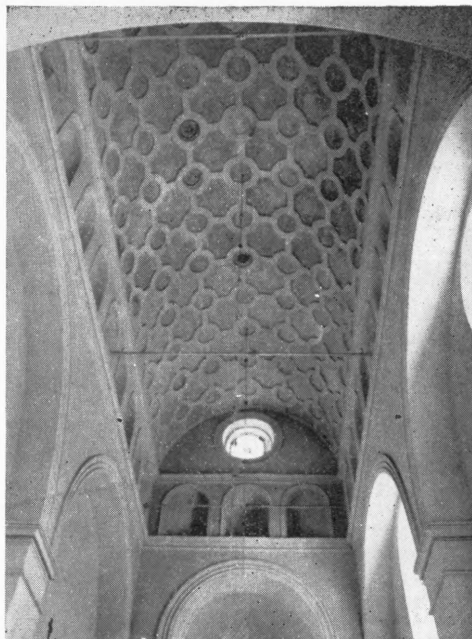


Fig. 10. Brok, kościół par. przed 1560, warsztat Jana Baptysty Wenecjanina. Sklepienie prezbiterium (s. 8).



Fig. 11. Zareby Kościelne, kościół i klasztor poreformacki 1765. Widok od zach, (s. 19).

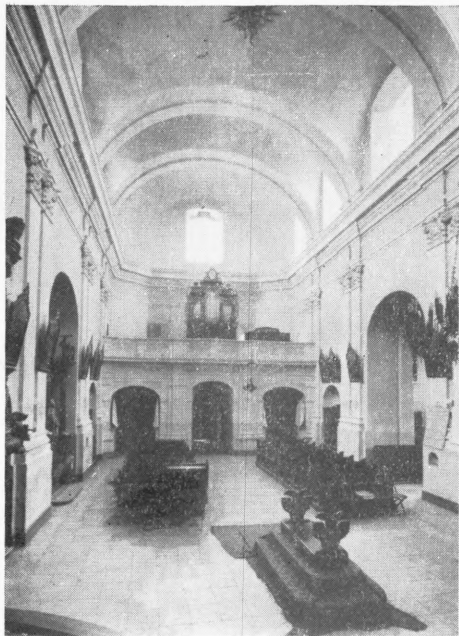


Fig. 12. Zareby Kościelne, kościół poreformacki 1765. Nawa, widok od strony prezbiterium (s. 20).

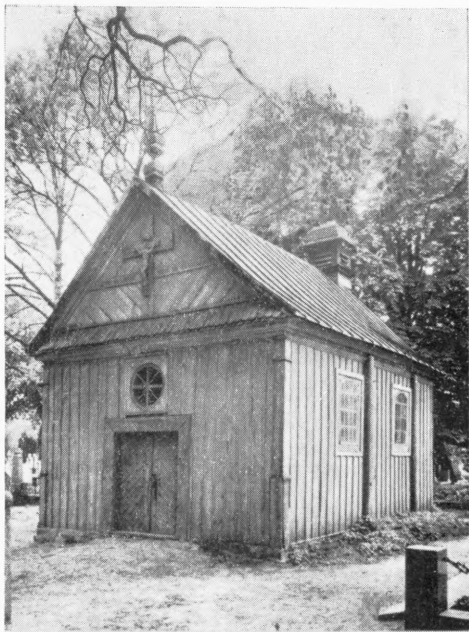


Fig. 13. Ostrów Mazowiecka, kaplica cmentarna ok. 1830 (s. 15).



Fig. 14. Andrzejewo, kościół par. Ołtarz główny
ok. 1700 i 1884 (s. 14).



Fig. 15. Brok, kościół par. Ołtarz główny
1. poł. w. XVIII (s. 9).

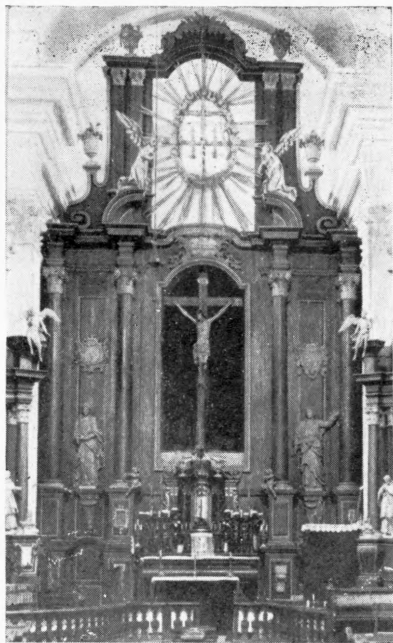


Fig. 16. Zareby Kościelne, kościół po-reformacki. Ołtarz główny po 1765 (s. 21).

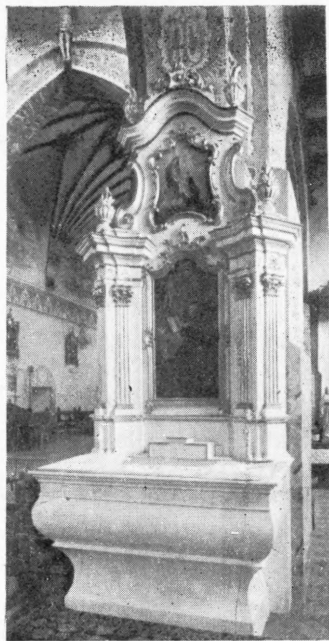


Fig. 17. Andrzejewo, kościół par. Ołtarz boczny 1810 (s. 4).



Fig. 18. Lubotyń Stary, kaplica cmentarna. Zaplecek ambony 1. ćw. w. XVII (s. 13).



Fig. 19. Brok, kościół par. Ołtarz boczny z Drzewem Jessego 1. poł. w. XVIII (1744?) (s. 9).



Fig. 20. Poręba, kościół par. Tron biskupi
w. XVII/XVIII (s. 17).



Fig. 21. Zaręby Kościelne, kościół poreformacki.
Propekt organowy pocz. w. XIX (s. 22).

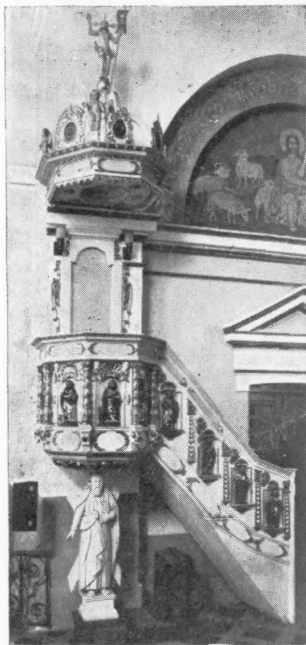


Fig. 22. Poręba, kościół par.
Ambona 1652 (s. 17).



Fig. 23. Zaręby Kościelne, kościół
poreformacki. Ambona po
1765 (s. 22).

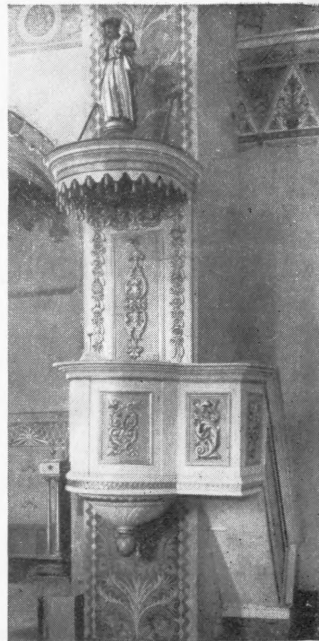


Fig. 24. Andrzejewo, kościół
par. Ambona 1810 (s. 4)



Fig. 25. Brok, kościół par.
Chrzcielnica 1682 (s. 9).



Fig. 26. Andrzejewo, kościół par.
Chrzcielnica ok. poł. w. XVIII (s. 4).



Fig. 27. Ostrów Mazowiecka,
kościół par. Chrzcielnica 1.
poł. w. XVIII (s. 15).



Fig. 28. Lubotyń Stary, kościół par.
Nastawa szafy zakrystyjnej 1. poł.
w. XVII (s. 12).



Fig. 29. Zareby Kościelne, kościół
poreformacki. Relikwiarz z ołtarza
głównego po 1765 (s. 21).



Fig. 30. Poręba, kościół par. Feretron w.
XVIII (s. 17).



Fig. 31. Andrzejewo, kościół par. Fe-
retron ok. 1810 (s. 4).



Fig. 32. Zareby Kościelne, kościół fil. Obraz
Matki Boskiej Anielskiej pocz. w. XVII (s. 19).



Fig. 33. Andrzejewo, kościół par. Obraz
św. Bartłomieja w. XVII (s. 4).



Fig. 34. Nur, kościół par. Obraz Matki Boskiej z Dzieciątkiem 2. poł. w. XVII (s. 14).



Fig. 35. Ostrów Mazowiecka, kościół par. Obraz Matki Boskiej z Dzieciątkiem w. XVII/XVIII (s. 15).



Fig. 36. Wąsewo, kościół par. Obraz Matki Boskiej z Dzieciątkiem 1. poł. w. XVII (s. 18).



Fig. 37. Andrzejewo, kościół par. Obraz Matki Boskiej Różańcowej mal. M. Rzepczyński 1812 (s. 4).



Fig. 38. Ostrów Mazowiecka, kościół par. Obraz św. Mikołaja bpa 1. ćw. w. XIX (s. 15).



Fig. 39. Zarebki Kościelne, kościół po-reformacki. Portret Szymona Zarembki ok. 1765 (s. 22).



Fig. 40. Poreba, kościół par. Rzeźba Matki Boskiej Tronującej 3. ćw. w. XIV (s. 17).



Fig. 41. Jasienica, kościół par.
Rzeźba Matki Boskiej z Dzie-
ciątkiem pocz. w. XVI (s. 11).



Fig. 42. Andrzejewo, kościół par.
Rzeźba Chrystusa Zmar-
twychwstałego w.
XVII (s. 4).



Fig. 43. Poręba, kościół par.
Rzeźba św. Andrzeja 1652 pod
amboną (s. 17).

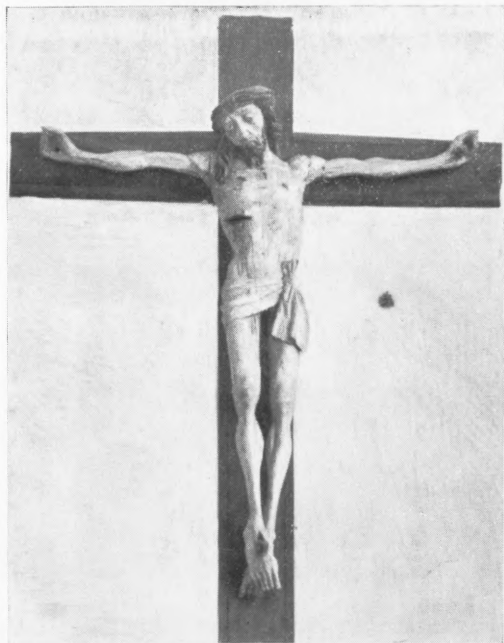


Fig. 44. Poręba, kościół par. Krucyfiks 1. ćw.
w. XVI (s. 17).

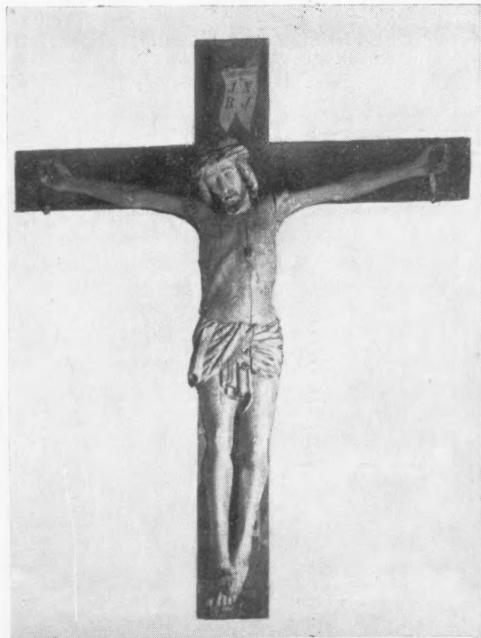


Fig. 45. Lubotyń Stary, kościół par. Krucyfiks
w. XVI (s. 12),

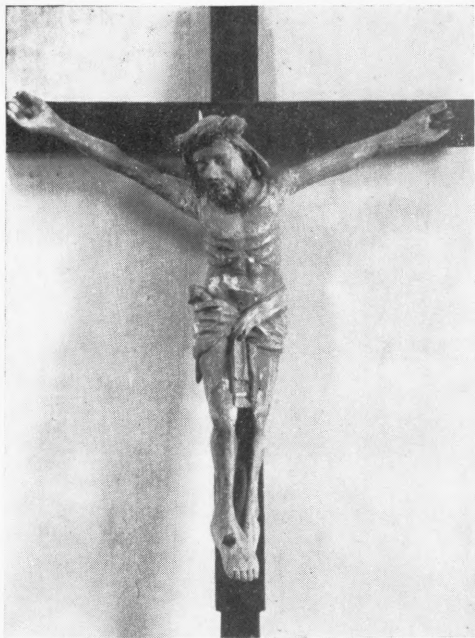


Fig. 46. Zaręby Kościelne, kościół poreformacki.
Krucyfiks ludowy o cechach w. XVI (s. 22).



Fig. 47. Andrzejewo, kościół par. Krucyfiks
2. poł. w. XVII (s. 4).

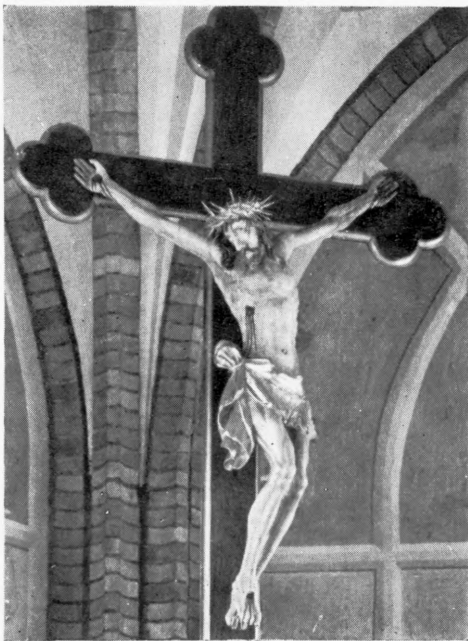


Fig. 48. Zuzela, kościół par. Krucyfiks w.
XVII (s. 24).

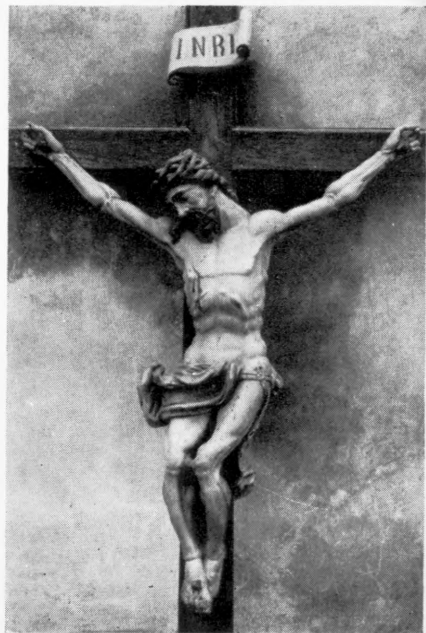


Fig. 49. Zareby Kościelne, kościół pore-
formacki, Krucyfiks w. XVIII (s. 22).

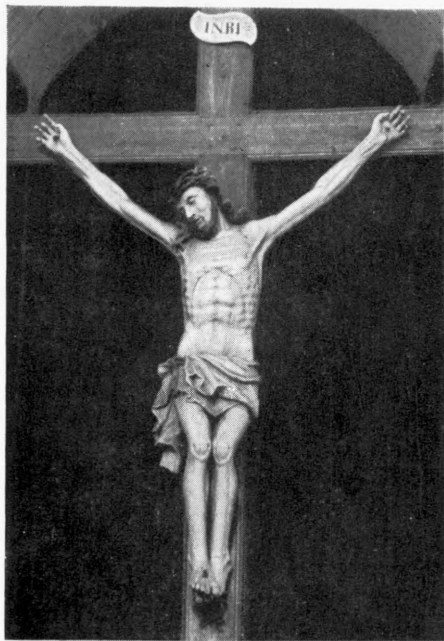


Fig. 50. Zareby Kościelne, kościół porefor-
macki. Krucyfiks po 1765 (s. 21).



Fig. 51. Jasionica, kościół par. Krucyfiks
1. poł. w. XVIII (s. 11).



Fig. 52. Andrzejewo, kościół par. Rzeźba św. Andrzeja ok. 1700 (s. 3).



Fig. 53. Brok, kościół par. Rzeźba św. Jana Nepomucena 1. poł. w. XVIII (s. 9).



Fig. 54. Andrzejewo, kościół par. Rzeźba św. Bartłomieja ok. 1700 (s. 3).



Fig. 55. Zaręby Kościelne, kościół poreformacki. Rzeźba św. Stanisława bpa po 1765 (s. 22).



Fig. 56. Zaręby Kościelne, kościół poreformacki. Rzeźba św. Piotra po 1765 (s. 22).



Fig. 57. Zaręby Kościelne, kościół poreformacki. Rzeźba św. Wojciecha bpa po 1765 (s. 22).



Fig. 58. Zareby Kościelne, kościół po-reformacki. Rzeźba Matki Boskiej Bolesnej po 1765 (s. 21).



Fig. 59. Zareby Kościelne, kościół po-reformacki. Rzeźba św. Jana Ewangelisty po 1765 (s. 21).



Fig. 60. Brok, kościół par. Płyta nagrobna 2. poł. w XVI (s. 9).

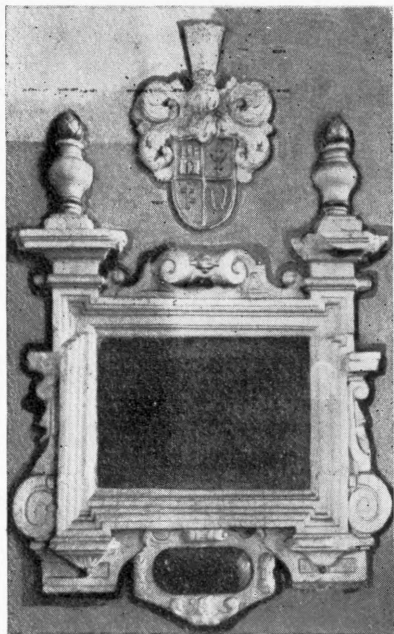


Fig. 61. Andrzejewo, kościół par. Epitafium Szymona Jabłonowskiego ok. poł. w. XVII (s. 4).

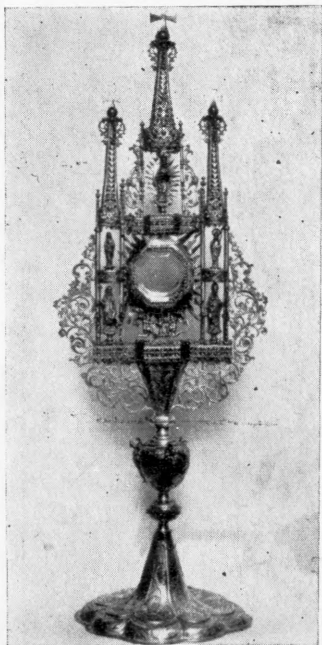


Fig. 62. Lubotyń Stary, kościół par. Monstrancja 1638 (s. 12).

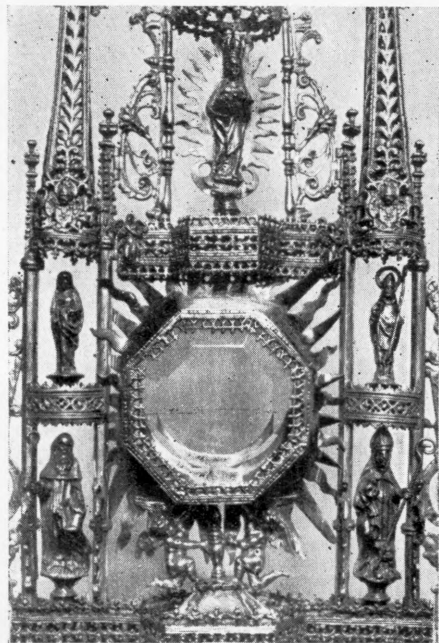


Fig. 63. Lubotyń Stary, kościół par. Fragment monstrancji 1638 (s. 12).



Fig. 64. Zareby Kościelne, kościół pcreformacki. Monstrancja 2. ćw. w. XVIII (s. 23).



Fig. 65. Brok, kościół par. Monstrancja 2. ćw. w. XVIII złotnik gdański J. A. Lange oraz K. Türck (s. 9).



Fig. 66. Zuzela, kościół par. Monstrancja 3. ćw. w. XVIII (s. 24).



Fig. 67. Zareby Kościelne, kościół poreformacki. Monstrancja ok. poł. w. XVIII, złotnik gdański Hecker (s. 23).

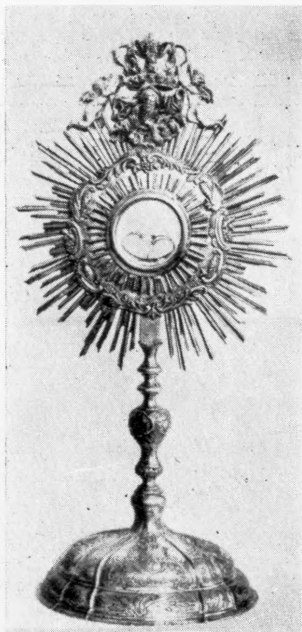


Fig. 68. Wąsewo, kościół par. Monstrancja 1780, złotnik J. Różański (?) (s. 18).

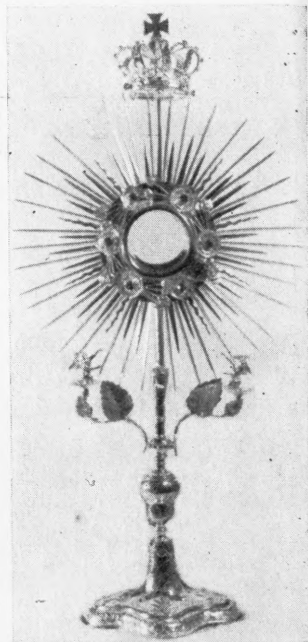


Fig. 69. Andrzejewo, kościół par. Monstrancja 1671 i 17[65?] (s. 4).



- Fig. 70. Ostrów Mazowiecka, kościół par. Kielich 1637 (s. 15).



Fig. 71. Andrzejewo, kościół par. Kielich w. XVI/XVII (s. 5).



Fig. 72. Andrzejewo, kościół par. Kielich 1720-30 (s. 5).



Fig. 73. Zuzela, kościół par.
Kielich 1642 (s. 24).



Fig 74. Andrzejewo, kościół
par. Puszka 1. poł. w. XVII
(s. 5).

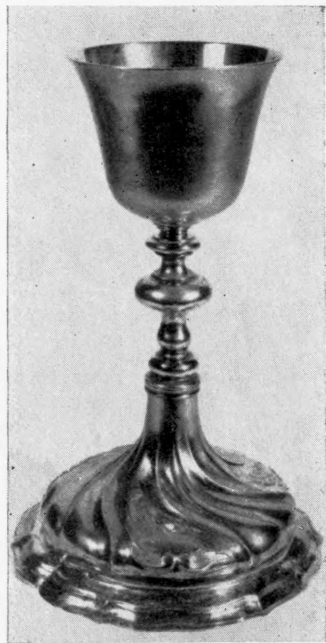


Fig. 75. Zarzby Kościelne, kościół
poreformacki. Kielich 3. ćw.
w. XVIII złotnik toruński M. D.
Hausmann (s. 23).



Fig. 76. Andrzejewo, kościół par. Krzyż oltarzowy ok. 1600 (s. 5).



Fig. 77. Wąsewo, kościół par. Relikwiarz ok. 1700 i 3. ćw. w. XVIII, złotnik gdański J. J. II Haase (s. 18).



Fig. 78. Zuzela, kościół par. Krzyż oltarzowy pocz. w. XVII i ok. 1700 (s. 24).



Fig. 79. Wąsewo, kościół par. Tabliczka wotywna
3. ćw. w. XVIII (s. 18).



Fig. 80. Wąsewo, kościół par. Tabliczka wotywna
3. ćw. w. XVIII (s. 18).



Fig. 81. Osuchowo, kościół fil. Lampa wieczna 1. poł. w. XVIII (s. 16).

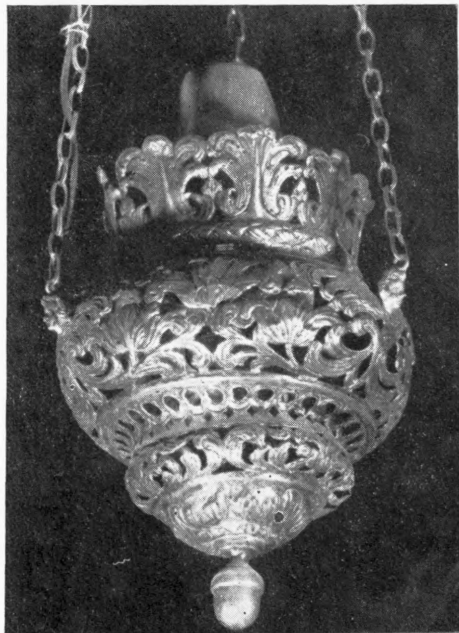


Fig. 82. Andrzejewo, kościół par. Lampa wieczna 4. ćw. w. XVII (s. 5).

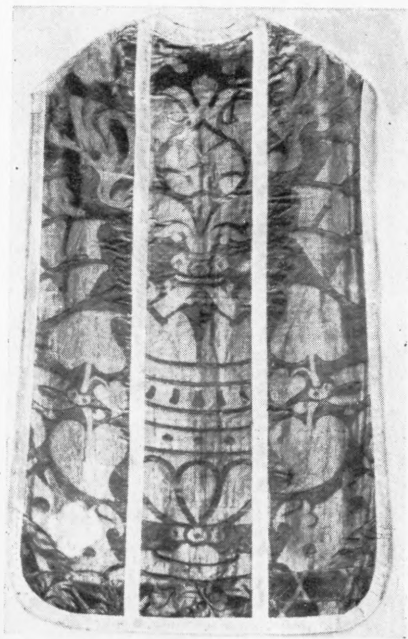


Fig. 83. Lubotyń Stary, kościół par. Ornat, Włochy w. XVI (s. 12).

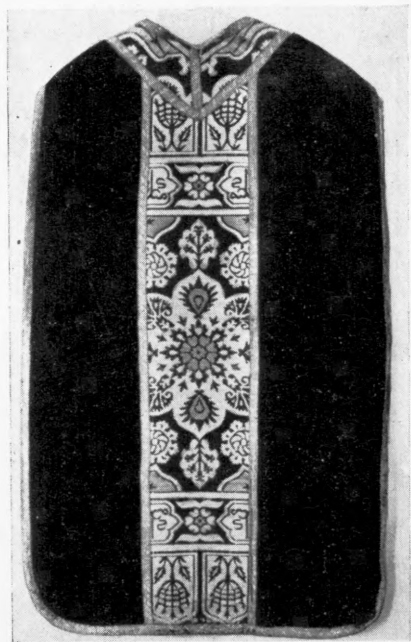


Fig. 84. Zuzela, kościół par. Ornat z kolumną w. XV/XVI (s. 25).



Fig. 85. Zareby Kościelne, kościół fil.
Ornat 1. poł. w. XVIII (s. 19).



Fig. 86. Lubotyń Stary, kościół par.
Ornat 1. poł. w. XIX (s. 12).



Fig. 87. Wąsewo, kościół par. Ornat z kolumną haftowaną 1. poł. w. XVIII (s. 18).



Fig. 88. Wąsewo, kościół par. Fragment haftu na ornacie 1. poł. w. XVIII (s. 19).

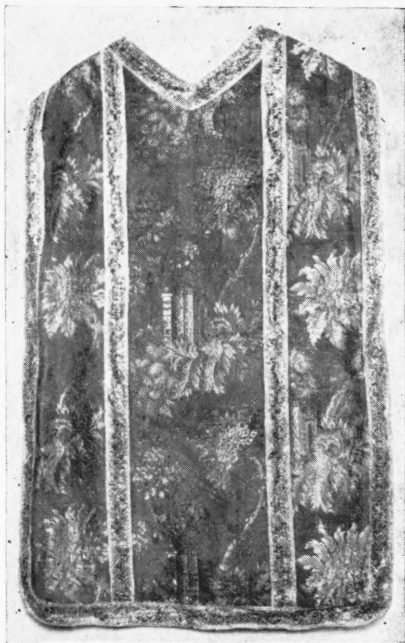


Fig. 89. Wąsewo. kościół par. Ornat w.
XVIII (s. 18).

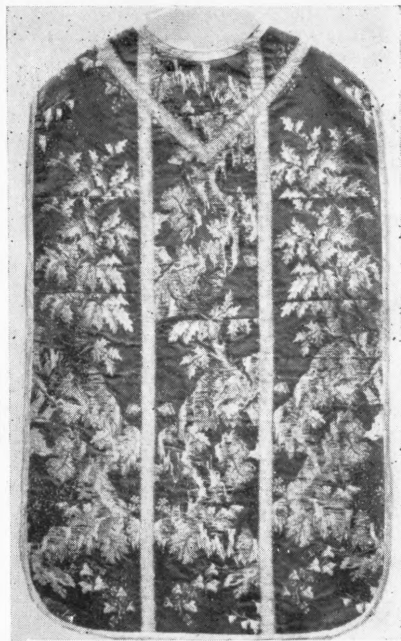


Fig. 90. Ostrów Mazowiecka, kościół
par. Ornat w. XVIII (s. 15).



Fig. 91. Boguty-Pianki, kościół par. Ornat z tkanin w. XVIII (s. 6).

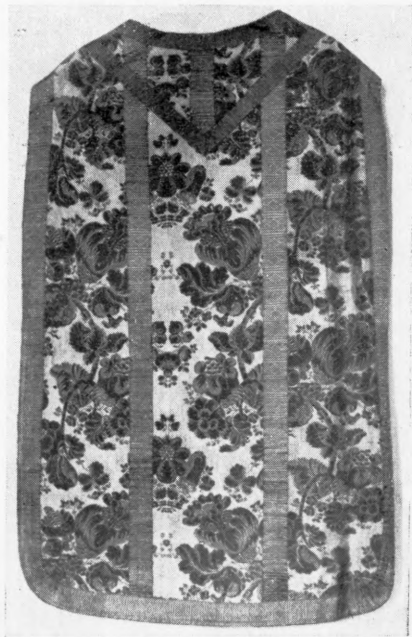


Fig. 92. Zuzela, kościół par. Ornat w. XVIII (s. 25).



Fig. 93. Brok, kościół par. Ornat w. XVIII
(s. 10).



Fig. 94. Zareby Kościelne, kościół fil.
Ornat w. XVIII (s. 19).

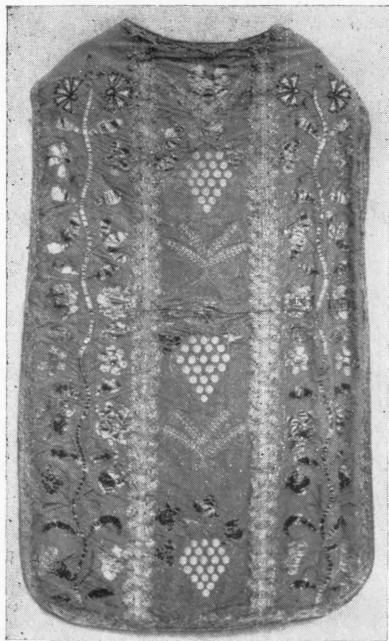


Fig. 95. Boguty—Pianki, kościół par.
Ornat 1828 (s. 5)

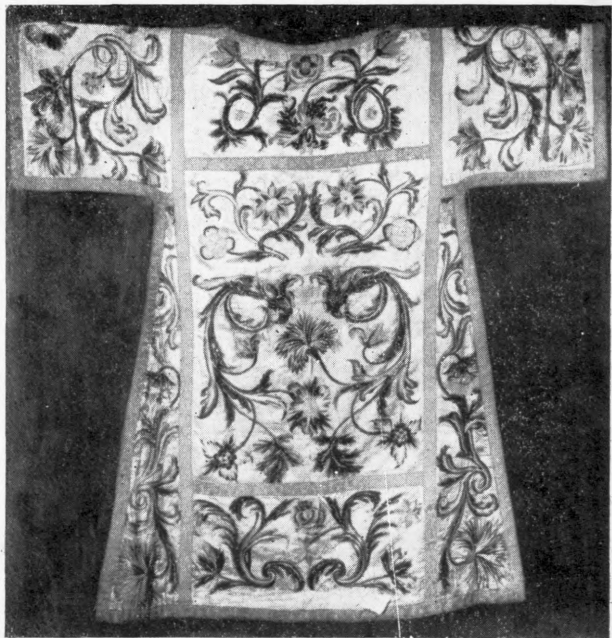


Fig. 96. Zareby Kościelne, kościół fil. Dalmatyka ok. poł. w.
XVIII (s. 19).

INDEKS OSÓB

(Nie obejmuje ikonografii religijnej. Nazwiska artystów i rzemieślników oznaczono kursywą)

- A C lub C A monogram malarza 4
Arendt Karol proboszcz andrze-
jewski, kanonik płocki i puł-
tuski 3
- Baranowski Wojciech biskup
płocki VII, 1
z Bartołtów Ostaszewska Anna
zob. Ostaszewska
- Barzykowska z Przyjemskich
Zofia burgrabina łomżyńska
15, 16
- Barzykowska Zuzanna 16
- Barzykowski Kajetan radca wo-
jewództwa, sędzia pokoju 16
- Bielińska Małgorzata 24
- Bogaczyk Wincenty* rzeźbiarz
warszawski 15
- Bogucki Kazimierz proboszcz
nurski 14
- Bojanowski Stanisław 4
- Bolesław IV książę mazowiecki
13
- Bona Sforza królowa polska 14
- Brzeska-Cieślińska Halina* zob.
Cieślińska
- Budziszewscy 11
- Bukowski Adam łowczy łomżyń-
ski 18
- C A lub A C monogram malarza 4
- Caracci Annibale* malarz 17
- Chrostowski Jakub proboszcz
ostrowski 15
- Chyczewski Jerzy historyk sztuki
VII
- Cieślińska-Brzeska Halina* wi-
trażownik z Krakowa 15
- Ciołek Erazm biskup płocki 6
- C T cecha imienna złotnika zob.
Türk
- z Cwiklińskich Jabłonowska Do-
rota zob. Jabłonowska
- Dąbrowski Jerzy proboszcz po-
rębski XII
- Detyniecki Stanisław właściciel
Kielczewa 19
- Domurat Henryk* malarz z Poz-
nania 19
- Drapiewski Władysław* malarz 1
z Drężewa Piecznowska z Radzi-
mińskich zob. Piecznowska
- Dziekoński Józef Pius* architekt
18
- Filsjean Szczepan* fabrykant pa-
sów 5
- Firlej Henryk biskup płocki VIII,
10
- Gawarecki Jan proboszcz zuzel-
ski 24
- Gembicki Jan biskup płocki 6
- Giżycki Paweł biskup płocki 24
z Gnatowic Pawłowski zob. Paw-
łowski
- Gostkowski Andrzej proboszcz
andrzejewski 1
- Gościcki Leon proboszcz mał-
kiński 13
- Górski Jakub sędzia nurski 12
- Gutowski Wojciech proboszcz
ostrowski 15
- Haase Jan Jakub II* złotnik
gdański XI, 18, 23
- Hartman Leopold* organmistrz
warszawski 4
- Hausmann Michał Dawid* złotnik
toruński XI, 23
- Hecker Krzysztof* złotnik gdań-
ski XI, 23
- Henryk książę mazowiecki 24
- I I cecha imienna złotnika lub
probierza 5
- I R cecha imienna złotnika zob.
Różański
- Jabłonowscy 4
- Jabłonowska z Cwiklińskich Do-
rota 4

- Jabłonowska z Podoskich Elżbieta 4
 Jabłonowska z Wojsławskich Katarzyna 4
 Jabłonowski chorąży łomżyński 1
 Jabłonowski Jerzy podstarości grodzki ostrowski 4
 Jabłonowski Stanisław sędzia apelacyjny Księstwa Warszawskiego 1, 4
 Jabłonowski Szymon stolnik, pisarz nurski XI, 4
 Jan *Baptysta Wenecjanin* murator płocki VII, 7
 Jankowski Karol architekt 13
 Jaroszewski Stanisław budowniczy 14
 J B M cecha imienna złotnika 11
- Kalicki *Maurycy* budowniczy z Ostrołęki 19
 Kapusta Odrzywołek Jakub magister sztuk, proboszcz brocki 7, 9
 z Kępiętego *Leonard* zob. *Leonard*
 Klimaszewski T. złotnik warszawski 11
 Konrad I książę mazowiecki 6, 24
 Krzycki Andrzej biskup płocki VI, VII, 1
 Kutylowski Joachim i Ambroży 18
 Kwaśniecka Agnieszka 15
- L cecha probiercza 18, 23
 Lanckorońscy 14
 Lange Jan Adam złotnik gdański XI, 9, 10
 Le Brun Piotr malarz X, 22
 Leonard z Kępiętego cieśla 1, 19
 Leszczyński Stanisław król polski V
 Liberadzki Antoni 16
- Lazowscy Marianna i Stanisław właściciele wsi Boguty-Pianki 5
 Łacki Józef proboszcz nurski, kanonik płocki 14
 Lotysz Andrzej historyk sztuki VII
 Łubiński Stanisław biskup płocki 16
- Maciejowski Samuel biskup płocki 7
- Makowski Czesław* medalier 13
Malcz Karol złotnik warszawski XI, 18
 Malm Aurelia Karolina Luiza Julia 16
 Małowiejscy 11
 M D H cecha imienna złotnika zob. *Hausmann*
 M L cecha imienna złotnika lub probierza 5
Muszyński Kazimierz architekt 12
 M W cecha imienna złotnika lub probierza 18
- Nidecki Andrzej Patryk biskup inflancki 15
Niemira Teodor malarz 13
- Noskowski Andrzej biskup płocki VII, 7
Nowicki Feliks architekt 15
- Olszewski Adam proboszcz ostrowski 16
 Ossoliński Tomasz starosta grodzki nurski 14
 Ostaszewska z Bartołtów Anna (Marianna) skarbnikowa bractwawska, wojska ciechanowska 4
 Ostaszewski Florian (Antoni) skarbnik bractwowski, wojski ciechanowski 4
 z Ostaszewskich Trzcinańska Michalina zob. Trzcinańska
 Ostrowski Walenty 17
- Panasiuk Antoni* rzeźbiarz warszawski 3, 4
 Pawłowski z Gnatowic Stanisław biskup płocki 1
 Piecznowska z Radziwińskich z Dżęzwa Elżbieta 9
 Piecznowski Łukasz dzierżawca klucza brockiego 9
 Pieścirocki Adam proboszcz zużelski 24
 Piwoński Jan Kapistran właściciel Kielczewa 19
 Podbielska z Zarębów Scholastyka rejentowa 16
 Podbielski Paweł rejent powiatu ostrołęckiego 16
 z Podoskich Jabłonowska Elżbieta zob. Jabłonowska
 Poniatowski Michał biskup płocki 16
 Poniatowski Stanisław August król polski XII, 25

- Prusiecki Franciszek ksiądz 5/6
Przeorska Edwarda malarka 18
 Przeradowski Adam stolnik różański 18
 Przerembski Wincenty biskup płocki, podkanclerzy koronny 6, 11
 Przeździecka ze Starzeńskich Ludwika 5
 Przeździecki Karol 5
 z Przyjemskich Barzykowska Zofia zob. Barzykowska
- R cecha imienna probierza 10
 z Radziwińskich z Drężewa Piecznowska Elżbieta zob. Piecznowska
- Rafaël Santi* malarz 22
Różański Józef złotnik warszawski 18
Rzepczyński Maciej malarz X, 4
- S cecha imienna probierza 23
 Sarbiewski Maciej poeta IX
 Sasowie dynastia królów polskich V
Schmeltzer Jerzy zegarmistrz warszawski 22
Schmidt Bronisław architekt 15
Skonieczny Teodor rzeźbiarz 5
 Słomczewski Jan kanonik regułarny 24
 ze Starzeńskich Przeździecka Ludwika zob. Przeździecka
Stelmaski Ignacy malarz 9, 13
 Strzałęcki Michał proboszcz brocki 10
 Sutkowski Wacław właściciel Prosenicy 15
Szymański Karol architekt 24
- Świdorski Jędrzej 22/23
 Świdorski Piotr sędzia i miecznik ziemi nurskiej 23
 Świnołęcki Wojciech właściciel Mlanowa 1
- z Tarnowa Tomasz zob. Tomasz Tatkiewicz Władysław filozof, historyk sztuki VII
 Tomasz z Tarnowa proboszcz andrzejewski, kanonik pultuski 1
 Trzcina z Ostaszewskich Michalina nadleśniczyna z Broku 10
Turczyńska I. malarka 17
Turck Krzysztof złotnik gdański 9
- Ugniewski Andrzej proboszcz andrzejewski, dziekan łomżyński 4
- Wasilowski Stanisław 13
Wenecjanin Jan Baptysta zob. *Jan Baptysta*
 Werner złotnik warszawski 11
 Wężyk Jan arcybiskup gnieźnieński 12
 z Wojsławskich Jabłonowska Katarzyna zob. Jabłonowska
- Zaleski Aleksander Sykstyn 11
 Załuski Ludwik biskup płocki XI, 5, 9, 10
 Zaremba Szymon kasztelan konarski sieradzki VIII, X, 19, 22
 z Zarebów Podbielska Scholastyka zob. Podbielska
 Zgierski Andrzej proboszcz andrzejewski 5
 Zielińscy 14
 Zielińscy właściciele Wąsewa 17
 Zieliński Ignacy podkomorzy nurski 18
 Zieliński Piotr właściciel Mokrego Lasu 18
 Zieliński Tomasz podkomorzy łomżyński 17/18
 Zygmunt I Stary król polski 1