

# KATALOG ZABYTKÓW SZTUKI W POLSCE

TOM X

WOJEWÓDZTWO WARSZAWSKIE

POD REDARCIĄ

IZABELLI GALICKIEJ  
I HANNY SYGIETYŃSKIEJ

ZESZYT 21

POWIAT RYCKI

INWENTARYZACJĘ PRZEPROWADZILI

IZABELLA GALICKA, HANNA SYGIETYŃSKA  
I DARIUSZ KACZMARZYK

INSTYTUT SZTUKI  
POLSKIEJ AKADEMII NAUK  
PRACOWNIA INWENTARYZACJI ZABYTKÓW

Wstępną inwentaryzację powiatu ryckiego przeprowadził w r. 1948,  
w ramach ówczesnego pow. garwolińskiego

DARIUSZ KACZMARZYK

Inwentaryzację ponowną, połączoną z objazdem redakcyjnym,  
przeprowadziły w r. 1965

IZABELLA GALICKA i HANNA SYGIETYŃSKA

Zespół pałacowy i twierdzę w Dęblinie opracował w r. 1966

ANDRZEJ GRUSZECKI

Recenzja historyczna

IRENA CIEYSZTOROWA

STANISŁAW LITAK

## KATALOG ZABYTEKÓW SZTUKI W POLSCE

Redaktor naczelny: Jerzy Z. Łoziński, z-ca redaktora naczelnego: Barbara Wolff, asystent redakcji: Maria Lewicka. Kierownik Pracowni Inwentaryzacji Zabytków: Ryszard Brykowski. Redakcja mieści się w Instytucie Sztuki Polskiej Akademii Nauk, Warszawa, ul. Długa 26.

## WSTĘP

Powiat rycki położony jest we wsch. części niziny południowo-mazowieckiej, przytykając od pd. do równiny Lubartowskiej. Znajduje się w widłach Wisły i dolnego biegu Wieprza, na styku trzech województw: warszawskiego, lubelskiego i kieleckiego. Graniczy z powiatami: od pn.-zach. garwolińskim, od pn.-wsch. łukowskim, od pd. puławskim i kozienickim, przy czym od kozienickiego oddzielony jest biegiem Wisły, a od puławskiego biegiem Wieprza.

Obszar przecięty jest dwiema głównymi, krzyżującymi się szosami: warszawsko-lubelską i radomsko-terespolską oraz linią kolejową z Warszawy przez Dęblin do Lublina. Istniały na tym terenie wczesne przeprawy: przez środkową Wisłę przy grodzie w Sieciechowie, potem pod Stężycą oraz przez Wieprz w Bobrownikach.

Teren dzisiejszego pow. ryckiego należał początkowo do kasztelanii sieciechowskiej. W w. XV wchodził w skład powiatu sądowego radomskiego, zapewne z końcem w. XV powstał osobny pow. stężycki, zwany również ziemią, do rozbiorów w woj. sandomierskim. W latach 1795—1809 wchodził w skład pow. żelechowskiego departamentu siedleckiego w księstwie warszawskim; 1815—37 należał do pow. żelechowskiego obwodu podlaskiego, następnie stanowił część pow. łukowskiego gubernii siedleckiej i od 1866 część pow. garwolińskiego tejże guberni. Po I wojnie światowej obszar ten znalazł się w woj. lubelskim, po II wojnie — w woj. warszawskim. W r. 1954 utworzono odrębny powiat rycki z pd.-wsch. części terenu dawnego pow. garwolińskiego.

W zakresie administracji kościelnej obszar ten do rozbiorów wchodził w skład diecezji krakowskiej, następnie od r. 1798 włączony został do diecezji lubelskiej, w r. 1805 chełmskiej, a w r. 1818 do nowoutworzonej diecezji podlaskiej. Po skasowaniu tejże w r. 1867 przyłączony został ponownie do diecezji lubelskiej, zaś od r. 1918 wszedł

w skład diecezji siedleckiej czyli podlaskiej, w której obrębie znajduje się obecnie.

Dwa miasta leżące na terenie powiatu uzyskały prawa miejskie po ostatniej wojnie: Dęblin w r. 1954 oraz Ryki w r. 1957. Przywilejami lokacyjnymi obdarzone były ponadto cztery miejscowości, jednakże poza Stężycą i Bobrownikami były to lokacje nietrwałe. Zamki istniały: drewniane w Stężycy oraz murowany w Kaleniu, po którym zachowały się resztki wałów i fosy.

Najstarszą zachowaną na terenie powiatu budowlą sakralną jest późnogotycki kościół parafialny w Stężycy, pochodzący z 2. ćwierci w. XVI. Na podstawie elementów dekoracji architektonicznej związać go można z działalnością warsztatów — ceglano- i kamieniarskiego, czynnych w tym czasie na terenie Lubelszczyzny (Kodeń, Kraśnik). Na zrębie gotyckim powstał ok. 1637 późnorenesansowy kościół w Bobrownikach, zaś rozpoczęty w w. XVII kościół w Kłoczewie ukształtowany jako zespół barokowy ok. poł. w. XVIII. Jedynym przykładem drewnianej architektury sakralnej jest kościół w Żabiance, z ok. poł. w. XVIII.

Architekturę świecką na tym terenie reprezentuje pałac w Dęblinie, wzniesiony dla Mniszchów w 4. ćwierci w. XVIII przez architekta królewskiego *Dominika Merliniego*, dwukrotnie rekonstruowany. Pałace w Sobieszynie i Ułężu (ten ostatni być może dzieło *Jakuba Kubickiego*) oraz dwór w Rykach są przykładami architektury klasycystycznej 1. poł. w. XIX. Typem drewnianego dworu podlaskiego był przed późniejszymi zniekształceniami dwór w Jagodnem. Interesującym obiektem w zakresie architektury obronnej jest okazała twierdza w Dęblinie wzniesiona w latach 1838—45, jako jedna z trzech twierdz rosyjskich na ziemiach polskich.

Malarstwo monumentalne reprezentuje iluzjonistyczna polichromia z 2. poł. w. XVIII w prezbiterium kościoła w Kłoczewie. Malarstwo sztalugowe nie wychodzi w zasadzie poza przeciętny poziom, z wyjątkiem obrazów w Bobrownikach. Pozycją malarstwa nowoczesnego jest obraz *Chrystusa Ukrzyżowanego* w Rykach, pędzla *Leona Wyczółkowskiego* z r. 1915.

Interesujące przykłady rokokowych ołtarzy, uformowanych w stojące na mensach wielkie tabernakula z rzeźbami po bokach znajdują się w kościołach w Kłoczewie i Żabiance. Rzeźby figuralne z ołtarza i ambony w Kłoczewie wywodzą się być może z warszawskiego środowiska rzeźbiarskiego. Dobry poziom warsztatowy reprezentują także

barokowe rzeźby biskupów z ołtarza głównego w Bobrownikach oraz ekspresyjne XVIII-wieczne krucyfiksy w Rykach i Żabiance.

Wybitny natomiast zespół barokowej rzeźby śląskiej znajduje się od r. 1950 w kościele parafialnym w Stężycy. Są to fragmenty barokowych stall z ok. r. 1700 zapewne dzieła *Matthiasa Steinla*, pochodzące z kościoła pocysterskiego w Lubiążu oraz dwie barokowe figury ojców kościoła w ołtarzu głównym (dwie pozostałe znajdują się w katedrze wrocławskiej), przypisywane *Janowi Jerzemu Urbańskiemu*.

Przykładem XVII-wiecznej rzeźby ludowej jest figura św. Zofii z córkami, w kościele w Brzezinach.

W złotnictwie przewagę mają monstrancje i kielichy w stylu regencji (Kłoczew, Ryki, Żabianka). Oryginalnym kształtem wyróżnia się barokowa puszka z Nowogrodu, dzieło nieznanego złotnika gdańskiego z końca w. XVII. Wyrobem gdańskim jest również mosiężny barokowy żyrandol z 1. poł. w. XVIII w Kłoczewie, o ciekawym programie ikonograficznym. Wśród tkanin uderzają barwnością haftowane wełną na płótnie dwa identyczne niemal, XVIII-wieczne ornaty z kościołów w Brzezinach i Żabiance.

•

Redakcja



## BABICE

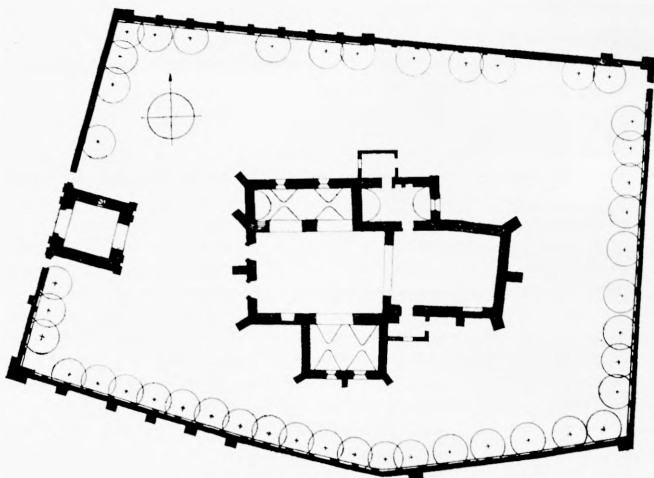
KAPLICZKA. Zbudowana ok. poł. w. XIX. Drewniana, czworoboczna, kryta daszkiem trzypołaciowym, blaszanym. — Obraz św. Elżbiety, ludowy ok. 1840.

## BOBROWNIKI

WIEŚ. W. XV i XVI własność Tarłów, Mniszchów. Prawo miejskie uzyskane 1485 staraniem Stanisława Tarły starosty stężyckiego, potwierdzone 1569 dla braci Tarłów: Jana kasztelana radomskiego i Mikołaja chorążego sandomierskiego. Do 1676 własnością Tarłów i Sapiehów, do 1687 Jana Wielopolskiego kanclerza wielkiego koronnego, następnie w posiadaniu Rzeczypospolitej. Nadane 1708 Stanisławowi Antoniemu Szczuce podkanclerzemu litewskiemu. Od ok. 1744 w rękach Mniszchów. Utrata praw miejskich 1869. W końcu w. XIX stanowią majorat Paskiewiczów. W obecnym rozplanowaniu brak śladów założenia miejskiego.

KOŚCIÓŁ PAR. p.w. Nawiedzenia N. P. Marii (fig. 2). 2  
Pierwotny kościół uposażony 1487 przez Stanisława Tarłę starostę stężyckiego. Parafia erygowana 1503. Kościół murywany wzniesiony koniec w. XV. Rozbudowany ok. 1637 po pożarze. Konsekrowany 1649. Uszkodzony pożarem 1757. Restaurowany 1788, 1800, 1897, 1937, 1950—52. Późnorenansowy, na zrębie późnogotyckim. Orientowany. Murywany z cegły, tynkowany. Podpiwniczony. Jednonawowy, z prezbiterium równej szerokości z nawą, zamkniętym ścianą prostą, o osi odchylonej nieco od osi nawy na pd. Wzdłuż nawy od pn. prostokątna dwuprzęsłowa kaplica pełniąca rolę nawy bocznej; w jej przedłużeniu przy prezbiterium zakrystia, poprzedzona kruchtą od pn. Przy nawie od pd. kaplica p.w. Matki Boskiej Różańcowej, w narożniku pomiędzy nią i prezbiterium kruchta. Kaplica pn. otwarta ku nawie dwiema arkadami o łuku zaokrąglonym, wspartymi na czworobocznym filarze; kaplica pd. otwarta jedną analogiczną arkadą. Wewnątrz w pn. ścianie nawy góra sześć wnęk zamkniętych półkoliście,

w ścianie pd. w takichże dwóch wnękach okna. Łuk tęczy zamknięty półkoleściami. Nawa i prezbiterium nakryte nowym stropem kasetonowym. W kaplicach sklepienia kolebkowe z lunetami; w kruchtach i zakrystii stropy. Na zewnątrz kościół opięty uskokowymi szkarpa, z wyjątkiem ściany pn. Fasada zach. dwuosiowa, rozdzielona szkarpą, po bokach



Kościół par. w Bobrownikach 1 : 750

której dwa analogiczne portale oraz górą dwa odcinkowo zamknięte okna. Szczyt fasady trzykondygnacyjny, ze spływami i sterczynami, rozczłonkowany rzędami półkoleściami zamkniętych blend arkadowych z kluczami, zwieńczony sterczyną z przeźroczeniem na sygnaturkę, ujętą spływami wolutowymi. Portale (fig. 8) manierystyczne 2. ćw. w. XVII ze zwiężającymi się ku dołowi pilastrami jońskimi, wspartymi na konsolkach i ozdobionymi rozetami; gzymsy wsparte na impostach, nad nimi kartusze z herbami Topór Tarłów i Lis Sapiehów. Elewacja wsch. podobna, dwuosiowa, ze smukłymi oknami zamkniętymi półkoleściami, zwieńczona analogicznym szczytem ze spływami o dekoracji zoomorficznej ujętą parą obeliskowych sterczyn; w zwieńczeniu hiero-



gram IHS oraz nowsza data 1638. Drzwi z prezbiterium do zakrystii 1. poł. w. XVII, obite blachą żelazną ze skośną kratownicą. W zewnętrznej zach. ścianę kościoła wmurowana tablica nagrobna Sebastiana Mietelskiego (zm. 1804). Dachy: nad nawą i prezbiterium dwuspadowy o wspólnej kalenicy, nad kaplicami i zakrystią pulpitowe, kryte dachówką; nad kruchtami jednospadowe, blaszane. — Ołtarze główny (fig. 15) barokowy ok. poł. w. XVIII, odnowiony 1893, dwukondygnacyjny z rzeźbami koniec w. XVII śś. bpów: Stanisława z Piotrowinem (fig. 42) i Wojciecha (fig. 41) 15 42, 41 oraz aniołów podtrzymujących sarkofagowe relikwiarze; w zwieńczeniu obraz Przekazania kluczy św. Piotrowi przez Chrystusa w. XVIII. Ołtarze boczne: 1—2. barokowe 4. ćw. w. XVIII; lewy z rzeźbami śś. Antoniego Padewskiego i Dominika w. XIX oraz obrazem Męczeństwa św. Wawrzyńca w. XVII w polu głównym (fig. 27) restaurowanym 1860; prawy z rzeźbami śś. archaniołów Michała i Rafała; 3—4. zestawiane z elementów rokokowych 2. poł. w. XVIII. Ambona (fig. 21) barokowo-klasycystyczna 4. ćw. w. XVIII, z rzeźbą św. Pawła w zwieńczeniu. Chrzcielnica barokowo-klasycystyczna 4. ćw. w. XVIII, z figurą Chrystusa Zmartwychwstałego w zwieńczeniu. Kropielnica barokowa w. XVII—XVIII z brunatnego marmuru. Fotel w. XVIII. Krzyż procesyjny w. XVIII. Lichtarz na paschał (fig. 67) w. XVIII. 67

Podstawy pod katafalk drewniane, w formie trupich czaszek na księgach, barokowe w. XVIII. Obrazy: 1. Matki Boskiej (fig. 24) w. XVIII, restaurowany 1964; 2. św. Marii 24 25

Magdaleny (fig. 25) 1. poł. w. XVIII, restaurowany 1964; 25

3. św. Łukasza 1. poł. w. XIX, uszkodzony; 4. Matki Boskiej z Dzieciątkiem mal. *F(ranciszek) Mielnicki* 1858, w ramie klasycystycznej; 5. Matki Boskiej Niepokalanej Poczętej ok. poł. w. XIX, w ramie klasycystycznej. Rzeźba Chrystusa Zmartwychwstałego, barokowa w. XVIII (na strychu). Krucyfiks barokowy 1. poł. w. XVIII. Tablice epitafijne z marmuru: 1. Franciszki z Nowakowskich i Piotra Nesterowiczów (zm. 1814); 2. Jarosława Gumulickiego (zm. 1844); 3. Antoniego Motowidło, 1. poł. w. XIX; 4. Felicjana Skotnickiego (zm. 1854), z herbem Rola. Monstrancja klasycystyczna pocz. w. XIX. Kielichy: 1. gładki w. XVIII; 2. ze stopą i nodusem ok. poł. w. XVIII, odnowiony 1957. Pacyfikał klasycystyczny pocz. w. XIX. Relikwiarz w stylu regencji 2. ćw. w. XVIII, w formie krzyża. Dwa świeczniki wiszące z kryształami, klasycystyczne 1. poł. w. XIX. Kilkanaście lichtarzy do katafalku 1. poł. w. XIX. Ornaty: 1. przetykany nicią złotą i srebrną 2. ćw. w. XVIII; 2. o bo-

82 kach haftowanych (fig. 82) 2. poł. w. XVIII, z kolumną pocz. w. XIX; 3. z tkanin w. XVIII; 4. z kolumną gładką oraz bokami haftowanymi w. XVIII; 5. z tkaniny ok. poł. w. XVIII oraz koronkami z tegoż czasu. Kapa z tkaniny 1. poł. w. XVIII, z klamrami z tegoż czasu. W archiwum par. dokumenty od 1595.

**OTOCZENIE KOŚCIOŁA.** Ogró d z e n i e zapewne z w. XVII, murowane z cegły, tynkowane, rozczłonkowane od wewnątrz odcinkowo zamkniętymi blendami, w których szczelinowe otwory. Od zach. na osi dzwonnica - brama zbudowana 1. poł. w. XVIII (przed 1732) uszkodzona pożarem 1757; przerabiana. Barokowa. Murowana z cegły, tynkowana. Czworoboczna, ujęta na narożach parami pilastrów. Przejazd z arkadowymi otworami kryty stropem. Dach namiotowy, kryty blachą, zwieńczony cebulastym hełmem z blaszaną latarnią. — Wewnątrz: rama od obrazu klasycystyczna 1. poł. w. XIX. Korpus Chrystusa Ukrzyżowanego w. XVIII, uszkodzony. Dwa lichtarze na paschały w. XVIII/XIX. Dzwon odlany 1796 w Warszawie przez *Jana Ehrenfrieda Dietricha*, kosztem Łukasza Żewskiego.

Na cmentarzu grzebalnym nagrobki: 1. Pelagii z Hornowskich Kulczyckiej (zm. 1840), klasycystyczny (fig. 10); 2. Aleksandra Rosta (zm. 1844); 3. generałowej de Carbonnier (zm. 1844), żeliwny, neogotycki; 4. Aleksandra Rengartena (zm. 1846), żeliwny; 5. Fiedora von Krit, inżyniera podporucznika (zm. 1848), żeliwny; 6. Marianny z Krugerów Krutnikowej, żony lekarza twierdzy iwangorodzkiej (dęblińskiej) (zm. 184?); 7. Marfy Johanson (zm. 1850); 8. Karoliny Krutnikow (zm. 1852); 9. Emmy Nolte (zm. 1852), żeliwny; 10. Filipa Fomicza Czerniawskiego kapitana pułku strzelców (zm. 1855); 11. Jana Seliwanowa, podpułkownika, komendanta garnizonu artylerii polowej twierdzy Iwanogorod (Dęblin) (zm. 1955); 12. Henryka Johansona (zm. 1860); 13. Konstancji z Pruskich Muchiny, żony radcy dworu (zm. 1861); 14. Alfreda Tyszkiewicza (zm. 1863); 15. Michaliny z Łęckich Pągowskiej (zm. 1864):

## BRZEZINY

KOŚCIÓŁ PAR. p. w. św. Sebastiana. Erekcja parafii 1684 wraz z budową murowanej kaplicy staraniem Franciszka Sochy Chomętowskiego, łowczego czerskiego, sędziego ziemi stężyckiej. Kościół dobudowany do kaplicy zapewne 1. poł. w. XVIII. Restaurowany 1879 i 1912. Orientowany.

Drewniany, konstrukcji zrębowej, częściowo otynkowany. Na planie krzyża, którego pd. ramię stanowi murowana, wyższa kaplica z 1680. Prezbiterium zamknięte trójbocznie. Od zach. prostokątna kruchta; przy pn. ramieniu transeptu zakrystia. Kaplica czworoboczna, z zewnątrz ujęta na narożach lizenami, otwarta do nawy arkadą zamkniętą półkolistymi łukami. Wewnątrz strop; na ścianach kaplicy odsadzka pod niezrealizowane sklepienie oraz dwa okna zamknięte odcinkowo, we wnękach półkolistych. Chór muzyczny na słupach drewnianych, z półkoliście wygiętą balustradą. Dachy dwu- i trzypołaciowe, kryte gontem. Nad nawą wieżyczka na sygnaturkę 2. poł. w. XIX. — W nowym ołtarzu głównym rzeźby śś. bpów Stanisława i Wojciecha, barokowe w. XVIII. W prawym ołtarzu bocznym fragmenty konstrukcji, rama oraz tabernakulum barokowe w. XVIII, oraz dwie rzeźby nierozpoznanych świętych, koniec w. XVII. Chrzcielnica w. XVIII. Kopia w. XVIII obrazu Matki Boskiej Częstochowskiej. Rzeźby: 1. św. Zofii z córkami (fig. 53) 53 w. XVII, restaurowana 1952; 2. Chrystusa Frasobliwego ludowa (fig. 54); 3. Chrystusa Ukrzyżowanego w. XVIII. Płyta 54 nagrobna z datą 1832, wsunięta pod podwalinę kościoła. Puszka klasycystyczna 1. poł. w. XIX. Ornat haftowany wełną (fig. 78) na płótnie 1. poł. w. XVIII. Kociołek mie- 78 dziany na wodę święconą 1. poł. w. XIX.

## DĘBLIN

MIASTO. W. XVI—XVII własność Tarłów, Mniszchów i Sapiehów; 1676—83 w rękach Adama Kotowskiego stolnika wyszogrodzkiego, następnie do 1687 Jana Wielopolskiego kanclerza wielkiego koronnego, później w posiadaniu Rzeczpospolitej; 1708 nadane przez Stanisława Leszczyńskiego Stanisławowi Antoniemu Szczuce podkanclerzemu litewskiemu, 2. poł. w. XVIII w posiadaniu Mniszchów, następnie Anny z Mniszchów Jabłonowskiej. Zakupione przez rząd 1836 i darowane przez cara Mikołaja I Iwanowi Paskiewiczowi namiestnikowi Królestwa Polskiego. W 1837 założenie twierdzy zwanej od jego imienia Iwangorod. Od 1890 ważny węzeł kolejowy. Miasto od 1954. Położone przy ujściu Wieprza do Wisły. Kościół par. usytuowany na terenie osady zw. Irena założonej 1854.

KOŚCIÓŁ PAR. p. w. św. Piusa V Papieża. Parafia erygowana 1926. Kościół wzniesiony 1. poł. w. XVIII jako cerkiew unicka w Łosicach, przywieziony do Dębina i przebudowany 1928—9. Rozbudowany 1960 (lewa nawa i zakrystia),

odnowiony 1964. Drewniany, konstrukcji zrębowej, oszalowany. Trzynawowy, bazylikowy. Nawy rozdzielone trzema parami czworobocznych słupów. Od zach. chór muzyczny drewniany z tralkową balustradą. Okna prostokątne, eliptyczne i koliste, o uskokowo-falstych wykrojach. Dachy dwuspadowe i pulpitowe, kryte blachą. — Ołtarz główny

- 16 (fig. 16) rokokowy ok. poł. w. XVIII, przeniesiony z Łosic, odnowiony 1964, w polu głównym rzeźba Chrystusa na krzyżu  
 47 2. poł. w. XVII (fig. 47), w zwieńczeniu rzeźba Trójcy Św. Ołtarze boczne barokowo-rokokowe ok. poł. w. XVIII, uzupełnione. Dawne zwieńczenie ołtarzowe owalne w glorii promienistej, ok. poł. w. XVIII. Drzwi na ambonę 1. poł. w. XVIII (?) rzeźbione, z malowidłem na płycinie przedstawiającym św. archanioła Gabriela, z tegoż czasu. Prospekt organowy 2. poł. w. XVIII, przeniesiony z dawnego kościoła par. w Rykach. Krucyfiks barokowo-ludowy w. XVIII (w kruście). Kielich 1769 fundacji Anny Siedleckiej.

ZESPÓŁ PAŁACOWY. Złożony z pałacu zwróconego frontem na pn., poprzedzonego dwiema równoległymi do niego oficynami, pawilonu ogrodowego na pn.-wsch., w narożu nowego ogrodzenia, oraz resztek parku od pd.

- 11 A. PAŁAC (fig. 11). Przebudowany gruntownie w latach 80-tych w. XVIII wg projektu arch. *Dominika Merliniego* dla Michała Jerzego Mniszcha marszałka wielkiego koronnego i jego żony Urszuli z Zamoyskich, z pałacu wzniesionego przed 1747 dla Józefa Mniszcha kasztelana krakowskiego; następnie w posiadaniu Jabłonowskich. Przebudowany ok. poł. w. XIX, spalony w I wojnie światowej; odbudowany 1924—7 wg projektu arch. *Antoniego Dygata*, z całkowitym przekształceniem wnętrza. Spalony ponownie w II wojnie światowej, odbudowany ok. 1950. Klasycystyczny. Murowany z cegły, tynkowany. Dwukondygnacyjny, podpiwniczony (zachowana część piwnic sklepionych kolebkowo). Na planie wydłużonego prostokąta; w przedłużeniu od zach. parterowe skrzydło równe szerokością korpusowi, mieszczące dawniej oranżerię. Od frontu pośrodku nieznacznie wysunięty ryzalit przed którym portyk o czterech kolumnach toskańskich w wielkim porządku, częściowo kanelowanych, zwieńczonych trójkątnym szczytem. W elewacji ogrodowej ryzalit zwieńczony analogicznie. Ściany boniowane w poziome pasy, pomiędzy kondygnacjami gzyms kordony. Okna przyziemia w opaskach uszakowych, nad nimi oddzielone poziomym pasem półkoliste płyciny z kluczami; okna piętra ujęte od góry opaskami nad którymi belkowa-

nie z tryglifami i gzymsem ząbkowym. Dach czterospadowy, kryty dachówką.

B. OFICYNY. Wzniesione zapewne 4. ćw. w. XVIII (być może wg projektu arch. *Dominika Merliniego*). Przebudowywane w. XIX i XX. Piętrowe, podpiwniczone, na rzucie prostokąta. Trzynastoosiowe. Od frontu płytkie portyki o czterech kolumnach toskańskich zbliżonych parami. Okna w prostych opaskach. Układy wnętrza dwutraktowe, przebudowane. Dachy czterospadowe, kryte dachówką.

C. PAWILON OGRODOWY. Wzniesiony 4. ćw. w. XVIII. Przebudowany w. XIX. Klasycystyczny. Murowany z cegły, tynkowany, boniowany. Na rzucie koła, z niewielką sionką przystawioną od tyłu. Piętrowy, o kondygnacjach rozdzielonych gładkim pasem, pod którym małe okienka. Zwieńczony gzymsem i daszkiem wspartym na uskokowym cokolicu oraz kopułką blaszaną ze sterczyną.

D. PARK. Założony 1779 wg projektu *Jana Chrystiana Schucha* dla Michała Jerzego Mniszcha, przekształcony po 1790 wg projektu *Dionizego Miklera*; zniekształcony w. XIX i XX. Krajobrazowy. Zachowany nieregularny staw z wyspą, na której do 1944 pawilon zw. Świątynią Wspomnień wzniesiony ok. 1780 wg projektu arch. *Dominika Merliniego*, przekształcony w. XIX, zrujnowany 1944, następnie rozebrany; widoczny zarys fundamentów. Układ alei zatarty; zachowane nieliczne okazy starych drzew.

TWIERDZA. Budowa cytadeli 1837—45 wg projektu gen. *Iwana Dehna* pod kierunkiem ppułk. Rydzewskiego. Cytadela o narysie pentagonalnym wsparta o Wisłę, usytuowana przy ujściu Wieprza, na gruntach wsi Modrzyce. Osłonięta od wsch. wachlarzem połączonych kurtynami dwóch półbastionów i trzech bastionów. Rozbudowana 1847 pod nadzorem gen. Turno: wzniesienie fortu im. Górczakowa na przeciwległym brzegu Wisły na osi cytadeli oraz pogłębienie obrony cytadeli przez wysunięcie przed kurtyny trzech lunet oraz dwóch redut. Po 1859 modernizacja twierdzy wg wskazań gen. Todtlebena. Przy rozbudowach czynni architekci *Piotr Leon Karasiński* oraz *Mateusz Ornano Chiaratelli*. Po 1878 cytadela otoczona pierścieniem siedmiu fortów wzmocnionych po 1890. Niszczona 1939—44. Z obwodu obronnego cytadeli na planie zbliżonym do pięcioboku zachowany wał artyleryjski z wyjątkiem kurtyny i bastionu pn., częściowo zniekształcony; zachowane trawersy na bastionie pn.-zach., fosa z rowem wodnym przed bastionem pn.-zach. i frontami pn. i wsch. Mur Carnota zacho-

wany przy bramie Lubelskiej i kaponierze-śluzie pd., ceglany, na wysokim cokole kamiennym. Budynek bramy Lubelskiej usytuowany w wale od pd., dwukondygnacyjny, murowany z cegły. Elewacja zewnętrzna pięcioosiowa, ożywiona dekoracją z cegły profilowanej i kamienia. W górnej kondygnacji ujęta lizenami oraz kręconymi kolumnkami kamiennymi o głowicach neoromańskich, zwieńczona attyką i krenelazem neogotyckim. W elewacji wewnętrznej trzy ryzality pomiędzy którymi trzyosiowe arkadowe podcienia. W wale głównym na osi lunet furty o przelotach opadających do fosy wąskimi poternami sklepionymi kolebkowo. Przy bastionie pd.-zach. kaponiera, w której śluzę doprowadzające wodę z Wisły do fosy. Do kaponierzy prowadzi z poziomu twierdzy poterna; przy wlocie do niej dwa pomieszczenia o ceglanych elewacjach na kamiennych cokołach, z otworami w blendach zamkniętych półkoliście ze wspornikami kamiennymi na których płaskorzeźbione głowy Gorgon. Kaponiera jednokondygnacyjowa o czterech sklepionych kolebkowo pomieszczeniach, z których wyprowadzone cztery strzelnice artyleryjskie oraz osiem dla broni ręcznej. W pomieszczeniach środkowych urządzenia śluz. Front wodny utworzony ze skazamatowanego wału ziemnego oraz wciągniętego na zewnętrznych skrzydłach na skarpe wiślaną muru Carnota; na osi cytadeli kaponiera o dwóch kondygnacjach sklepionych stanowisk ogniowych, ceglana, zwieńczona fryzem dekoracyjnym, z bramą na osi w boniowanym obramieniu. Dwie dalsze działobitnie dla obrony flankowej wyprowadzone z załamanych pod kątem i wysuniętych w stronę Wisły skrzydeł magazynu. Dla obrony czołowej strzelnice artyleryjskie z wysuniętych dwóch czół budynku koszarowego. Wnętrze cytadeli otacza dwukondygnacyjny, ciągły budynek koszarowo-magazynowy na rzucie zbliżonym do pięcioboku. Część magazynowa tworzy kazamaty frontu wodnego, na pozostałych frontach cofnięte od wału koszary tworzą wewnętrzną linię obronną. Budynek koszarowy dwu- i półtraktowy, sklepiony poprzeczną kolebką; magazyny jednotraktowe sklepione kolebkowo. Elewacje ceglane na kamiennym cokole zwieńczone wydatnym gzymsem. Na magazynach zachowane pokrycie ziemne. W budynku koszarowym bramy: 1. na wprost niezachowanej w wale bramy Warszawskiej, z elewacją w stylu pseudoegipskim, z motywami pylonów i gzymśów; 2. na wprost bramy Lubelskiej, z przelotem ujętym obramieniem ostrołukowym. We wnętrzu cytadeli budynek dowództwa twier-

dzy, zespół magazynowy, prochownia, ruiny cerkwi, dawna plebania ok. poł. w. XIX oraz cerkiewka 2. poł. w. XIX. Z lunet zachowane: narożnik wału z fosą lunety pn. oraz kazamaty szyjowe lunety pn.-wsch. Z redukt zachowana pn. na rzucie czworoboku, z kazamatowymi koszarami, kaniernią szkarpową i murem przeciw szkarpy z głębokimi wnękami. Z fortów najlepiej zachowany II (Mierzwiączka), pozostałe o czytelnym jeszcze układzie, całkowicie zniszczone I i IV oraz fort im. Gorczakowa.

## DŁUGOWOLA

KAPLICZKI PRZYDROŻNE. Murowane z cegły, tynkowane. Czworoboczne, trzykondygnacyjne. Daszki namiotowe, kryte blachą. 1. Zbudowana 1. poł. w. XIX (fig. 84) — 84  
2. Zapewne ok. poł. w. XIX.

## DRAŻGÓW

WIEŚ. Dawna nazwa Drzązgów. Parafia erygowana 1334—5 przez Jana Bodzantę bpa krakowskiego w oparciu o fundację Piotra i Jakuba właścicieli Drażgowa. Lokacja miasta 1544 staraniem Marcina Kłoczowskiego. W. XVIII własność Ossolińskich, 1. ćw. w. XIX Tarnowskich, ok. poł. w. XIX Rudnickich. Utrata praw miejskich 1820. Śladem rozplanowania miejskiego czworoboczny rynek z ulicami wychodzącymi z narożników; przy jego narożniku pn.-wsch. do 1941 usytuowany kościół drewniany z 1771 p. w. Św. Trójcy, wzniesiony staraniem ks. Michała Wierbowskiego kantora warszawskiego. Zabudowa luźna, drewniana, o charakterze wiejskim.

DAWNA PLEBANIA. Wzniesiona pocz. w. XIX. Drewniana, konstrukcji zrębowej, otynkowana, na ceglanej podmurówce. Parterowa na rzucie prostokąta. Od frontu po bokach wejścia dwie półkolumny tokańskie, pozostałość rozebranego ganku. Drzwi ze skośnie układanych klepek. Układ wnętrza dwutraktowy. Dach czterospadowy, z dymnikami, kryty blachą i częściowo słomą.

## DWÓRZEC

DAWNY DWÓR. Złożony z części zach. murowanej 1. ćw. w. XIX dla Szydłowskich, stanowiącej prawdopodobnie połowę zamierzonego budynku oraz z części wsch. dREW-

nianej, zapewne starszej. Parterowy. Część murowana prostokątna, czteroosiowa. Układ wewnątrz dwutraktowy. We wnętrzach resztki wzorzystych parkietów oraz ślady kominików. Pomieszczenia kryte stropami z fasetą. Gzyms podokapowy modylionowy. Dach dwuspadowy z trzecią połacią od zach., kryty eternitem. Część drewniana konstrukcji zrębowej, oszalowana i otynkowana, kryta dachem dwuspadowym gontowym.

Wokół dworu okazy jesionów i topoli; od pn. aleja grabowa oraz prostokątny staw.

## JAGODNE

DAWNY DWÓR. Zbudowany 2. poł. w. XVIII dla Cieciszowskich, zapewne dla Antoniego, kasztelana połanieckiego. W. XIX i XX w rękach Szydłowskich. Obecnie mieszczą szkołę. Przebudowywany: 1830—40 oraz 1860—74, m. i. zmiana dachu mansardowego na czterospadowy, dobudowa drewnianego ganku od frontu, ryzalitu od ogrodu oraz oficyn bocznych. Uszkodzony 1944, następnie odrestaurowany. Remontowany 1956—7. Zwrócony frontem na pd.-wsch. Drewniany, konstrukcji zrębowej, otynkowany. Parterowy, na planie prostokąta, pięcioosiowy. Układ wewnątrz dwu- i trzytraktowy, z sienią i salonem na osi. We wnętrzach ślady kominików, wnek na piece oraz resztki wzorzystych parkietów. W sieni przy wejściu dwie kolumny toskańskie. Od ogrodu trzyosiowy ryzalit, zwieńczony trójkątnym szczytem. Dach czterospadowy z dymnikami, kryty gontem.

RESZTKI PARKU założonego w. XVIII, o częściowo regularnym układzie, ze szpalerami grabowymi, okazami lip i czerwonych buków. Od frontu podjazd z gazonem pośrodku, na którym resztki zegara słonecznego, na niskiej kolumnie z piaskowca, pierwotnie z datą 1793 i cyfrą Stanisława Augusta.

## KALEŃ

DAWNY DWÓR. Zbudowany 1. poł. w. XIX, zdewastowany. Drewniany, konstrukcji zrębowej, otynkowany, na narożach boniowany. Parterowy, na planie prostokąta. Układ wewnątrz dwutraktowy. Dach naczółkowy z okapem wspartym na profilowanych zakończeniach belek stropowych, kryty słomą. Na wsch. od dworu okaz starej lipy.

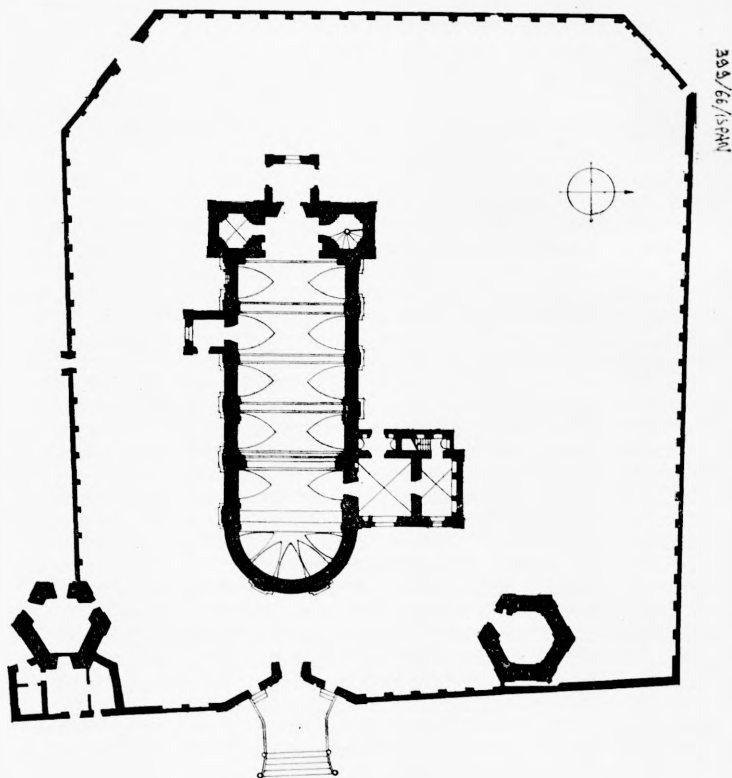


**ZAŁOŻENIE OBRONNE.** Średniowieczne. Położone wśród łąk, na pn. od wsi. Zachowane wały o wysokości ok. 6 m, na planie regularnego czworoboku, otoczone szeroką fosą. Od pd. ślady wjazdu poprzez groblę. W obrębie wałów wy-orane fragmenty średniowiecznych cegieł palcówek, pozostałości obronnego dworu Łędzkich (?).

## KŁOCZEW

**KOŚCIÓŁ PAR.** p. w. św. Jana Chrzciciela (fig. 3, 5). Pa- 3, 5  
rafia erygowana ok. 1559 staraniem Marcina Kłoczowskiego. Pierwotny drewniany kościół z ok. poł. w. XVI w latach 1560—70 w rękach protestantów. Ponowna erekcja 1575 lub 1579 staraniem Piotra Kłoczowskiego kasztelana zawichoj-skiego, starosty małogoskiego. Budowa kościoła murowanego rozpoczęta ok. poł. w. XVII z fundacji Prokopa Leśnio-wolskiego wojewody podlaskiego, staraniem Tomasza Augu-stynowicza proboszcza kłoczewskiego; z tego okresu mury prezbiterium oraz fundamenty nawy pierwotnie krótszej. Po przerwie budowa wznowiona 2. poł. w. XVII staraniem Jana Malawskiego proboszcza kłoczewskiego. W 3. i 4. de-kadzie w. XVIII zmiana programu budowlanego przy udzia-le »architekta« *Jana Ciołkoszewicza* proboszcza zastowskiego, z funduszy m. i. Jana Wiktoryna Rostworowskiego podcza-szego czerskiego, kasztelana wickiego; z tego czasu dwie wieże od zach. (do obecnej wysokości fasady), połączone trójkątnym szczytem. W 1737—59 dokończenie budowy staraniem Antoniego Sebastiana Sojewskiego proboszcza kłoczewskiego, z kolejną zmianą programu: do 1748 wzniesie-nie w fasadzie zach. wieży oraz wystawienie dzwonnicy; po 1748 budowa kaplicy św. Barbary, krucht, założenie skle-pienia oraz ukształtowanie wsch. partii kościoła jako ele-wacji frontowej przez nadbudowanie szczytu nad prezbite-rium oraz wzniesienie ogrodzenia z bramą na osi, łączącego dzwonnice i kaplicę. Konsekrowany 1793. Odnawiany 1837, 1844, 1883, 1889 i 1949. Usytuowany na prostokątnym cmen-tarzu, otoczony murem z dwiema wieżami od frontu oraz bramką na osi prezbiterium. Barokowy. Orientowany. Mu-rowany z cegły, tynkowany. Podpiwniczony. Jednonawo-wy z krótkim, półkolistym prezbiterium zewnątrz niewy-odrębnionym; od pn. prostokątna zakrystia ze składzikiem na piętrze, od zach. i pd. kruchty. Wewnątrz (fig. 4) ściany 4  
nawy rozczłonkowane zdwojonymi pilastrami tokańskimi dźwigającymi profilowane belkowanie. Przy prezbiterium pi-lastry zwielokrotnione oraz gierujące się belkowanie. Łuk

tęczy zamknięty półkoliście. Sklepienie w nawie kolebkowe na zdwojonych gurtach, z lunetami, w których okna rozglifione do wewnątrz, zamknięte odcinkowo. W prezbiterium



Kościół par. w Kłoczewie 1 : 750

koncha z pięcioma lunetami. Od zach. chór muzyczny mury, wsparty na półkolistej arkadzie; po jego bokach pomieszczenia z klatkami schodowymi na chór oraz wieżbę dachową. Fasada zach. poprzedzona kruchtą na planie kwa-

dratu o ścianach ożywionych podziałem ramowym trójdzielna, rozczłonkowana uproszczonymi pilastrami, ożywiona niszami i płycinami, nisze w pilastrowych obramieniach ze szczykami; w jednej z nich rzeźba św. Jana Nepomucena w. XVIII; ponad gzymsem wieńczącym czworoboczna wieża z lizenami na narożach, ujęta po bokach spływami wolutowymi. Elewacje boczne rozczłonkowane uproszczonymi pilastrami i ożywione podziałem ramowym. Ściany apsydy z wysokimi arkadowymi wnękami pomiędzy pilastrami. Na osi wysmukły szczyt na wysokim cokole, ujęty w wolutowe spływy, zwieńczony odcinkowym przeczołkiem, na którym postument z krzyżem. W szczycie nisze z wyjściem na półkolisty balkon do prezentacji Sakramentu, otoczony koszową żelazną balustradą. Ponad balkonem wysokie okno zamknięte odcinkowo. Pn. szczyt zakrystii zwieńczony półkoliście wygiętym gzymsem, ujęty wolutowymi spływami. Dach kościoła dwuspadowy, kryty dachówką, nad wieżą namiotowy, przechodzący w kopulasty hełm z latarnią ażurową, drewnianą, krytą blachą. — Polichromia (fig. 23): barykadowa, iluzjonistyczna, wykonana 2. poł. w. XVIII, uzupełniana i restaurowana 1889; na ścianie pn. nawy zatynkowana pocz. w. XX i odsłonięta 1949 (wówczas domalowane sceny Narodzenia i Zesłania Ducha Św. na ścianach prezbiterium oraz Zmartwychwstania w lunecie sklepienia). Na sklepieniu prezbiterium scena Adoracji Trójcy Św. przez świętych w otoczeniu aniołów; w lunetach sceny: Wniebowstąpienia i Przemienienia Pańskiego. W podniebiu łuku tęczy postacie śś. Augustyna, Grzegorza, Ambrożego i Hieronima oraz alegoria Ecclesii. Na ścianie prezbiterium malowane iluzjonistycznie kolumny tokańskie dźwigające wyłamujące się belkowanie z fryzem ząbkowym; na osi przedstawienie Matki Boskiej jako Orantki, w ramie iluzjonistycznej, poniżej krucyfiksu. Między kolumnami we wnękach iluzjonistycznych postacie śś. Tymoteusza i Pawła; na ścianie pn. prezbiterium przedstawienie św. Piotra; na ścianie pd. św. Andrzeja. Na ścianach nawy w iluzjonistycznych wnękach postacie śś. Jakuba Młodszego, Mateusza, Filipa, Tomasza, Tadeusza Judy, Szymona, Bartłomieja, Jakuba Starszego oraz Jana Ewangelisty. — Ołtarz główny (fig. 22) rokokowy 3. ćw. w. XVIII, w formie rozbudowanego tabernakulum na mensie, z rzeźbami Aarona (fig. 43) i Melchizedecha (fig. 44) po bokach oraz rzeźbami klęczących aniołów; tabernakulum zwieńczone grupą pelikanów oraz puttami. Balustrada 2. poł. w. XVIII. Cztery ołtarze boczne rokokowe 3. ćw. w. XVIII, murowane oraz malowane iluzjonistycz-

23

22

43

44

- nie z mensami drewnianymi, z obrazami 2. poł. w. XIX.
- 19 Ambona (fig. 19) rokokowa 3. ćw. w. XVIII, z rzeźbami czterech ewangelistów oraz aniołów na koszu; w zwieńczeniu rzeźba trąbiącego archaniola. Chrzcielnica (fig. 20) rokokowa 3. ćw. w. XVIII, ponad nią rzeźbiona grupa Chrztu Chrystusa na muszli, na baldachimie rzeźba Boga Ojca. Prospekt ogranyowy rokokowy 3. ćw. w. XVIII. Kropielnica z brązowego marmuru w. XVIII. Dwa konfesjonały barokowe 2. poł. w. XVIII. Dziesięć kompletów ławek w. XVIII.
- 74 Stół (fig. 74) barokowy owalny 1. poł. w. XVIII. Dwie ramy do obrazów podtrzymywane przez anioły 3. ćw. w. XVIII. Podstawy pod katafalk w formie trupich czaszek i piszczeni na księgach, barokowe w. XVIII. Dwa krzyże procesyjne, barokowe w. XVIII. Lichtarz na paschał w. XVIII/XIX. Obrazy: 1. św. Antoniego Padewskiego w. XVIII/XIX; 2. Chrztu Chrystusa, z tegoż czasu; oba uszkodzone. Portrety proboszczów kłoczewskich: 1. ks. Antoniego Sebastiana Sojewskiego ok. poł. w. XVIII (przed 1763), z herbem Grzymała; 2. ks. Ignacego Żyrzyńskiego (fig. 35) kanonika lubelskiego w. XVIII/XIX (przed 1811), z herbem Janina. Rzeźby: 1. Chrystusa Zmartwychwstałego, barokowo-ludowa w. XVIII; 2. Chrystusa na krzyżu 2. poł. w. XVIII. Tablice epitafijne: 1. Franciszka Ignacego Szydłowskiego, sędziego pokoju powiatu żelechowskiego (zm. 1838), klasycystyczna, z herbem Lubicz; 2. Konstantego Rostworowskiego, podkomorzego stężyckiego, jego żony Anny z Cieciszowskich oraz synowej Izabelli z Orsettich (zm. 1850); 3. Jana Czapskiego (zm. 1856).
- 55 Monstrancja (fig. 55) w stylu regencji 1735, restaurowana 1781 i 1964, z figurkami aniołków na ramionach, z insygniami Męki Pańskiej i przedstawieniem Chusty św. Weroniki pod glorią. Kielichy: 1. w stylu regencji (fig. 62) 1735, z pateną z tegoż czasu; 2. gładki z datą 1765. Puszka 64 (fig. 64) w stylu regencji 1735, odnowiona 1964. Relikwiarze: 65 1. Drzewa Krzyża Św. (fig. 65), w stylu regencji 1738, restaurowany 1781; 2. św. Barbary 2. poł. w. XVIII, wysadzany półszlachetnymi kamieniami. Krzyże ołtarzowe: 1. ołowiany ok. 1830; 2. z 2. poł. w. XVIII; 3. z 1. poł. w. XIX. Świecznik 72 wiszący (fig. 72) barokowy 2. ćw. w. XVIII, spiżowy, odlany w Gdańsku z fundacji ks. Antoniego Sebastiana Sojewskiego, restaurowany 1801; z figurą Baranka na księdze apokaliptycznej, w zwieńczeniu z dwóch stron popiersie Boga Ojca. Dwadzieścia lichtarzy drewnianych do katafalku w. XVIII; dziesięć cynowych, z tegoż czasu. Lawaterz ołowiany 79 wiany 1. poł. w. XIX. Ornaty: 1. haftowany (fig. 79) wełną na płótnie 1. poł. w. XVIII; 2. o bokach z tkaniny ok. poł.

w. XVIII, oraz kolumną koniec w. XVIII lub pocz. w. XIX; 3. z tkanin w. XVIII; 4. o bokach z tkaniny francuskiej (fig. 81) 1. poł. w. XVIII oraz kolumną ok. poł. w. XVIII. 81  
Dalmatyka (fig. 83) z tkaniny francuskiej 1. poł. w. XVIII. 83  
Kapa z tkaniny francuskiej 1. poł. w. XVIII.

OTOCZENIE KOŚCIOŁA ukształtowane ok. poł. w. XVIII, murowane z cegły, tynkowane, na narysie prostokąta ze ściętymi narożnikami od zach. Mur rozczłonkowany od wewnątrz wnękami zamkniętymi odcinkowo; od wsch. na osi bramka ujęta pilastrami z prostokątnym wejściem we wnęce konchowej, zwieńczona półkolistym przerwanym frontonem ze sterczyną z krzyżem w szczycie; po obu stronach bramy w podwyższeniach muru przejścia boczne. — Od wsch. przyległe do ogrodzenia wieże mieszczące: pn. kaplicę, pd. dzwonicę; dwukondygnacyjne, na rzucie sześcioboku, ujęte na narożach lizenami; kryte dachami sześciopłaciowymi, pagodowymi, zwieńczonymi sterczynami. Dzwonnicą usytuowana w narożu pd.-wsch. o ścianach ożywionych płycinami, w górnej części przepartych wysmukłymi przezroczami arkadowymi. Kaplica p. w. św. Barbary, o ścianach ożywionych wysokimi wnękami arkadowymi z oknami w górnej części; wewnątrz sklepienie kopulaste na gurtach, z lunetami; w ścianach trzy wnęki rozglifione do wewnątrz, zamknięte półkoliście, oraz resztki polichromii z przedstawieniem św. Barbary koniec w. XVIII. Dwie mensy ołtarzowe w. XVIII. Resztki nastawy ołtarzowej podtrzymywanej przez anioły ok. poł. w. XVIII. — W pd.-wsch. narożniku cmentarza pomiędzy murem ogrodzenia i dzwonicą wbudowany domek kościelny, kryty dachem dwuspadowym, dachówkowym.

PLEBANIA. Zbudowana 2. poł. w. XVII, lub 1. poł. w. XVIII jako szpital dworski. Po spaleniu się 1768 pierwotnej drewnianej użytkowana jako plebania. Przekształcona po pożarze 1792, klasycystyczna. Murowana z cegły, tynkowana. Parterowa, z wysokim podpiwniczeniem od pd. Na planie prostokąta. Układ wnętrz dwutraktowy, z sienią na osi. Od frontu głęboki ganek o dwóch grubych kolumnach toskańskich. Naroża ujęte uproszczonymi pilastrami. We wnętrzu stropy. Dach naczółkowy, kryty blachą.

## KORYTNIKA ŁASKARZEWSKA

KOŚCIÓŁ PAR. p. w. św. Bartłomieja. Parafia powstała zapewne w. XIII/XIV, wzmiankowana 1326. Obecny kościół murowany, neobarokowy, zbudowany 1919—26 wg projektu

arch. *Józefa Piusa Dziekońskiego*, w miejsce kolejnych kościołów drewnianych: zniszczonego 1725 i spalonego 1775, oraz murowanego z 1853, rozebranego 1919. — Rama feretronu barokowa 1. poł. w. XVIII. Obrazy mal. przez *Leona Biedrońskiego* 1885: 1. Zwiastowania; 2. św. Antoniego. Rzeźba 52 Chrystusa u słupa (fig. 52) barokowa w. XVIII.

Na cmentarzu grzebalnym nagrobek Brunona Obrąpalskiego (zm. 1865).

## LEOPOLDÓW

KOŚCIÓŁ PAR. p. w. Wniebowzięcia N. P. Marii. Zbudowany 1933—6, konstrukcji szkieletowej wypełnionej cegłą. — Feretrony z obrazami dwustronnymi 1. poł. w. XIX: 1. Matki Boskiej Częstochowskiej i św. Agaty; 2. Matki Boskiej Częstochowskiej i św. Małgorzaty. Żyrandol klasycystyczny z kryształami 1. poł. w. XIX. Czternaście stacji Męki Pańskiej mal. na płótnie ok. poł. w. XIX, pochodzących z kościoła par. w Nowodworze. Rzeźba Chrystusa Zmartwychwstałego ok. poł. w. XIX. Monstrancja gładka 2. poł. w. XVIII, zapewne fundacji Cieciszowskich, z herbem Roch lub Kolumna na stopie, gloria i korona wysadzane kamieniami. Kielich gładki 2. poł. w. XVIII, pochodzący z dawnego kościoła par. w Rykach. Lichtarze barokowe w. XVIII: 1—2. mosiężne; 3—6. drewniane.

W kaplicy franciszkanek rama ołtarzowa klasycystyczna 1. ćw. w. XIX, pochodząca z kaplicy pałacowej w Dęblinie.

## NOWODWÓR

WIEŚ. Przywilej lokacyjny uzyskany 1. poł. w. XVI staraniem Wojciecha Męcińskiego dla wsi Wyprzedów. Jako miasto wymieniane do końca w. XVII, ofiarowane przed 1659 kolegium jezuitów krakowskich przez Wojciecha Męcińskiego jezuitę, wnuka poprzedniego. W obecnym rozplanowaniu brak śladów założenia miejskiego.

KOŚCIÓŁ PAR. p. w. św. Wojciecha. Parafia erygowana 1612 lub 1614 staraniem Męcińskich, przez Piotra Tylickiego bpa krakowskiego. Obecny kościół drewniany zbudowany 1921. — W nowym ołtarzu głównym mensa i tabernakulum barokowe w. XVIII oraz rzeźba Matki Boskiej z Dzieciątkiem (fig. 50), barokowa 1. poł. w. XVIII, uzupełniana i restaurowana przez Kiersnowskich 1928—9. Feretron

barokowo-ludowy ze współczesnym obrazem dwustronnym św. Wojciecha bpa i Matki Boskiej Niepokalanie Poczętej. Obraz Ekstazy św. Franciszka zapewne w. XVIII przemalowany. Rzeźby: 1. św. Jana Ignacego bpa; 2. św. Jana Nepomucena, barokowe w. XVIII, restaurowane 1960. Monstrancja (fig. 59) rokokowa, ok. poł. w. XVIII. Kielich gładki 59 z datą 1775. Puszka (fig. 60) barokowa koniec w. XVII w kształcie jaja, z puncą miejską datującą Gdańska oraz cechą imienną złotnika I O L (?), nierozwiązaną. Ornat z kolumną z tkaniny koniec w. XVIII. 60

## PAWŁOWICE

KOŚCIÓŁ PAR. p. w. św. Jakuba. Pierwotny kościół zbudowany ok. 1590 z fundacji Jakuba Gostomskiego lub jego brata Stanisława, wojewody rawskiego; spalony 1775. Obecny kościół murowany 1801 kosztem Jana i Antoniego Ostrogów oraz Józefa Bombeka. Powiększony i gruntownie przebudowany 1836 i 1896—9, pozbawiony cech stylowych. — Ołtarz główny późnorenesansowy 1. poł. w. XVII, płaski, architektoniczny, z częściami bocznymi rekonstruowanymi koniec w. XIX, z rzeźbami w. XVII Matki Boskiej, śś. Kazimierza i Floriana w zwieńczeniu oraz śś. Małgorzaty, Jana Ewangelisty, Piotra i Pawła w niszach retabulum. Dwa ołtarze boczne o cechach klasycystycznych 1. poł. w. XIX (?); w lewym obraz Matki Boskiej z Dzieciątkiem mal. *F[ran-ciszek] Mielnicki* ok. poł. w. XIX, w prawym obraz Matki Boskiej ze św. Dominikiem i śś. Katarzyną Sieneńską mal. *S[tanisław] Baranowski* ok. poł. w. XIX. Feretron ok. poł. w. XIX (w dzwonnicy), z obrazem dwustronnym Matki Boskiej Częstochowskiej ze św. Józefem oraz św. Barbary. Lichtarze: 1—2. z brązu w. XVI; 3—13. cynowe pocz. w. XIX. Kielich (fig. 61) wczesnobarokowy 1. poł. w. XVII. 61 Ornat z tkanin w. XVIII. Kamień z datą 1642 i napisem łacińskim. Dwa krzyże procesyjne ok. poł. w. XIX. Krucyfiks barokowo-ludowy. W archiwum par. księgi metrykalne od 1685 oraz rękopisy i druki w. XVII i XVIII m. i. 1. Dysputy, rękopis w. XVIII, oprawny w pergamin z iluminowanego rękopisu w. XV (?); 2. rękopiśmienny traktat teologiczny 1764—8 przepisany w krakowskim kolegium jezuitów przez o. Andrzeja Wolskiego.

## PODOBŁOCIE

DAWNY DWOREK. Zbudowany 1. poł. w. XIX. Przebudowany w. XX (zmiana dachu). Drewniany, konstrukcji zrę-

bowej, otynkowany. Parterowy, sześciosiowy, od frontu z gankiem, o czterech słupach. Układ wewnątrz dwutraktowy. Dach dwuspadowy, kryty eternitem.

## PODWIERZBIE

DAWNY DWOREK. Zbudowany 1. poł. w. XIX, rozbudowany 2. poł. w. XIX. Drewniany, konstrukcji zrębowej, na ceglanej podmurówce. Oszalowany, na narożach boniowany. Od zach. późniejsza murowana dobudówka. Parterowy, na planie prostokąta, pięciosiowy. Od frontu ganek o dwóch parach kolumn, zwieńczony trójkątnym szczytem. Układ wewnątrz dwutraktowy. Dach naczółkowy, kryty gontem.

## RYKI

MIASTO POWIATOWE. Pierwotnie wieś królewska wchodząca w skład starostwa radomskiego, następnie z końcem w. XVI stężyckiego; od poł. w. XVI siedziba starostwa niegrodowego. Data lokacji na prawie miejskim nieznana. Jako miasto wzmiankowane 1782, jako wieś 1821. Ok. poł. w. XVIII dzierżawa Stanisława Poniatowskiego, kasztelana krakowskiego, ojca króla; zapewne jego staraniem lokacja na prawie miejskim. Pocz. w. XIX należy do Jana Jezierskiego, marszałka szlachty guberni lubelskiej. Od 1957 miasto powiatowe. Położone przy dawnym trakcie, od 1835 przy szosie z Warszawy do Lublina. Ośrodkiem rozplanowania obszerny, kwadratowy rynek. Zabudowa w pierzejach oraz poza rynkiem zwarta, murowana, dwukondygnacyjowa 2. poł. w. XIX i w. XX. Kościół par. usytuowany przy szosie od pn.-zach.; dawne założenie dworskie w pd.-wsch. części miasta.

KOŚCIÓŁ PAR. p. w. św. Jakuba. Parafia zapewne fundacji królewskiej wzmiankowana 1442. Poprzedni kościół zbudowany 1757, w miejsce kolejnego z 1653; rozebrany 1940. Obecny wzniesiony 1908—14 w innym miejscu, wg projektu arch. *Józefa Piusa Dziekońskiego*. Neogotycki, z wieżą. — W nowym ołtarzu głównym obraz Chrystusa Ukrzyżowanego mal. i sygn. przez Leona Wyczółkowskiego 1915. W prawym nowym ołtarzu bocznym obraz Matki Boskiej 28 tzw. Śnieżnej, w. XVII, przemalowany (fig. 28), w sukience z blachy srebrnej pozłacanej, barokowej w. XVII/XVIII. Dwa feretrony o ramach barokowych 1. poł. w. XVIII, z nowszymi obrazami dwustronnymi. Obrazy: 1. św. Anny



Samotrzeciej, 2. poł. w. XVII, przemaalowany; sukienka Dzieciątka oraz korony z blachy srebrnej, pozłacanej w. XVIII, w ramie rokokowej ok. poł. w. XVIII; 2. św. Marcina (?) bpa w. XVIII, przemaalowany w ramie rokokowej ok. poł. w. XVIII. Rzeźby: 1—2. krucyfiksy, barokowy ok. poł. w. XVIII (fig. 45) i barokowo-ludowy w. XVIII 45 (w kruchości); 3. Chrystusa Ecce Homo 1. poł. w. XIX; 4. Chrystusa złożonego w grobie ok. poł. w. XIX. Tablica epitafijna Stanisława Poniatowskiego, kasztelana krakowskiego, ojca króla (zm. 1762), marmurowa. Monstrancja (fig. 57) w stylu regencji 2. ćw. w. XVIII, z figurkami 57 aniołków na ramionach. Kielichy: 1. barokowy 4. ćw. w. XVII (fig. 63); 2—3. gładkie w. XVIII. Ornaty: 1. z kolumną haftowaną (fig. 77) koniec w. XVII lub 1. poł. 63 w. XVIII; 2. o bokach z tkaniny w. XVIII; 3. z tkaniny 77 atlasowej koniec w. XVIII. Kilka ornatów z tkanin 2. poł. w. XVIII, mocno zużytych. Lichtarz cynowy 1. poł. w. XIX oraz kilkanaście drewnianych do katafalku, z tegoż czasu. Kociołek miedziany na wodę święconą 1. poł. w. XIX. Na łoży przy prezbiterium zbiór starodruków w. XVI — pocz. w. XIX, oprawnych w skórę.

DWÓR (fig. 14). Zbudowany 1. ćw. w. XIX dla Jana Je- 14 zierskiego, marszałka szlachty guberni lubelskiej. W. XX własność Marchwickich. Wnętrza przekształcone 1947. Obecnie użytkowany przez Technikum Budowlane. Klasycystyczny. Zwrócony frontem na pd.-wsch. Murowany z cegły, tynekowany. Parterowy, na planie prostokąta. Dziewięcioosiowy. Od frontu szeroki, niski portyk o czterech kolumnach tokańskich dźwigających belkowanie z szerokim fryzem, zwieńczony trójkątnym szczytem z okulusem. Od tyłu płytki ryzalit zwieńczony trójkątnym szczytem. Nad wysmukłymi prostokątnymi oknami profilowany gzyms wydzielający szeroki fryz pod okapem, z kwadratowymi okienkami poddasza. Układ wewnątrz dwutraktowy, z korytarzem w częściach bocznych, z sienią i salonem na osi, przekształcony. Dach czterospadowy, niski, kryty blachą.

PARK. Założony 1. ćw. w. XIX, przekształcony w. XIX i XX; obecnie park miejski. Rozciągnięty na pd.-wsch. i pn.-zach. od dworu, z zachowanym częściowo układem alei, altaną z kręgu lip., kilkoma okazami starych kasztanów oraz czworobocznym szpalerem lipowym na pn.-zach. od dworu.

FIGURA PRZYDROŻNA. Na rogu ul. Szkolnej i Poniatowskiego. Na cokole murowanym rzeźba Chrystusa Frasob-

- 84 liwego (fig. 84) ludowa w. XVIII lub 1. poł. w. XIX z piaskowca.

## SARNY

DAWNY DWÓR. Zbudowany 1. poł. w. XIX, przekształcony ok. 1880, m.i. przez dostawienie wieżyczek alkierzowych od tyłu oraz dobudówki od wsch. Murowany z cegły, tynkowany. Parterowy, na planie prostokąta. Od frontu wglębny portyk o czterech kolumnach toskańskich. Układ wnętrza dwutraktowy, z sienią na osi, w której wnętrza na piec. Okna ujęte górą w załamane odcinki gzymsu. Dach dwuspadowy, kryty blachą, z półkolistymi oknami w szczytach.

KAPLICZKA PRZYDROŻNA. Zbudowana pocz. w. XIX. Murowana z cegły, pobielona. Na rzucie kwadratu, z wejściem zamkniętym łukiem koszowym. Dach namiotowy, kryty gontem. — Wewnątrz obraz Matki Boskiej Częstochowskiej 1. poł. w. XIX. Rzeźba św. Stanisława lub Wojciecha bpa 1. poł. w. XIX.

## SOBIESZYN

- KOŚCIÓŁ PAR. p. w. Podwyższenia Krzyża Św. Parafia erygowana 1886. Kościół murowany 1883—6 wg projektu arch. *Pawła Wójcickiego*, z fundacji Kajetana Kickiego. Neogotycki, trzynawowy, z wieżą i transeptem. — Szafa w zakrystii jesionowa 2. ćw. w. XIX. Obraz Matki Boskiej Niepokalanie Poczętej z sygn. *J. B.* zapewne *Józefa Buchbindera* 1887. Rzeźby Matki Boskiej i św. Jana wyk. *Wincenty Bogaczyk* 1899. Dwa krucyfiksy 1. poł. w. XIX. Kielichy: 1. rokokowy 1774 fundowany przez Jakuba Niedbalskiego dla kościoła par. w Drażgowie; 2—3. gładkie w. XVIII; 4. srebrny, sygn. (*Józef*) *Fraget* 1855. Ornaty: 80 1. z kolumną haftowaną (fig. 80) 1. poł. w. XVIII; 2. z bokami z tkaniny 1. poł. w. XVIII oraz kolumną z materii w paski 4. ćw. w. XVIII. Cztery lichtarze cynowe 1854.

- PLEBANIA. Neogotycka, zbudowana 1883—6, zapewne wg projektu arch. *Pawła Wójcickiego*. — Portrety: ks. Andrzeja Bzickiego (fig. 34), proboszcza drażgowskiego, mal. 1758 na zlecenie Michała Wierzbowskiego, kanonika lubelskiego, wg starego oryginału zapewne 2. poł. w. XVII, z herbem Ciołek; 2. portret idealny jezuity ks. Wojciecha Męcińskiego (zm. 1643) mal. 1. poł. w. XIX; 3. ks. Andrzeja

Szkupa, proboszcza drażgowskiego 2. ćw. w. XIX, o cechach malarstwa ludowego. Krucyfiks barokowy w. XVII, mocno uszkodzony.

**DAWNY ZESPÓŁ PAŁACOWY.** Budynki wzniesione 1. ćw. w. XIX zapewne dla Tarnowskich, od 1826 w rękach Maciejewskich, następnie własność Kickich. Murowane, z cegły, tynkowane. W skład założenia wchodzi: pałac zwrócony frontem na pn. oraz dwie oficyny ustawione po bokach dziedzińca. Wokół pałacu resztki parku; na pn. zabudowania gospodarcze.

**A. PAŁAC (fig. 13).** Zbudowany 1. ćw. w. XIX. Rozbudowywany w. XIX i XX. Remontowany 1951, wówczas przekształcenie wnętrza. Obecnie użytkowany przez Ośrodek Zdrowia i przedszkole. Klasycystyczny. Piętrowy na piwnicach sklepionych kolebkowo. Na planie prostokąta, z takąż piętrową dobudówką od wsch. nieco późniejszą. Siedmioosiowy. Od frontu trzyosiowy ryzalit z mezzaninem nad pierwszym piętrem. Układ wnętrza dwutraktowy, przebudowany; na osi przedsionek, na prawo sień z klatką schodową na piętro. Fasada z boniowanym przyziemem i szerokimi lizenami przy narożach piętra oddzielonego gzymsem kordonowym, gzyms koronujący kostkowy. Wejście na osi ryzalitu ujęte parą półkolumn toskańskich; górna kondygnacja ryzalitu rozczłonowana kolumnami jońskimi na cokole, dźwigającymi belkowanie; ponad wejściem porte-fenêtre ujęte filarkami i kolumnami toskańskimi podtrzymującymi belkowanie, wyżej półkoliste okno z kluczem wolutowym. Ryzalit zwieńczony attykowym murem schodkowym. Okna w profilowanych obramieniach: w górnej kondygnacji z odcinkami gzymsu, w ryzalicie wspartych na wspornikach wolutowych, okienka mezzanina małe, o wykroju leżącego prostokąta. Dach czterospadowy, kryty eternitem, nad przybudówką dwuspadowy kryty papą.

**B. OFICYNY.** Zbudowane 1. ćw. w. XIX. Klasycystyczne. Parterowe, na piwnicach sklepionych kolebkowo. Na planie prostokąta. Układy wnętrza dwutraktowe; w lewej oficynie sień na osi, oraz wejście ujęte pilastrami z maszkaronami w głowicach i palmetami; nad portalem półkoliste okno z kluczem w zwieńczeniu. Stolarka drzwiowa klasycystyczna. Naroża boniowane. Okna w profilowanych obramieniach z odcinkami gzymsów. Dachy czterospadowe; lewa oficyna kryta gontem, prawa blachą.

**C. RESZTKI PARKU** krajobrazowego założonego 1. poł. w. XIX, ze stawami na wsch. i pd. od dworu; od frontu

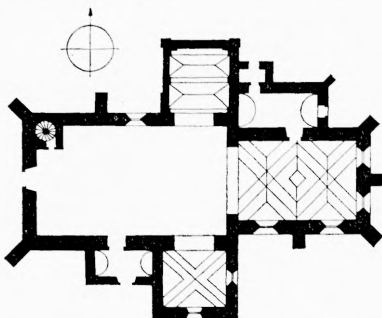
aleja dojazdowa wysadzana lipami oraz podjazd z gazonem na planie elipsy; na osi brama murowana, tynkowana, o czterech filarach między którymi przejazd oraz węższe przejście po bokach, zamknięte odcinkowo. Filary zwieńczone daszkami namiotowymi, krytymi dachówką.

D. ZABUDOWANIA GOSPODARCZE. Złożone z obór, stajni, spichlerza oraz stodoły wzniesionych przed 1863 wg projektu arch. *Henryka Marconiego*; pozostałe budynki z 1892.

## STĘŻYCA

WIEŚ. Gród i osada targowa położone przy przeprawie przez Wisłę, wzmiankowane od w. XIII. W. XIV rozwój osady stopniowo przejmującej znaczenie handlowe i administracyjne Sieciechowa, zapewne w związku ze zmianą koryta Wisły. Lokacja miasta na prawie magdeburskim 1442 przywilejem wydanym przez Władysława Warneńczyka. Obdarzane licznymi przywilejami w. XVI—XVII. Niszczono: pożarami 1527, 1540, 1580, 1836; najazdami szwedzkimi 1655—1657; wylewami Wisły 1662, 1721—49, 1814 i 1850. Od w. XV stolica ziemi; miejsce odbywania sejmików i sądów ziemskich. Miejsce zjazdu przedelekcyjnego 1575 oraz rokосу Mikołaja Zebrzydowskiego wojewody krakowskiego, starosty steżyckiego 1606—7. Od 1568 starostwo grodowe; 1841 do ok. 1860 w posiadaniu generała Plantin. Rozwój miasta w. XVI/XVII jako ośrodka handlowo-rolniczego. Upadek gospodarczy 1. ćw. w. XIX. Utrata praw miejskich 1869. Zniszczona w czasie pierwszej i drugiej wojny światowej. Drewniany zamek obronny istnieje w. XV do poł. w. XVII. Ratusz w rynku istniejący 1790, rozebrany 1820. Osada położona przy szosie w Warszawy do Dębina na prawym brzegu Wisły, w pobliżu ujścia Wieprza, wśród rozległej niziny utworzonej przez zejście się dolin obu rzek. Obszar osady zawarty pomiędzy ulicami: Podwałę, Senatorską i Królewską stanowi pn. część miasta lokacyjnego, którego część pd. zatopiona wraz z rynkiem przez Wisłę w. XVIII. Obecne centrum stanowi plac usytuowany równoległe do Wisły, będący rozszerzeniem traktu z Brześcia do Bobrownik. Ślady targowiska przedlokacyjnego widoczne w przebiegu ulicy Królewskiej i Senatorskiej. Zabudowa osady luźna, drewniana w. XIX i XX, o charakterze wiejskim.

KOŚCIÓŁ PAR. p. w. św. Marcina (fig. 1). Parafia erygowana zapewne w. XIII. Pierwotny kościół drewniany spalony koniec w. XIV. Budowa murowanego kościoła ukończona ok. 1434 staraniem plebana Jana. Odbudowany 1522—32 kosztem Jana Wyszka z Wargocina proboszcza stężyckiego, Piotra Molendy i Więclawa z Tyszyna. Uszkodzony w czasie najazdów szwedzkich ok. poł. w. XVII. Restaurowany 1740 wraz z budową kaplicy św. Walentego. Fasada uszkodzona 1755. Odnawiany 1768 i 1781. W 2. poł. w. XIX prace budowlane polegające na częs-



Kościół par. w Stężyca 1 : 750

ciowym przemurowaniu fasady oraz przeróbkach kruchty pd. Zniszczony w II wojnie światowej. Rekonstruowany 1946—52. Późnogotycki. Orientowany. Murowany z cegły w układzie polskim. Nawa na planie prostokąta, po bokach jej części wsch. kwadratowe kaplice: od pd. Matki Boskiej Różańcowej, nieco późniejsza od nawy, równa z nią wysokością, od pn. św. Walentego 1740, niższa od nawy, podpiwniczona. Prezbiterium węższe, zamknięte ścianą prostą, przy nim od pn. prostokątna zakrystia poprzedzona kwadratową kruchtą. Przy nawie kruchty: od pd. z w. XVII na planie prostokąta sklepiona kolebkowo z pomieszczeniem w górnej kondygnacji dostępnym z więźby dachowej oraz nowa od zach. Wewnątrz nawa przykryta nowym stropem kasetonowym; w prezbiterium nowe sklepienie. Otwór tężowy ostrołukowy. Od zach. chór muzyczny na drewnianych słupach, spod chóru wejście do cylindrycz-

nej klatki schodowej mieszczącej się w grubości muru pn.-zach, narożnika. Kaplice otwarte do nawy półkuliście zamkniętymi arkadami. Wewnątrz kaplica pn. rozczłonkowana pilastrami tokańskimi przy narożach, nad nimi silnie wystający, bogato profilowany gzyms; sklepienie krzyżowe z lunetami; w zakrystii, kruchtach pd. i pn. kolebkowe. Zewnątrz prezbiterium i nawa opięte uskokowymi szkarpami; w ścianach liczne otwory maculcowe. Na ceglach prezbiterium wyciśnięte imię *Johannes* oraz znak muratora. Dekoracja pn. ściany nawy szachownicowa z zendrówek; w dolnej i górnej części ściany fryzy z wystających cegieł; pn. ściana prezbiterium ozdobiona fryzem rombownym z zendrówek. Na ścianach kaplicy pd. fryzy z dekoracyjnie ułożonych cegieł oraz pasów tynkowanych. Ściany kaplicy pn. z wtórnie użytej cegły gotyckiej, z lizenami na narożach, oraz oknami półkolistymi. W ścianie pd. kruchty zamurowana szeroka arkada ostrołukowa w której wejście oraz dwa okulusy po bokach. Szczyty zach. nawy oraz wsch. prezbiterium trójkątne ze sterczynami; wsch. przedzielony środkową szkarpa, ożywiony w dwóch strefach tynkowanymi blendami ostrołukowymi i kolistymi, w dolnej części szkarpy wnęka z rzeźbą Chrystusa Frasobliwego, ludową; szczyt zach. całkowicie rekonstruowany. Okna ostrołukowe we wnękach rozglifionych zamkniętych półkuliście. Portale do nawy od zach. i pd. (fig. 7), gotycko-renaesansowe 2. ćw. w. XVI, z piaskowca; rekonstruowane po 1944 z zachowaniem fragmentów autentycznych; prostokątne z arkadowym otworem ujętym żłobkowanymi pilastrami, zwieńczone belkowaniem; ościeża, archiwolty i gzymsy profilowane, bogato ornamentowane z motywami astragalu, wolich oczu, ząbkowania i laski owiniętej wstęgą; w przyłuczach arkad tarcze z herbami: na portalu zach. Polski i Litwy, na pd. Odrowąż i Grzymała, na fryzie tegoż portalu napis w języku łacińskim. Portal z prezbiterium do zakrystii (fig. 9) z piaskowca, zamknięty półkuliście, płasko profilowany; drzwi zapewne w. XVI, obite blachą żelazną ze skośną kratownicą i rozetkami, ze starym zamkiem i trzema uchwytnymi. Dachy dwuspadowe dachówkowe, nad zakrystią i kruchtą pd. pulpitarne, kryte blachą; nad kaplicą pn. z kopulastym hełmem, krytym blachą. Nad nawą wieżyczka na sygnaturkę, kryta blachą. — Wyposażenie wnętrza wykonane częściowo 1950—51, z użyciem rzeźb i fragmentów dekoracji snycerskiej ok. 1700 pochodzących ze stall z kościoła pocysterskiego w Lubiążu (woj. wrocławskie), przypisywanych *Matthiasowi Steinlowi*. W ołtarzu głównym

rzeźby śląskie dwóch ojców kościoła z katedry wrocławskiej, barokowe ok. 1726 przypisywane *Janowi Jerzemu Urbańskiemu*; w zwieńczeniu krucyfiks w. XVII oraz rzeźby Matki Boskiej Bolesnej i św. Jana w XVII (?). W dwóch ołtarzach bocznych w nawie ramy ołtarzowe, dekoracja snycerska oraz rzeźby puttów barokowe ok. 1700; w ołtarzach bocznych w kaplicach: w lewym rzeźby aniołów grających (fig. 39, 40), w prawym uszaki złożone z gęstej wici akantowej, z rzeźbami aniołów i koncertujących puttów. Prospekt organowy (fig. 18) barokowy 1. poł. 18 w. XVIII, pochodzący ze Śląska, z rzeźbami puttów i grających aniołów, w zwieńczeniu gloria w otoczeniu promieni z Okiem Opatrzności. W niszach stall rzeźby czterech śś. biskupów i papieży (fig. 36, 37, 38), barokowe 2. poł. 36, 37, 3 w. XVII, pochodzące ze stall kościoła w Lubiążu oraz rzeźby nieokreślonego św. i Matki Boskiej w. XVII oraz trzech świętych, ludowe w. XVIII; zapewne św. Jana Ew. w. XVIII pochodzące z kościoła par. w Borowiu (pow. Garwolin). W ławkach w prezbiterium zwieńczenia barokowe, ok. 1700, z rzeźbami puttów oraz aniołów grających na harfie i skrzypcach. W ambonie putta barokowe 1. poł. w. XVIII. Szafa w zakrystii w. XVIII. Krzyż procesyjny 1. poł. w. XIX. Rama barokowa 1. poł. w. XVIII z nowym obrazem św. Marcina. Tablica nagrobna generała Antoniego Husarzewskiego (zm. 1824), z piaskowca. Monstrancja klasycystyczna pocz. w. XIX. Kielich gładki w. XVIII, z zatartą puncą. Puszka barokowa (fig. 58), przerobiona 1631 staraniem 58 Erazma Kretkowskiego, kanonika krakowskiego, z kielicha ofiarowanego przez Hieronima Sulikowskiego [zm. 1612], opata wąchockiego; na stopie przedstawienia czterech ewangelistów oraz Symbole Męki Pańskiej; nodus w. XVIII. Dwa żyrandole spiżowe w. XVIII. Lichtarze: 1—2. mosiężne (fig. 69) w. XVII; 3—5. cynowe, do katafalku w. XVIII. Dwie 69 dalmatyki z tkanin 1. i 2. poł. w. XVIII. Dzwonek cerkiewny mosiężny w. XIX.

**DZWONNICA.** Zbudowana ok. 1830. Klasycystyczna. Murowana z cegły, tynkowana. Czworoboczna. Przyziemie boniowane w poziome pasy. Górna kondygnacja przepruta z każdej strony otworami arkadowymi, boniowana na narożach. Dach namiotowy, kryty blachą, zwieńczony sterczyną z kulą i krzyżem.

**KOŚCIÓŁ POFRANCISZKAŃSKI** p.w. Przemienienia Pańskiego. Pierwotne budynki drewniane, wzniesione 1591 dla franciszkanów sprowadzonych z Krakowa. Erekcja nowego kościoła z klasztorem 1633 staraniem Jerzego Ossoliń-

- skiego, podskarbiego królewskiego; budowa rozpoczęta 1641, konsekracja 1653. Zawalone 1749 wskutek podmycia fundamentów przez wylewy Wisły. Budowa kolejnego drewnianego kościoła oraz klasztoru rozpoczęta 1751 na obecnym miejscu, budynki zniszczone pożarem 1790. Obecny kościół wzniesiony 1790—1827; po kasacie 1864 filialny. Odnawiany m. in. 1888, 1927, 1930. Zwrócony frontem na zach. O charakterze barokowym. Murowany z cegły, tynkowany. Jednonawowy. Na planie prostokąta zamkniętego węższą, półkolistą apsydą z kwadratową zakrystią od pn. Wewnątrz ściany nawy rozczłonkowane parami toskańskich pilastrów, dźwigających profilowany gzyms. Wnętrze przykryte stropem. Od zach. chór muzyczny drewniany z prostą balustradą. Okna zamknięte odcinkowo, w opaskach z tynku. Fasada trójdzielna, rozczłonkowana uproszczonymi pilastrami. Na osi wejście zamknięte półkoliście, ujęte dwoma pilastrami dźwigającymi gzyms; nad wejściem porte-fenêtre z balkonem o żelaznej, ażurowej balustradzie. Szczyt fasady zwieńczony trójkątnym frontonem, ujęty spływami bezwolutowymi. Dach dwuspadowy, kryty blachą; nad nawą czworoboczna wieżyczka na sygnaturkę. — Ołtarz główny
- 17** (fig. 17) ok. 1790, z rzeźbami śś. Jana ewangelisty, Piotra i Pawła apostołów, Józefa oraz rzeźbami aniołów i Chrystusa Zmartwychwstałego w zwieńczeniu; w polu głównym obraz Przemienienia Pańskiego wg *Rafaela* mal. *Stanisław*
- 30** *Leszczyński* koniec w. XIX; w zwieńczeniu *Veraicon* (fig. 30) 2. poł. w. XVII; tabernakulum i cztery relikwiarze w. XVIII, dwa w formie sarkofagów oraz dwa w ramach owalnych. Ołtarze boczne: 1—2. w prezbiterium lewy 1. ćw. w. XIX, z uszakami barokowymi ok. poł. w. XVII; w polu głównym w ramie z tegoż czasu obraz Chrystusa *Ecce Homo* w. XVII, w sukience z blachy srebrnej, rokokowej 2. poł. w. XVIII oraz koronie złoconej z tegoż czasu; prawy 1. ćw. w. XIX, z uszakami ok. 1700 i nowym obrazem; 3—4. w nawie, klascystyczne 4. ćw. w. XVIII: w lewym obraz św. Antoniego Padewskiego 2. poł. w. XVII, przemalowany, w sukience
- 29** z blachy srebrnej (fig. 29) pocz. w. XVIII, w zwieńczeniu obraz św. Teresy 1. poł. w. XIX w tondzie; w prawym obraz św. Franciszka 1. poł. w. XIX; w zwieńczeniu w tondzie św. Anioła Stróża, z tegoż czasu. Ambona 1. poł. w. XIX, z rzeźbą franciszkanina w zwieńczeniu oraz dekoracją snycerską 2. poł. w. XVII, wtórnie użytą. Prospekt organowy 1. poł. w. XIX. Krzyż procesyjny w. XVIII. Dwie podstawy pod katafalk w formie lwów, barokowe, w. XVIII. Ławki 1. poł. w. XIX. Obrazy: 1. *Matki Boskiej Tronującej z Dzieciąt-*



kiem, w otoczeniu śś. Franciszka i Dominika w. XVII (fig. 26); 2. św. Anny Samotrzcę 2. poł. w. XVII; 3. św. Wawrzyńca (fig. 31), koniec w. XVII; 4. św. Liboriusza bpa 31 1740, przemalowany, w ramie owalnej barokowej; 5. Matki Boskiej z Dzieciątkiem mal. 2. poł. w. XVIII wg obrazu Matki Boskiej Tronującej z tegoż kościoła, w ramie rokokowej; 6. Koronacji N. P. Marii w. XVIII; 7. kopia z obrazu Matki Boskiej Częstochowskiej 1. poł. w. XIX. Obrazki mal. dwustronnie na blasze (fig. 70) ozdobnie wyciętej 2. poł. w. XVII: 1—2. Chrystusa Bolesciwego i św. Franciszka z Asyżu; 3—4. Matki Boskiej Bolesnej i św. Antoniego z Dzieciątkiem. Rzeźby: 1. Chrystusa Zmartwychwstałego (fig. 51) 2. poł. w. XVIII; 2. Chrystusa Ukrzyżowanego, barokowa, w. XVIII. Monstrancja ze stopą pocz. w. XIX. Kielichy: 1. ze stopą barokową ok. poł. w. XVII; 2. gładki w. XVIII. Krzyże ołtarzowe: 1. drewniany (fig. 71), rokokowy 71 ok. poł. w. XVIII, z postaciami Matki Boskiej, śś. Jana Ewangelisty i Marii Magdaleny; 2. cynowy ok. 1830. Ornat (fig. 76) z kolumną haftowaną i bokami z tkaniny, 2. poł. w. XVII. Licharze: 1—8. cynowe w. XVIII; 9—12. drewniane w. XVIII; 13—14. z 1. poł. w. XIX. Kociołek na wodę święconą w. XVIII miedziany. Mszał rzymski 1781 z rycinami *Rudolfa Storcklina*.

Na cmentarzu kościelnym rzeźba Matki Boskiej 1863, z piaskowca, odnawiana 1954.

## TROJANÓW

PARK. Krajobrazowy, założony w. XVIII/XIX dla Mędrzeckich, wokół dworu wzniesionego 1868 dla Ordegów, być może wg projektu arch. *Bolesława Podczaszyńskiego*. Od pd. na osi dworu tarasowo opadające polany; od pd.-zach, ciąg stawów. Od frontu przed dworem obmurowana fosa z mostkiem 1. poł. w. XIX, być może wykorzystująca elementy układu wcześniejszego dworu obronnego (?) Chołmęwskich. W pobliżu dworu okaz kilkusetletniej lipy.

## ULĘŻ

PAŁAC (fig. 12). Wzniesiony pocz. w. XIX, zapewne wg 12 projektu arch. *Jakuba Kubickiego* dla Bętkowskich, remontowany 1961—2. Klasycystyczny. Zwrócony frontem na pn. Murowany z cegły, tynkowany, z rustyką na narożach. Piętrowy, z wyższą kondygnacją parterową. Na piwnicach sklepionych kolebkowo. Na rzucie prostokąta, siedmioosio-

wy. Od frontu portyk o czterech kolumnach toskańskich w wielkim porządku, dźwigających belkowanie z fryzem tryglifowym, zwieńczony trójkątnym szczytem. Od wsch. późniejsze dobudówki parterowe. Układ wewnątrz dwutraktowy, przekształcony w. XX; na osi sień, za nią prostokątny salon. We wnętrzach resztki parkietów, ślad kominka oraz stolarka drzwiowa pocz. w. XIX. W przyziemiu okna prostokątne, w górnej kondygnacji kwadratowe. Dach czterospadowy, kryty dachówką.

W otoczeniu pałacu resztki współczesnego mu parku krajobrazowego. Na osi taras na skarpie, poniżej polana otoczona starodrzewem, w głębi stawy. Od frontu kolisty podjazd oraz aleja dojazdowa.

## **WOLA ŻYCKA**

DOM MŁYNARZA. Nr 18. Zbudowany pocz. w. XIX. Drewniany, konstrukcji zrębowej, oszalowany. Parterowy, na rzucie prostokąta, trzyosiowy. Układ wewnątrz dwutraktowy. Dach czterospadowy, stromy, kryty gontem i papą.

## **ZADYBIE STARE**

DAWNY DWÓR. Wzniesiony 1. poł. w. lub ok. poł. w. XIX, rozbudowany zapewne 2. poł. w. XIX. Wnętrza całkowicie przekształcone 1960. Obecnie mieszczą szkołę. Zwrócony frontem na pd.-wsch. Murowany z cegły, tynkowany. Parterowy, z późniejszą częścią dwukondygnacyjową. Część starsza prostokątna z ryzalitami na osi krótkiej, kryta dachem dwuspadowym z naczółkami

W otoczeniu dworu resztki parku krajobrazowego, założonego 1. poł. w. XIX, z okazami starych jesionów.

## **ZALESIE**

DAWNY DWOREK. Zbudowany 1. poł. w. XIX, przekształcony w. XX przez zmianę dachu i rozbudowę w kierunku pn. Drewniany, konstrukcji zrębowej, otynkowany. Parterowy, na rzucie wydłużonego prostokąta. Na piwnicach krytych stropami belkowanymi. Od frontu ganek o czterech słupach, zwieńczony trójkątnym szczytem. Układ wewnątrz dwutraktowy, z sienią na osi. Dach dwuspadowy z wysuniętym okapem, kryty papą.

RESZTKI PARKU krajobrazowego założonego 1. poł. w. XIX. Od frontu aleja dojazdowa wysadzana topolami oraz ślad podjazdu. Za dworem na wzniesieniu okazy dębów (pomniki przyrody).

## ŻABIANKA

KOŚCIÓŁ PAR. p. w. Wniebowzięcia N. P. Marii (fig. 6). Pierwotny kościół fil. Drażgowa, wzniesiony 1570 z fundacji Łukasza Łędzkiego, od 1575 parafialny. Ponowna erekcja parafii 1731. Obecny kościół wzniesiony 1745 kosztem Feliksa Bętkowskiego, starosty stężyckiego. Konsekrowany 1745. Restaurowany 1882, z tego czasu zapewne kruchoty. Orientowany. Drewniany, konstrukcji zrębowej wzmocnionej lisicami, oszalowany. Jednonawowy, na planie krzyża. Prezbiterium i ramiona transeptu zamknięte trójbocznie. Przy prezbiterium od pn. zakrystia; przy nawie od zach. i pd. kruchoty. Wnętrze pokryte stropem. Łuk tęczy wycięty trapezowato; na belce krucyfiks barokowy w. XVIII (fig. 46). Chór 46 muzyczny na czterech słupach profilowanych z zastrzałami. Drzwi do zakrystii z okuciami w. XVII. Okna zamknięte łukiem odcinkowym. Dachy dwuspadowe, nad prezbiterium i ramionami krzyża trzypołaciowe o silnie wysuniętych okapach, kryte gontem. Szczyt zach. oszalowany gontem. Nad nawą czworoboczna ażurowa wieżyczka na sygnaturkę, obita blachą. — Ołtarz główny rokokowo-klasycystyczny 4. ćw. w. XVIII, w formie rozbudowanego tabernakulum zwieńczonego rzeźbą pelikana, z rzeźbami archaniołów Gabriela i Rafała oraz arcykapłanów Aarona i Melchizedecha po bokach; za ołtarzem na ścianie prezbiterium nastawa z baldachimem podtrzymywanym przez anioły oraz obraz Matki Boskiej z Dzieciątkiem w. XVIII, w sukience drewnianej, połączanej, rokokowej 2. poł. w. XVIII. W nowym prawym ołtarzu bocznym w ozdobnej ramie drewnianej koniec w. XVIII, na tle haftowanym sieczką z tegoż czasu figura Chrystusa Ukrzyżowanego (fig. 48) z kości słonio- 48 wej w. XVIII. Ambona rokokowa 2. poł. w. XVIII. Prospekt organowy 2. poł. w. XVIII. Sześć luster (fig. 73) w ozdob- 73 nych ramach klasycystycznych 4. ćw. w. XVIII, związanych z krzyżami konsekracyjnymi. Umbrakulum (fig. 68) klasycy- 68 styczne 1787. Podstawy pod katafalk w formie trupich czaszek, w. XVIII. Lichtarz na paschał drewniany w. XVIII. Obrazy: 1—2. św. Piotra i Pawła w. XVIII, silnie zniszczone; 3. św. Józefa z Dzieciątkiem w. XVIII; 4. św. Wincentego à Paulo, z datą 1775; 4—7. czterech ewangelistów w. XVIII,

- silnie przemalowane. Portrety: 1. Antoniego Sebastiana Sojewskiego, proboszcza kłoczewskiego przed 1763, kopia lub replika portretu z kościoła par. w Kłoczewie, 2. nieznanego bpa 2. poł. w. XVIII (fig. 32); 3. zapewne prymasa Michała Poniatowskiego 2. poł. w. XVIII; 4. nieznanego duchownego 4. ćw. w. XVIII; 5. zapewne Łukasza Bętkowskiego, starosty stężyckiego, mal. 4. ćw. w. XVIII (przed 1801); 6. Jacka Bętkowskiego, sędziego ziemskiego stężyckiego (fig. 33), szambelana Stanisława Augusta, 1. poł. w. XIX. Rzeźba Chrystusa Zmartwychwstałego (fig. 49) 2. poł. w. XVIII. Krucyfiksy: 1. barokowy ok. poł. w. XVIII; 2. barokowo-ludowy w. XVIII. Tablice nagrobne: 1. Anny z Dobrzyńskich Brzozowskiej (zm. 1799), marmurowa w obramieniu drewnianym, klasycystycznym; 2. Łukasza Bętkowskiego, starosty stężyckiego (zm. 1801), marmurowa. Płyta nagrobna w posadzce kościoła, marmurowa z zatartym herbem 56 i napisem w. XVII (?). Monstrancja (fig. 56) w stylu regencji 2. ćw. w. XVIII, z koroną w zwieńczeniu, podtrzymywaną przez dwa aniołki. Kielichy: 1. w stylu regencji 1732, z literami X B W P J D J; 2. gładki 2. poł. w. XVIII; 3. gładki w. XVIII, z cechą imienną nierozwiązaną B H; 4. z sygn. *Wernera* złotnika warszawskiego 1. poł. w. XIX. 66 Puszka (fig. 66) klasycystyczna 1787, fundacji Bętkowskich, z pokrywką ażurową, z dzwonkiem i wisiorcami. Krzyż ołtarzowy z relikwiami św. Józefata 2. poł. w. XVIII. Krzyż ołtarzowy mosiężny w. XVIII/XIX. Podstawka do krzyża katafalkowego w. XVIII. Zbiornik lawaterza z blachy miedzianej, barokowy 1. poł. w. XVIII (fig. 75). Dziesięć lichtarzy drewnianych 1. poł. w. XIX. Ornaty: 1. z tkanin w. XVIII; 2. z kolumną w. XVIII; 3—5. z kolumnami ok. poł. i 2. poł. w. XVIII. Mszał rzymski, Antwerpia 1682. Akt konsekracji kościoła 1745, w nowej ramce.

**DZWONNICA.** Wzniesiona w. XVIII jako dzwonnica-brama; w. XX przestawiona na pd. od kościoła. Drewniana, konstrukcji słupowej, oszalowana. Dach namiotowy, kryty gontem. — Dwa dzwony w. XVIII.

Na cmentarzu kościelnym nagrobek Jacka Bętkowskiego, sędziego pokoju i posła powiatu żelechowskiego (zm. 1839), klasycystyczny, z herbem Topór.

## ŻYCZYN

**KOŚCIÓŁ PAR.** p. w. Matki Boskiej Królowej Polski. Budowa rozpoczęta 1937 ukończona 1949 wg projektu arch.

*Łukaniowskiego*. — Rzeźba siedzącego Chrystusa Salwatora Mundi, z aniołkiem podtrzymującym kulę ziemską, barokowa koniec w. XVII lub 1. ćw. w. XVIII, pochodząca ze Śląska (z Lubiąża lub Wrocławia).

LITERATURA PRZEDMIOTU. A. S. ks., *Konsekracja kościoła w Sobieszynie* (Przegląd Katolicki 1886 nr 49). — Aleksandrowicz P. ks., *Diecezja siedlecka czyli podlaska*, rkps 1956, Archiwum Parafialne w Węgrowie. — Baliński M., Lipiński T., *Starożytna Polska pod względem historycznym, geograficznym i statystycznym*, Warszawa 1843—6. — Bieniewska-Lenard B., *Prace konserwatorskie, woj. warszawskie 1955—7* (Ochrona Zabytków X 1957). — Bieniewska-Lenard B., Pawłowski K., *Ewidencja miast zabytkowych woj. warszawskiego*, rkps 1962, Ośrodek Dokumentacji Zabytków w Warszawie [Drażgów, Ryki]. — *Budownictwo wojskowe 1918—1935*, II, Warszawa 1936 (praca zbiorowa pod red. A. Króla) [Dęblin]. *Catalogus cleri saecularis ac regularis dioecesis podlachiensis pro anno 1856, 1860*. — Ciołek G., *Ogrody polskie*, Warszawa 1954 [Dęblin]. — Dębicki L., *Z pamiętnika Zofii Zamoyskiej. Putawy 1762—1830*, IV. Lwów 1883 [Podzamcze]. — Dziurła H., *Stalle w kościele benedyktyńskim w Lubiniu, przyczynek do dziejów rzeźby wielkopolskiej XVIII wieku i jej związków ze sztuką Śląska* (Prace Komisji H. S. Wrocławskie Tow. Nauk., II, Wrocław 1960 [Stężyca]. — *Encyklopedia wojskowa*, Warszawa 1932 [Dęblin]. — Fijałek J. ks., *Tarłowie, znamienitego rodu początki i świetność* (Przegląd Historyczny VIII 1909, X 1910) [Bobrowniki, Dęblin]. — Tenże, *Notaty do historii parafii w Polsce*, rkps Bibl. P. A. N. w Krakowie. — Glinka J., Zaryn S., *Adam i Małgorzata Kotowscy, ich życie i mecenat na Nowym Mieście* (Szkice Nowomiejskie, Warszawa 1961) [Bobrowniki, Dęblin]. — Gruszecki A., *Twierdze rosyjskie na ziemiach polskich* (Materiały i studia z historii wojskowości w Polsce, 1966, w druku) [Dęblin]. — Janowski A., *Grób Ojca Królewskiego* (Ziemia 1910) [Ryki]. — Z. K., *Wspomnienie pośmiertne Pawła Wójcickiego* (Przegląd Techniczny XXVII 1890) [Sobieszyn]. — Kalinowski W., *Trawkowski S., Uwagi o urbanistyce i architekturze miejskiej Królestwa Kongresowego w pierwszej połowie XIX wieku* (Studia i materiały do teorii i historii architektury i urbanistyki I 1956 [Dęblin]. — *Kartoteka archeologiczna Wojewódzkiego Konserwatora Zabytków*, Warszawa. — *Katalog kościołów i duchowieństwa diecezji siedleckiej czyli podlaskiej na rok 1929*, Siedlce 1929. — Litak S., *Sieć parafialna archidiaconatu radomskiego w okresie przedrozbiorowym* (Sprawozdania Tow. Naukowego KUL nr 9). — Lutostańska A., *Stężyca, studium historyczno-urbanistyczne do planu zagospodarowania przestrzennego miasta*, rkps 1959, PKZ Warszawa. — Łoza S., *Architektura i budownictwo w Polsce*, Warszawa 1954. — Majdecki L., *Rejestr ogrodów polskich*, z. 1—2, Warszawa 1964 [Jagodnie]. — Małecka E., *Kościół w Kłoczewie*, rkps 1967, praca magisterska na U. W. — Mierzyn H., *Zbory i senatorowie protestancy w dawnej Polsce* (dodatek do: *Kraśniński W., Zarys dziejów i upadku reformacji w Polsce II*, Warszawa 1905) [Kłoczew]. — *Miasta polskie w tysiącleciu II* (w druku). Pawiński A., *Polska XVI wieku pod względem geograficzno-statystycznym*. (Zróżła Dziejowe XVI, Mazowsze t. X Warszawa 1892). — Pazyra S., *Geneza i rozwój miast mazowieckich*, Warszawa 1959. — Piasecki J. ks., *Opisanie kościołów i klasztor-*

rów ks. franciszkanów prowincji polskiej. Kościół i klasztor w Stężycy (Pamiętnik rel.-mor. XIV 1848). — Pühringer-Zwanowetz L., *Matthias Steinkl*, Wien-München 1966 [Stężyca]. — *Słownik Geograficzny Królestwa Polskiego I—XVI*, Warszawa 1880—1902. — Szymański M., *Prace konserwatorskie, woj. warszawskie* (Ochrona Zabytków V 1952) [Bobrowniki, Brzeziny, Dęblin, Kłoczew, Stężyca]. — Świątkowski W., *Lubelskie. Czwarta wycieczka po kraju*, Warszawa 1928 [Dęblin]. — Świechowski Z., *Budowle renesansowe w Kodniu*, Biuletyn H. S. XVI 1954 [Stężyca]. — Tatarakiewicz W., *Dominik Merlini*, Warszawa 1955 [Dęblin]. — Tenże, *Wiadomości o życiu i pracach Dominika Merliniego* (Rocznik H. S. I 1956) [Dęblin]. — Tenże, *Trzy dwory podlaskie Stanin, Jagodne, Sarnów* (Prace K. H. S. V 1932). — Verdmon J. L. de, *Krótką monografią wszystkich miast, miasteczek i osad w Królestwie Polskim*, Warszawa 1902. — Wadowski J. A. ks., *Kościół w Lublinie i diecezji lubelskiej* (1907), rkps Bibl. P. A. N. w Krakowie. — Wąsowiczówna T., *Wczesnośredniowieczne przepawy przez środkową Wisłę* (Kwartalnik Historii Kultury Materialnej V 1957) [Bobrowniki, Stężyca]. — Więcek A., *Jan Jerzy Urbański*, Wrocław 1963 [Stężyca]. — Zieliński W. K., *Kościół w Bobrownikach nad Wieprzem* (Kłosy II 1878).

Planiki w tekście wykreślono na podstawie zdjęć pomiarowych w zbiorach INSTYTUTU SZTUKI P. A. N.

## INDEKS OSÓB

(Nie obejmuje ikonografii religijnej. Nazwiska artystów i rzemieślników oznaczono kursywą)

- Augustynowicz Tomasz proboszcz parafii Kłoczew 11  
*Baranowski Stanisław* malarz 17  
 Bętkowscy 27, 30  
 Bętkowski Feliks starosta stężycki 29  
 Bętkowski Jacek sędzia ziemski stężycki, szambelan Stanisława Augusta 30  
 Bętkowski Jacek sędzia pokoju, poseł powiatu żelechowskiego (identyczny z poprzednim ?) 30  
 Bętkowski Łukasz starosta stężycki 30  
*BH* cecha imienna złotnika  
*Biedroński Leon* malarz 16  
 Bodzanta Jan biskup krakowski 9  
*Bogaczyk Wincenty* rzeźbiarz 20  
 Bombek Józef 17  
 Brzozowska z Dobrzyńskich Anna 30  
*Buchbinder Józef* zob. J. B.  
 Bzicki Andrzej ksiądz 20  
 de Carbonnier generałowa 4  
*Chiaratelli Ornano Mateusz* zob. *Ornano Chiaratelli*  
 Chomętowscy 27  
 Chomętowski-Socha Franciszek łowczy czerski, sędzia ziemi stężyckiej 4  
 Cieciszowscy 10, 16  
 Cieciszowski Antoni kasztelan połaniecki 10  
 z Cieciszowskich Rostworowska Anna zob. Rostworowska  
*Ciołkoszewicz Jan* »architekt«, proboszcz parafii Zastów 11  
 Czapski Jan 14  
 Czerniawski Filip kapitan pułku strzelców 4  
 Dehn Iwan generał 7  
 z Dobrzyńskich Brzozowska Anna zob. Brzozowska  
*Dygat Antoni* architekt 6  
*Dziekoński Józef* Pius 16, 18  
*Fraget Józef* fabrykant platerów i srebro 20  
 Gomulicki Jarosław 3  
 Gostomski Jakub 17  
 Gostomski Stanisław wojewoda rawski 17  
 z Hornowskich Kulczycka Pelagia zob. Kulczycka  
 Husarzewski Antoni generał 25  
*I O L (?)* cecha imienna złotnika gdańskiego 17  
 Jablonowscy 6  
 Jablonowska z Mniszchów Anna 5  
 Jan proboszcz parafii Stężyca 23  
 Jakub właściciel Drażgowa 9  
*J. B.* sygnatura malarza zapewne *Józefa Buchbindera* 20  
 Jezierski Jan marszałek szlachty gubernii lubelskiej 18, 19  
*Johannes* murator (?) 24  
 Johanson Henryk 4  
 Johanson Marta 4  
*Karasiński Piotr Leon* architekt 7  
 Kickey 21  
 Kicki Kajetan 20  
 Kiersnowscy 16  
 Kłoczowski Marcin 9, 11  
 Kłoczowski Piotr kasztelan zawichojski, starosta malogoski 11  
 Kotowski Adam stolnik wyszogrodzki 5  
 Kretkowski Erazm kanonik krakowski 25  
 v. Krit Fiedor inżynier podporucznik 4  
 z Krugerów Krutnikowa Mariana zob. Krutnikowa  
 Krutnikow Karolina 4  
 Krutnikowa z Krugerów Mariana żona lekarza twierdzy Dęblin 4  
*Kubicki Jakub* architekt II, 27  
 Kulczycka z Hornowskich Pelagia 4  
*Leszczyński Stanisław* malarz 25  
 Leśniowski Prokop wojewoda podlaski 11  
 Lędzcy 11  
 Lędzki Łukasz 29

- z Łęckich Pałowska Michalina  
zob. Pałowska  
Lukaniowski architekt 31
- Maciejewscy 21
- Malawski Jan proboszcz parafii  
Kłoczew 11
- Marchwicy 19
- Marconi *Henryk* architekt 22
- Merlini *Dominik* architekt II, 6,  
7
- Męcińscy 16
- Męciński Wojciech 16
- Męciński Wojciech jezuita 16, 20
- Mędrzeccy 27
- Mielnicki *Franciszek* malarz 3, 17
- Mikler *Dionizy* architekt-ogrod-  
nik 7
- Mikołaj I car 5
- Mietelski Sebastian 3
- Mniszchowa z Zamoyskich Ur-  
szula marszałkowa wielka ko-  
ronna 6
- Mniszchowie 1, 5
- z Mniszchów Jabłonowska Anna  
zob. Jabłonowska
- Mniszech Józef kasztelan kra-  
kowski 6
- Mniszech Michał Jerzy marsza-  
łek wielki koronny 6, 7
- Molenda Piotr 23
- Motowidło Antoni 3
- Muchina z Pruskich Konstancja  
żona rządy dworu 4
- Nesterowicz Piotr 3
- Nesterowicz z Nowakowskich  
Franciszka 3
- Niezbalski Jakub 20
- Nolte Emma 4
- z Nowakowskich Nesterowicz  
Franciszka zob. Nesterowicz
- Obrąpalski Brunon 16
- Ordęgowie 27
- Ornano *Chiara* *Mateusz* ar-  
chitekt 7
- z Orsettich Rostworowska Iza-  
bella zob. Rostworowska
- Ostroróg Antoni 17
- Ostroróg Jan 17
- Ossolińscy 9
- Ossoliński Jerzy podskarbi kró-  
lewski 25/26
- Paskiewicz Iwan namiestnik  
Królestwa Polskiego 5
- Paskiewiczowie 1
- Pałowska z Łęckich Michali-  
na 4
- Piotr właściciel Dążgowa 9
- Plantin general 22
- Podczaszyński *Bolesław* archi-  
tekt 27
- Poniatowski Michał prymas 30
- Poniatowski Stanisław kaszte-  
lan krakowski 18, 19
- z Pruskich Muchina Konstanc-  
ja zob. Muchina
- Rafael *Santi* malarz 26
- Rengarten Aleksander 4
- Rost Aleksander 4
- Rostworowska z Cieciszowskich  
Anna podkomorzyna stęży-  
cka 14
- Rostworowska z Orsettich Iza-  
bella 14
- Rostworowski Jan Wiktoryn  
podczaszy czerski, kasztelan  
wizki 11
- Rostworowski Konstanty podko-  
morzy stężycki 14
- Rudniccy 9
- Rydzewski podpułkownik 7
- Sapiehowie 1, 2, 5
- Schuch *Jan Chrystian* archi-  
tekt-ogrodnik 7
- Seliwanow Jan podpułkownik 4
- Siedlecka Anna 6
- Skotnicki Felicjan 3
- Sojewski Antoni Sebastian pro-  
boszcz parafii Kłoczew 11, 14,  
30
- Stanisław August król polski 10
- Stanisław Leszczyński król pol-  
ski 5
- Steinl *Matthias* snycerz III, 24
- Storcklin *Rudolf* rytownik 27
- Sulikowski Hieronim opat wą-  
chocki 25
- Szczuka Stanisław August pod-  
kanclerzy litewski 1, 5
- Szkup Andrzej proboszcz para-  
fii Dążgów 20/21
- Szydłowski 9, 10
- Szydłowski *Franciszek* Ignacy  
sędzia pokoju powiatu żele-  
chowskiego 14
- Tarło Jan kasztelan radomski 1
- Tarło Stanisław starosta stę-  
życki 1
- Tarłowie 1, 2, 5
- Tarnowscy 9, 21
- Todtleben *Franciszek* Edward  
general 7
- Turno general 7
- Tylicki Piotr biskup krakowski  
16



- Tyszkiewicz Alfred 4
- Urbański Jan Jerzy rzeźbiarz wrocławski III, 25
- Werner złotnik warszawski 30
- Wielopolski Jan kanclerz wielki koronny 1, 5
- Wierzbowski Michał kanonik lubelski 20
- Wierzbowski Michał kantor warszawski 9
- Więclaw z Tyszyna 23
- Władysław Warneńczyk król polski 22
- Wolski Andrzej jezuita 17
- Wójcicki Paweł architekt 20
- Wyszek Jan proboszcz parafii Stężycy 23
- Wyczółkowski Leon malarz II, 18
- z Zamoyskich Mniszchowa Urszula zob. Mniszchowa
- Zebrzydowski Mikołaj wojewoda krakowski, starosta stężycy 22
- Żyrzyński Ignacy kanonik lubelski 14

# POWIAT RYCKI



# ILUSTRACJE

Fotografie wykonali:

S. DEPTUSZEWSKI (fig. 16, 28, 45, 47, 52, 57, 61, 63, 77);

E. KOZŁOWSKA-TOMCZYK (fig. 2—6, 8—10, 12—14, 17—20, 22, 23, 26, 29—40, 43, 44, 46, 48—51, 55, 56, 58—60, 62, 64—66, 68—76, 79—81, 83—85);

J. LANGDA (fig. 42);

W. WOLNY (fig. 1, 7, 15, 21, 24, 25, 27, 41, 53, 54, 67, 78, 82).

Fig. 11 wyk. w Pracowni Fotograficznej G.U.K., wszystkie pozostałe zdjęcia w zbiorach Instytutu Sztuki PAN.

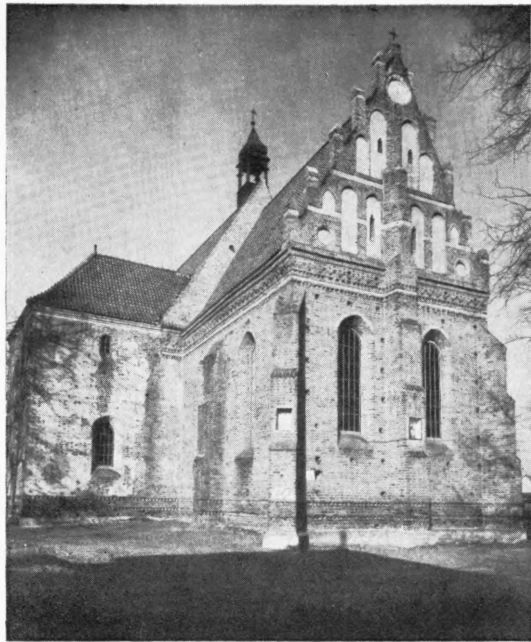


Fig. 1. Stężyca, kościół par. ok. 1434 i 1522–32. Widok na prezbiterium (s. 23).



Fig. 2. Bobrowniki, kościół par. w. XV/XVI i ok. 1637. Fasada (s. 1).



Fig. 3. Kłoczew, kościół par. 2. poł. w. XVII i 1737—59. Widok od pd.-zach. (s. 11).

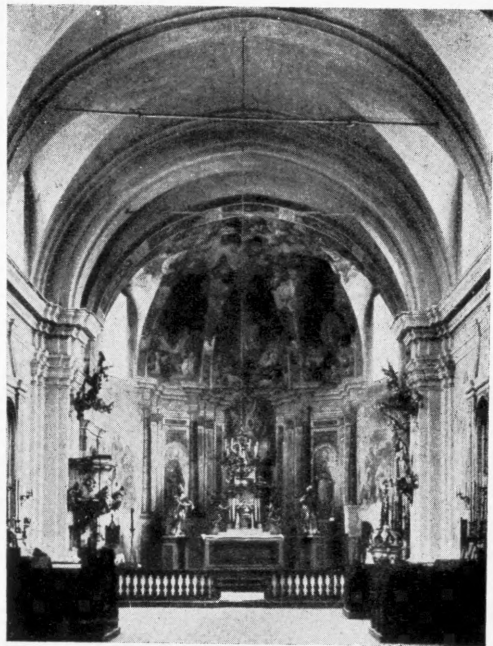


Fig. 4. Kłoczew, kościół par. Wnętrze ok. poł. w. XVIII, widok na prezbiterium (s. 11).



Fig. 5. Kłoczew, kościół par. 2. poł. w. XVII i 1737—59. Widok od wsch. (s. 11).



Fig. 6. Żabianka, kościół par. 1. poł. w. XVIII. Widok od pd.-zach. (s. 29).



Fig. 7. Stężyca, kościół par. Portal pd. 2. ćw.  
w. XVI (s. 24).



Fig. 8. Bobrowniki, kościół par. Portal w fa-  
sadzie 2. ćw. w. XVII (s. 2).



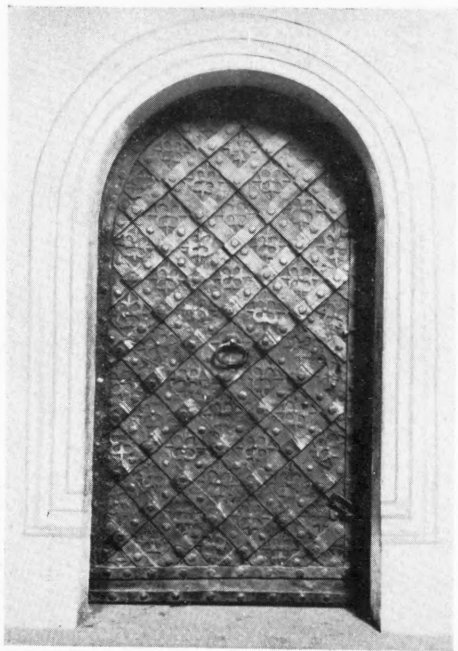


Fig. 9. Stężycza, kościół par. Portal i drzwi do zakrystii w. XVI (s. 24).



Fig. 10. Bobrowniki, cmentarz. Nagrobek Pelagii Kulczyckiej zm. 1840 (s. 4).

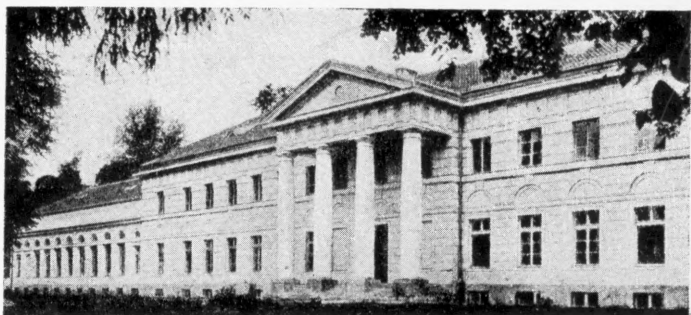


Fig. 11. Dęblin, pałac 4. ćw. w. XVIII, arch. *Dominik Merlini* i w. XX. Elewacja frontowa (s. 6).



Fig. 12. Uleź, pałac pocz. w. XIX, arch. *Jakub Kubicki* (?). Elewacja frontowa (s. 27).



Fig. 13. Sobieszyn, pałac 1. ćw. w. XIX. Elewacja frontowa (s. 21).



Fig. 14. Ryki, dwór 1. ćw. w. XIX. Elewacja frontowa (s. 19).

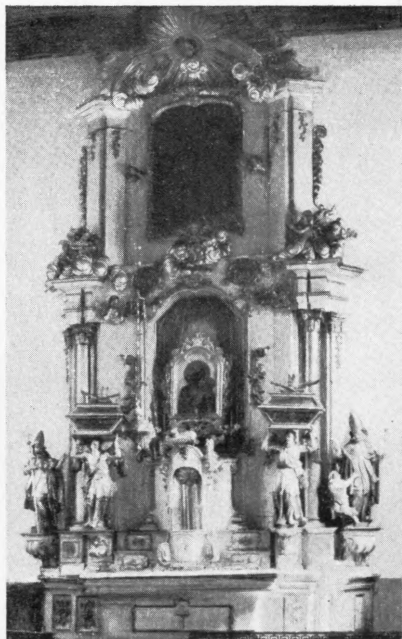


Fig. 15. Bobrowniki, kościół par. Oltarz główny ok. poł. w. XVIII (s. 3).

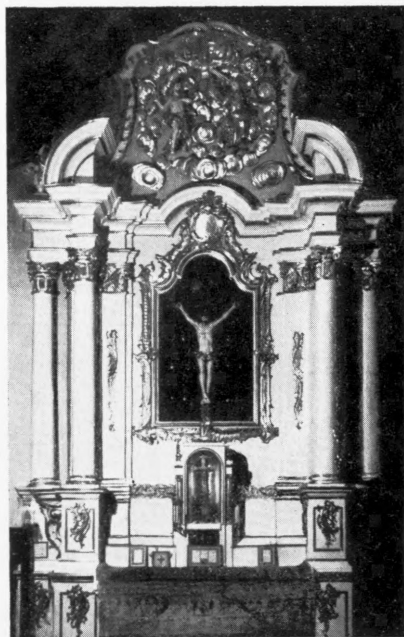


Fig. 16. Dęblin, kościół par. Oltarz główny ok. poł. w. XVIII (s. 6).

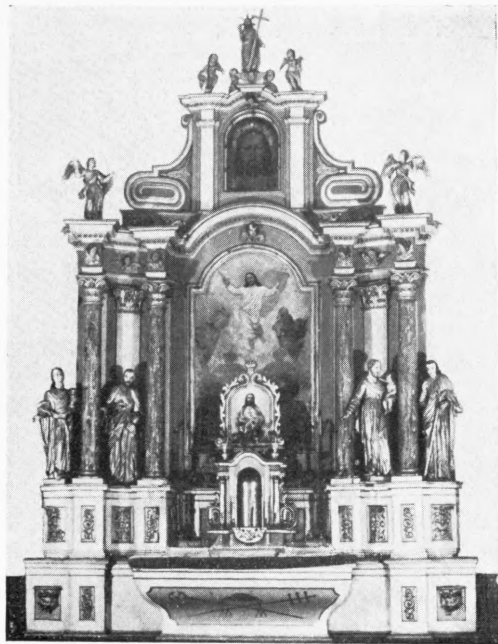


Fig. 17. Stężyca, kościół pofranciszkański. Ołtarz główny ok. 1790 (s. 26).



Fig. 18. Stężyca, kościół par. Prospekt organowy 1. poł. w. XVIII (s. 25).

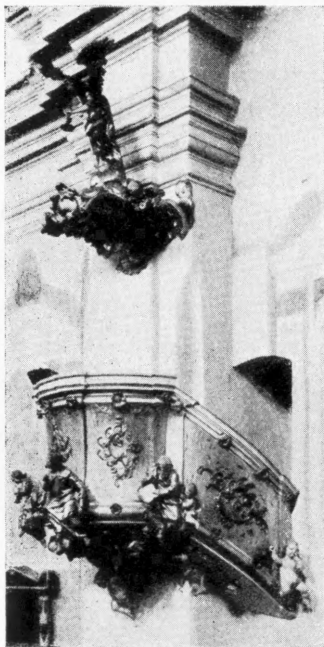


Fig. 19. Kłoczew, kościół par.  
Ambona 3. ćw. w. XVIII (s. 14).



Fig. 20. Kłoczew, kościół par.  
Chrzcielnica 3. ćw. w. XVIII  
(s. 14).

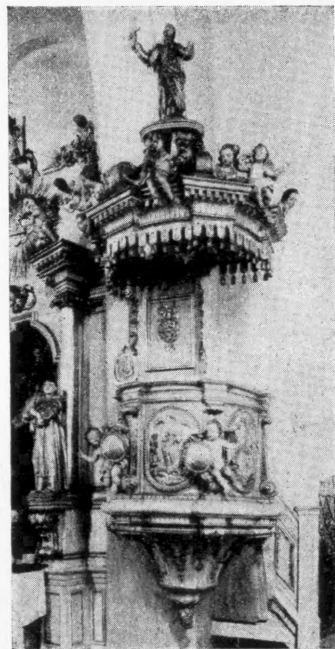


Fig. 21. Bobrowniki, kościół par.  
Ambona 4. ćw. w. XVIII (s. 3).

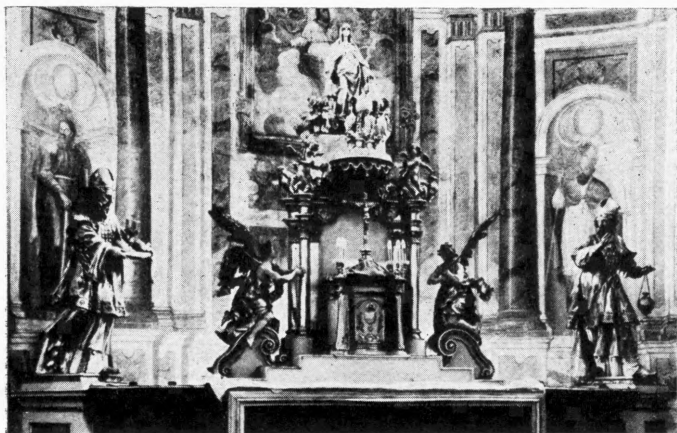


Fig. 22. Kłoczew, kościół par. Ołtarz główny 3. ćw. w. XVIII (s. 13).

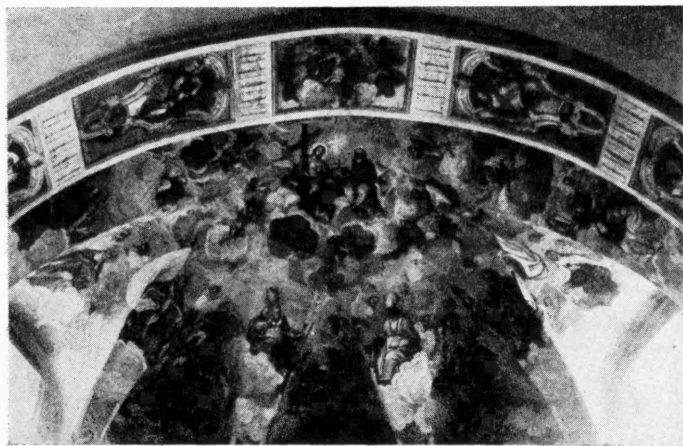


Fig. 23. Kłoczew, kościół par. Polichromia na sklepieniu prezbiterium 2. poł. w. XVIII (s. 13).



Fig. 24. Bobrowniki, kościół par. Obraz Matki Boskiej w, XVIII (s. 3).



Fig. 25. Bobrowniki, kościół par. Obraz św. Marii Magdaleny I. poł. w. XVIII (s. 3).





Fig. 26. Stężyca, kościół pofranciszkański. Obraz Matki Boskiej Tronującej w. XVII (s. 27).



Fig. 27. Bobrowniki, kościół par. Obraz św. Wawrzyńca w. XVII (s. 3).



Fig. 28. Ryki, kościół par. Obraz  
Matki Boskiej z Dzieciątkiem w.  
XVII (s. 18).



Fig. 29. Steżyca, kościół pofrancisz-  
kański. Obraz św. Antoniego 2. poł.  
w. XVII (s. 26).



Fig. 30. Steżyca, kościół pofranciszkański. Veracon 2. poł. w. XVII (s. 26).



Fig. 31. Steżyca, kościół pofranciszkański. Obraz św. Wawrzyńca koniec w. XVII (s. 27).



Fig. 32. Żabianka, kościół par. Portret biskupa  
w. XVIII (s. 30).



Fig. 33. Żabianka, kościół par. Portret zapewne  
Jacka Bętkowskiego pocz. w. XIX (s. 30).

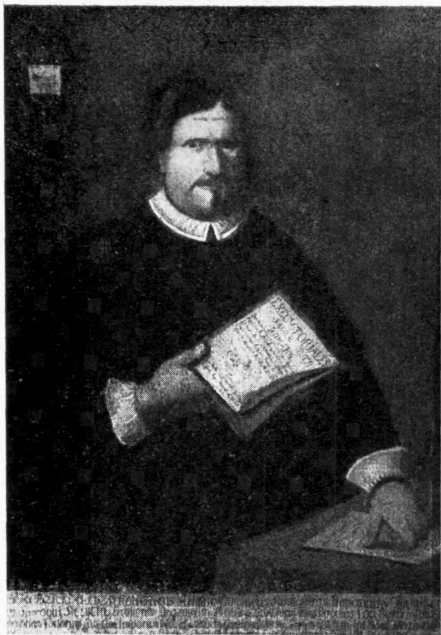


Fig. 34. Sobieszyn, plebania. Portret ks. Andrzeja Bzickiego 1758, wg oryginału z 2. poł. w. XVII (s. 20).



Fig. 35. Kłoczew, kościół par. Portret ks. Ignacego Zyrzyńskiego w. XVIII/XIX (s. 14).



Fig. 36. Steżyca, kościół par.  
Rzeźba św. biskupa 2. poł.  
w. XVII (s. 25).



Fig. 37. Steżyca, kościół par.  
Rzeźba św. papieża 2. poł. w.  
XVII (s. 25).



Fig. 38. Steżyca, kościół par.  
Rzeźba św. biskupa 2. poł.  
w. XVII (s. 25).



Fig. 39. Steżycza, kościół par. Rzeźba anioła ok. 1700, wyk. M. Steińl (?) (s. 25).



Fig. 40. Steżycza, kościół par. Rzeźba anioła ok. 1700, wyk. M. Steińl (?) (s. 25).



Fig. 41. Bobrowniki, kościół par. Rzeźba św. Wojciecha koniec w. XVII (s. 3).



Fig. 42. Bobrowniki, kościół par. Rzeźba św. Stanisława z Piotrowinem koniec w. XVII (s. 3).





Fig. 43. Kłoczew, kościół par. Rzeźba arcykapłana Aarona 3. ćw. w. XVIII (s. 13).



Fig. 44. Kłoczew, kościół par. Rzeźba arcykapłana Melchizedeka 3. ćw. w. XVIII (s. 13).

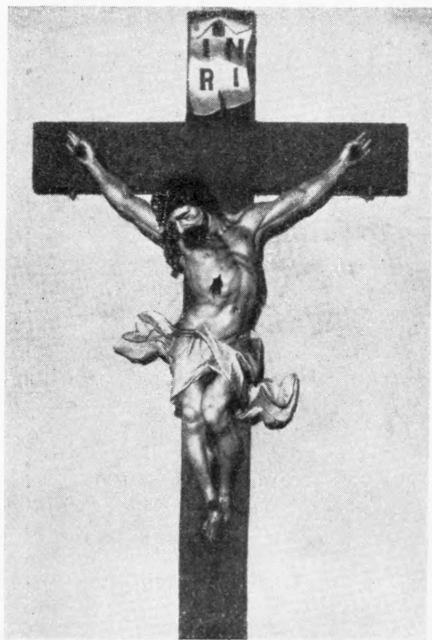


Fig. 45. Ryki, kościół par. Krucyfiks ok.  
poł. w. XVIII (s. 19).



Fig. 46. Zabianka, kościół par. Krucyfiks  
w. XVIII (s. 25).

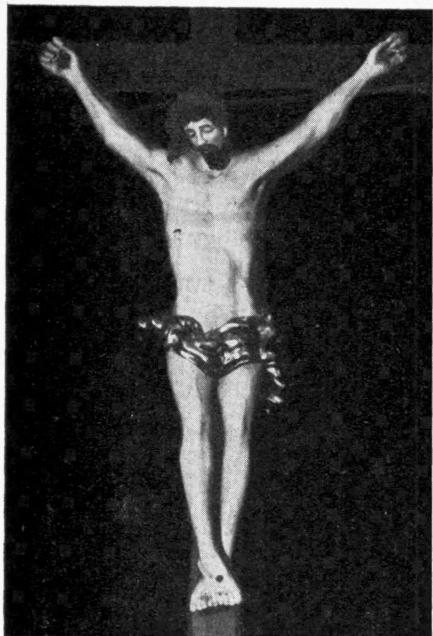


Fig. 47. Dęblin, kościół par. Krucyfiks 2.  
poł. w. XVII (s. 6).

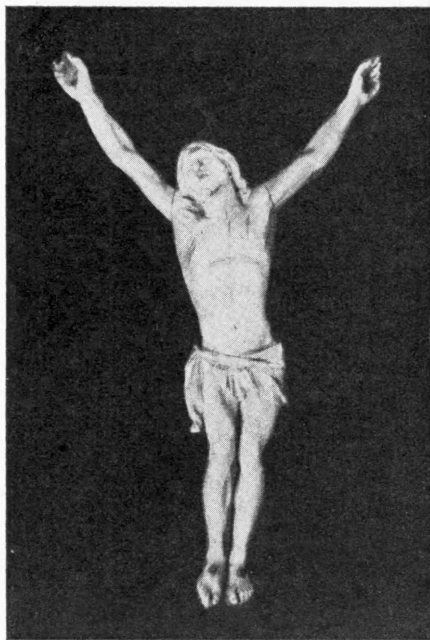


Fig. 48. Żabianka, kościół par. Krucyfiks  
ołtarzowy 2. poł. w. XVIII (s. 29).



Fig. 49. Żabianka, kościół par. Rzeźba Chrystusa Zmartwychwstałego 2. poł. w. XVIII (s. 30).



Fig. 50. Nowodwór, kościół par. Rzeźba Matki Boskiej 1. poł. w. XVIII (s. 16).



Fig. 51. Stężyca, kościół pofranciszkański. Rzeźba Chrystusa Zmartwychwstałego 2. poł. w. XVIII (s. 27).



Fig. 52. Korytnica, kościół par.  
Rzeźba Chrystusa u słupa w.  
XVIII (s. 16).



Fig. 53. Brzeziny, kościół par.  
Rzeźba św. Zofii z córkami  
w. XVII (s. 5).



Fig. 54. Brzeziny, kościół par.  
Rzeźba Chrystusa Frasobliwego  
ludowa (s. 5).



Fig. 55. Kłoczew, kościół par.  
Monstrancja 1735 (s. 14).

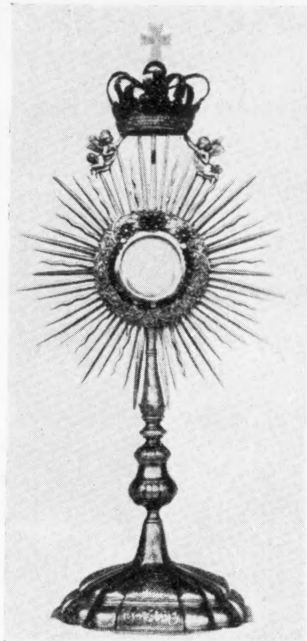


Fig. 56. Żabianka, kościół par.  
Monstrancja 2. ćw. w. XVIII  
(s. 30).



Fig. 57. Ryki, kościół par.  
Monstrancja 2. ćw. w. XVIII  
(s. 19).



Fig. 58. Stężycza, kościół par.  
Puszka 1631 (s. 25).



Fig. 59. Nowodwór, kościół par.  
Monstrancja ok. poł. w. XVIII  
(s. 17).

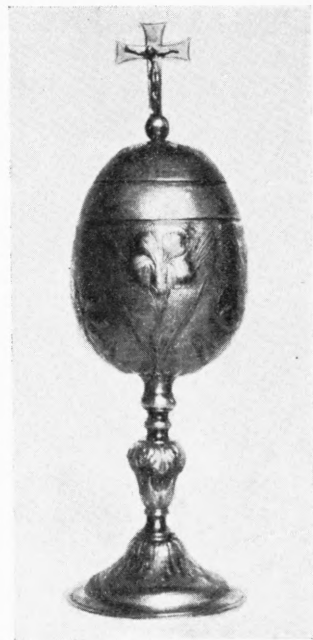


Fig. 60. Nowodwór, kościół par.  
Puszka koniec w. XVII,  
złotnik IOL (?) (s. 17).



Fig. 61. Pawłowice, kościół par. Kielich 1. poł. w. XVII (s. 17).



Fig. 62. Kłoczew, kościół par. Kielich 1735 (s. 14).



Fig. 63. Ryki, kościół par. Kielich 4. ćw. w. XVII (s. 19).





Fig. 64. Kłoczew, kościół par.  
Puszka 1735 (s. 14).



Fig. 65. Kłoczew, kościół par.  
Relikwiarz Krzyża Św. 1738  
(s. 14).



Fig. 66. Żabianka, kościół par.  
Puszka 1787 (s. 30).

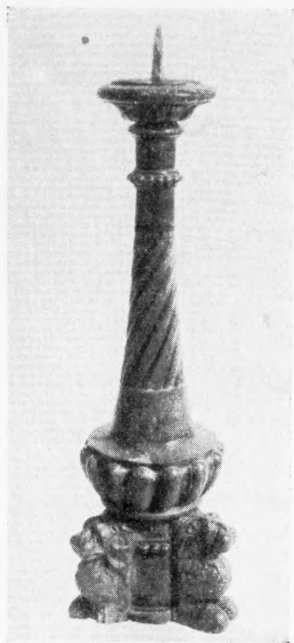


Fig. 67. Bobrowniki, kościół par. Lichtarz w. XVIII (s. 3).



Fig. 68. Żabianka, kościół par. Umbrakulum 1787 (s. 29).

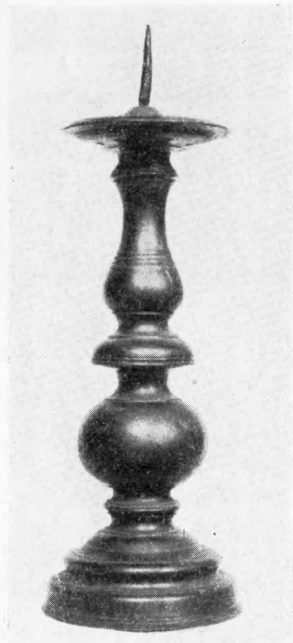


Fig. 69. Steżyca, kościół par. Lichtarz w. XVII (s. 25).



Fig. 70. Steżyca, kościół pofranciszkański. Obrazek na blasze 2. poł. w. XVII (s. 27).



Fig. 71. Steżyca, kościół pofranciszkański. Krzyż oltarzowy ok. poł. w. XVIII (s. 27).



Fig. 72. Kłoczew, kościół par. Zyrandol 2. ćw.  
w. XVIII (s. 14).

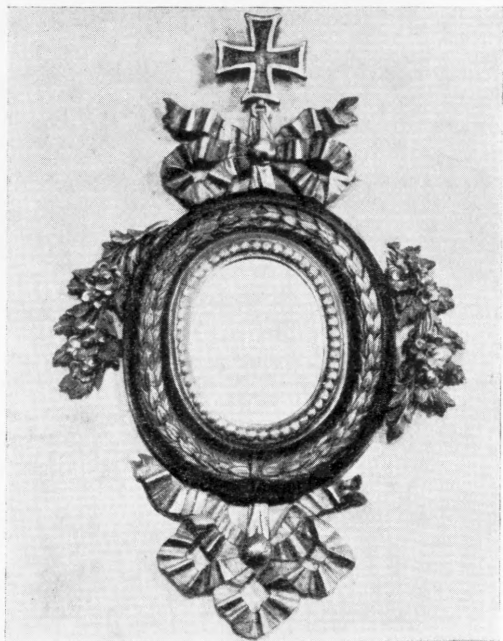


Fig. 73. Żabianka, kościół par. Lustro 4. ćw. w.  
XVIII (s. 29).



Fig. 74. Kłoczew, kościół par. Stół 1. poł. w. XVIII  
(s. 14)



Fig. 75. Żabianka, kościół par. Lawaterz 1.  
poł. w. XVIII (s. 30).

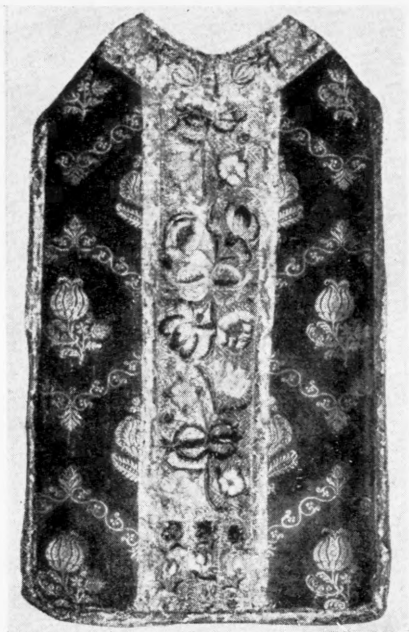


Fig. 76. Steżycza, kościół pofranciszkański. Ornat 2. poł. w. XVII (s. 27).



Fig. 77. Ryki, kościół par. Ornat z kołłąnką koniec w. XVII lub pocz. w. XVIII (s. 19).

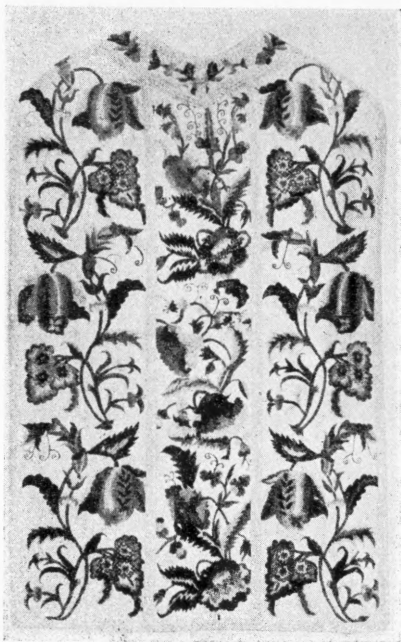


Fig. 78. Brzeziny, kościół par. Ornat 1.  
poł. w. XVIII (s. 5).



Fig. 79. Kłoczew, kościół par. Ornat 1.  
poł. w. XVIII (s. 14).

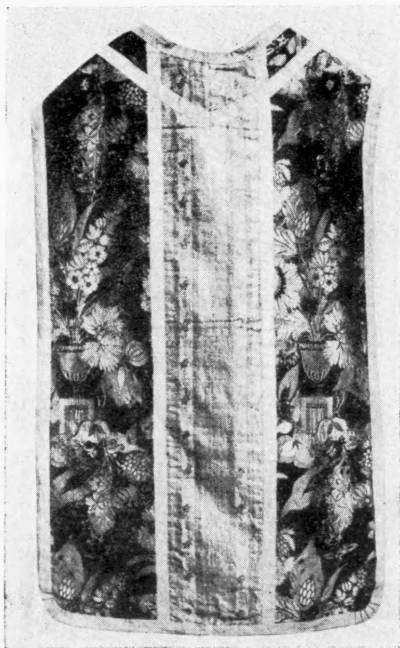


Fig. 80. Sobieszyn, kościół par. Ornat 1. poł. w. XVIII (s. 20).

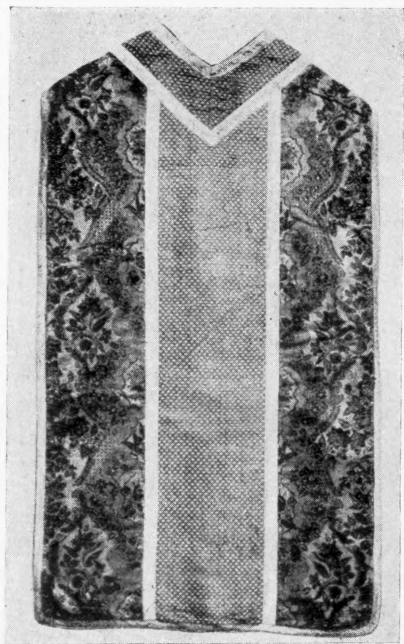


Fig. 81. Kłoczew, kościół par. Ornat 1. poł. i ok. poł. w. XVIII (s. 15).



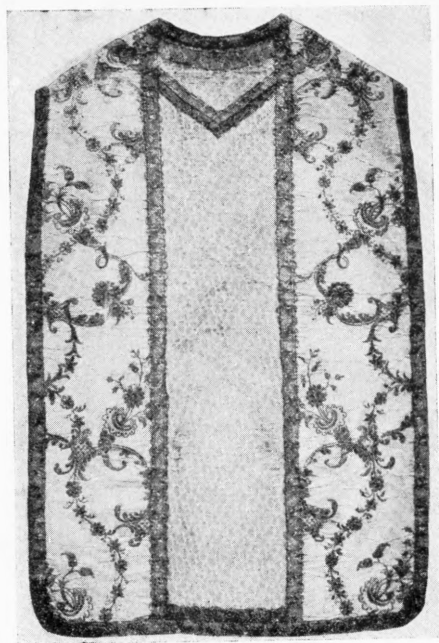


Fig. 82. Bobrowniki, kościół par. Ornat 2.  
pol. w. XVIII (s. 4).



Fig. 83. Kłoczew, kościół par. Dalmatyka w. XVIII  
(s. 15).



Fig. 84. Długowola, kapliczka przydrożna  
1. poł. w. XIX (s. 9).

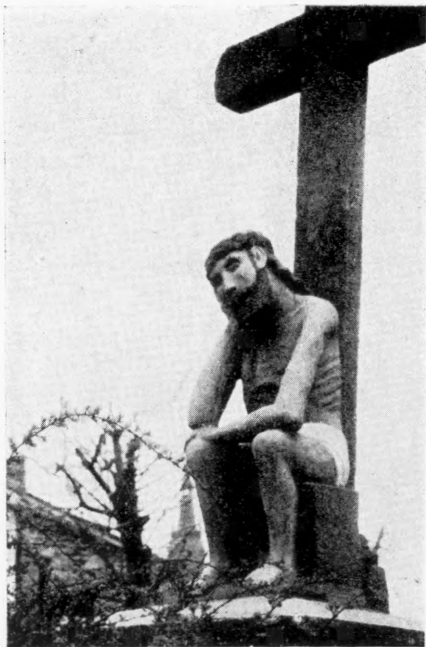


Fig. 85. Ryki, figura przydrożna. Rzeźba  
Chrystusa Frasobliwego w. XVIII 1. poł.  
XIX (s. 20).