

KATALOG ZABYTKÓW SZTUKI W POLSCE

TOM X

WOJEWÓDZTWO WARSZAWSKIE

POD REDAKCJĄ

IZABELLI GALICKIEJ
I HANNY SYGIETYŃSKIEJ

ZESZYT 17

POWIAT PRUSZKOWSKI

OPRACOWAŁY

IZABELLA GALICKA I HANNA SYGIETYŃSKA

WSTĘPNĄ INWENTARYZACJĘ PRZEPROWADZIŁ

DARIUSZ KACZMARZYK

INSTYTUT SZTUKI
POLSKIEJ AKADEMII NAUK
PRACOWNIA INWENTARYZACJI ZABYTKÓW

Wstępną inwentaryzację powiatu pruszkowskiego przeprowadził w r. 1948 w ramach ówczesnego powiatu błońskiego, oraz w r. 1949 w ramach ówczesnego powiatu warszawskiego

DARIUSZ KACZMARZYK

Inwentaryzację ponowną, połączoną z objazdem redakcyjnym przeprowadziły w r. 1967

IZABELLA GALICKA I HANNA SYGIETYŃSKA

Recenzja historyczna

IRENA GIEYSZTOROWA

KATALOG ZABYTKÓW SZTUKI W POLSCE

Redaktor naczelny

JERZY Z. ŁOZIŃSKI

Zastępca redaktora

BARBARA WOLFF-ŁOZIŃSKA

Asystent Redakcji: Maria Lewicka. Redakcja mieści się w Instytucie Sztuki Polskiej Akademii Nauk, Warszawa, ul. Długa 28.

WSTĘP

Powiat pruszkowski stanowi bezpośrednie sąsiedztwo Warszawy, przylegając do jej dzielnic zachodnich i północnych: Ochoty, Woli i Żoliborza. Od pd.-wsch. graniczy z powiatem piaseczyńskim oraz na niewielkim odcinku grójcekim, od pd.-zach. grodzisko-mazowieckim, od zach. sochaczewskim, od pn. nowodworskim. Teren powiatu przecinają szosy: poznańska i katowicka, których przebieg pokrywa się w znacznej mierze z dawnymi szlakami handlowymi, oraz główne linie kolejowe: tzw. warszawsko-wiedeńska założona w r. 1845 i warszawsko-łódzka z r. 1903.

Obecny powiat pruszkowski obejmuje teren historycznego powiatu błońskiego oraz części powiatu warszawskiego, wchodzących od r. 1526 w skład województwa mazowieckiego, a także części powiatu sochaczewskiego, należącego od r. 1476 do województwa rawskiego Polski przedrozbiorowej. Po trzecim rozbiornie znajdował się pod zaborem pruskim, w latach 1807—15 należał do powiatów błońskiego i warszawskiego w Księstwie Warszawskim, a następnie w Królestwie Kongresowym do tychże powiatów w obwodzie warszawskim województwa mazowieckiego, od r. 1837 przemianowanego na gubernię warszawską. W okresie międzywojennym wchodził również w skład powiatów błońskiego i warszawskiego w województwie warszawskim. Przeniesienie władz powiatowych do Pruszkowa nastąpiło w r. 1952, a obecne granice powiatu pruszkowskiego ustalono definitywnie w r. 1958.

W zakresie administracji kościelnej teren ten należał od w. XII do r. 1793 do diecezji poznańskiej, wchodząc w skład archidiecezji czerskiej, od w. XV warszawskiego. Po rozbiornach znalazł się w utworzonej w r. 1798 diecezji warszawskiej (od r. 1818 archidiecezji).

Najstarsze fundacje kościelne sięgają XII wieku (Rokitno). Organizacja sieci parafialnej rozpoczyna się w w. XIII erekcjami w Borzęcinie, Błoniu i Żbikowie.

Prawa miejskie uzyskują: w w. XIV Błonie (1380), w w. XV Nadarzyn (1453). Szereg miejscowości w powiecie otrzymuje te prawa w w. XX (Brwinów, Piastów, Pruszków, Ursus). Z dawnych osad fabrycznych wymienić należy założony w czwartej ćwierci w. XVIII Lipków, dokąd *Jakub Arytun Paschalis Jakubowicz*, fabrykant pasów przeniósł w r. 1788 swą manufakturę. W pierwszej połowie w. XIX w rękach tejże rodziny spokrewnionej z Ryxami skupiły się liczne majątki ziemskie położone na terenie powiatu.

Najstarszym zabytkiem średniowiecznym na terenie powiatu jest dobrze zachowane i zbadane archeologicznie grodzisko pod Błoniem, wiązane przez historyków z kasztelanią rokicką, wzmiankowaną w r. 1282. Być może tutaj znajdowała się siedziba archidiaconatu, przeniesionego potem do Grójca, a od r. 1250/51 do Czerska.

Najstarszy obiekt architektury stanowi sięgająca drugiej połowy w. XIII bazylika w Błoniu, fundowana prawdopodobnie przez Konrada II księcia mazowieckiego w r. 1288 dla kanoników laterańskich z Czerwińska. Bazylika ta, przebudowana w następnych wiekach, zachowała jednak całkowicie czytelny pierwotny układ wnętrza wraz ze sklepieniami istniejącymi w nawach bocznych i dwóch przęsłach nawy głównej. Te krzyżowo-żebrowe sklepienia o bardzo wysokiej strzałce, podwieszane słuźki dołem zaostrzone oraz ośmiopółowe sklepienia typu francuskiego (występujące w jednym z przęseł nawy bocznej) świadczą o trzynastowiecznej metryce budowy. W swej pierwotnej postaci bazylika błońska stanowiła pewnego rodzaju transpozycję zasad, które ukształtowały macierzystą świątynię czerwińską (trójnawowy plan, empora od zach. między wieżami, nie zachowanymi bądź nie zrealizowanymi ostatecznie w Błoniu). Założone w w. XVI w prezbiterium i zakrystii sklepienia kryształowe powstały niewątpliwie pod wpływem warsztatu gdańskiego i stanowią na Mazowszu — obok Łomży, Szreńska i bernardynów warszawskich — rzadki przykład tego rodzaju przekrycia wnętrza.

Kościół w Rokitnie rozpoczęty na przełomie w. XVII i XVIII według projektu *Tomasza I Bellottiego*, dwukrotnie rujnowany w obu wojnach światowych a następnie pieczołowicie rekonstruowany, jest przykładem okazałego, barokowego rozwiązania przestrzennego o centralnym korpusie (nawiązującego do grupy włoskich świątyń centralno-podłużnych z 1. poł. w. XVII, zwłaszcza do kościoła S. Carlo ai Catinari w Rzymie) i płaskiej „klasycyzującej” fasadzie,

skomponowanej na wzór monumentalnego łuku triumfalnego. Odmienny nurt baroku reprezentuje fasada kościoła w Babicach z r. 1728 (zaadaptowana przez *J. P. Dziekońskiego* do wzniesionej przez niego neobarokowej świątyni), którą można włączyć do grupy kolumnowych rozwiązań z 2. ćwierci w. XVIII, projektowanych m. i. przez *Karola Baya*.

Grupę kościołów klasycystycznych z końca w. XVIII i 1. ćwierci w. XIX, związaną z działalnością architektów warszawskich łączy podobieństwo schematów elewacyjnych. Powtarzają one w sposób uproszczony typ fasad palladiańskich, zapoczątkowany na gruncie warszawskim przez kościół św. *Anny*, a następnie rozpowszechniony dzięki wzornikom zarówno *Szpilowskiego* jak i *Aignera*. Chronologicznie najwcześniejsze kościoły tej grupy w Zaborowie (1791) i Lipkowie (1792) przypisane zostały *Hilaremu Szpilowskiemu*. Frontowa fasada kościoła zaborowskiego pokrewna jest przy tym schematom znanym z wzornika *Neufforge'a*. Nieco późniejszy od nich kościół w Nadarzynie z r. 1806, dzieło *Jakuba Kubickiego*, zalicza się wraz z innymi świątyniami tego architekta (Pruszyń z lat 1807—12, i — także o owalnym wnętrzu — pobliskie Radziejowice z lat 1820—22) do grupy, dla której wzorcem — zwłaszcza w rozwiązaniu fasady — stał się kościół w Mokobodach z lat 1798—1818, będący parafrazą konkursowego projektu tegoż architekta na Świątynię Opatrzności w Warszawie. Kościół w Pęcicach wzniesiony w latach 1825—32 powtarza rzut jednego z teoretycznych projektów *Aignera*, skodyfikowanych w jego wzorniku.

Dość licznie skupiła się na tym terenie architektura pałacowa i dworska z w. XVIII i 1. połowy w. XIX. Obiekt najwcześniejszy, pałac w Lesznie, sięga być może 2. ćwierci w. XVIII i choć rozbudowany i ozdobiony w w. XX zachował charakterystyczną barokową bryłę. Pochodzący być może jeszcze z w. XVIII pałac w Helenowie przebudowany został w początku w. XIX zapewne przez *Jakuba Kubickiego* a następnie w połowie stulecia przez *Henryka Marcconiego*. Również *Kubickiemu* przypisywane jest autorstwo pałacu w Młochowie z 1. ćwierci w. XIX, którego surowe elewacje zdobne boniowaniem i rustyką, poprzedzone są ciężkimi, doryckimi portykami. Rozwiązanie fasady pałacu w Pęcicach (projektowanego w r. 1808 przez *Fryderyka Alberta Lessla*) odbiega od dotychczasowych schematów; w miejsce kolumnowego portyku architekt zastosował tu eksedrę flankowaną kolumnami tokańskimi. Pałac w Passie z lat trzydziestych w. XIX, łączony z kręgiem *Aignera*, a ostatnio przypisany *Adolfowi Schuchowi* charakteryzuje się

silnie występującym ryzalitem ogrodowym, mieszczącym dwukondygnacyjną salę balową, oraz przeniesieniem wglębnego portyku wejściowego na krótką elewację. Odmianą rozwiązania zastosowanego przez *Idźkowskiego* w Szczawinie (pow. Ostrołęka) jest pałac w Pilaszkwowie z 1. połowy w. XIX, o piętrowym korpusie głównym i parterowych częściach bocznych powiązanych krótkimi, prostymi łącznikami.

Skromną architekturę dworską reprezentuje murowana siedziba *Jakubowiczów* w Lipkowie oraz drewniany dworek *Cholewskich* w Cholewach (wiązany tradycją z myśliwskimi pobytami księcia *Józefa Poniatowskiego*), który wskutek dewastacji jest już nie do uratowania. Murowaną willę w Zielonkach wystawił w r. 1855 wg zapewne własnego projektu znany budowniczy warszawski *Alfons Ferdynand Kropiwnicki*. Zachowane otoczenia parkowe pałaców i dworów (*Helenów*, *Młochów*, *Pass*, *Pęcice*) przekształcane były w XIX i XX wieku.

Architekturę użyteczności publicznej z 1. połowy w. XIX reprezentują budynki: ratusza w Błoniu, zapewne projektu *Henryka Marconiego* oraz zajazdu w Nadarzynie.

Z niezachowanych zabytków architektury wzniesionych z fotografii wymienia należy: późnogotycki kościół w Żbikowie, zapewne wzniesiony w 2. połowie w. XVI z fundacji *Wawrzyńca Goślickiego*, późniejszego bpa poznańskiego, oraz drewnianą siedemnastowieczną synagogę w Izabelinie, o bogatym wyposażeniu.

W ramach skromnych na ogół wystrojów wewnątrz do wybitniejszych obiektów należą zachowane w kościele parafialnym w Błoniu: ołtarz z 2. ćwierci w. XVII oraz prospekt organowy, wykonany zapewne w warsztacie gdańskim, mający swój bogatszy odpowiednik w obudowie z r. 1620 organów farnych w *Kazimierzu Dolnym*. Dobrym poziomem snycerki rokokowej trzeciej ćwierci w. XVIII odznaczają się ołtarze, ambona oraz nastawa chrzcielnicy z rzeźbioną grupą *Chrztu Chrystusa* w kościele w *Brwinowie*. Jednolity, klasycystyczny wystrój wnętrza z przełomu w. XVIII i XIX znajduje się w kościele parafialnym w *Zaborowie*; wyróżnia się tu mensa ołtarzowa w formie sarkofagu wspartego na lwich łapach.

Wzmiankowana w r. 1604 polichromia w kościele w Błoniu, określona wówczas, jako „*picturae ruthenicae*” nie dochowała się niestety do naszych czasów. Ślady może tych malowideł (obecnie ponownie zatynkowanych) widoczne były jeszcze w r. 1948 na ścianie za ołtarzem głównym,

zaś w r. 1956 odsłonięto bliżej nieokreślone fragmenty polichromii na żebrach sklepiennych. Z malarstwa sztalugowego wymienić należy kopie siedemnastowiecznych obrazów szkół obcych w kościele par. w Pęcicach, wykonane przez jednego malarza, obrazy Matki Boskiej z Dzieciątkiem z w. XVII w Rokitnie i Błoniu oraz osiemnastowieczne przedstawienia Matki Boskiej Łaskawej w Lesznie (1734) i w Rokitnie. Grupy postaci na tych dwóch ostatnich obrazach rozpatrywać można jako przykłady zbiorowych portretów przedstawicieli społeczeństwa polskiego owej doby. Na uwagę zasługuje znajdująca się w Rokitnie kopia obrazu Męczeństwa św. Wojciecha, malowanego w r. 1754 przez *Tadeusza Kuntzego* w Rzymie (obecnie w zakrystii katedry wawelskiej). Gruntownej restauracji poddane zostały po drugiej wojnie światowej obrazy z przełomu w. XVIII i XIX z kościoła par. w Nadarzynie, przypisywane *Kazimierzowi Wojniakowskiemu*: Zwiastowanie, Św. Anna nauczająca Marię ze św. Joachimem oraz Ukrzyżowanie. Malarstwo włoskie drugiej połowy w. XVIII reprezentuje obraz św. Franciszka z Asyżu, ofiarowany po r. 1944 przez Tyszkiewiczów do kaplicy w Laskach.

Z portretów zachowanych w kościele parafialnym w Lesznie, a przedstawiających zapewne członków rodziny Łuszczewskich wymienić należy portret mężczyzny w zbroi, o francusko-saskim charakterze, oraz pochodzący z tegoż czasu portret męski utrzymany w typie sarmackim. Kopia (lub replika) portretu Tomasza Adama Ostrowskiego malowanego przez *Antoniego Brodowskiego* w r. 1820 znajduje się w zakrystii kościoła parafialnego w Nadarzynie.

Pośród rzeźb drewnianych najwcześniejsze są z Izabelina: krucyfiks z przełomu w. XV i XVI, pochodzący ze Śląska, oraz Matka Boska Bolesna z pocz. w. XVI. Rękę jednego rzeźbiarza zdradzają dwa krucyfiksy z Brwinowa, o cechach późnogotyckich. Z końca w. XVII pochodzi ponadnaturalnej wielkości grupa z kościoła w Borzęcinie, przedstawiająca Matkę Boską z ciałem zmarłego Chrystusa, zbliżona w kompozycji do rozpowszechnionych w w. XVII przez *Annibale Caracci'ego* malarskich transpozycji Piety Michała Anioła. Rzeźbę barokową w. XVIII reprezentują figury świętych w ołtarzach kościoła w Babicach oraz w nowym ołtarzu kościoła w Żbikowie (obecnie przedmieście Pruszkowa). Z rzeźby kamiennej wymienić należy relikwie późnrenesansowego nagrobka w kościele w Pęcicach, rozbitego w r. 1914. Leżąca postać rycerza w zbroi, wykonana z marmuru, o cechach stylowych czwartej ćwier-

ci w. XVI przedstawia prawdopodobnie Andrzeja Chądzińskiego, właściciela Pęcic, zmarłego w r. 1632. Rzeźby w Rokitnie: Matki Boskiej Łaskawej i św. Prymusa są dziełem warsztatu rzeźbiarskiego *Jana Jerzego Płerscha*.

Wśród wyrobów złotnictwa do wybitniejszych obiektów należy monstrancja w Borzęcinie z r. 1696, wykonana z użyciem techniki emalierskiej i filigranu oraz puszka z Lasek, fundowana w początku w. XVII do kościoła franciszkanek w Warszawie. Pozostałe monstrancje i relikwiarze pochodzą przeważnie z pierwszej połowy XVIII wieku i reprezentują styl regencji (Błonie, Rokitno). Interesującym zespołem zabytkowym są srebrne wota z w. XVIII w Rokitnie, wśród nich wotum *Tomasza Bellottiego*, twórcy rokickiego kościoła. Najcenniejsze osiemnastowieczne hafty zachowały się na ornatach z Lasek, Leszna i Zaborowa.

Redakcja

BABICE

KOŚCIÓŁ PAR. p. w. Wniebowzięcia N. P. Marii (fig. 5). 5
Erekcja parafii przed 1424. Kolejny kościół drewniany wystawiony pocz. w. XVII (przed 1617). Następny wzniesiony 1728 z fundacji Jana Szembeka kanclerza wielkiego koronnego oraz jego żony Ewy z Leszczyńskich. Obecny kościół zbudowany 1839—1902 wg projektu arch. *Józefa Piusa Dziekońskiego*, z zaadaptowaniem środkowej części barokowej fasady z 1728. Wieża dobudowana 1925—6. Murowany z cegły, tynkowany. Fasada pięcioosiowa o dwukondygnacyjowej trójosiowej pierwotnej części środkowej, rozczłonkowanej wtopionymi we wnęki kolumnami tokańskimi, z przelamującym się belkowaniem, zwieńczonej szerokim, półkolistym szczytem z okulesem; nowe partie boczne fasady, powiązane z częścią środkową wolutowymi spływami. Wejście podkreślone parą kolumn tokańskich. — Ołtarz główny nowy, z użyciem rzeźb aniołków barokowych w. XVIII, w polu głównym obraz Wniebowzięcia N. P. Marii ufundowany 1864; w zwieńczeniu obraz św. Izydora Oracza zapewne w. XIX. Ołtarze boczne: lewy barokowy w. XVIII z rzeźbami Chrystusa Ukrzyżowanego (fig. 73) oraz Matki Boskiej Bolesnej (fig. 76) i św. Jana Ewangelisty (fig. 77) w polu głównym oraz Boga Ojca w zwieńczeniu; prawy nowszy z obrazem św. Kingi sygn. *B[olesław] Łaszczyński* 1886; ołtarz w kaplicy (obecnie salce katechetycznej) barokowy w. XVIII z rzeźbami śś. Joachima (fig. 75) i Anny (fig. 74), 73 76, 77
puttami i figurami aniołów na gzymsie oraz Gołębicą na glorii w zwieńczeniu, z tegoż czasu; w polu głównym obraz Matki Boskiej z Dzieciątkiem w. XVIII w otoczeniu puttów, w sukience z blachy srebrnej z tego czasu (?). Dwie stare kropielnice granitowe (przed kościołem). Trzy konfesjonale w. XVIII. Dwa feretrony rokokowe z obrazami dwustronnymi: 1. Matki Boskiej Różańcowej ze św. Dominikiem oraz św. Katarzyny Sieneńskiej; 2. św. Kingi sygn. *L. Jabłoński* 1874 oraz św. Stanisława bpa 2. poł. w. XIX. Krzyż ołtarzowy (fig. 98) drewniany, barokowy w. XVIII 98

z postacią Matki Boskiej Bolesnej u stóp krzyża Lawaterz z obudową drewnianą w. XVIII. Monstrancja rokokowa ok. 1760. Kielich w. XVIII ze stopą 1866. Puszka klasycystyczna pocz. w. XIX. Pięć lichtarzy cynowych 1. poł. w. XIX. Na stryszku kilka rzeźb 1. poł. w. XIX.

DOM Rynek nr 43, rzekomo dawna karczma. Zapewne sprzed poł. w. XIX. Murowany z cegły, tynkowany. Parterowy na planie wydłużonego prostokąta, kryty dachem czterospadowym dachówkowym.

- Na cmentarzu grzebalnym nagrobki: 1. Anny de Fryze Czekoli (zm. 1830) oraz Aleksandra Czekoli porucznika wojsk polskich (zm. 1824), z tablicami marmurowymi w obramieniu klasycystycznym z piaskowca, z herbem obcym w zwieńczeniu; 2. Teofila Korwin Szymanowskiego (zm. 1833), z piaskowca (fig. 112), klasycystyczny z urną w zwieńczeniu; 3. Florentyny ze Znamierowskich Łaszczyńskiej (zm. 1841), żeliwny, neogotycki z herbem Wierzbna (Łaszczyńskich); 3. Jakuba Łaszczyńskiego gubernatora i radcy tajnego Rady Stanu Królestwa Polskiego, z piaskowca, neogotycki ok. poł. w. XIX, uszkodzony.

BIENIEWICE

- 110 FIGURA PRZYDROŻNA (fig. 110). Rokokowa, wzniesiona 1761 kosztem Mateusza Bienkowskiego pisarza ziemskiego i grodzkiego warszawskiego, właściciela wsi. Na wysokim, murowanym cokole o płycinach ozdobionych ornamentacją rokokową rzeźba z piaskowca św. Jana Nepomucena. W płycinie data oraz inicjały MBNTGV fundatora.

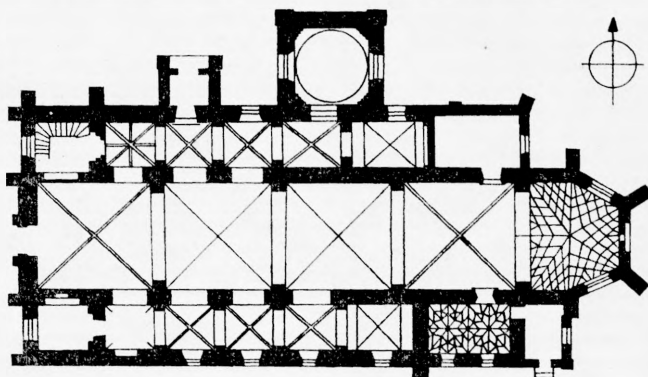
BŁONIE

MIASTO. Miejscowość wzmiankowana w. XI. Przywilej lokacyjny na założenie miasta na prawie chełmińskim wydany 1380 przez Janusza I księcia mazowieckiego. Od końca w. XIV stolica powiatu w ziemi warszawskiej. Od końca w. XV siedziba starostwa niegrodowego oraz ważny ośrodek handlowy. Zniszczone i spalone w wojnach szwedzkich poł. w. XVII, 1704—5 oraz 1727. Ok. 1778 w posiadaniu Szymona Dzierzbickiego kasztelana brzezińskiego, w końcu w. XVIII księcia Józefa Poniatowskiego, później Stanisławy z Górskich Potockiej, następnie w rękach Walewskich. 1952 przeniesienie władz powiatowych do Pruszkowa. Położone nad rzeką Utratą, przy szosie z Warszawy

do Poznania. Ośrodkiem rozplanowania obszerny, zbliżony do kwadratu rynek z klasycystycznym ratuszem w pierzei wsch. Kościół par. usytuowany na pd.-zach. od rynku. Ok. 3 km na wsch. od miasta nad Utratą grodzisko wczesnośredniowieczne.

KOŚCIÓŁ PAR. p.w. Św. Trójcy (fig. 2—4). Parafia fun- **2—4**
 dowana być może w XII. Kościół poświęcony 1257. Obecny wzniesiony i uposażony przez Konrada II księcia mazowieckiego i czerskiego, prawdopodobnie 1288 dla kanoników regularnych z Czerwińska. W 1. poł. w. XVI założone kryształowe sklepienia w prezbiterium i zakrystii. Przekształcony ok. poł. w. XVII (przed konsekracją 1642) lub po spaleniu (?) 1655—6. Z tego czasu m.i. dwa przęsła sklepienia nawy głównej (w miejsce pierwotnego stropu) oraz szczyt wsch. W. XVII istniały kaplice: od pd. św. Stanisława bpa oraz Bractwa Różańcowego, wystawione przed 1661 kosztem Adama Arciszewskiego proboszcza blońskiego, oraz od pn. św. Anny wystawiona ok. 1672 przez Piotra Filona Mirowickiego. Kaplica przy nawie pn. ufundowana 1764 lub 1767 kosztem Mateusza Bieńkowskiego pisarza ziemskiego i grodzkiego warszawskiego. Kruchta pn. dobudowana 1837. Odnawiany 1743, 1812, 1881, 1926. Gruntownie remontowany 1929—30 (wówczas z zewnątrz otynkowany). Wnętrze pomalowane olejno 1947. Wczesnogotycki z elementami późnogotyckimi, zbarokizowany. Orientowany. Murowany z cegły w układzie wendyjskim, tynkowany, częściowo oszkarpowany. Trójnawowy, bazylikowy. Prezbiterium krótkie, jednoprzęsłowe, równej szerokości z nawą główną, zamknięte trójbocznie. Korpus o układzie wiązanym, z kwadratowymi przęsłami. W ciągach naw bocznych od zach. przyziemia niezrealizowanych wież, między nimi empora, obecnie chór muzyczny. W przedłużeniu nawy pd. ku wsch. kaplica obecnie p.w. św. Antoniego Padewskiego, za nią dawna zakrystia w. XVI oraz kruchta; w przedłużeniu nawy pn. ku wsch. kaplica p.w. Matki Boskiej oraz nowsza zakrystia; przy tejże nawie od pn. kaplica p.w. Ukrzyżowania Pana Jezusa 1764 oraz kruchta 1837 neogotycka. Nawy boczne otwarte do głównej (fig. 3) niskimi arkadami ostrołukowymi, kaplica pd. arkadą o łuku pełnym. Nawa główna czteroprzęsłowa: w przęsłach skrajnych sklepienia krzyżowo-żebrowe, kopulaste o podniesionej strzałce, 2. poł. w. XIII (w przęsle wsch. podwieszono służki, dołem zastrzone), w środkowych kolebkowo-krzyżowe o dekoracji wyciskanej sztancą w tynku ok. poł. w. XVII, rozdzielone gurtami wspartymi na profilowanych gzymsowaniach wydatnych **3**

lizen, na których pierwotnie w tychże dwóch przęsłach strop, drewniany. Skrajne przęsła sklepień wydzielone ściankami o ostrołukowych wykrojach, gurt tęczyowy również ostrołukowy. W nawach bocznych (fig. 6) sklepienia krzyżowo-żebrowe, rozdzielone wydatnymi gurtami wspartymi na ogzysmowanych filarach przyściennych; w przęsle



Kościół par. w Błoniu 1 : 500

7 zach. nawy pn. ośmiopolewe sklepienie (fig. 7) o grubych, prostokątnych w przekroju żebrawach 2. poł. w. XIII. W prezbiterium (fig. 8) i starej zakrystii (fig. 9) sklepienia kryształowe 1. poł. w. XVI. Kaplice wsch. sklepienie kolebkowo-krzyżowe. Kaplica Ukrzyżowania kwadratowa, o ścianach ujętych w narożach zwielokrotnionymi półpilastrami i wspartymi na nich arkadowymi profilowanymi gzymсами; nakryta nieregularną kopułą na pendentywach, z przemalowaną polichromią ornamentalną o charakterze rokokowym. Fasada zach. kościoła trójdzielna z prostymi, bezuskokowymi szkarpami oraz partiami bocznymi nadbudowanymi parawanowo; część środkowa lekko zryzalitowana, zwieńczona nastawą z trójkątnym szczycikiem; w nastawie obraz Matki Boskiej Różańcowej mal. na blasze zapewne w. XVIII. Wejście w głębokim portalu w. XIX, zamkniętym półkoliście i zwieńczonym trójkątnym szczycikiem. Otwory okienne w nawie głównej i bocznych zamknięte odcinkowo, w zakrystii ostrołukowo, w kaplicy pn. koliste; w ścianie pn. nawy (obecnie na poddaszu nad nowszą zakry-

stią) pierwotne okna szczelinowe. W prezbiterium (fig. 4) 4
 opiętym trójuskokowymi szkarpami okna zamknięte półkoliście; zewnątrz od wsch. także wnęką (pierwotnie okno, z zachowanymi od wewnątrz dwiema kamiennymi, sfazowanymi laskami) z krucyfiksem barokowym w. XVIII. Szczyt wsch. przed poł. w. XVII, w formie nastawy z dwiema parami lizen i wolutowymi spływami, nakrytej trójkątnym przyczółkiem, ujętym w obeliski i zwieńczonym czworoboczną wieżyczką na sygnaturkę. Ściany kaplicy pn. ujęte na narożach pilastrami na cokołach. Dachy: nad nawą główną i prezbiterium dwuspadowy o jednej kalenicy, nad nawami bocznymi pulpitowe, nad kaplicą pn. mansardowy, kryte dachówką. — Ołtarze: 1. główny (fig. 32) późnorennesansowy 2. ćw. w. XVII, odnawiany 1830 i 1930, o snycerskiej dekoracji roślinnej z półfigurami i główkami aniołków; w niszach bocznych rzeźby śś. bpów Marcina (?) (fig. 67) 67
 oraz Stanisława lub Marcina (fig. 68), w drugiej kondygnacji 68
 rzeźby śś. Sebastiana i Kazimierza (?); w polu głównym obraz św. Trójcy sygn. *J[ózef] Balukiewicz* 1873, w zwieńczeniu obraz Matki Boskiej Częstochowskiej w obramieniu rokokowym 2. poł. w. XVIII; tabernakulum 2. ćw. w. XVII; antependium 1929; ołtarze boczne 2—3. w nawie głównej barokowe 2. ćw. w. XVIII z mensami regencyjno-rokokowymi, z obrazami w. XIX: prawy z obrazem św. Stanisława bpa; lewy z obrazem św. Antoniego Padewskiego w polu głównym oraz św. Rocha w zwieńczeniu i rzeźbą św. Antoniego z Dzieciątkiem barokową w. XVIII; 4—5. w kaplicach bocznych w nowych ołtarzach obrazy: w prawym św. Antoniego Padewskiego w. XVII w nowszej sukience z blachy srebrnej, w lewym Matki Boskiej z Dzieciątkiem (fig. 46) mal. na desce 46
 w. XVII, w sukience z blachy srebrnej w. XVIII; przy obrazie tabliczka wotywna z blachy srebrnej z Okiem Opatrzności 1. poł. w. XIX, z cechami: imienną oraz warsztatową [*Karola*] *Malcza* złotnika warszawskiego; 6. w kaplicy Ukrzyżowania mensa ołtarzowa rokokowa 2. poł. w. XVIII, drewniana, marmoryzowana oraz krucyfiks (fig. 72) barokowy w. XVIII; po bokach nowsze figury Matki Boskiej Bolesnej i św. Jana. Ambona barokowa w. XVIII (część kosza i zaplecek o charakterze w. XVII) przerobiona 1929, z rzeźbą archanioła w zwieńczeniu oraz nowymi plaketkami w polach na korpusie. Chrzcielnica o charakterze barokowym zakupiona 1930. Prospekt organowy (fig. 34) późnorennesansowy 2. ćw. w. XVII, wykonany w warsztacie gdańskim (?) wzmiankowany 1662 jako restaurowany przez Katarzynę Kapelową, odnawiany 1743, 1841 i w. XX, ozdo-

- 33, 35 biony pilastrami hermowymi (fig. 33, 35), w zwieńczeniu herby: Ostoja i nie rozwiązany (z orłem) oraz data 1743. Cztery komplety ławek w. XVIII. Fotel 1. poł. w. XIX (?). Feretrony: 1. z rzeźbą Matki Boskiej z Dzieciątkiem (fig. 85) barokową, sprawioną 1776 kosztem księdza Antoniego Zielonki; 2—3. rokokowe 3. ćw. w. XVIII, z dwustronnymi późniejszymi obrazami: Trójcy Św. i Przemienienia Pańskiego oraz św. Antoniego Padewskiego i Matki Boskiej Różańcowej. Obraz św. Wawrzyńca w. XVIII. Portret imaginacyjny Konrada II księcia mazowieckiego, fundatora świątyni, mal. w. XVII, w ramie barokowej z tegoż czasu. Rzeźby: 1—2. barokowe w. XVIII śś. Piotra (fig. 81) i Jana Nepomucena (fig. 83); 3. Chrystusa Ukrzyżowanego w. XVIII. Płaskorzeźba klasycystyczna 1. poł. w. XIX (?), przedstawiająca św. Jana Nepomucena na tle architektury mal. na desce. Epitafia z czarnego marmuru wmurowane w ścianę pomieszczenia w przyziemiu wieży pd.: 1. Rocha Pęskiego komendariusza kościoła błońskiego (zm. 1805); 2. Jana Gozdawy Godlewskiego kanonika regularnego lateraneńskiego, proboszcza błońskiego (zm. 1831), klasycystyczne z motywem klepsydry, czaszki i sowy oraz herbem Gozdawa; 3. Stanisława Podleckiego (zm. 1835), klasycystyczne z panopliami oraz herbem Nałęcz w zwieńczeniu, wykonane przez Jana Scisłowskiego z Warszawy; 4. Julii z Helwichów 1^o voto Offinalskiej, 2^o voto Podleckiej (zm. 1834). Tabliczka z czarnego marmuru z inskrypcją poświęconą pamięci fundatora kaplicy Ukrzyżowania Mateusza Bienkowskiego pisarza ziemskiego i grodzkiego warszawskiego (zm. 1762), wmurowana w ścianę wewnętrzną kaplicy pn. Epitafia wmurowane w ściany zewnętrzne kościoła: 1. Józefa Kolanowskiego (zm. 1812); 2. Franciszki z Orlińskich Szadkowskiej (zm. 1816); 3. Stanisława Zakrzewskiego (zm. 1820). Monstrancja (fig. 90) w stylu regencji 2. ćw. w. XVIII, z figurkami aniołków na ramionach oraz postacią Matki Boskiej Niepokalanie Poczętej pod gloria; w zwieńczeniu Gołębica pod koroną podtrzymywaną przez aniołki. Lichtarze: 1—2. mosiężne 1. poł. w. XIX; 3—4. srebrne po poł. w. XIX. Żyrandol z kryształami 2. poł. w. XVIII. Ornat z bokami w pasa polskiego 2. poł. w. XVIII. Dwie dalmatyki z haftem 2. poł. w. XVIII.

DZWONNICA. Wzniesiona ok. poł. w. XVIII, restaurowana 1926. Barokowa. Murowana z cegły, tynkowana. Na planie kwadratu, ujęta na narożach pilastrami tokańskimi. W górnej kondygnacji otwory okienne zamknięte półkoliście. Dach namiotowy, kryty dachówką. — Wewnątrz dwa putta barokowe w. XVIII oraz kocioł muzyczny miedziany w. XVIII.

Na plebanii obrazy: 1. św. Antoni Padewski w. XVIII; 2. Wypędzenie Hagar 1. poł. w. XIX.

W salce par. obrazy w. XVIII: 1. św. Antoni Padewski z Matką Boską; 2. Św. Rodzina.

Na cmentarzu grzebalnym nagrobki z piaskowca: 1. Fryderyka Basci (zm. 1837), klasycystyczny w formie obelisku na cokole z inskrypcją; 2. Jana Berndta (zm. 1846); 3. Grzegorza Kreczunowicza sędziego apelacyjnego (zm. 1850); 4. Jana Zagłoby Smoleńskiego kasjera miasta Błonie (zm. 1852).

RATUSZ (fig. 30). Zbudowany 1842—3 być może wg projektu arch. *Henryka Marconiego*. Restaurowany w. XIX, spalony 1914, restaurowany 1923 i 1967. Klasycystyczny. Usytuowany we wsch. pierzei rynku. Murowany z cegły, tynkowany o boniowanych narożach. Piętrowy, na planie zbliżonym do kwadratu. Układ pomieszczeń trzytraktowy; w przyziemiu sklepienia kolebkowe, na piętrze stropy. Pięćosiowy. Od frontu portyk o czterech kolumnach toskańskich i odpowiadających im na ścianie czterech pilastrach, dźwigających taras pierwszego piętra. W prawej skrajnej osi wejście we wnęce zamkniętej koszowo. Dach czterospadowy, kryty dachówką, zwieńczony czworoboczną muirowaną wieżyczką ozdobioną gzymsem konsolkowym. W przedłużeniach elewacji frontowej dwie bramy przejazdowe, ujęte pilastrami toskańskimi, zwieńczone trójkątnymi szczytami z nowym herbem miasta.

DOMY. Rynek nr 1. Narożny. Wzniesiony w. XVII—XVIII. Przebudowany w. XX. Murowany z cegły, tynkowany. Na planie litery L. Dwukondygnacyjny o siedmioosiowych elewacjach. Na piwnicach sklepionych kolebkowo. Układ pomieszczeń dwutraktowy. W przyziemiu dwie izby sklepione kolebkowo z lunetami. Dach naczółkowy, kryty blachą. — Ul. Warszawska nr 28, dawny zajazd. Murowany z cegły, tynkowany. Piętrowy z mieszkalnym poddaszem. Piwnice sklepione kolebkowo. Wnętrze dwutraktowe. Zewnątrz kondygnacje rozdzielone gzymsem kordonowym. Dach naczółkowy, kryty dachówką. Nad wejściem tablica kamienna z napisem *Wilhelmshof* i datą 1799.

GRODZISKO (fig. 1). Wczesnośredniowieczne w. XI—XII. Należące do kasztelanii rokickiej wzmiankowanej 1282. Badania archeologiczne prowadzone 1949—51 (wówczas m.i. odkrycie reliktyw o charakterze gospodarczo-przemysłowym i śladów budynku mieszkalnego). Na na-

rysie zbliżonym do owalu, otoczone wałem obronnym o konstrukcji drewniano-ziemnej; wewnątrz stożek oddzielony dodatkowym wałem ziemnym i fosą.

BORZĘCIN

KOŚCIÓŁ PAR. p.w. św. Wincentego Ferreriusza. Parafia erygowana zapewne między 1240 i 1254 p.w. Wniebowzięcia N. P. Marii (od w. XV również św. Zygmunta), podlegała klasztorowi kanoników regularnych w Czerwińsku, od 1450 klasztorowi kanoników regularnych przy kościele św. Jerzego w Warszawie. Kolejny kościół drewniany wzniesiony 1622, spalony 1852. Obecny kościół murywany wzniesiony 1855 z fundacji Jana i Tekli Rapackich, staraniem Wincentego Rapackiego i jego córki Konstancji Deskur. Konsekrowany 1868. Restaurowany 1947 i 1955. Murowany z cegły, tynkowany. Zwrócony prezbiterium na pd. Na planie prostokąta z dwiema wieżami od frontu. Prezbiterium węższe, wydzielone wewnątrz, zamknięte prosto, z kruchtą i zakrystią po bokach, nad którymi w górnych kondygnacjach łoża otwarte ku prezbiterium. Wnętrze podzielone na trzy nawy czterema parami kolumn toskańskich, kryte płaskim stropem z fasetą. Fasada trójosiowa, dwukondygnacyjowa, z wejściem zwieńczonym trójkątnym naczółkiem, wnęką hemisferyczną i okulusem na osi. Wieże czworoboczne, opilastrowane na narożach, zwieńczone ostrosłupowymi hełmami. Elewacje boczne rozdzielone wydatnymi pilastrami, między którymi okna zamknięte półkoliście. Dach dwuspadowy, kryty blachą. — Ołtarz główny późnoklasycystyczny po 1855 z rzeźbami św. Piotra i Pawła oraz obrazami: św. Wincentego Ferreriusza ok. poł. w. XIX w polu głównym oraz na zasuwie Matki Boskiej z Dzieciątkiem z tegoż czasu, kopią z *Rafaela*, w zwieńczeniu Chrztu Chrystusa 2. poł. w. XIX. Cztery konfesjonały 1. poł. w. XIX. Dwie skarbonki z okuciami 1. poł. w. XIX. Portrety: 1. Jana Gwalberta Mieszkowskiego proboszcza borzęcińskiego ok. poł. w. XIX; 2. Tekli z Kozłowskich Rapackiej 71 po poł. w. XIX. Rzeźby: 1. Pietà barokowa (fig. 71) 4. ćw. w. XVII lub ok. 1700; 2. św. Roch, barokowa w. XVIII (pierwotnie w kapliczce przydrożnej). Epitafium Wincentego Rapackiego (zm. 1853) oraz późniejsze jego żony i córki. Monstrancja (fig. 88) barokowa 1696, fundowana przez Krzysztofa Myszczyńskiego prymierusza wiślickiego, z figurkami aniołków na ramionach oraz trybowanymi postaciami na stopie: Matki Boskiej, św. Stanisława i Wojciecha bpów; w oto-

czeniu puszki emaliowane kwiaty, w zwieńczeniu serce oraz krzyżyk z filigranu. Ornaty: 1. z tkaniny obiciowej w. XVIII; 2—3. o bokach z tkaniny 1. poł. w. XIX. Dzwon odlany 1777 przez *Jana Zachariasza (Neuberda?)*, ludwisarza warszawskiego, z fundacji Bogumiła Ponińskiego proboszcza borzęcińskiego i warszawskiego oraz ks. Stefana Nożewskiego. Na plebanii księgi metrykalne od 1668.

KAPLICA GROBOWA. Usytuowana na cmentarzu grzebalnym. Zbudowana 1838 z fundacji Róży z Obrąbskich 1° voto Zakrzewskiej, 2° voto Rykowskiej. Zrujnowana 1914. Odrestaurowana 1929. Klasycystyczna. Murowana z cegły, tynkowana, boniowana. Na planie prostokąta, ze sklepioną kryptą. Od frontu portyk o czterech kolumnach toskańskich. Fryz podokapowy z tryglifami i metopami, poniżej półkoliste okna. We wnętrzu pozorna kolebka. Dach dwuspadowy, kryty blachą. W ścianie zewnętrznej wmurowane epitafium piaskowcowe Jakuba Ptaszyńskiego (zm. 1859). — Ołtarz barokowy w. XVIII z kopią w. XIX obrazu Matki Boskiej Częstochowskiej.

BRWINÓW

MIASTO. Wieś drobnoszlachecka wzmiankowana 1415. Ok. poł. w. XVI jednym z właścicieli Stanisław Turowski podstoli czerski, w 2. poł. w. XVII w rękach Mikołaja Prażmowskiego arbp'a gnieźnieńskiego, w pocz. w. XIX Kazimierza Dziekońskiego generała wojsk polskich, następnie Józefa Śwideckiego, od 1861 w rękach Stanisława Lilpopa przemysłowca warszawskiego. Prawa miejskie nadane 1949.

KOŚCIÓŁ PAR. p.w. św. Floriana. Parafia erygowana zapewne 1. poł. w. XIV, wzmiankowana 1423. Kolejne kościoły drewniane wznoszone m.i. 1616, 1672 i 1760 (ten ostatni staraniem ks. Baltazara Antoniego Tarkowskiego proboszcza brwinowskiego, rozebrany 1937). Obecny kościół murowany wzniesiony 1927—37 wg projektu arch. *Mieczysława Wołkowińskiego*. — Ołtarze barokowe ok. 1760, odnawiane 1890; główny z bramkami po bokach, nad którymi rzeźby arcykapłanów Aarona i Melchizedecha, w polu głównym obraz Matki Boskiej Częstochowskiej (nowsza kopia?) w sukience z blachy srebrnej 1. poł. w. XVIII; boczne z obrazami: prawy św. Floriana (fig. 49) w. XVIII, lewy św. Antoniego Padewskiego mal. *F. Hegmann* 1833. Ambona (fig. 37) rokokowa 2. poł. w. XVIII z rzeźbą św. Andrzeja w zwieńczeniu. Nastawa chrzcielnicy (fig. 38) barokowa 2.

poł. w. XVIII, z grupą Chrztu Chrystusa, nad którą postać lecącego anioła, w zwieńczeniu nad baldachimem siedząca postać Boga Ojca. Prospekt organowy 1855. Stara kąpielnica granitowa. Ławki 1. poł. w. XIX. Obraz Matki Boskiej Różańcowej 1. poł. w. XIX. Fotel w. XVIII. Rzeźba św. Jana Ewangelisty (fig. 82) wczesnobarokowa 1. poł. w. XVII. Krucyfiks: 1—2. o cechach późnogotyckich (fig. 66, 69), oba wykonane przez jednego rzeźbiarza w. XVI—XVII; 3. barokowy w. XVIII. Kielichy: 1. gładki w. XVIII ze znakiem złotniczym CD, ofiarowany 1930; 2. klasycystyczny 1. poł. w. XIX. Replikwiarz Drzewa Krzyża Św. rokokowy 2. poł. w. XVIII. Trybularz 1. poł. w. XVIII. Haft na kanwie ok. poł. w. XIX z przedstawieniem Matki Boskiej z Dzieciątkiem wg *Murilla*. Dwa lichtarze mosiężne ok. poł. w. XIX.

Na cmentarzu kościelnym wmurowany w ogrodzenie nagrobek rodziny Nowosielskich klasycystyczny 1820, zwieńczony obeliskiem; w cokole tablica marmurowa z inskrypcją i datą.

KAPLICA GROBOWA. Na cmentarzu grzebalnym założonym 1760. Wzniesiona 1857 dla Marylskich. Drewniana, oszalowana. Prostokątna. Od frontu podcień o czterech słupach zwieńczony trójkątnym szczytem z półkolistym oknem. W szczycie tablica drewniana z napisem i datą. Dach dwuspadowy, kryty papą. — W podłodze podcienia wmurowana płyta nagrobna z piaskowca Piotra Marylskiego radcy Księstwa Warszawskiego (zm. 1829). — Ołtarzyk pseudoklasycystyczny ok. poł. w. XIX. Cztery obrazy śś. ewangelistów ok. poł. w. XIX. Epitafium Teodory z Darowskich Marylskiej (zm. 1859), z herbami Słepowron (Darowskich) i Ostoja (Marylskich) oraz kilka późniejszych epitafiów poświęconych pamięci Marylskich: Piotra (zm. 1829), Urszuli ze Skrokowskich (zm. 1844), Katarzyny (zm. 1847) oraz Władysława (zm. 1856), z herbami Jelita i Ostoja.

W pobliżu kaplicy marmurowa tablica nagrobna Piotra Marylskiego (zm. 1829).

CHOLEWY

DWOREK. Zbudowany pocz. w. XIX dla Fabiana Cholewskiego sędziego sochaczewskiego, następnie w posiadaniu Swinarskich, od 1844 Puksztów, później Kaczkowskich, od 1857 Halpertów. Opuszczony, silnie zdewastowany. Drewniany, konstrukcji zrębowej, oszalowany, z pozornymi boniami na narożach. Parterowy, na planie prostokąta, pięciosiowy. Układ wewnątrz dwutraktowy. Od frontu wejście w ry-

zalicie ujętym na narożach pozornymi pilastrami tokańskimi. Gzyms podokapowy profilowany. Przy okiennicach ozdobnie kute zawiasy. Dach czterospadowy, kryty gontem i blachą.

W otoczeniu resztki parku z 1. poł. w. XIX, mocno przetrzebionego.

FIGURA PRZYDROŻNA (fig. 111). Na wysokim cokole z piaskowca ozdobionym tablicą z zatartym herbem oraz pannoniami rzeźba św. Jana Nepomucena barokowa w. XVIII. 111

CZUBIN

DWÓR. Zbudowany być może w końcu w. XVIII dla Kasprowa Skarbka i jego żony Ludwiki z Fengerów; od 1816 w posiadaniu Antoniego Prusaka majora wojsk polskich, 2. poł. w. XIX własnością Bereźnickich. Gruntownie przebudowany w. XIX i XX. Murowany z cegły, tynkowany. Na piwnicach sklepionych kolebkowo-krzyżowo oraz koszowo z lunetami. Parterowy, prostokątny z piętrowymi wystawkami oraz gankiem od frontu. Układ wnętrza dwutraktowy, przekształcony. Dach naczółkowy, kryty blachą.

GOŁASZEW

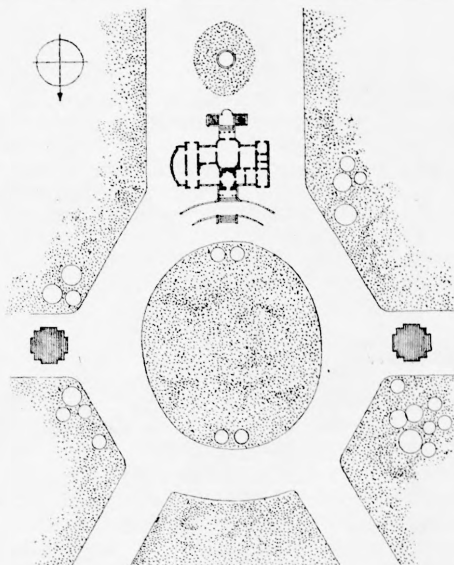
DWÓR. Zbudowany wg projektu arch. *Józefa Dietricha* ok. poł. w. XIX (przed 1858) dla arch. *Leopolda Śmiecińskiego*, od 1859 w posiadaniu Wodzińskich. Przekształcony w. XX. Murowany z cegły, tynkowany. Na piwnicach sklepionych kolebkowo oraz krytych stropami. Parterowy, na planie prostokąta z czworoboczną wieżą z boku oraz dwoma gankami wspartymi na żeliwnych kolumnach o stylizowanych kapitelach z motywami roślinnymi. Układ wnętrza dwutraktowy. Na osi sień ośmioboczna kryta kopułą, w jej ścianach cztery nisze sklepione hemisferycznie oraz prostokątne wnęki drzwiowe. W kopule malowidła *chiaroscuro* przedstawiające narzędzia gospodarcze i rolnicze; w nadprożach zatarte postacie puttów wśród snopów zboża i pęków owocowych. Dach czterospadowy, spłaszczony, kryty blachą z latarnią na kalenicy.

FIGURA PRZYDROŻNA Matki Boskiej ok. poł. w. XIX, z piaskowca.

HELENÓW

ZESPÓŁ PAŁACOWY. Złożony z pałacu, dwóch oficyn ustawionych po bokach podjazdu oraz parku.

- 26 PAŁAC (fig. 26). Wzniesiony w pocz. w. XIX (być może ok. 1807) zapewne wg projektu arch. *Jakuba Kubickiego* (lub wówczas przebudowany przez tegoż ze starszego budynku w. XVIII) dla Tomasza Adama Ostrowskiego podskarbiego nadwornego koronnego, późniejszego prezesa senatu Królestwa Polskiego; w 1. poł. w. XIX w posiadaniu Wincen-



Zespół pałacowy w Helenowie 1 : 3000

tego Arkuszeńskiego, od 1855 Stanisława Potockiego oraz jego żony Marii z Sapiehów, do 1936 w rękach Potockich. Gruntownie przekształcony i rozbudowany przez arch. *Władysława Hirsza* wg projektu arch. *Henryka Marcconiego* 1859—60 (wówczas przebudowa portyku frontowego, budowa od wsch. parterowej oranżerii, podwyższenie mezzaniną, zmiana dachu mansardowego na czterospadowy, prze-

kształcenie wnętrza, wystrój architektoniczny elewacji oraz stiuki we wnętrzach, zmiana obramień otworów drzwiowych i okiennych). Dalsze przekształcenia pocz. w. XX (przebudowa oranżerii na bibliotekę). Remontowany 1948 i po 1950. Zwrocony frontem ku pn. Murowany z cegły, tynkowany. Dwukondygnacyjny, na planie prostokąta, dziewięcioosiowy, o zryzalitowanych partiach skrajnych i trójbocznym ryzalicie w elewacji ogrodowej. Piwnice sklepione kolebkowo z lunetami i krzyżowo. Układ wnętrza dwutraktowy, na piętrze rozdzielony korytarzem. W przyziemiu na osi hall w kształcie rotundy (fig. 27), krytej kopułą z lunetami; ściany rozczłonkowane ośmioma półkolumnami jońskimi, między którymi wejścia i nisze muszlowe z marmurowymi posągami kobiecymi wykonanymi przez *F. Vichi'ego* po poł. w. XIX, wyobrażającymi cztery pory roku. W pomieszczeniach dekoracja stiukowa na plafonach ok. 1860 m. i. z herbami Piława (Potockich) i Lis (Sapiehów). Od frontu portyk o dwóch parach kolumn jońskich połączonych arkadą z nadbudową zwieńczoną belwederką. Portyk poprzedzony schodami z lwami na cokółkach. Na attyce ryzalitu pd. posągi przedstawiające Pobożność, Wierność, Mądrość i Zgodę; w kolistych niszach fasady rzeźbione popiersia m. i. Hygei.

OFICYNY (fig. 29). Wzniesione pocz. w. XIX wg projektu arch. *Jakuba Kubickiego*. Rozbudowane i nieco przekształcone we wnętrzach w. XX. Remontowane 1948 i po 1955. Klasykistyczne. Murowane z cegły, tynkowane. Na planie kwadratu, trójosiowe, o lekko zryzalitowanych partiach środkowych, z dobudówkami w. XX. Piętrowe, na piwnicach sklepionych kolebkowo oraz kolebkowo-krzyżowo. Złożone z czterech pomieszczeń z przedsionkami i klatką schodową na piętro. W pomieszczeniach przyziemia sklepienia krzyżowe i kolebkowe z lunetami. Zewnątrz przyziemia i naroża mezzanina boniowane, kondygnacje rozdzielone fryzem tryglifowym, pośrodku elewacji pozorne portyki o dwu parach kolumn toskańskich, dźwigających przelamania fryzu. Okna dolne prostokątne, górne kwadratowe. Dachy czterospadowe kryte dachówką.

PARK. Założony współcześnie z budową pałacu. Przekształcany 1859—60 wg projektu arch. *Henryka Marconiego* oraz w. XX. Krajobrazowy, ze śladami układu regularnego. Z osią wodną utworzoną z długiego kanału w pd.-zach. części parku oraz naturalnymi stawami, przez które przepływa rzeczka zwanej Zimna Woda. W parku rzeźby klasycystyczne m. i. figura Danaidy wykonana 1863 przez *Jacopa Franceschi*, konserwowana 1955.

IZABELIN

KOŚCIÓŁ PAR. p. w. św. Franciszka. Wzniesiony 1952 wg projektu arch. *Barbary Brukalskiej*, dla parafii erygowanej 1951. Polichromia stropu wykonana przez *Annę Grocholską* i *Teresę Reklewską*. — Rzeźby: 1—2. w ołtarzu 65 głównym Chrystus Ukrzyżowany (fig. 65), późnogotycka w. XV/XVI, pochodząca ze Śląska oraz Matka Boska Bo- 62 lesna (fig. 62), późnogotycka pocz. w. XVI; 3. Chrystus Zmar- 63 twychwstały (fig. 63), barokowa w. XVII, z inicjałami AG KK GP PB fundatora Garczyńskiego oraz herbami: Sas (odmiana), Dołęga, Odrowąż i Zadora; 4. Chrystus Frasobliwy 64 (fig. 64) o cechach ludowych być może w. XVII. Ornat (fig. 104 104) z tkaniny 1. poł. w. XVIII, pochodzący z Tarnopola.

LASKI

KAPLICA p. w. Matki Boskiej Anielskiej. Zbudowana 1925 wg projektu arch. *Łukasza Wolskiego* przy zakładzie dla niewidomych pod opieką Sióstr Franciszkanek Służebnic Krzyża. — Obraz św. Franciszka z Asyżu (fig. 51) szkoły włoskiej w. XVIII, ofiarowany po 1944 przez Irenę Tyszkiewiczową, uszkodzony. Rzeźby: 1. Chrystus Frasobliwy (fig. 84 84) w. XVII (?); 2. Chrystus Ukrzyżowany, ludowo-barokowa w. XVIII (?), pochodząca z bliżej nieokreślonego kościoła 92 w Bieszczadach. Puszka (fig. 92) późnorenesansowa pocz. w. XVII, sprawiona do kościoła franciszkanek w Warszawie, z częściowo zatartym napisem fundacyjnym pod stopą oraz plaketkami na stopie z postaciami Matki Boskiej z Dzieciątkiem, św. Anny Samotrzcę i św. Jacka Odrowąża. Ornat 100 atlasowy (fig. 100) z haftem z nici złotych w. XVII—XVIII.

LESZNO

KOŚCIÓŁ PAR. p. w. św. Jana Chrzciciela. Kościół wzmiankowany 1440, przebudowany lub wystawiony na nowo 1598 przez ks. Benedykta Żaboklickiego. Kolejny fundowany 1725 lub 1736—7 przez Walentego Łuszczewskiego, starostę sochaczewskiego, rozebrany w końcu w. XIX. Obecny kościół murowany neogotycki wzniesiony 1894—8 wg projektu arch. *Konstantego Wojciechowskiego*. Wieża uszkodzona 1914. Wewnątrz polichromia w. XX o charakterze secesyjnym. — W nowszych ołtarzach bocznych obrazy: w lewym Matki Boskiej w. XVIII gruntownie przemalowany

w. XX, w ramie barokowej w. XVIII; w prawym Matki Boskiej z Dzieciątkiem sygn. *M[ateusz] Zarzecki* 1861. Ambona klasycystyczna 1. poł. w. XIX, prymitywna. Konfesjonał barokowy w. XVIII z rzeźbami w zwieńczeniu: św. Jana Nepomucena i dwóch nieokreślonych świętych. Feretron o charakterze barokowym w. XIX. Fotel w stylu Ludwika XVI. Obrazy: 1. Matka Boska Łaskawa (fig. 44) z datą 1734; **44**
 2. Chrystus Ukrzyżowany w. XVIII; 3. św. Antoni w. XVIII; 4. św. Szczepan w. XVIII; 5. nieokreślona święta w. XVIII; 6. św. Antoni 1834, sygn. *M[arek] Przewaliński*, malarz wileński; 7. św. Kazimierz 1872, ofiarowany Kazimierzowi Wysockiemu proboszczowi leszczyńskiemu przez *Jakuba Borawskiego*. Portrety: 1—3. nieznanymi mężczyzn (fig. 54, 55) być **54, 55**
 może z rodziny Łuszczewskich 2. ćw. w. XVIII; 4. Joanny z Karskich Kruszewskiej (fig. 57), pisarzowej ziemi za- **57**
 wkrzańskiej, sygn. *Gaszyński* 1789. Kielich (fig. 96) późnobarokowy, ofiarowany 1766 przez Z[ofię], Franciszka i M. Sz[ymonowskich], odnawiany 1799 i 1826. Relikwiarz klasycystyczny ok. 1830. Ornaty: 1. z aplikacją i haftem (fig. 102) **102**
 1. poł. w. XVIII; 2. z tkaniny, w. XVIII (fig. 106); 3. z tkani- **106**
 niny 2. poł. w. XVIII. Żyrandol z kryształami 1. poł. w. XIX.

Na cmentarzu grzebalnym nagrobki: 1. Franciszka Myszczyńskiego (zm. 1834), murowany, otynkowany, czworoboczny, kryty namiotowym daszkiem blaszanym; od frontu tablica marmurowa z napisem i herbem Roch; 2. Jana Pawła Myszczyńskiego (zm. 1847), neogotycki, z piaskowca.

PAŁAC (fig. 20). Wzniesiony zapewne 1. poł. w. XVIII dla **20**
 Łuszczewskich, następnie w posiadaniu Szymanowskich, od 1830 Piotrowskich; 2. poł. w. XIX Bersohnów. Rozbudowany 2. poł. w. XIX i w. XX, wewnątrz przekształcony ok. 1950. Zwrócony frontem ku pd. Murowany z cegły, tynkowany. Barokowy. Piętrowy, częściowo podpiwniczony (dwa pomieszczenia sklepione kolebkowo z lunetami). Na planie prostokąta, jedenastoosiowy z dwupiętrowym trójosiowym ryzalitem pośrodku fasady i dwuosiowymi ryzalitami skrajnymi. Do ryzalitu pd.-wsch. przystawiono pod kątem prostym nowe skrzydło. Układ wnętrza dwutraktowy, przebudowany. Na elewacjach dekoracja neorokokowa 2. poł. w. XIX, w elewacji tylnej pierwotne (?) podziały pilycinowe. Ryzalit środkowy zwieńczony trójkątnie, poprzedzony nowszym portykiem z tarasem. Dachy czterospadowe, kryte dachówką.

PARK. Założony w. XVIII, przekształcony w. XIX. Od frontu kolisty podjazd z gazonem pośrodku, za pałacem ob-

szerna prostokątna polana ujęta po bokach podwójnymi szpalerami z okazami klonów i jesionów oraz prostokątny staw.

LIPKÓW

DAWNA OSADA FABRYCZNA. Założona ok. 1788 przez *Jakuba Arytuna Paschalisa Jakubowicza*, w związku z przeniesieniem tu jego warszawskiej persjarni. Szczytowy rozwój persjarni 1789—94 pod kierunkiem *Franciszka Selimanda*. Od 1860 funkcjonuje tu fabryka włókiennicza *Józefa Worowskiego*. Budynek tkalni (ostatni z zespołu zabudowań fabrycznych) rozebrany po 1960.

- 12 KOŚCIÓŁ PAR. p. w. św. Rocha (fig. 12). Zbudowany zapewne wg projektu arch. *Hilarego Szpilowskiego* z fundacji *Jakuba Arytuna Paschalisa Jakubowicza* w 1792 jako kaplica dworska przeznaczona również dla pracowników persjarni. Od 1830 nieużytkowany popada w ruinę. Odbudowany 1951—2. Parafia erygowana 1952. Klasycystyczny. Murowany z cegły, tynkowany. Salowy na planie prostokąta, z prezbiterium zamkniętym trójbocznie (we wnętrzu koszowo) oraz 19 prostokątną zakrystią od pd. Wewnątrz (fig. 19) ściany rozczłonkowane pilastrami tokańskimi, między którymi naprzemian okna zamknięte odcinkowo i płytkie, półkoliście zamknięte wnęki arkadowe. Nad pilastrami belkowanie. Strop płaski. Od zach. w arkadzie balkon chóru muzycznego. Po jego bokach dwie łoże zamknięte łukiem odcinkowym; w otworach chóru i łóż balustradki tralkowe. Fasada rozczłonkowana czterema pilastrami tokańskimi w wielkim porządku, rozcinającymi gzyms kordonowy, dźwigającymi belkowanie z tryglifowym fryzmem i kostkowym gzymsem. Zwieńczona trójkątnym szczytem, za którym murek attykowy i czworoboczna wieża z okulusami i pagodowym hełmem. Nad wejściem kamienna tablica inskrypcyjna, ponad nią duże półkoliste okno z kluczem w zwieńczeniu. Dach dwuspadowy, kryty gontem, nad zakrystią namiotowy, kryty papą. — Ołtarz główny oraz dwa boczne architektoniczne, koniec w. XVIII, rekonstruowane 1951—2, z nowymi obrazami.

Na cmentarzu kościelnym nagrobek *Józefa Paschalisa Jakubowicza* (zm. 1845) oraz *Ludwiki z Ryxów Jakubowiczowej* (zm. 1862), późnoklasycystyczny z piaskowca, wystawiony po 1862.

- 24 DWÓR (fig. 24). Wzniesiony 1792 dla *Jakuba Arytuna Paschalisa Jakubowicza*, fabrykanta pasów; od 1818 włas-

nością Józefa Paschalisa Jakubowicza i jego żony Ludwiki z Ryxów; następnie w posiadaniu Miecznikowskich, od 1868 Młodzianowskich, od 1880 Szetkiewiczów. Obecnie plebania. Spalony 1948, odbudowany 1957. Dwór i oficyna ustawione na osi poprzecznej w stosunku do osi kościoła. Barokowo-klasycystyczny. Murowany z cegły, tynkowany. Na piwnicach sklepionych kolebkowo. Parterowy, na planie prostokąta, pięcioosiowy, z trójosiowymi, piętrowymi partiami środkowymi zwieńczonymi trójkątnymi szczytami. Układ wnętrza dwutraktowy z sienią na osi. We wnętrzach dwa kominki klasycystyczne z piaskowca z końca w. XVIII. Naroża oraz przyziemia partii środkowej w elewacji ogrodowej boniowane, partia środkowa fasady rozczłonkowana toskańskimi pilastrami w wielkim porządku, z belkowaniem o architrawie wyłamującym się nad oknami. Dach mansardowy, gontowy.

OFICYNKA. Wzniesiona współcześnie z dworem. Zdewastowana. Murowana z cegły, tynkowana. Parterowa, na planie kwadratu, kryta namiotowym dachem gontowym, osłoniętym papą.

PARK. Krajobrazowy, założony w końcu w. XVIII przez Jakubowiczów. Z okazami starych dębów, lip, grabów i kasztanów. Za dworem obszerna polana ze świerkami.

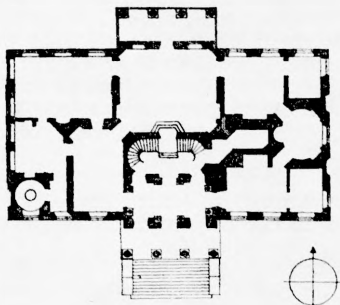
KAPLICZKA PRZYDROŻNA. Wystawiona zapewne ok. 1860, w charakterze neogotyckim. Murowana, tynkowana. Słupowa, ożywiona wnękami zamkniętymi półkoliście i ostrołukowo. Daszek ostrosłupowy, kryty papą.

MŁOCHÓW

ZESPÓŁ PAŁACOWY. Złożony z korpusu głównego, dwóch pawilonów bocznych oraz obszernego parku. Wzniesiony dla Wichlińskich (?), być może Piotra, dyrektora Komisji Rządowej Przychodów i Skarbu, senatora kasztelana Królestwa Polskiego oraz jego żony Klementyny z Kozietulskich 1^o voto Walickiej; następnie w posiadaniu Radziwiłłów, potem Kurnatowskich.

A. PAŁAC (fig. 21). Zbudowany 1. ćw. w. XIX wg projektu arch. *Jakuba Kubickiego*. Spalony w pierwszej wojnie światowej, odbudowany częściowo 1939. Dewastowany po 1945, wyremontowany 1948—57 z przekształceniem wnętrza. Klasycystyczny. Zwrócony frontem ku pd., w stronę parku. Murowany z cegły, tynkowany. Piętrowy. Na obszernych wysokich suterenach sklepionych kolebkowo-krzyżowo i kolebkowo z lunetami na szerokich gurtach. Na planie prostokąta.

kąta, z wydatnymi portykami w obu dłuższych elewacjach. Układ wnętrz dwu- i trzytraktowy, na piętrze rozdzielony korytarzem. W przyziemiu na osi sień na rzucie prostokąta, nakryta sklepieniem zwierciadlanym, za nią dwubiegowa klatka schodowa założona na owalu. Główne wejście do sieni, wejście na klatkę schodową oraz wejścia do pomieszczeń bocznych ujęte kolumnami doryckimi. W trak-



Pałac w Młochowie 1 : 750

cie ogrodowym na osi jadalnia o ściętych narożach, ponad nią na piętrze salon. Od wsch. w trakcie środkowym sala na planie owalu z niszą półkolistą w ścianie zach. Zewnątrz elewacje boniowane, dłuższe dziewięćoosiowe, boczne pięćoosiowe, lekko zryzalitowane. Cokół i mezzaninowe piętro wydzielone gzymsami kordonowymi, w zwieńczeniu ścian belkowanie z fryzem tryglifowym. Okna parteru prostokątne w arkadowych uskokowych płycinach z kluczami, okna suterenu i mezzanina kwadratowe. Portyki wsparte na suterrenach, czterokolumnowe, doryckie, z trójkątnymi szczytami. Dach czterospadowy, kryty blachą.

- 28** B. PAWILONY (fig. 28). Wzniesione współcześnie z pałacem. Murowane z cegły, tynkowane. Piętrowe, podpiwniczone. Na planie kwadratu, trzyosiowe. Podziały zewnętrzne analogiczne jak na pałacu, z belkowaniem zredukowanym do gzymsów. Wewnątrz sala ujęta z dwóch stron parami kolumn tokańskich, nakryta sklepieniem zwierciadlanym; wzdłuż sali trzy pomieszczenia.

C. ORANŻERIA. Wzniesiona współcześnie z pałacem. Przebudowana w. XX na kaplicę. Zniszczona 1947, odbudo-

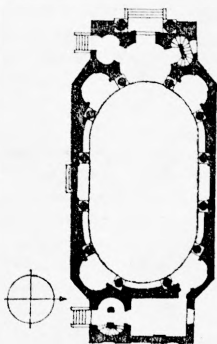
wana 1957—9. Murowana z cegły, tynkowana. Na rzucie prostokąta. Elewacje ożywione oknami arkadowymi w prostokątnych płycinach. Dach dwuspadowy, kryty dachówką.

D. PARK. Założony 1. poł. w. XIX, przekształcony 1887 wg projektu *Waleriana Kronenberga*. Krajobrazowy, z przewagą klonów, lip i wiązów. Na osi portyku wejściowego długa, obszerna polana za którą ciąg stawów. Na stawach most o trzech murowanych arkadach.

NADARZYN

WIEŚ. Lokacja miasta na prawie chełmińskim 1453 przywilejem wydanym przez Bolesława IV księcia mazowieckiego dla Tomasza z Ruśca, którego potomkowie Nadarzyńscy są dziedzicami w w. XVI. Od 1678 własnością jezuitów płockich. Od 1774 w rękach Branickich, następnie Ogińskich. W pocz. w. XIX w posiadaniu Tomasza Adama Ostrowskiego senatora-wojewody i prezesa senatu Królestwa Polskiego. Prawa miejskie do 1869. Położona nad rzeką Utratą, przy szosie z Warszawy do Rawy Mazowieckiej. Ośrodkiem rozplanowania prostokątny rynek z zajazdem i kościołem par.

KOŚCIÓŁ PAR. p. w. św. Klemensa (fig. 15). Erekcja parafii 1453, przez Andrzeja z Bnina Opalińskiego bpa po-



Kościół par. w Nadarzynie 1 : 750

znańskiego, wraz z budową drewnianego kościoła z fundacji Tomasza z Ruśca. Kolejny kościół drewniany wzniesiony 1565 kosztem Wiktoryna Nadarzyńskiego kasztelana zakro-

- czymskiego, spalony przed 1806. Obecny kościół zbudowany 1806 wg projektu arch. *Jakuba Kubickiego*, z fundacji Tomasza Adama Ostrowskiego. Klasycystyczny. Orientowany. Murowany z cegły, tynkowany. Na planie wydłużonego ośmioboku z ryzalitami: frontowym, mieszczącym kruchtę i wejście na chór, oraz tylnym, w którym zakrystia i wejścia
- 16 na strych i loże. Wnętrze salowe (fig. 16) na planie elipsy. Ściany rozczłonkowane kolumnami doryckimi ujmującymi: dwie płytkie półkoliście zamknięte wnęki ołtarzowe pośrodku ścian bocznych oraz cztery głębokie wnęki półcylindryczne na osiach przekątnych; w górnych kondygnacjach tych wnęk loże o tralkowych balustradach, wsparte na konsolkach. Nad kolumnami belkowanie z profilowanym, ząbkowanym gzymsem. Wnętrze nakryte pozorną spłaszczoną kopułą założoną na owalu. We wnękach i nad ołtarzami okna półkoliste; po bokach wnęk środkowych i w lożach okulusy. Pomiedzy kolumnami odcinki gzymesu i profilowane płyciny z lezkami. Zewnątrz elewacje z wyjątkiem ryzalitów boniowane, rozdzielone zadaszonym gzymsem kordonowym, zwieńczone belkowaniem z tryglifowym fryzmem i gzymsem modylionowym. Ryzality zwieńczone trójkątnymi frontonami. W ryzalicie zach. portyk wgłębny ujęty dwiema doryckimi kolumnami z okulusem nad wejściem. Dach wielopłocinowy, kryty blachą. — W nowych ołtarzach obrazy pocz. w. XIX mal. *Kazimierz Wojniakowski*, restaurowane 1932 przez *Cecylię Kowalską*; w głównym Ukrzyżowanie z postaciami św. Jana Ew. i Magdaleny; w bocznych św. Anna nauczająca Marię ze św. Joachimem (fig. 53) oraz Zwiastowanie (fig. 52) kopia wg *Murilla*. Tabernakulum w ołtarzu głównym klasycystyczne 1. poł. w. XIX. Troje stall i ławki 1. poł. w. XIX. Fotel w stylu Chippendale pocz. w. XIX. Prospekt organowy 1. poł. w. XIX. Szafka w zakrystii 1. poł. w. XIX. Portret Tomasza Adama Ostrowskiego (fig. 56) senatora-wojewody i prezesa senatu Królestwa Polskiego, kopia (lub replika) portretu mal. przez *Antoniego Brodowskiego* w 1820. Krucyfiksy: 1. barokowy w. XVII; 2. w ramie koniec w. XVIII. Nagrobek Tomasza Adama Ostrowskiego (zm. 1817), klasycystyczny z czarnego marmuru, z herbem Rawicz, ustawiony w prawej wnęce przy ołtarzu głównym, zasłonięty nowym ołtarzykiem. Przy zewnętrznej ścianie pd. nagrobek Ignacego Bolesty radcy stanu, pułkownika wojsk polskich (zm. 1838), klasycystyczny z piaskowca, otoczony żeliwną balustradą. Na strychu: rzeźby Chrystusa Zmartwychwstałego i anioła, barokowe po poł. w. XVIII, krzyż procesyjny

w. XVII (?), sepet podróżny 1. poł. w. XIX oraz kocioł muzyczny miedziany 1. poł. w. XIX. Monstrancja (fig. 93) rokokowa 1770 z figurkami Marii i św. Józefa pod glorią, oraz kielich gładki 1767, fundowane przez ks. Andrzeja Krocińskiego proboszcza nadarzyńskiego. Puszka klasycystyczna 1. poł. w. XIX. Ornat z tkaniny w. XVIII. Dwie dalmatyki (fig. 108) z tkanin 2. poł. w. XVIII. 93 108

Na cmentarzu kościelnym figura św. Jana Nepomucena, z piaskowca, na czworobocznym cokole, wykonana 1836 przez Karola Rosiewicza z Częstochowy.

ZAJAZD (fig. 31). Wzniesiony 1. ćw. w. XIX z inicjatywy Tomasza Adama Ostrowskiego właściciela wsi, być może wg projektu arch. Jakuba Kubickiego. Przebudowany ok. 1900 oraz 1912 (nadbudowa piętra w budynku przyrynkowym, ścięcie narożników od strony drogi, zmiana rytmu otworów okiennych, przekształcenia wnętrz). Silnie zdewastowany. Usytuowany pomiędzy rynkiem i placem przed kościołem. Klasycystyczny. Murowany z cegły, tynkowany. Złożony z dwóch prostokątnych, równoległych do siebie budynków, połączonych na osi prostopadłym stanem. Budynki parterowe, podpiwniczone, z wyższymi ryzalitami na osiach, zwieńczonymi trójkątnymi szczytami. Gzymсы koronujące profilowane. We wnętrzach pomieszczenia w układzie dwustrakowym rozdzielone korytarzami, pierwotnie z sieniami przejazdowymi na osi pn.-pd. Budynek przyrynkowy odcięty od stanu pocz. w. XX, z wystawką piętrową w ryzalicie ukształtowaną 1912. W budynku od strony kościoła wysoka półkoliście zamknięta wnęka w boniowanym ryzalicie. Wysokie dachy czterospadowe, nad stanem dwuspadowy, kryte dachówką. 31

OLTARZEW

RESZTKI PARKU krajobrazowego założonego zapewne pocz. w. XIX, z wielką prostokątną polaną ujętą podwójnym szpalerem lipowym.

OŻARÓW MAZOWIECKI

MIASTO. Wieś książęca wzmiankowana 1414. Od końca w. XVI dzierżawa stanowiąca uposażenie starostów warszawskich. Starostwo niegrodowe 1757 w posiadaniu Antoniego Brzozowskiego pisarza dekretowego koronnego. Rozwój osiedla od 1901 w związku z budową huty szkła „Ożarów”

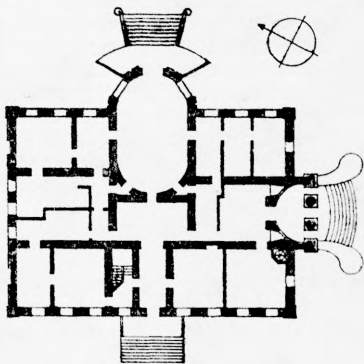
we wsi Franciszków. Prawa osiedla nadane 1957, miejskie 1967. Położone przy szosie z Warszawy do Sochaczewa.

DWÓR, ul. Poniatowskiego nr 1. Zbudowany pocz. w. XIX, ok. poł. w. XIX w posiadaniu Deskurów, od 1880 Władysława Kronenberga, w. XX Reicherów. Klasycystyczny. Murowany z cegły, tynkowany. Parterowy. Na planie wydłużonego prostokąta, siedmioosiowy z nowszym gankiem od frontu. Układ wnętrza dwutraktowy z sienią i salonem na osi, przed którym obszerny taras od strony ogrodu. Dach czterospadowy z dymnikami, kryty gontem. Wewnątrz kominek klasycystyczny pocz. w. XIX, murowany z wysokim okapem.

OFICYNKA. Z czasu budowy dworu. Murowana z cegły, tynkowana. Parterowa, na planie kwadratu, z dwutraktowym układem wnętrza. Kryta dachem namiotowym, dachówkowym.

PASS

- 22 PAŁAC (fig. 22). Wzniesiony 1830—5 dla Ludwika Halperta, być może wg projektu arch. *Adolfa Schucha*; następnie w posiadaniu Zyberk-Platerów, do 1944 Jasińskich. Zde-



Pałac w Passie 1 : 750

wastowany. Klasycystyczny. Murowany z cegły, tynkowany. Na planie wydłużonego prostokąta. Dwukondygnacyjny, z mezzaninem na piętrze, podpiwniczony. Na osi podłużnej od pd.-wsch. wysunięty ryzalitowo portyk wgłębny na pla-

nie koszowym, o dwóch kolumnach jońskich między opilastrowanymi filarami, zwieńczony trójkątnym szczytem. W środku elewacji ogrodowej od pn.-wsch., wieloboczny ryzalit poprzedzony tarasem i schodami. Układ wnętrza w zasadzie trzytraktowy, znacznie przebudowany. W ryzalicie ogrodowym owalna sala poprzez obie kondygnacje, kryta stropem z fasetą wspartą na gzymsie konsolkowym z motywami wolich oczu, kostek i liści. W sali ponad drzwiami nadproża na wolutowych konsolkach; od strony ryzalitu porte-fenêtry; nad środkowymi drzwiami płycina z płasko-rzeźbionymi w stiuku postaciami sfinksów oraz motywem liry i roślinnym. Zewnątrz naroża boniowane. Nad oknami dolnej kondygnacji nadproża. Ryzalit ogrodowy rozczłonkowany parami pilastrów jońskich, dźwigających belkowanie z gładkim fryzem oraz gzymsem kostkowym. Między pilastrami, nad półkoliście zamkniętymi porte-fenêtrami płasko-rzeźbione sceny mitologiczne w prostokątnych plynach. Dach czterospadowy, niski, nad ryzalitem kopulasty, kryty blachą.

PARK. Krajobrazowy z 1. poł. w. XIX, mocno przetrzebiony, z okazami starych dębów. Na pd. od pałacu kilka nieregularnych stawów połączonych strumieniem. Na osi pd.-wsch. elewacji pałacu aleja dojazdowa z bramką 2. ćw. w. XIX, o dwóch murowanych filarach zwieńczonych daszkami.

PECICE

KOŚCIÓŁ PAR. p. w. śś. Piotra i Pawła. Parafia erygowana w. XV. Kościół drewniany z fundacji Rusieckich wzmiankowany 1603, kolejny wzniesiony przed 1766 z fundacji Stanisława Sobolewskiego podkomorzego ziemi warszawskiej. Obecny kościół wzniesiony 1825—32 wg projektu arch. *Chrystiana Piotra Aignera*, z fundacji Antoniego Bieńkowskiego senatora-kasztelana Królestwa Polskiego. Restaurowany 1856. Konsekrowany 1886. Uszkodzony 1914. Gruntownie restaurowany 1921—6 oraz po drugiej wojnie światowej. Klasycystyczny. Orientowany. Murowany z cegły, tynkowany. Na planie prostokąta, z wydzielonym we wnętrzu węższym, prosto zamkniętym prezbiterium, po bokach którego kruchta i zakryścia z łozami w górnych kondygnacjach, poprzedzone klatkami schodowymi na łoża. Ściany wnętrza (fig. 17) o ścietych narożach przy tęczy, rozczłonkowane lizenami, między którymi w nawie trzy pary płytkich

17

- wnęk, zamkniętych profilowaną archiwoltą mieszczącą półkoliste okna. U podstawy łuków odcinki gzymsu, ponad lizenami belkowanie z ząbkowanym gzymsem. Łoże otwarte ku prezbiterium prostokątnymi oknami we wnękach ujętych kolumnienkami jońskimi. Od zach. chór muzyczny o czterech kolumnach jońskich z prostą drewnianą balustradką; w środkowej części podchórza wydzielona kruchta. Wnętrze nakryte stropem z fasetą. Elewacje boniowane, rozdzielone gzymsem kordonowym. Od frontu ryzalit na osi, zwieńczony trójkątnym szczytem, wejście w arkadzie. Okna w elewacjach bocznych zamknięte półkoliście. W elewacji wsch. na osi wysoka ślepa arkada; okna w dwóch kondygnacjach prostokątne z nadprożami wspartymi na konsolkach. Dach dwuspadowy, kryty dachówką. — Ołtarz główny klasycystyczny 1. poł. w. XIX, architektoniczny z rzeźbami archaniołów oraz śś. Piotra i Pawła w zwieńczeniu; w polu głównym obraz Przemienienia Pańskiego, w zwieńczeniu Boga Ojca, oba 1. poł. w. XIX, restaurowane w. XX. Ołtarze boczne: lewy późnoklasycystyczny po poł. w. XIX z rzeźbą Chrystusa Ukrzyżowanego z tegoż czasu; prawy z 2. poł. w. XIX neorokokowy z obrazem Matki Boskiej Niepokalanie Poczętej 1. poł. w. XVII (wzmiankowanym 1673) mal. na desce, przemalowanym, z nałożoną neorokokową dekoracją drewnianą. Chrzcielnica w. XVIII marmurowa, puklowana, uzupełniana 1860. Ławki w. XVIII. Obrazy mocno przemalowane: 1—2. Chrystus i Jawno-grzesznica (fig. 43) oraz Chrystus wśród faryzeuszy (fig. 42), kopie obrazów z w. XVII szkoły obcej, obie zapewne jednego pędzla; 3. Św. Rodzina w. XVIII, gruntownie przemalowany; 4. Mała Św. Rodzina w. XVIII (?), silnie przemalowany. Rzeźba Matki Boskiej Niepokalanie Poczętej rokoka w. 3. ćw. w. XVIII, z herbem Jastrzębiec na kartuszu w cokole. Dwa krucyfiksy barokowe w. XVIII. Fragmenty rozbitego 1914 późnorenesansowego nagrobka Andrzeja Chądzyńskiego (?), kasztelana wickiego i starosty jezierskiego (zm. 1632), z uszkodzoną postacią rycerza rzeźbioną w białym marmurze (fig. 86), o cechach stylowych 4. ćw. w. XVI, na postumencie sarkofagowym z czarnego marmuru, wmurowanym w ścianę kruchty pod chórem; poniżej oraz po przeciwnej stronie kruchty dwa fragmenty tablic z czerwonego marmuru z inskrypcją oraz z datą 1632. Tablica epitafijna Barbary z Pomianowskich Rafałowiczowej (zm. 1834), z czarnego marmuru. Lichtarze: 1. na paschal w. XVIII; 2. cynowy ofiarowany 1848 przez Katarzynę Brzezińską. Kociołek międzyiany na wodę święconą z inicjałami KPR oraz datą 1852.

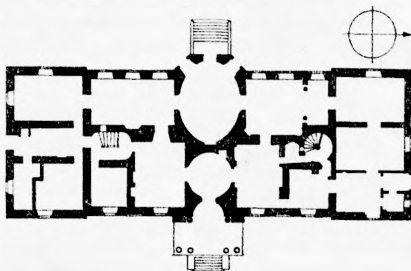
Na strychu rzeźby aniołków barokowe w. XVIII oraz rama feretronu 1. poł. w. XVIII.

W nowej dzwonnicy rzeźba św. Jana Nepomucena, barokowa w. XVII, uszkodzona.

Na plebanii akta par. od 1798 oraz księga Bractwa Różańcowego 1749.

Na cmentarzu grzebalnym nagrobki z piaskowca: 1. Heleny z Tarczewskich Radwanowej (zm. 1845), neogotycki z płaskorzeźbionym popiersiem zmarłej (fig. 113) oraz tablicą marmurową z napisem; 2. Jadwigi Bronisławy Popławskiej (zm. 1849); 3. Marcelego Tarczewskiego (zm. 1843) i jego żony Aleksandry z Tańskich (zm. 1856); 4. Leona Popławskiego radcy stanu (zm. 1862), wykonany 1866 przez *L[eon]a Myszkowskiego*. 113

PAŁAC (fig. 23). Zbudowany 1308—9 wg projektu arch. *Fryderyka Alberta Lessla*, dla Pawła Sapiehy i jego żony Pelagii z Potockich, w których posiadaniu do 1815. Następnie w rękach Konstancji Zaborowskiej, od 1818 Antoniego Bieńkowskiego senatora kasztelana Królestwa Polskiego. Po 1830 własność Popławskich, ok. 1860 Łuszczewskich, później do 1944 Marylskich. Obecnie Oddział Szpitala Psychiatrycznego w Tworkach. Zniszczony w pierwszej wojnie światowej, na- 23



Pałac w Pęcicach 1:750

stępnie odbudowany. Ponownie uszkodzony w drugiej wojnie i restaurowany 1950—5. Klasycystyczny. Zwrócony fasadą na wsch. Murowany z cegły, tynkowany, boniowany. Piętrowy, na planie prostokąta, siedmioosiowy z trójbocznym ryzalitem od ogrodu oraz parterowymi, jednoosiowymi skrzydłami po bokach, nieco późniejszymi. Na obszernych, głębokich piwnicach, sklepionych kolebkowo, kolebkowo z lunetami oraz

krzyżowo. W drugiej kondygnacji piwnic koliste pomieszczenie sklepienie kopulasto. Układ wnętrza dwutraktowy. Na parterze za kolistym westybulem salon na planie owalu występujący ryzalitem ku ogrodowi, ozdobiony gzymsem z wolic oczu oraz kominkiem o dwóch kolumnienkach doryckich. Obok salonu po prawej sala balowa z wnęką ujętą dwiema kolumnami tokańskimi oraz kominkiem, zasłoniętym piecem. W części pd. i pn. klatki schodowe założone na kole i owalu. Układ pomieszczeń na piętrze dwutraktowy, z centralnie umieszczoną salą o ściętych narożach. Zewnątrz elewacje boniowane o kondygnacjach rozdzielonych gzymsem kordonowym z gładkim fryzem. Od frontu na osi nieznaczny ryzalit z półkolistym portykiem wgłębnym, sklepionym hemisferycznie, ujętym parą kolumn tokańskich. W przyłuczach arkady płaskorzeźbione postacie Sław, w wykrojach muru po bokach smukłe wazony. Okna przziemia prostokątne z kluczami; w mezzaninie zbliżone do kwadratu. W środkowych osiach części bocznych elewacji ogrodowej ponad oknami trójkątne przyczółki. Dach czterospadowy, kryty blachą, z murem attykowym na kalenicy, kryjącym kominy.

PARK. Założony wspólnie z pałacem wg projektu arch. *Jana Chrystiana Schucha*. Obecnie silnie zdewastowany. Krajobrazowy, z wielkim stawem z kolistą wyspą na pd. od pałacu. Od frontu podjazd na planie eliptycznym.

ZESPÓŁ FOLWARCZNY. Położony na pn.-wsch. od pałacu i parku.

A. RZĄDCÓWKA. Z datą w szczycie 1785, całkowicie przebudowana. Murowana, na piwnicach sklepionych kolebkowo-krzyżowo. Piętrowa z facjatką.

B. STAJNIA. Zbudowana 1. poł. w. XIX. Gruntownie przebudowana w. XX. Murowana z cegły, tynkowana. Na planie wydłużonego prostokąta. Od wsch. parterowa, od zach. na skutek nierówności terenu dwukondygnacyjowa. Ściany rozczłonkowane pilastrami tokańskimi, pomiędzy nimi półkoliście zamknięte wjazdy oraz wysmukłe wnęki. Dach obecnie dwuspadowy, kryty eternitem.

C. SPICHLERZ. Zbudowany 1. poł. w. XIX. Murowany z cegły, tynkowany. Dwukondygnacyjny, z mieszkalnym poddaszem. Na planie prostokąta. Kondygnacje rozdzielone gładkim gzymsem kordonowym. Drzwi klepkowe nabijane gwoździami kowalskimi. Dach naczółkowy, kryty blachą.

RUINY KUŹNI (?) Wzniesiona zapewne w. XVIII. Z prostokątnego murowanego budynku zaprojektowanego zapew-

ne przez arch. *Fryderyka Alberta Lessla* zachowane resztki arkad.

KAPLICZKA PRZYDROŻNA. Wystawiona na grobli 1856, z fundacji Leona Popławskiego.

PILASZKÓW

PAŁAC. Zbudowany 1. ćw. w. XIX dla Campionich lub po 1820 dla Franciszka Ryxa majora wojsk polskich i jego żony Ludwiki Collignon; od 1845 własnością Józefa Kleczkowskiego, od 1857 Jasińskich, od 1867 Wołowskich, od 1875 Ciechanowieckich, od 1894 Marszewskich. Przebudowany w końcu w. XIX i w. XX. Klasycystyczny. Zwrócony frontem ku pd. Murowany z cegły, tynkowany. Piętrowy, na piwnicach sklepionych kolebkowo-krzyżowo i kolebkowo z lunetami, rozdzielonych korytarzem sklepionym odcinkowo. Na planie prostokąta, pięcioosiowy z parterowymi częściami bocznymi połączonymi z korpusem głównym jednotraktowymi łącznikami. Od frontu ryzalit zwieńczony trójkątnym szczytem, przed nim ganek o dwóch parach kolumn toskańskich dźwigających taras pierwszego piętra. Układ pomieszczeń dwutraktowy, przekształcony. Elewacje ożywione prostokątnymi płycinami, kondygnacje rozdzielone gzymsem kordonowym. Dachy kryte blachą, nad korpusem czterospadowy, nad łącznikami dwuspadowe, nad częściami bocznymi naczółkowe.

PARK. Krajobrazowy, założony 1. poł. w. XIX. Z aleją lipową na osi widokowej od strony podjazdu, owalnym gazonem i dwoma stawami z wyspą; od tyłu obszerna polana. Drzewostan mieszany z ok. poł. w. XIX z kilkoma okazami starych modrzewi.

PŁOCHOCIN

PAŁAC. Wzniesiony ok. poł. w. XIX (po 1847, być może 1854) wg projektu arch. *Henryka Marconiego* dla Józefa Janascha, prawdopodobnie z wykorzystaniem murowanych piwnic drewnianego dworu Toczyskich z ok. 1839. Przebudowany w. XX. Murowany z cegły, tynkowany. Dwukondygnacyjny z wieżyczką. Układ wewnątrz dwutraktowy. Dach niski, kryty blachą.

KUŹNIA. Dom nr 12. Zbudowana pocz. w. XIX. Gruntownie remontowana 1962—3. Murowana z cegły, tynkowa-

na. Na planie prostokąta z podcieniem od frontu wspartym na czterech słupach. Dach czterospadowy z naczółkiem nad podcieniem, kryty gontem.

PRUSZKÓW

MIASTO POWIATOWE. Wieś drobnoszlachecka Pruszkowo wzmiankowana w. XV. W 2. poł. w. XVII w posiadaniu Wacława Leszczyńskiego wojewody podlaskiego. Rozwój osady w. XIX w związku z budową linii kolei warszawsko-wiedeńskiej 1845. Prawa miejskie od 1916. Położone nad rzeką Utratą.

- KOŚCIÓŁ PAR. p. w. św. Kazimierza. Parafia erygowana 1913. Murowany kościół dwuwieżowy wzniesiony 1908—38 wg projektu arch. *Czesława Domaniewskiego*. — Jednolity wystrój wnętrza wykonany 1961—7 pod kierunkiem arch. *Mieczysława Twarowskiego* z udziałem rzeźbiarzy: *Zofii Trzcńskiej-Kamińskiej* i *Józefa Trenarowskiego*, częściowo wg rysunków arch. *Zygmunta Kamińskiego*. Obrazy: 1. Chrystus Ukrzyżowany w. XVIII; 2. wotywny (fig. 48) w. XVIII, przedstawiający dzieci polecane opiece Chrystusa i nieokreślonej patronki; 3. tryptykowy z przedstawieniem Chrztu Chrystusa oraz postaciami Matki Boskiej i św. Elżbiety, mal. *Maria Hiszpańska-Neumann* 1967.
- 25 DWÓR (fig. 25). Ul. Bolesława Prusa nr 7. Zbudowany 1. ćw. w. XIX (przed 1823) dla Stanisława Czekańskiego lekarza, w miejscu dworu drewnianego (z którego pozostał piec kaflowy, klasycystyczny koniec w. XVIII, przeniesiony po 1946 do pałacu w Wilanowie). W końcu w. XIX w posiadaniu Wołowskich, następnie Potulickich. Wnętrza przebudowane w. XX; od 1962 Stacja Pogotowia Ratunkowego. Klasycystyczny. Zwrócony frontem ku zach. Murowany z cegły, tynkowany, boniowany. Parterowy, częściowo podpiwniczony (jedna piwnica sklepiona kolebkowo z lunetami), z piętrową wystawką. Na planie prostokąta z trójbocznym nowszym ryzalitem od ogrodu oraz gankiem od frontu o czterech kolumnach tokańskich. Ponad gankiem i ryzalitem tarasy. Układ wnętrz dwutraktowy, przebudowany. Na osi sień z klatką schodową na piętro oraz owalny salon od ogrodu. Na piętrze stara stolarka drzwiowa. Ściany zwieńczone belkowaniem z fryzem tryglifowym i gzymsami kostkowymi. Wystawka zwieńczona trójkątnym szczytem z kroksztynowym gzymsowaniem. Dach czterospadowy, spłaszczony, kryty blachą.

PARK. Założony współcześnie z budową dworu. Przekształcony w końcu w. XIX wg projektu *Waleriana Kronenberga* dla Wołowskich. Obecnie ogród miejski. Z wielkim stawem oraz okazami starodrzewu, m. i. topole, modrzewie oraz ogromny białodrzew. Na wyspie na stawie figura Matki Boskiej Niepokalanie Poczętej 1. poł. w. XIX (?).

PAŁACYKI. 1. Ul. Kościuszki. Wzniesiony 1867, otoczony parkiem z tegoż czasu. — 2. Ul. 17 Stycznia. Wzniesiony 1872, rozbudowany 1907.

DOMY MIESZKALNE. Ul. Niecała nr 1. Zbudowany 1. poł. w. XIX. Przebudowany w. XX. Murowany z cegły, tynkowany. Na planie litery L. Parterowy z piętrową wystawką, w której półkoliste okno, zwieńczoną schodkowym belwederkiem. Wnętrze przebudowane. Dachy czterospadowe, nad wystawką dwuspadowy, kryte dachówką. — Ul. Bolesława Prusa nr 66. Zbudowany 1. poł. w. XIX. Remontowany 1966. Murowany z cegły, tynkowany. Piętrowy, na planie prostokąta, ujęty na narożach szkarpami. Siedmioosiowy z nieznacznym trójosiowym ryzalitem od frontu, zwieńczonym trójkątnym szczytem. Układ wewnątrz dwutraktowy z sienią na przestrzał. Dach czterospadowy, kryty dachówką.

PRUSZKÓW-ŻBIKÓW

KOŚCIÓŁ PAR. p. w. Niepokalanego Poczęcia N.P. Marii. Parafia w Żbikowie erygowana 1236. Jako własność biskupów poznańskich wzmiankowany 1297. Kolejny murowany z ok. poł. w. XV, gruntownie restaurowany, lub wzniesiony na nowo 2. poł. w. XVI staraniem Wawrzyńca Goślickiego późniejszego bpa poznańskiego; 1616 w złym stanie. Obecny kościół neogotycki zbudowany 1906—14 wg projektu arch. *Henryka Juliana Gaya*. — W ołtarzu głównym w. XX projektu arch. *Stefana Szyllera* rzeźby barokowe 1. poł. w. XVIII: św. Andrzeja (fig. 78) i Małgorzaty (?) (fig. 80) oraz dwóch aniołów (fig. 79), z późniejszymi skrzydłami; w polu głównym obraz św. Rocha 2. poł. w. XIX mal. rzekomo *Wojciech Gerson*. Tablice epitafijne: 1. Stanisława Czekierskiego lekarza (zm. 1823), z piaskowca, fundacji syna Józefa; 2. ks. Ludwika Ziemiańskiego, proboszcza żbikowskiego (zm. 1847), żeliwna. Trzy lichtarze cynowe 1. poł. w. XIX. Monstrancja i puszka klasycystyczne pocz. w. XIX. Ornat i welum (fig. 109) z haftem 1. poł. w. XVIII. Przed kościołem stara kropielnica granitowa. 78 80, 79 109

Na plebanii zbudowanej pocz. w. XX wg projektu arch. *Stefana Szyllera* księgi metrykalne od 1731.

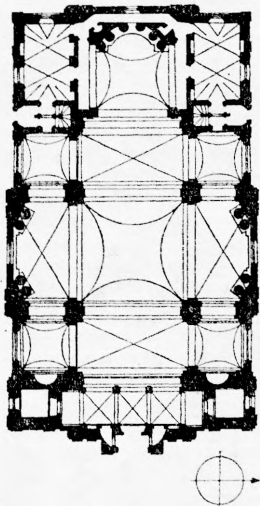
ROCHALE WIELKIE

DWÓR. Z przed poł. w. XIX, wzniesiony dla Piotrowskich, przebudowany. Zwrócony frontem na wsch. Murowany, tynkowany. Parterowy, na planie prostokąta. Naroża lekko zryzalitowane, boniowane. Od frontu nowszy portyk czterokolumnowy, z boku i od ogrodu nowsze werandy. Dach naczółkowy z wystawką. — Resztki parku krajobrazowego.

ROKITNO

- KOŚCIÓŁ PAR. p. w. św. Jakuba i Wniebowzięcia N. P.
- 10 Marii (fig. 10). 1333 poświęcone dwa kościoły: p. w. św. Wojciecha (w Rokitnie Dolnym, o wezwaniu zapewne przeniesionym z wcześniejszego kościoła grodu kasztelańskiego w Rokitnie — por. Błonie) oraz p. w. św. Jakuba (w Rokitnie Górnym), istniejące nadal w 2. poł. w. XVI. Budowa obecnego kościoła św. Jakuba rozpoczęto 1693 lub 1701 wg projektu arch. *Tomasza I Bellottiego*, z fundacji Mikołaja Święckiego bpa poznańskiego. Prace kamieniarskie wykonywał *Faustyn Carra* 1704. Przerwa w budowie 1709—29. Sklepienia wykonał 1772 budowniczy *Dominik Rubonow*. Konsekrowany 1797. Ukończony ostatecznie 1883—6 wg projektu arch. *Konstantego Wojciechowskiego* staraniem ks. Władysława Sędziakowskiego, proboszcza rokickiego; wówczas wzniesienie wież i otynkowanie. Zniszczony 1914. Odbudowany 1917—25 pod nadzorem arch. *Konstantego Jakimowicza* (bez rekonstrukcji górnych kondygnacji wież). Uszkodzony 1939, restaurowany 1943. Barokowy. Orientowany. Murowany z cegły, od 1886 tynkowany. Na rzucie prostokąta. Korpus centralny na planie krzyża greckiego o krótkich, szerokich ramionach, wpisanego w zbliżony do kwadratu prostokąt, w którego narożach kwadratowe kaplice; od zach. płytkie przesło z chórem muzycznym między wieżami. Prezbiterium równej szerokości z nawą, kwadratowe o lekko ściętych narożach wsch.; po jego bokach zakryścia i skarbiec, poprzedzone od zach. klatkami schodowymi
- 11 na łożę i górne obejście. Wewnątrz (fig. 11) filary skrzyżowania, wydatne filary tęczy i naroża korpusu opięte zdwojonymi pilastrami kompozytowymi, dźwigającymi przelamujące się belkowanie z wydatnym gzymsem, łączące się z belkowaniem murowanych kolumnowych ołtarzy (głównego i dwóch w ramionach transeptu). Kaplice otwarte do ramion krzyża arkadami, ponad którymi ujęte profilowanymi opaskami

otwory empor, umieszczonych w grubości muru i łączących się przejściami. Otwory te, w transepcie w formie stojących owali, w nawie półowalne, górą zamknięte prostokątnie, z prostymi parapetami, wkraczają w strefę belkowania. Sklepienia o przęsłach wydzielonych gurtami: w ramionach krzyża kolebkowo-krzyżowe, w prezbiterium, krzyżu transeptu



Kościół par. w Rokitnie 1 : 750

i kaplicach żaglaste, w przęśle międzywieżowym kolebkowe. W zakrystii i skarbcu sklepienie kolebkowo-krzyżowe z dodatkowymi lunetami. Okna zamknięte odcinkowo, w kaplicach półkoliste. Chór muzyczny wsparty na trzech arkadach filarowych, podsklepiony kolebkowo-krzyżowo, z wysuniętym w części środkowej balkonem wspartym na dwu kolumnach. Fasada trójdzielna z wydatnym cokołem, o części środkowej zryzalitowanej z wysoką arkadową wnęką, w której u góry wielkie odcinkowo zamknięte okno w uszakowym obramieniu. Fasada i boczne ściany wież rozczłonkowane jońskimi pilastrami, parzystymi po bokach środkowej wnęki, dźwigającymi belkowanie, nad którym attykowy pas muru zwieńczony gzymsem i nad częścią środkową trójkątnym szczytem i wieżyczką na sygnaturkę. W skrajnych polach

- fasady i w bocznych ścianach wież podziały płycinowe, nisze i okulusy. Wnęka środkowa przesłonięta poniżej okna płytką kruchą, nad którą loggia 1883—6, o dwóch parach kolumn; na cokole w balustradzie loggii figura kamienna
- 58 N. P. Marii Łaskawej (fig. 58) wykonana 1762—3 w warsztacie *Jana Jerzego Plerscha*, pochodząca z kościoła pijarskiego w Warszawie, zakupiona dla kościoła w Rokitnie 1883; wówczas restaurowana i uzupełniana (ręce) przez *Kazimierza Sikorskiego*. Elewacje boczne i tylna o podziałach ramowych; lekko zryzalitowane elewacje transeptu i wsch. prezbiterium ujęte w pary pilastrów toskańskich. Dachy kryte blachą: nad nawą i prezbiterium dwuspadowe, nad ramionami transeptu trójspadowe, nad kaplicami i zakrystiami pulpitowe. W zwieńczeniu fasady rzeźba św.
- 59 Prymusa (fig. 59) barokowa, pochodząca z warsztatu *Jana Jerzego Plerscha*, wykonana 1762—3 dla kościoła pijarskiego w Warszawie, zakupiona dla kościoła w Rokitnie 1883; analogiczna rzeźba św. Felicjana strącona w działaniach wojennych 1914, jej szczątki oraz fragmenty kamiennych kapiteli złożone na cmentarzu kościelnym. — Ołtarze: trzy murowane, związane z architekturą wnętrza, barokowe w. XVIII, uszkodzone 1914, rekonstruowane 1925: 1. główny o sześciu kolumnach kompozytowych ustawionych w półkole; rzeźby aniołów wykonane przez *Wincentego Bogaczyka* 1925, obraz *Matki Boskiej z Dzieciątkiem* mal. na desce k. XVI—XVII (fig. 47), restaurowany przez *Antoniego Janickiego* w. XX; sukienka i tło z blachy srebrnej rokokowe 2. poł. w. XVIII; 2—3. dwa w ramionach transeptu, ujęte parami kolumn; w prawym obraz *Glorii św. Jakuba* 3. ćw. w. XVIII mal. prawdopodobnie *Szymon Czechowicz*, odnawiany 1890 przez *Antoniego Strzaleckiego*, silnie zniszczony 1914, restaurowany 1939—44 przez *Kazimierza Kwiatkowskiego*; w lewym obraz św. Antoniego Padewskiego 2. poł. w. XVIII, przypisywany *Franciszkowi Smuglewiczowi*, odnawiany i dublowany 1917 przez *Władysława Jasińskiego*; 4—5. o charakterze barokowym: w prawym z 1862 obraz *Męczeństwa* 5. św. *Tadeusza Kuntzego*, malowanego 1754, ofiarowana 1910 przez *Bolesława Gepnera*; w lewym obraz *Holdu Pasterzy* 2. poł. w. XIX. Chrzcielnica (fig. 40) barokowa 1. poł. w. XVIII, puklowana z czarnego marmuru. Cztery podstawy pod katafalk (fig. 87) w formie sokołów w. XVIII lub 1. poł. w. XIX, wykonane przez *Pazgiera*. Tryptyk z obrazem *Ukrzyżowania* w. XVII w części środkowej (przemalowanym) oraz skrzydłami 2. poł. w. XIX. Rzeźba *Chrystusa Ukrzyżo-*

wanego barokowa w. XVIII (fig. 70). Lichtarze: 1—6. cynowe 70
w. XVII; 7—14. drewniane do katafalku z końca w. XVIII.
Epitafia: 1. Aleksandra Paschalisa Jakubowicza (zm. 1846);
2. Katarzyny z Ryxów Jakubowiczowej (zm. 1851), wmurowane
w zewnętrzną ścianę fasady przy wejściu. Monstrancja
(fig. 89) regencyjna 2. ćw. w. XVIII, z figurkami aniołów na 89
ramionach oraz stopą wysadzaną kamieniami. Relikwiarze:
1—2. Drzewa Krzyża Św., kartuszowy (fig. 91) oraz w formie 91
krzyża (fig. 97), regencyjne 2. ćw. w. XVIII; 3. Walentyna (fig. 99) klasycystyczny ok. 1830 w formie krzyża. 97
Tabliczki wotywny z blachy srebrnej w. XVIII i XIX, umieszczone na tłach aksamitnych między kolumnami ołtarza
głównego m. i. z przedstawieniami: 1. Św. Rodziny z datą
1703; 2. Matki Boskiej z Dzieciątkiem pocz. w. XVIII;
3. w kształcie serca, ofiarowana 1707 przez *Tomasza I Bel-*
lottiego architekta; 4. św. Antoniego Padewskiego, w stylu
regencji 2. ćw. w. XVIII; 5. z inicjałami BB i datą 1737;
6. z datą 1737; 7. w kształcie serca z rytym hierogramem
Marii, ofiarowane 1746 przez Dorotę Bielińską; 8. z datą 1747,
sceną pielgrzymki oraz widokiem ówczesnego ratusza w Błoni-
niu; 9—11. z postacią Matki Boskiej 1. poł. w. XVIII; 12—16.
z Matką Boską adorowaną przez kłęczące postacie w. XVIII;
17—21. z w. XVIII i 1. poł. w. XIX, o różnych kształtach.
Ornaty: 1—3. z tkanin w. XVIII (fig. 105, 107); 4. o bokach 105, 107
z tkaniny w. XVIII; 5—7. z tkanin 1. poł. w. XIX. Dwie pary
dalmatyk z tkanin 2. poł. w. XVIII. Kapy: 1. z tkaniny francuskiej 1. poł. w. XVIII; 2. z tkaniny z końca w. XVIII.
Na łoży: księgozbiór obejmujący kilkadziesiąt tomów w.
XVIII—XIX, o treści przeważnie religijnej. — Na ple-
banii cbrazy: 1. Matki Boskiej Łaskawej (fig. 45) w. XVIII 45
mal. na desce; 2. Widok kościoła w Rokitnie przed przebudową, mal. *Jan Owidzki* ok. 1880. Księgi metrykalne od 1664.
DZWONNICA. Wzniesiona 1. poł. w. XVIII. Przekształcona i nadbudowana 1911—13 wg projektu arch. *Konstantego Wojciechowskiego*, uszkodzona w pierwszej wojnie światowej, odnawiana 1925. Eklektyczna. Murowana z cegły, tynkowana. Czworoboczna. Trzykondygnacyjowa. Helm blaszany o charakterze barokowym w. XX.
W murze z 2. poł. w. XIX otaczającym cmentarz kościelny od frontu brama z filarkami i dwiema piaskowcowymi rzeźbami puttów (fig. 60, 61) 2. poł. w. XVIII, przeniesionymi z pałacu „Pod Gwiazdą” w Warszawie (pierwotnie podtrzymujące latarnie na bramie). 61, 61
Na cmentarzu grzebalnym założonym 1856 nagrobek rodziny Paschalisów Jakubowiczów, z tegoż czasu.

ROZALIN

PAŁAC. Wzniesiony ok. poł. w. XIX rzekomo dla Rozalii z Lubomirskich Rzewuskiej być może wg projektu arch. *Henryka Marconiego*. Przebudowany wewnątrz w. XX. Neorenesansowy. Murowany z cegły, tynkowany. Piętrowy na planie zbliżonym do kwadratu, trójosiowy. Piwnice sklepione odcinkowo. We wnętrzach sklepienia zwierciadlane i koszowe. W hallu ściany rozdzielone pilastrami toskańskimi. Stolarka drzewiowa i boazerie w przyziemiu ozdobione motywami fali jońskiej i zwisami laurowymi. Zewnątrz naroża boniowane, fryz wieńczący z festonami, otwory okienne i nisze w ozdobnych obramieniach. Od frontu portyk czterokolumnowy z tarasem. Dach spłaszczony, kryty blachą.

W otoczeniu park krajobrazowy ok. poł. w. XIX z obszerną polaną oraz stawem.

TRUSKAW

W nowej kapliczce przydrożnej rzeźba św. Jana Nepomucena barokowa w. XVIII, pochodząca z Tarnopola.

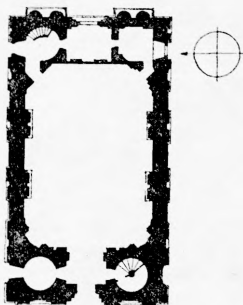
UMIASTÓW

DWOREK. Zbudowany ok. poł. w. XIX dla Róży z Obrebskich 1^o v. Zakrzewskiej, 2^o v. Rykowskiej. Od 1858 w posiadaniu Tarnowskich, od 1860 Wiktora Zawiszy Czarnego, od 1868 Ksawerego Luceńskiego, od 1880 Groerów. Remontowany gruntownie 1960 (wówczas w części pomieszczeń piwnicznych założenie stropów Kleina). Klasycystyczny. Zwrócony fasadą ku pn. Murowany z cegły, tynkowany, boniowany. Parterowy, na planie prostokąta. W części pomieszczeń piwnicznych sklepienia kolebkowe z lunetami. Układ wnętrza dwutraktowy. W elewacji frontowej i ogrodowej portyki wgłębne o czterech kolumnach toskańskich. Gzyms podokapowy kostkowy. Dach naczółkowy z trzema dymnikami, kryty blachą.

ZABORÓW

13, 14 KOŚCIÓŁ PAR. p.w. św. Anny (fig. 13, 14). Parafia erygowana 1. poł. w. XV, poświęcona 1465. Kolejny kościół drewniany wystawiony 1661 (?) kosztem Zofii z Łubieńskich

Kryskiej kanclerzyny koronnej, spalony 1700; następny wy-
stawiony w 1700 lub 1747, rozebrany 1790. Obecny kościół
wzniesiony 1791 zapewne wg projektu arch. *Hilarego Szpi-*
lowskiego z fundacji Karoliny i Placyda Izbińskich. Odna-
wiany i przerobiony 1839 kosztem Adama Izbińskiego oraz
1905 kosztem Leona Feliksa Goldstanda. Konsekrowany 1909.
Klasycystyczny. Orientowany. Murowany z cegły, tynko-
wany. Na planie prostokąta. Wnętrze salowe (fig. 18) o ścię- 8
tych narożach. Prezbiterium niewyodrębnione, zamknię-
te prosto, przy nim zakrystia i pomieszczenie z klatką scho-
dową wiodącą na łoże oraz chórek za ołtarzem. Od zach.
chór muzyczny w smukłej arkadzie zamkniętej półkoliście
z kluczem w zwieńczeniu, z balustradą tralkową, pod nim
kruchta kryta stropem, ujęta po bokach kwadratowymi



Kościół par. w Zaborowie 1 : 750

pomieszczeniami (prawe z klatką schodową wiodącą na więź-
bę dachową). Wewnątrz ściany rozczłonkowane parami tos-
kańskich pilastrów, pomiędzy którymi w prześle środkowym
wnęki ołtarzowe, w bocznych okna zamknięte odcinkowo.
W ściętych narożnikach ujętych takimiż pilastrami: od zach.
wnęki na konfesjonały, od wsch. przejścia do zakrystii, po-
nad nimi prostokątne otwory łoż. Strop płaski, pod nim pro-
filowane gzymsy. Fasada (fig. 13) trójdzzielna, rozczłonkowa- 13
na jak i boczne elewacje partii frontalnej pilastrami toskań-
skimi, dźwigającymi belkowanie z tryglifowym fryzem oraz
murek attykowy; zwieńczona na osi wieżą z hełmem obeli-
skowym. Między pilastrami podziały ramowo-płycinowe, po
środku wnęki z wazonami. We wnęce ponad wejściem tab-

- lica fundacyjna z szarego marmuru. Elewacje boczne rozdzielone parami pilastrów toskańskich. Elewacja wsch. (fig. 14), ujęta parami jońskich półkolumn i niższych pilastrów toskańskich, zwieńczona trójkątnym szczytem; na osi duże, półkoliście zamknięte okno, ponad nim w plynach dekoracja z motywami infuły, pastorału, mszału, nut, krzyża, monstrancji, pochodni oraz wstęg. Dach dwuspadowy, kryty blachą. — Ołtarz główny i dwa boczne klasycystyczne z końca w. XVIII lub pocz. w. XIX, płaskie, powiązane z architekturą wnętrza, ujęte jońskimi pilastrami; mensa ołtarza głównego (fig. 36) w formie stołu na lwich łapach, z malowidłem na płycinie przedstawiającym Prezentację Chrystusa w świątyni z nieodczytaną sygnaturą; w polu głównym obraz Matki Boskiej z Dzieciątkiem w sukience z blachy srebrnej, koronowany 1726; w prawym ołtarzu bocznym w polu głównym obraz św. Józefa w. XVIII, w sukience z blachy srebrnej z tegoż czasu; w zwieńczeniu obraz św. Antoniego Padewskiego koniec w. XVIII; w lewym obraz św. Anny Samotrzeń pocz. w. XVIII, przemalowany, w sukienkach z blachy srebrnej, koronowany 1722, oraz św. Wawrzyńca koniec w. XVIII w zwieńczeniu; przy obrazie wotum z blachy srebrnej 1. poł. w. XIX z cechą [Kazimierza] Klimaszewskiego złotnika warszawskiego. Ambona (fig. 39) klasycystyczna w. XVIII/41 XIX. Chrzcielnica (fig. 41) klasycystyczna w. XVIII/XIX z orłem w zwieńczeniu pokrywy. Prospekt organowy 1841. Ławka ok. 1800. Feretrony klasycystyczne pocz. w. XIX z nowszymi obrazami. Krzyż procesyjny w. XVIII. Obrazy: 1. Matka Boska Bolesna w. XVIII; 2—3. dwustronny, zapewne z feretronu, z przedstawieniami Matki Boskiej Różańcowej oraz św. Anny Samotrzeń w. XVIII. Portrety: 1. ks. Gabriela Wodzińskiego bpa smoleńskiego (zm. 1788), z trzykrotnie namalowanym herbem Jastrzębiec zmarłego oraz herbami Wieniawa (?), Pobóg, Roch lub Kolumna oraz Pilawa; 2—3. Jana Wodzińskiego oraz jego żony Karoliny z Górskich, mal. 1. poł. w. XIX, zniszczone. Krucyfiks barokowy w. XVII z dodanymi później rękami. Żyrandol mosiężny w. XVIII. Epitafia: 1—2. z czarnego marmuru: Gabriela Izbińskiego (zm. 1831) i Antoniny Izbińskiej (zm. 1835); 3. Kazimierza Izbińskiego sędziego pokoju powiatu błońskiego (zm. 1836), z tablicą marmurową w piaskowcowym obramieniu; 4. Wincentego Izbińskiego (zm. 1848), analogiczne z herbem Prawdzic; 5. Marianny z Goiszewskich Izbińskiej (zm. 1853); 6. Placyda i Karoliny Izbińskich oraz ich syna Adama majora wojsk polskich, późnoklasycystyczne, wystawione po 1860, z tablicą marmurową w stiukowym

obramieniu. Monstrancja (fig. 95) klasycystyczna pocz. 95 w. XIX, na drzewie palmowym ze słońcem wysadzonym kamieniami. Kielichy: 1. barokowy w. XVIII (fig. 94), odno- 94 wiony 1960; 2—4, gładkie w. XVIII, jeden z cechą złotnika C. H. zapewne *Konstantego Heina* (czynnego 1705—43) oraz cechą miejską Gdańska. Ornaty: 1. haftowany (fig. 103) 103 1. poł. w. XVIII; 2. z kolumną aplikowaną (fig. 101) z datą 101 1731 oraz bokami z tkaniny 2. poł. w. XVIII; 3. o bokach z tkaniny 2. poł. w. XVIII; 3. o bokach z tkaniny francuskiej 1. poł. w. XVIII; 4. z bokami z tkaniny w. XVIII; 5. o bokach z tkanin 1. poł. w. XIX. Welum z użyciem głów pasa polskiego koniec w. XVIII, zapewne z persjarni *Paschalis Jakubowicza* w Lipkowie. Na plebanii księgi metrykalne od 1717.

PLEBANIA. Wzniesiona 1840. Restaurowana gruntownie 1937. Murowana z cegły, tynkowana, boniowana. Parterowa, na planie prostokąta. Układ wnętrza dwutraktowy. Dach czterospadowy, kryty blachą.

PAŁAC. Wzniesiony ok. 1903 dla Goldstandów wg projektu arch. *Franciszka Bogustawa Lilpopy* na miejscu wcześniejszego dworu Izbińskich. Murowany w stylu eklektyczno-secesyjnym.

RESZTKI PARKU założonego 1. poł. w. XIX dla Izbińskich, tarasowo opadające ku dwóm stawom.

CZWORAK. Zbudowany 1. poł. w. XIX. Murowany z cegły, tynkowany. Parterowy, na planie wydłużonego prostokąta. Układ wnętrza dwutraktowy. Dach naczółkowy, kryty papą.

DAWNA KUŹNIA. Zbudowana ok. 1840. Przekształcona 2. poł. w. XIX i w. XX na szkołę. Murowana z cegły, tynkowana. Parterowa, prostokątna z przybudówką od tyłu. Układ pomieszczeń dwutraktowy. Dach czterospadowy, kryty blachą.

KAPLICZKA PRZYDROŻNA. Wzniesiona ok. poł. w. XIX. Słupowa, czworoboczna. Murowana z cegły i otynkowana.

ZAMCZYSKO

GRODZISKO. Wczesnośredniowieczne, położone w obrębie rezerwatu zw. „Zamczysko”. Złożone z podsypanego wzniesienia otoczonego podwójną fosą oraz wałem obronnym. Porośnięte lasem mieszanym.

ZIELONKI

DWÓR. Zbudowany 1855 dla arch. *Alfonsa Ferdynanda Kropiwnickiego*, zapewne wg własnego projektu, na miejscu drewnianego dworu Franciszka Paschalisa Jakubowicza. Od 1875 w posiadaniu Gliszczyńskich. Murowany z cegły, tynkowany. Parterowy, częściowo piętrowy z trzykondygnacyjną wieżą na planie koła przy narożu. Na piwnicach sklepionych koszowo. Układ wewnątrz dwutraktowy z korytarzem pośrodku oraz sienią na osi z klatką schodową. Od frontu ganek o czterech żeliwnych kolumnkach wspierających balkon. Dach dwuspadowy, kryty blachą, na helmie wieży chorągiewka z datą 1855.

W otoczeniu dworu resztki parku krajobrazowego z ok. poł. w. XIX.

ŻBIKÓW zob. PRUSZKÓW-ŻBIKÓW

ŻÓŁWIN

DWÓR. Zbudowany ok. poł. w. XIX (przed 1857) wg projektu arch. *Józefa Bobińskiego* dla Michaliny z Radziwiłłów Ryszczewskiej. Od 1862 w posiadaniu Eustachego Marylskiego, następnie Zielińskich, od 1877 Szellerów, potem Witaczków. Późnoklasycyistyczny. Murowany z cegły, tynkowany, na piwnicach sklepionych kolebkowo z lunetami oraz odcinkowo. Parterowy. Na planie prostokąta, dwunastoosiowy z portykiem od frontu o dwóch kolumnach tokańskich oraz czteroosiowym ryzalitem od ogrodu. Elewacje rozczłonkowane lizenami, zwieńczone podokapowym gzymsiem ząbkowym. Układ wewnątrz dwutraktowy. Dach czterospadowy, spłaszczony, kryty blachą.

FIGURA PRZYDROŻNA N.P. Marii dłuta *Leona Myszkowskiego*, wystawiona 1867 z fundacji Marylskich.

LITERATURA PRZEDMIOTU. *Akta dóbr ziemskich*, księgi hipoteczne WAP w Warszawie. — *Baliński M., Lipiński T., Starożytna Polska pod względem historycznym, jeograficznym i statystycznym opisana I—III*, Warszawa 1845. — *Batowski Z., Pomnik Tarły w kościele jezuickim w Warszawie i jego twórca (Sprawozdania z posiedzeń Towarzystwa Naukowego Warszawskiego XXVI 1934)* [Rokitno]. — *Biegański P., Teoretyczne projekty kościołów Atg-*

nera (Biuletyn H. S. i K. 1938 nr 4) [Pęcice]. — Bieniewska B., *Prace konserwatorskie w woj. warszawskim 1955—7* (Ochrona Zabytków X 1957 nr 4) [Lipków, Nadarzyn]. — Bieniewska B., Liczbiński A., *Prace konserwatorskie w woj. warszawskim* (Ochrona Zabytków VIII 1955 nr 1) [Lipków]. — Bieniewska B., Pawłowski K., *Ewidencja miast zabytkowych woj. warszawskiego*, rkps 1962 Ośrodek Dokumentacji Zabytków w Warszawie [Błonie, Brwinów, Nadarzyn, Ożarów, Pruszków]. — Bobrowski Z., *Dokumentacja historyczna zjazdu w Nadarzynie woj. warszawskie*, rkps 1957 PKZ Warszawa. — Brejnia St. ks., *Kronika parafii Borzęcin*, rkps na plebanii w Borzęcinie. — Chyczewski J., *Zabytki sztuki, muzea i zbiory województwa warszawskiego*, Warszawa 1935 [Błonie, Helenów, Młochów, Pęcice, Umiaśtów]. — Ciołek G., *Ogrody polskie*, Warszawa 1954 [Młochów]. — Ciołek G., Plapis W., *Materiały do słownika twórców ogrodów polskich*, Warszawa 1963 [Helenów, Młochów, Pęcice]. — Chmurzyński M. W., *Pałace w Passie i Kaleniu jako wyraz pewnej tendencji w polskiej architekturze rezydencjonalnej drugiej ćwierci XIX wieku*, rkps 1968, praca magisterska na U. W. — Cofta A., *Wyniki badań na grodzisku wczesnośredniowiecznym w Błoniu...* (Materiały Wczesnośredniowieczne 3, 1951). — D., *Odkrycie w kościele w Błoniu*, (Stolica XI 1956 nr 41). — Dobrzeński T., *Ruszczyćówna J., Niesiołowska-Rothertova Z., Sztuka sakralna w Polsce*, Warszawa 1958 [Nadarzyn]. — Falkowski J., *Obrazy z życia kilku ostatnich pokoleń w Polsce II*, Poznań 1882 [Helenów]. — Gawarecki W. H., *Wiadomość historyczna o kościele parafialnym w mieście Błoniu* (Pamiętnik Rel.-Mor. XLV 1848). — Gieysztor A., Herbst S., Szwanowski E., *Kształty Warszawy* (Biuletyn H. S. IX 1947 nr 1) [Błonie-Rokitno]. — Hinz J., *Szkice architektoniczne krajowych dzieł sztuki I*, Warszawa 1889 [Rokitno]. — Jaroszewski S. T., *Chrystian Piotr Aigner 1756—1841*, Warszawa 1965 [Lipków, Pęcice]. — Jaroszewski S. T., Kwiatkowski M., *W sprawie genezy i oddziaływania teoretycznych projektów kościołów Piotra Aignera* (Biuletyn H. S. XIX nr 1 1957) [Lipków, Pęcice]. — Jaworska J., *Widoki Mazowsza, Materiały ikonograficzne w malarstwie, rysunku, grafice*, Katalog (Rocznik Muzeum Narodowego w Warszawie XII 1968) [Rokitno]. — Kaczmarzykówna J., *Monografia Jana Jerzego Płerscha*, rkps 1968, praca magisterska na U. W. [Rokitno]. — Karpowicz M., *Nieznane obrazy Czechowicza* (Biuletyn H. S. XXIV 1962 nr 1) [Rokitno]. — Knapiński W. ks., *Notaty do historii kościołów w Diecezji Warszawskiej*, rkps Ośrodek Dokumentacji Zabytków w Warszawie. — Kozakiewicz S., *Valsolda i architekci z niej pochodzący w Polsce* (Biuletyn H. S. i K. IX 1947 nr 3/4) [Rokitno]. — *Kronika kościoła parafialnego w Babicach*, rkps na plebanii w Babicach. — *Kronika parafialna od 1929 r.*, rkps na plebanii w Błoniu. — Kucharska A., *Helenów — pałac*, rkps 1957 Warszawa. — Kwiatkowski M., *Mazowiecka grupa pałaców klasycystycznych* (Biuletyn H. S., XXV 1963 nr 2) [Helenów, Lipków, Pass, Pęcice, Pilaszków, Zaborów]. — Tenże, *Głos w dyskusji nad referatem S. Lorentza, Materiały do historii kościoła karmelitów bosych na Krakowskim Przedmieściu* (Rocznik Warszawski III 1962) [Lipków, Zaborów]. — Litwinowicz W. ks., *Historia parafii i kościoła par. śś. Apostołów Piotra i Pawła w Pęcicach*, rkps przed 1876 na plebanii. — Łoza S., *Architekci i budowniczowie w Polsce*, Warszawa 1954. — Tenże, *Henryk Marconi i jego rodzina*, Materiały do monografii w serii „Mistrzowie architektury polskiej”, Warszawa 1954 [Helenów]. — Łukasiewicz J. ks., *Krótki opis historyczny kościołów parochialnych w danej diecezji poznańskiej I—III Poznań 1863*. — Mań-

k ó w s k i T., *Polskie tkaniny i hafty XVI—XVIII wieku*, Wrocław 1954 [Lipków]. — Malej W. ks., *Łaskami stynące obrazy N. M. P. w Archidiecezji Warszawskiej*, Warszawa 1957 [Rokitno]. — Ma n n Z., *Pracy popielatej wstędze autostrady. O dwóch pałacach Jakuba Kubickiego* (Tyg. Ilustr. 1939 nr 22) [Młochów]. — *Miasta polskie w Tysiącleciu II*, Warszawa 1967. — Nowacki J. ks., *Archidiecezja poznańska w granicach historycznych i jej ustrój*, Poznań 1964. — Nowakowski G., *Kamosiński J., Przyczynek do dziejów miasta Błonia*, Błonie 1930. — O b a r s k i J., *Architekt Jakub Kubicki*, rkps 1952, praca magisterska na U. W. [Helenów, Nadarzyn]. — Orłowicz M., *Warszawa i okolice*, Warszawa 1937. — Pazyra S., *Geneza i rozwój miast mazowieckich*, Warszawa 1959. — Pawiński A., *Polska XVI wieku pod względem geograficzno-statystycznym* (Zródła dziejowe XVI, Mazowsze V), Warszawa 1892. — Piątkowski H., *Album Sztuki Polskiej*, Warszawa 1901 [Rokitno]. — P [lapis] W., *Sprawozdania Zakładu Architektury Krajobrazu Politechniki Warszawskiej za lata 1954—56* (Kwartalnik Arch. i Urb. II 1957 z. 2) [Leszno, Lipków, Pass, Pęcice, Pilaszków, Rochale W.]. — Puciata O., *Prace konserwatorskie — woj. warszawskie 1959—1963* (Ochrona Zabytków XVII 1964 nr 4) [Płochocin]. — *Rocznik Archidiecezji Warszawskiej*, Warszawa 1958. — Rottermund A., *Fryderyk Albert Lessel, Materiały do życia i twórczości* (Biuletyn H. S. XXVIII 1966 nr 2) [Pęcice]. — Tenże, *Fryderyk i Józef Lesslowie*, rkps 1964, praca magisterska na U. W. [Pęcice]. — *Ruiny kościoła w Rokitnie*. Album, Warszawa 1914. — Ryszkiewicz A., *Polski portret zbiorowy*, Wrocław—Warszawa—Kraków 1961 [Leszno]. — Sędziakowski W. ks., *Kronika kościoła parafialnego w Rokitnie*, rkps 1880 na plebanii. — *Słownik Geograficzny Królestwa Polskiego I—XVI*, Warszawa 1880—1902. — Smoleński W., *Pasy lipkowskie, przyczynek do historii przemysłu artystycznego polskiego* (Przegląd Historyczny XIX 1915) [Lipków]. — Szymański M., *Podwarszawskie zabytki w służbie społecznej* (Stolica 1950 nr 14/15) [Helenów, Młochów, Pęcice]. — Tenże, *Prace konserwatorskie. Woj. warszawskie* (Ochrona Zabytków V 1952 z. 2) [Rokitno, Rozalin]. — Vermon J. L. de, *Krótki opis wszystkich miast, miasteczek i osad w Królestwie Polskim*, Warszawa 1902. — Wojciechowski J., *Co zrobiono w Polsce w zakresie odbudowy, restauracji i konserwacji zabytków sztuki w latach 1919—1929* (Ochrona Zabytków Sztuki 1930/31 nr 1—4) [Pęcice, Rokitno]. — W. R., *Rozbudowa kościoła w Brwinowie* (Przegląd Budowlany 1947 nr 9). — *Zarys historii utokiennictwa na ziemiach polskich do XVIII wieku*, Warszawa 1966 [Lipków]. — Z a t h e y J., *O kilku przypadkach zabytkach rękopiśmiennych Biblioteki Narodowej w Warszawie* (Studia do Dziejów Kultury Polskiej, Warszawa 1949) [Błonie].

Planiki w tekście wykreślono na podstawie pomiarów w zbiorach INSTYTUTU SZTUKI PAN (Nadarzyn — kościół, Pass — pałac, Zaborów — kościół), WOJ. KONSERWATORA ZABYTEKÓW W WARSZAWIE (Helenów — zespół pałacowy, Młochów — pałac, Pęcice — pałac, Rokitno — kościół), ZAKŁADU ARCHITEKTURY POLSKIEJ POLITECHNIKI WARSZAWSKIEJ (Błonie — kościół).

INDEKS NAZWISK

(Nie obejmuje ikonografii religijnej. Nazwiska artystów i rzemieślników oznaczone kursywą)

- Aigner Piotr* architekt III, 23
Arciszewski Adam proboszcz parafii Błonie 3
Arkuszewski Wincenty 12
- Balukiewicz Józef* malarz 5
Basci Franciszek 7
Bay Karol architekt
Bellotti Tomasz I architekt II, VI, 30, 33
Bereźnicy 11
Berndt Jan 7
Bersohnowie 15
Bielińska Dorota 33
Bieńkowski Antoni senator-kasztelan Królestwa Polskiego 23, 25
Bieńkowski Mateusz pisarz ziemski i grodzki warszawski 2, 3, 6
Bobiński Józef architekt 38
Bogaczyk Wincenty rzeźbiarz 32
Bolesław IV książę mazowiecki 19
Bolesta Ignacy radca stanu, pułkownik wojsk polskich 20
Borawski Jakub stolarz warszawski 15
Braniccy 19
Brodowski Antoni malarz V, 20
Brukańska Barbara architekt 14
Brzezińska Katarzyna 24
Brzozowski Antoni pisarz dekretowy koronny 21
- C D cecha imienna złotnika 10
 C H cecha imienna złotnika gdańskiego, zapewne *Konstantego Heina* 37
Campionowie 27
Caracci Annibale malarz V
Carra Faustyn kamieniarz 30
Chądzyński Andrzej kasztelan wizki, starosta jezierski VI, 24
Cholewscy IV
Cholewski Fabian sędzia sochaczewski 10
Ciechanowieccy 27
z Collignonów Ryxowa Ludwika zob. Ryxowa
Czechowicz Szymon malarz 32
Czekierski Józef 29
Czekierski Stanisław lekarz 28, 29
Czekoli Aleksander porucznik wojsk polskich 2
Czekoli z Fryze'ów Anna 2
z Darowskich Marylska Teodora zob. Marylska Teodora
Deskur z Rapackich Konstancja 8
Deskurowie 22
Dietrich Józef architekt 11
Domaniewski Czesław architekt 23
Dziekoński Józef Pius architekt III, 1
Dziekoński Kazimierz general wojsk polskich 9
Dzierzbicki Szymon kasztelan brzeziński 2
z Fengerów Skarbkowa Ludwika zob. Skarbkowa
Franceschi Jacopo rzeźbiarz 13
z Fryze'ów Czekoli Anna zob. Czekoli Anna
Garczyński A. 14
Gaszyński malarz 15
Gay Henryk Julian architekt 29
Gepner Bolesław lekarz, kolekcjoner 32
Gerson Wojciech malarz 29
Gliszczyńscy 38
Godlewski Gozdawa Jan kanonik laterański regularny, proboszcz parafii Błonie 6
z Goiszewskich Izbińska Marianna zob. Izbińska Marianna
Goldstand Leon Feliks 35
Goldstandowie 37
Gościłki Wawrzyniec biskup poznański IV, 29
z Górskich Potocka Stanisława ob. Potocka Stanisława
z Górskich Wodzińska Karolina zob. Wodzińska
Grocholska Anna malarka 14
Groerowie 34
Halpert Ludwik 22
Halpertowie 10
Hegmann F. malarz 9
Hein Konstanty złotnik gdański zob. CH
z Helwichów 1^o voto Offinalska
2^o voto Podlecka Julia zob. Podlecka
Hirszel Władysław architekt 12
Hiszpańska-Neumann Maria malarka 28

- Idzkowski Adam** architekt IV
Izbińscy 37
Izbińska Antonina 36
Izbińska Karolina 35, 36
Izbińska z Goiszewskich Marianna 36
Izbiński Adam major wojsk polskich 35, 36
Izbiński Gabriel 36
Izbiński Kazimierz sędzia pokoju powiatu błońskiego 36
Izbiński Placyd 35, 36
Izbiński Wincenty 36
- Jabłoński L.** malarz 1
Jakimowicz Konstanty architekt 30
Jakubowicz Paschalis Aleksander 33
Jakubowicz Paschalis Franciszek 38
Jakubowicz Paschalis Jakub Arytun fabrykant psów 11, 16, 37
Jakubowicz Paschalis Józef 16, 17
Jakubowiczowa z Ryxów Katarzyna 33
Jakubowiczowa z Ryxów Ludwika 16, 17
Jakubowiczowie IV, 33
Janaech Józef 27
Janicki Antoni malarz-konserwator 32
Janusz I książę mazowiecki 2
Jasińscy 22, 27
Jasiński Władysław malarz-konserwator 32
- Kaczkowscy** 10
Kapelowa Katarzyna 5
Kamiński Zygmunt architekt 23
 z **Karskich Kruczevska Joanna** zob. **Kruczevska**
Kleczkowski Józef 27
Klimaszewski Kazimierz złotnik warszawski 36
Kolanowski Józef 6
Konrad II książę mazowiecki II, 36
Kowska Cecylia malarka-konserwatorka 20
 z **Kozietulskich** 10 voto **Welicka** 20 voto **Wichlińska Klementyna** zob. **Wichlińska**
 z **Kozłowskich Rapacka Tekla** zob. **Rapacka**
Krecunowicz Grzegorz sędzia apelacyjny 7
Krociński Andrzej proboszcz parafii Naderzyn 21
Kronenberg Walerian architekt-ogrodnik 29
- Kronenberg Władysław** przemysłowiec warszawski 22
Kropiwnicki Alfons Ferdynand architekt IV, 33
Kruczevska z Karskich Joanna pisarzowa ziemi zawkrzańskiej 15
Kryśka z Łubieńskich Zofia kanceleryna koronna 34/35
Kubicki Jakub architekt III, 12, 13, 17, 29, 21
Kuntze Tadeusz malarz V, 32
Kurnatowscy 17
Kwiatkowski Kazimierz malarz-konserwator 32
- Lessel Fryderyk Albert** architekt III, 25, 27
Leszczyński Wacław wojewoda podlaski 23
 z **Leszczyńskich Szembekowa Ewa** zob. **Szembekowa**
Lilpop Franciszek Bogustaw architekt 37
Lilpop Stanisław przemysłowiec warszawski 9
Luceński Ksawery 34
- Laszczyńscy** 2
Laszczyńska ze Znamierowskich Florentyna 2
Laszczyński Bolesław malarz 1
Laszczyński Jakub gubernator i radca tajny Pady Stanu Królestwa Polskiego 2
 z **Łubieńskich Kryśka Zofia** zob. **Kryśka**
Luszczewscy V, 15, 25
Luszczewski Walenty starosta sochaczewski 14
- Małcz Karol** złotnik warszawski 5
Marconi Henrik architekt III, IV, 7, 12, 13, 27, 34
Marczewscy 27
Marylski 10, 25, 38
Marylska Katarzyna 10
Marylska z Darowskich Teodora 19
Marylska ze Skrokowskich Urszula 10
Marylski Eustachy 38
Marylski Piotr radca Księstwa Warszawskiego 10
Marylski Władysław 10
Michał Anioł Buonarroti V Miecznikowscy 17
Mieszkowski Jan Gwalbert proboszcz parafii Borzecin 8
Mirowski Piotr Filon 3
Młodzianowscy 17

- Murillo *Bartłomiej Esteban* malarz 10, 20
 Myszczyński *Franciszek* 15
 Myszczyński *Jan Paweł* 15
 Myszczyński *Krzysztof* prymariusz wiślicki 8
 Myszkowski *Leon* kamieniarz 25, 38

 Nadarzyńscy 19
 Nadarzyński *Wiktoryn* kasztelan zakroczyński 19
 Neuberdt *Jan Zachariasz* ludwisarz warszawski 9
 Neufforge *Jan Franciszek* architekt III
 Nowosielscy 10
 Nożewski *Stefan* ksiądz 9

 z Obrąbskich 1^o voto Zakrzewska 2^o voto Rykowska Róża zob. Rykowska
 Offinalska 2^o voto Podlecka z Helwichów Julia zob. Podlecka
 Ogińscy 19
 Opaliński *Andrzej* z Baina biskup poznański 19
 z Orlińskich Szadkowska *Franciszka* zob. Szadkowska
 Ostrowski *Tomasz Adam* podskarbi nadworny koronny, senator-wojewoda, prezes senatu Królestwa Polskiego V, 12, 19, 20, 21
 Owidzki *Jan* malarz 33

 Pazgier stolarz 32
 Peński *Roch* komendariusz kościoła błońskiego 6
 Piotrowscy 15, 30
 Platerowie-Zyberk 22
 Plersch *Jan Jerzy* rzeźbiarz VI, 32
 Podlecka 1^o voto Offinalska z Helwichów Julia 6
 Podlecki *Stanisław* 6
 z Pomianowskich *Rafałowiczowa* *Barbara* zob. *Rafałowiczowa*
 Poniatowski *Józef* książę IV, 2
 Poniński *Bogumił* proboszcz bożejeński i warszawski 9
 Popławscy 25
 Popławska *Jadwiga* Bronisława 25
 Popławski *Leon* radca stanu 25, 27
 Potoccy 12, 13
 Potocka z Górskich *Stanisława* 2
 Potocka z Sapiehów *Maria* 12
 Potocki *Stanisław* 12
 z Potockich *Sapieżyna* *Pelagia* zob. *Sapieżyna*
 Potulicy 28

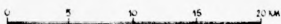
 Prażmowski *Mikołaj* arcybiskup gnieźnieński 9
 Pruszek *Antoni* major wojsk polskich 11
 Przewaliński *Marek* malarz wileński 15
 Ptaszyński *Jakub* 9
 Pukstowie 10

 Radwanowa z Tarczewskich *Helena* 25
 Radziwiłłowie 17
 z Radziwiłłów *Rzyszczeńska* *Michalina* zob. *Rzyszczeńska*
Rafael Santi malarz 8
Rafałowiczowa z Pomianowskich *Barbara* 24
Rapacka z *Kozłowskich* *Tekla* 8
Rapacki *Jan* 8
Rapacki *Wincenty* 8
 z *Rapackich* *Deskur* *Konstancja* zob. *Deskur*
Reicherowie 22
Reklewska *Teresa* malarka 14
Rosiewicz *Karol* kamieniarz częstochowski 21
Rubonow *Dominik* budowniczy 30
Rusieccy 23
 z *Ruśca* *Tomasz* 19
Rykowska 1^o voto *Zakrzewska* z *Obrąbskich* *Róża* 9, 34
Ryx *Franciszek* major wojsk polskich 27
Ryxowa z *Collignonów* *Ludwika* 27
Ryxowie II
 z *Ryxów* *Jakubowiczowa* *Katarzyna* zob. *Jakubowiczowa* *Katarzyna*
 z *Ryxów* *Jakubowiczowa* *Ludwika* zob. *Jakubowiczowa* *Ludwika*
Rzewuska z *Lubomirskich* *Roza* *lia* 34
Rzyszczeńska z *Radziwiłłów* *Michalina* 38

Sapieha *Paweł* 25
Sapiehowie 13
 z *Sapiehów* *Potocka* *Maria* zob. *Potocka* *Maria*
Sapieżyna z *Potockich* *Pelagia* 25
Schuch *Adolf* architekt III, 22, 26
Sikorski *Kazimierz* kamieniarz warszawski 32
Skarbek *Kasper* 11
Skarbkowa z *Fengerów* *Ludwika* 11
Selimand *Franciszek* fabrykant pasów 16

- Sedziakowski Władysław proboszcz parafii Rokitno 30
 ze Skrokowskich Marylska Urszula zob. Marylska Urszula
 Smoleński Zagłoba Jan kasjer miasta Błonie 7
 Smuglewicz Franciszek malarz 32
 Sobolewski Stanisław podkomorzy ziemi warszawskiej 23
 Strzalecki Antoni malarz 32
 Swinarscy 10
 Szadkowska z Orlińskich Franciszka 6
 Szellerowie 38
 Szembek Jan kanclerz wielki koronny 1
 Szembekowa z Leszczyńskich Ewa kanclerzyna wielka koronna 1
 Szetkiewiczowie 17
 Szpilowski Hilary architekt III, 16, 35
 Szyller Stefan architekt 29
 Szymanowscy 15
 Szymanowska Zofia 15
 Szymanowski Franciszek 15
 Szymanowski Teofil 2
 Ściśkowski Jan kamieniarz warszawski 6
 Śmieciński Leopold architekt 11
 Swidecki Józef 9
 Święciecki Mikołaj biskup poznański 30
 z Tańskich Tarczewska Aleksandra zob. Tarczewska
 Tarczewska z Tańskich Aleksandra 25
 Tarczewski Marcei 25
 z Tarczewskich Radwanowa Helena zob. Radwanowa
 Tarkowski Baltazar Antoni proboszcz parafii Brwinów 9
 Tarnowscy 34
 Toczyscy 27
 Trenarowski Józef rzeźbiarz 28
 Trzeńska-Kamińska Zofia rzeźbiarka 28
 Turowski Stanisław podstoli czerwski 9
 Twarowski Mieczysław architekt 23
 Tyszkiewiczowa Irena 14
 Tyszkiewiczowie V
 Vichi F. rzeźbiarz 13
 Walewscy 2
 Walicka 2^o voto Wichlińska z Kozietulskich Klementyna zob. Wichlińska
 Wichlińska 1^o voto Walicka z Kozietulskich Klementyna 17
 Wichliński Piotr senator-kasztelan Królestwa Polskiego 17
 Witaczkowie 38
 Wodzińska z Górskich Karolina 36
 Wodziński Gabriel biskup smoleński 36
 Wodziński Jan 36
 Wojciechowski Konstanty architekt 14, 30, 33
 Wojniakowski Kazimierz malarz V, 20
 Wolski Łukasz architekt 14
 Wołowscy 27, 28, 29
 Wysocki Kazimierz proboszcz parafii Leszno 15
 Zaborowska Kstancja 25
 Zakrzewska 2^o voto Rykowska z Obrąbskich Róża zob. Rykowska
 Zakrzewski Stanisław 6
 Zarzęcki Mateusz malarz 15
 Zawisza Czarny Wiktor 34
 Zielińscy 38
 Zielonka Antoni ksiądz 6
 Ziemiański Ludwik proboszcz parafii Żbików 29
 ze Znamierowskich Łaszczyńska Florentyna zob. Łaszczyńska
 Zaboklicki Benedykt ksiądz 14

POWIAT PRUSZKOWSKI



ILUSTRACJE

Fotografie wykonali:
T. BINIEWSKI (fig. 1), S. DE-
PTUSZEWSKI (fig. 2—19, 21—
25, 28, 30, 32—58, 60—113), F.
DZIERŻANOWSKI (fig. 31),
M. KARPOWICZ (fig. 59), R.
KAZIMIERSKI (fig. 26), J.
SZANDOMIRSKI (fig. 27, 29).
A. ZBORSKI (fig. 20). Zdjęcia,
z wyjątkiem fig. 1, 20, 26, 27,
29 i 31, w zbiorach INSTYTU-
TU SZTUKI PAN.



Fig. 1. Błonie, grodzisko w. XI—XII. Widok z lotu ptaka (s. 7).



Fig. 2. Błonie kościół par. 1283, 1. poł. w. XVI, w. XVII. Widok od pd.-zach. (s. 3).



Fig. 3. Błonie, Kościół par. 1283, 1. poł. w. XVI, w. XVII. Widok wnętrza (s. 3).



Fig. 4. Błonie, kościół par. 1288, 1. poł. w. XVI, w. XVII. Widok prezbiterium od wsch. (s. 5).



Fig. 5. Babice, kościół par. 1728 i 1889—1902. Fasada zach. (s. 1).

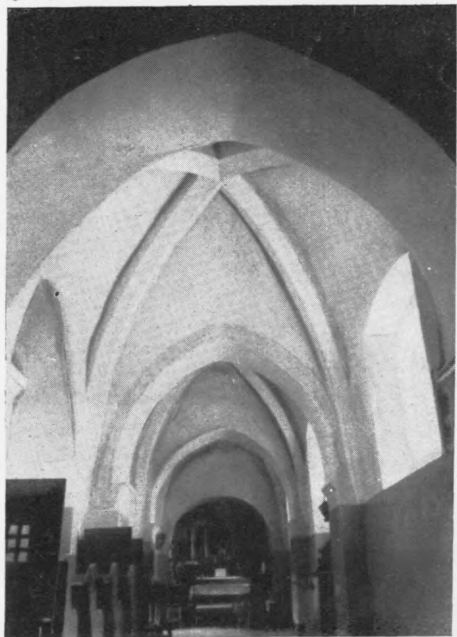


Fig. 6. Błonie, kościół par. Nawa pd. 4. ćw.
w. XIII (s. 4).

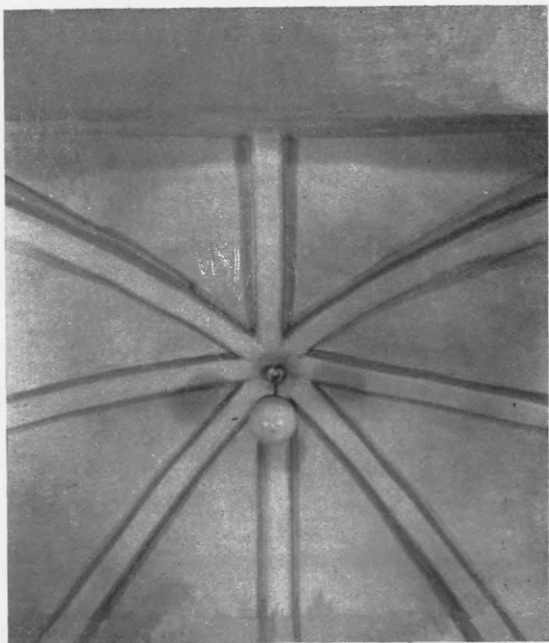


Fig. 7. Błonie, kościół par. Fragment sklepienia nawy
pn., 4. ćw. w. XIII (s. 4).

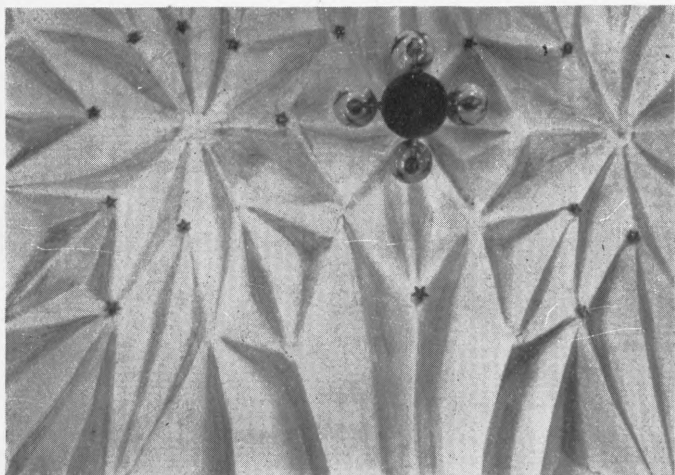


Fig. 8. Błonie, kościół par. Fragment sklepienia prezbiterium 1. poł. w. XVI (s. 4).

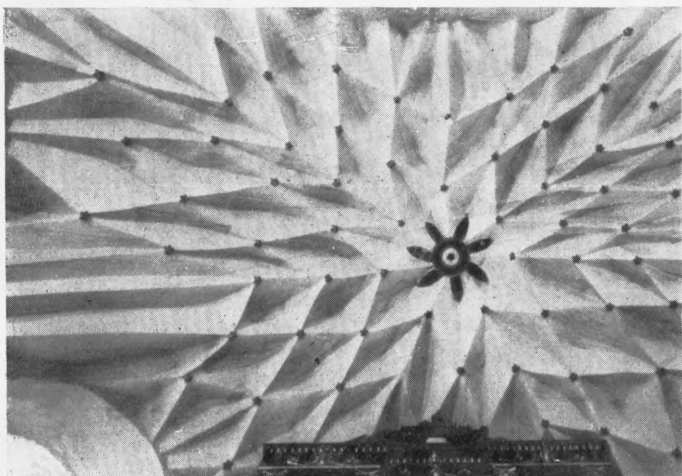


Fig. 9. Błonie, kościół par. Fragment sklepienia zakrystii 1. poł. w. XVI (s. 4).



Fig. 10. Rokitno, kościół par. Fasada w. XVII/XVIII, arch. Tomasz I Bellotti (s. 30).



Fig. 11. Rokitno, kościół par. Wnętrze w. XVIII, arch. Tomasz I Bellotti (s. 30).



Fig. 12. Lipków, kościół par. 1792, arch. *Hilary Szpilowski*. Widok od pn.-zach. (s. 16).

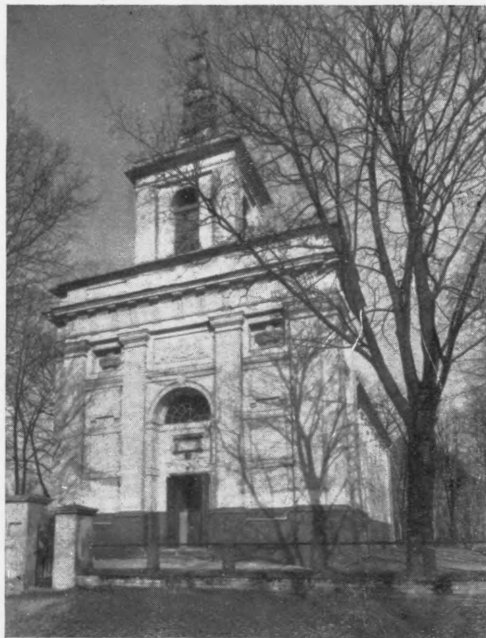


Fig. 13. Zaborów, kościół par. 1791, arch. *Hilary Szpilowski* (?). Fasada zach. (s. 34, 35).



Fig. 14. Zaborów, kościół par. 1791, arch. *Hilary Szpilowski* (?). Widok od pd. (s. 34, 36)



Fig. 15. Nadarzyn, kościół par. 1806, arch. *Jakub Kubicki*. Widok od pd.-zach. (s. 19).



Fig. 16. Nadarzyn, kościół par. 1806, arch.
Jakub Kubicki. Wnętrze (s. 20).



Fig. 17. Pęcice, kościół par. 1825—32, arch.
Chrystian Piotr Aigner. Wnętrze (s. 23).

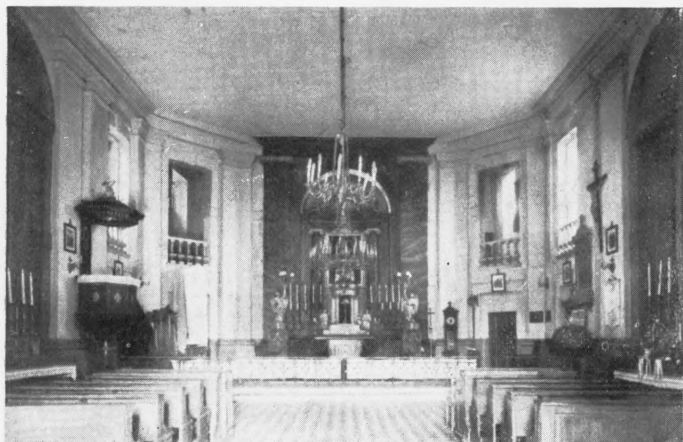


Fig. 18. Zaborów, kościół par. 1791, arch. *Hilary Szpilowski* (?). Wnętrze (s. 35).

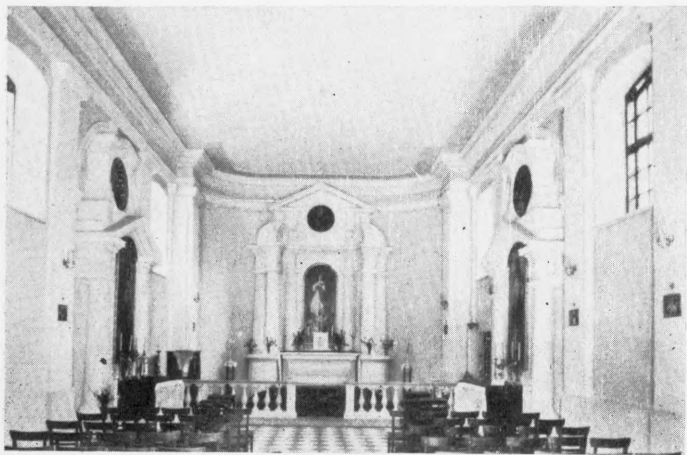


Fig. 19. Lipków, kościół par. 1792, arch. *Hilary Szpilowski*, Wnętrze (s. 16).



Fig. 20. Leszno, pałac 1. poł. w. XVIII i w. XX. Fasada frontowa (s. 15).



Fig. 21. Młochów, pałac 1. ćw. w. XIX, arch. *Jakub Kubicki*. Fasada ogrodowa (s. 17).



Fig. 22. Pass, pałac 1830—5, arch. *Adolf Schuch*. Fasada boczna z portykiem (s. 22).



Fig. 23. Peçice, pałac 1808—9, arch. *Fryderyk Albert Lessel*. Fasada (s. 25)



Fig. 24. Lipków, dwór 1792. Fasada (s. 16).



Fig. 25. Pruszków, dwór 1. ćw. w. XIX. Fasada (s. 28).



Fig. 26. Helenów, pałac pocz. w. XIX arch. *Jakub Kubicki* i 1859–60 arch. *Henryk Marconi*. Fasada (s. 12).



Fig. 27. Helenów, pałac pocz. w. XIX arch. *Jakub Kubicki* i 1859–60 arch. *Henryk Marconi*. Rotunda (s. 13).

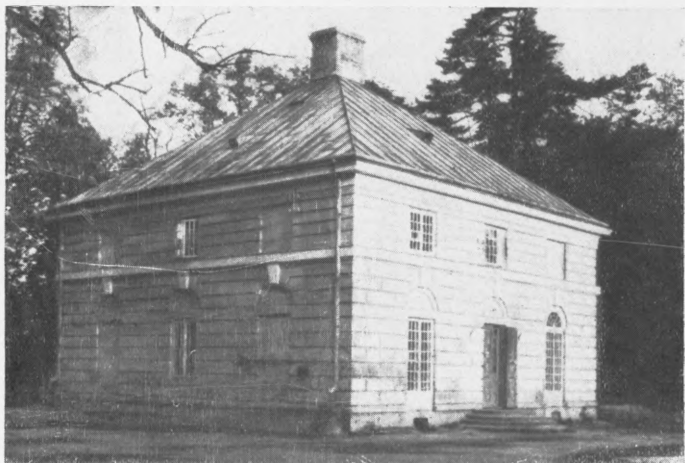


Fig. 28. Młochów, pawilon pałacowy 1. ćw. w. XIX, arch. *Jakub Kubicki* (s. 18).



Fig. 29. Helenów, pawilon pałacowy pocz. w. XIX, arch. *Jakub Kubicki* (s. 13).



Fig. 30. Błonie, ratusz 1842—3, arch. *Henryk Marconi* (?). Fasada (s. 7).



Fig. 31. Nadarzyn, zajazd 1. ćw. w. XIX, arch. *Jakub Kubicki* (?)
(s. 7).



Fig. 32. Błonie, kościół par. Ołtarz główny 2. ćw. w. XVII (s. 5).

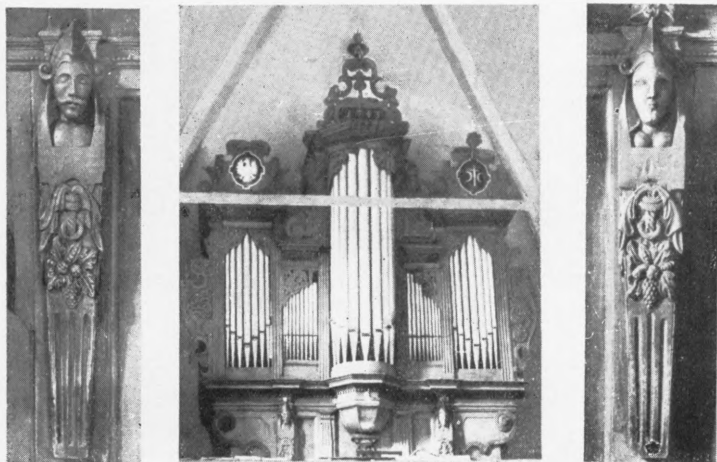


Fig. 33—5. Błonie, kościół par. Prospekt organowy 2. ćw. w. XVII, całość i fragmenty (s. 5—6).

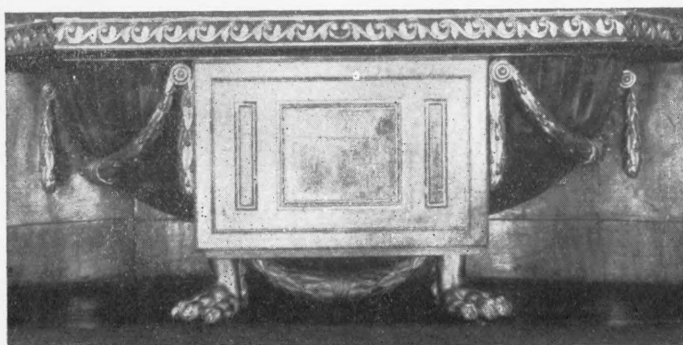


Fig. 36. Zaborów, kościół par. Mensa ołtarza głównego pocz. w. XIX (s. 36).

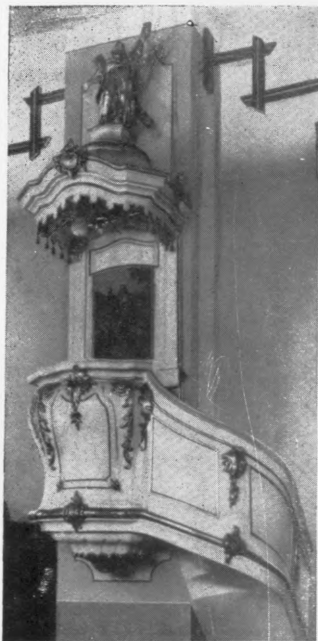


Fig. 37. Brwinów, kościół par.
Ambona 2. poł. w. XVIII
(s. 9).



Fig. 38. Brwinów, kościół par.
Chrztelnica 2. poł. w. XVIII
(s. 9).



Fig. 39. Zaborów, kościół par.
Ambona w. XVIII/XIX (s. 36).



Fig. 40. Rokitno, kościół par. Chrzcielnica 1. poł. w. XVIII (s. 32).



Fig. 41. Zaborów, kościół par. Chrzcielnica w. XVIII/XIX (s. 36).



Fig. 42. Pęcice, kościół par. Obraz Chrystus wśród faryzeuszy, kopia obrazu w. XVII szkoły obcej (s. 24).



Fig. 43. Pęcice, kościół par. Obraz Chrystus i jawnogrzesznica, kopia obrazu w. XVII szkoły obcej (s. 24).



Fig. 44. Leszno, kościół par. Obraz Matki Boskiej Łaskawej 1734
(s. 15).



Fig.45. Rokitno, plebania. Obraz Matki Boskiej Łaskawej w. XVIII
(s. 33).



Fig. 46. Błonie, kościół par. Obraz Matki Boskiej z Dzieciątkiem w. XVII (s. 5).



Fig. 47. Rokitno, kościół par. Obraz Matki Boskiej z Dzieciątkiem w. XVI—XVII (s. 32).



Fig. 48. Pruszków, kościół par.
Obraz wotywny w. XVIII (s. 28).



Fig. 49. Brwinów, kościół par. Obraz św.
Floriana w. XVIII (s. 9).



Fig. 50. Rokitno, kościół par. Obraz Męczeństwa św. Wojciecha bpa, kopia wg T. Kuntzego 2, poł. w. XVIII (s. 32).



Fig. 51. Laski, kaplica. Obraz Ekstazy św. Franciszka w. XVIII, szkoła włoska (s. 14).



Fig. 52. Nadarzyn, kościół par. Obraz Zwiastowania, mal. Kazimierz Wojniakowski pocz. w. XIX (s. 20).



Fig. 53. Nadarzyn, kościół par. Obraz św. Anny nauczającej Marię, mal. Kazimierz Wojniakowski pocz. w. XIX (s. 20).

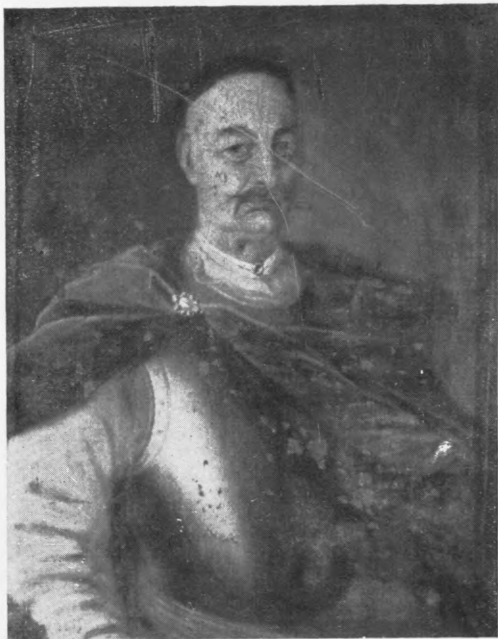


Fig. 54. Leszno, kościół par. Portret nieznanego mężczyzny w. XVIII (s. 15).



Fig. 55. Leszno, kościół par. Portret nieznanego mężczyzny (zapewne Łuszczewskiego) w. XVIII (s. 15).



Fig. 56. Nadarzyn, kościół par. Portret Tomasza Adama Ostrowskiego ok. 1820 kopia lub replika wg Antoniego Brodowskiego (s. 20).



Fig. 57. Leszno, kościół par. Portret Joanny z Karskich Kruszevska mal. Gaszyński 1789 (s. 15).



Fig. 58. Rokitno, kościół par. Rzeźba N. P. Marii Łaskawej 1762—3, warsztat *Jana Jerzego Płerscha* (s. 32).



Fig. 59. Rokitno, kościół par. Rzeźba św. Prymasa 1762—3, warsztat *Jana Jerzego Płerscha* (s. 32).



Fig. 60. Rokitno, kościół par. Rzeźba aniołka w. XVIII na bramie (s. 33).



Fig. 61. Rokitno, kościół par. Rzeźba aniołka w. XVIII na bramie (s. 33).



Fig. 62. Izabelin, kościół par.
Rzeźba Matki Boskiej Bolesnej
pocz. w. XVI (s. 14).



Fig. 63. Izabelin, kościół par.
Rzeźba Chrystusa Zmartwych-
wstałego w. XVII (s. 14).

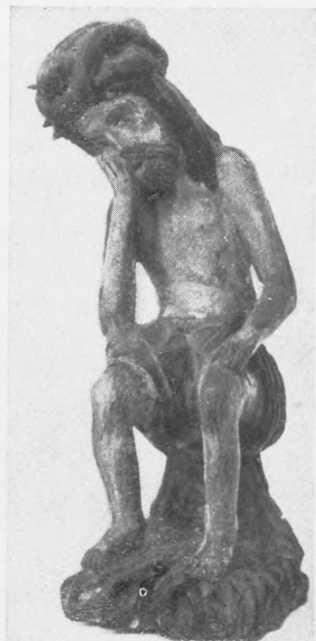


Fig. 64. Izabelin, kościół par.
Rzeźba Chrystusa Frasobliwego,
być może w. XVII (s. 14).

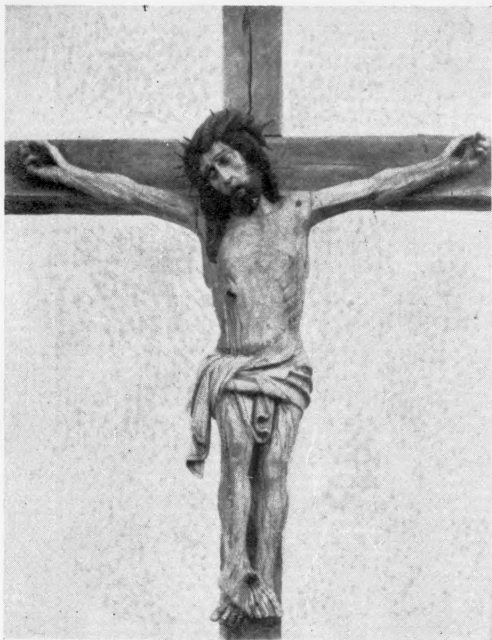


Fig. 65. Izabelin, kościół par. Rzeźba Chrystusa Ukrzyżowanego w. XV/XVI, warsztat śląski (s. 14).

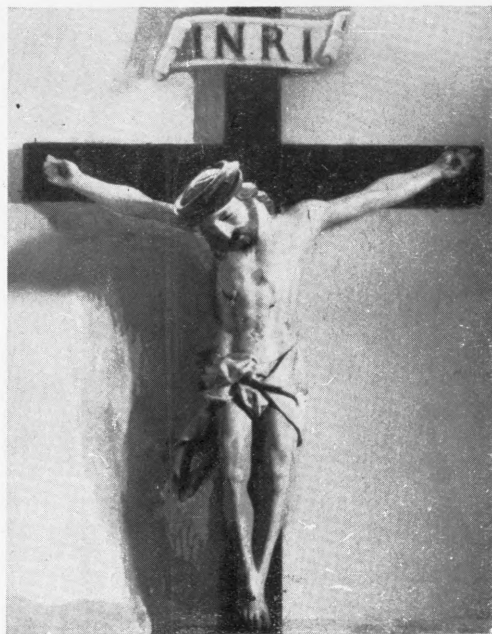


Fig. 66. Brwinów, kościół par. Rzeźba Chrystusa Ukrzyżowanego w. XVI—XVII (s. 10).



Fig. 67. Błonie, kościół par. Oltarz
główny, rzeźba św. Marcina (?) 2. ćw.
w. XVII (s. 5).



Fig. 68. Błonie, kościół par. Oltarz
główny, rzeźba św. Stanisława lub
Marcina 2. ćw. w. XVII (s. 5).

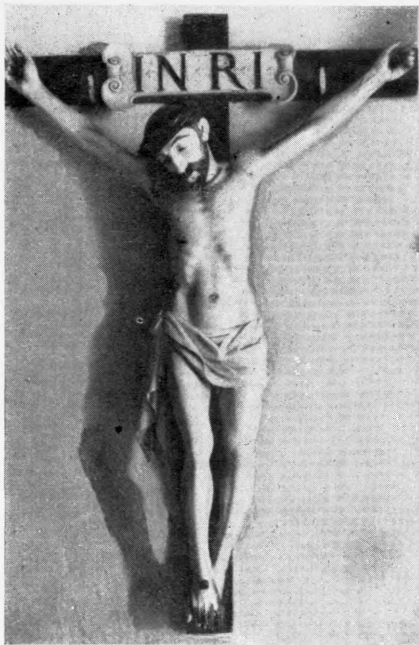


Fig. 69. Brwinów, kościół par. Rzeźba
Chrystusa Ukrzyżowanego w. XVI—XVII
(s. 10).

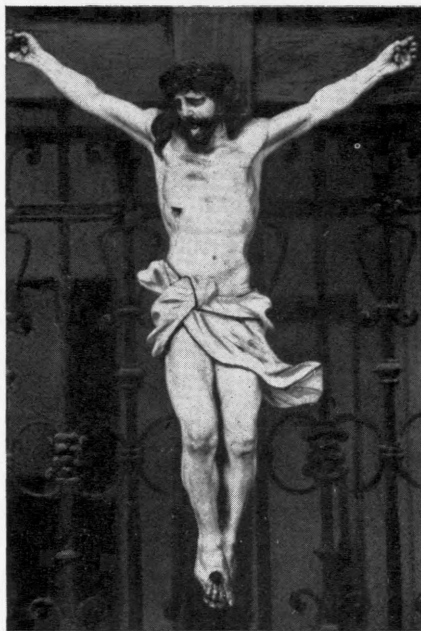


Fig. 70. Rokitno, kościół par. Rzeźba
Chrystusa Ukrzyżowanego w. XVIII
(s. 33).



Fig. 71. Borzęcin, kościół par. Rzeźba Pietà 4. ćw. w. XVII (s. 8).

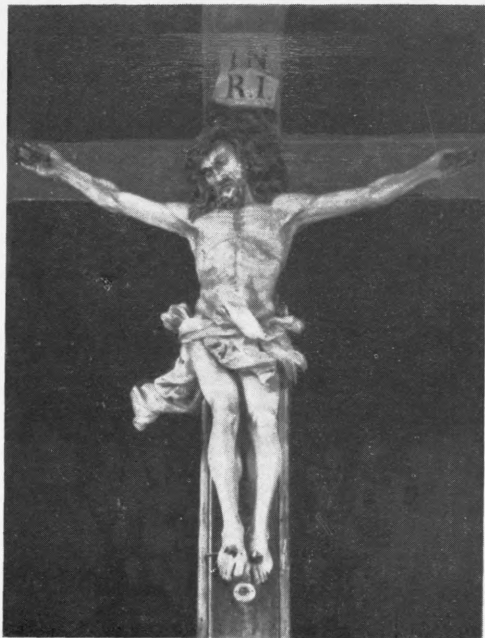


Fig. 72. Blonie, kościół par. Pżeźba Chrystusa
Ukrzyżowanego w. XVIII (s. 5).

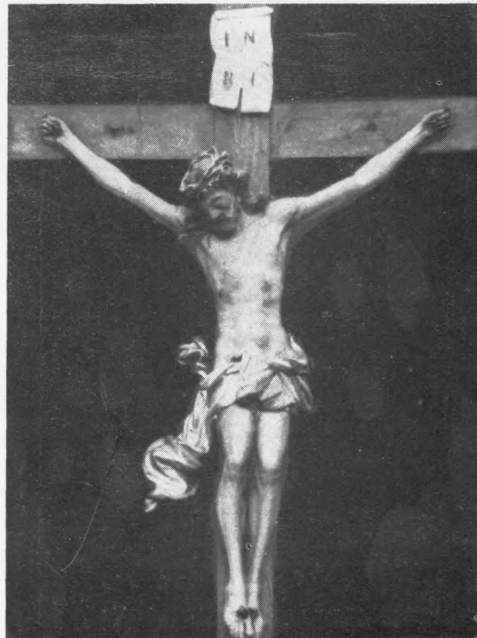


Fig. 73. Babice, kościół par. Rzeźba Chrystusa
Ukrzyżowanego w. XVIII (s. 1).



Fig. 74. Babice, kościół par. Rzeźba
św. Anny w. XVIII (s. 1).



Fig. 75. Babice, kościół par. Rzeźba
św. Joachima w. XVIII (s. 1).



Fig. 76. Babice, kościół par. Rzeźba
M. Boskiej Bolesnej w. XVIII (s. 1).



Fig. 77. Babice, kościół par. Rzeźba
św. Jana Ew. w. XVIII (s. 1),



Fig. 78. Pruszków-Żbików.
kościół par. Rzeźba św. An-
drzeja 1. poł. w. XVIII
(s. 29).



Fig. 79. Pruszków-Żbików.
kościół par. Rzeźba anioła
1. poł. w. XVIII (s. 29).



Fig. 80. Pruszków-Żbików,
kościół par. Rzeźba św.
Małgorzaty (?) 1. poł. w.
XVIII (s. 29).



Fig. 81. Błonie, kościół par.
Rzeźba św. Piotra w. XVIII
(s. 6).



Fig. 82. Brwinów, kościół par.
Rzeźba św. Jana Ew. 1. poł.
w. XVII (s. 10).



Fig. 83. Błonie, kościół par.
Rzeźba św. Jana Nepomucena
w. XVIII (s. 6).



Fig. 84. Laski, kaplica. Rzeźba Chrystusa Frasobliwego w. XVII (?) (s. 14).



Fig. 85. Błonie, kościół par. Rzeźba Matki Boskiej z Dzieciątkiem 1776 (s. 6).



Fig. 86. Pęcice, kościół par. Nagrobek Andrzeja Chądzyńskiego (?)
(zm. 1632) (s. 24).

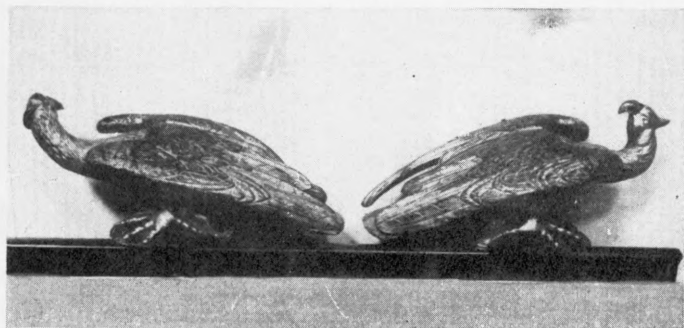


Fig. 87. Rokitno, kościół par. Podstawa pod katafalk w. XVIII lub
1. poł. w.XIX (s. 32).

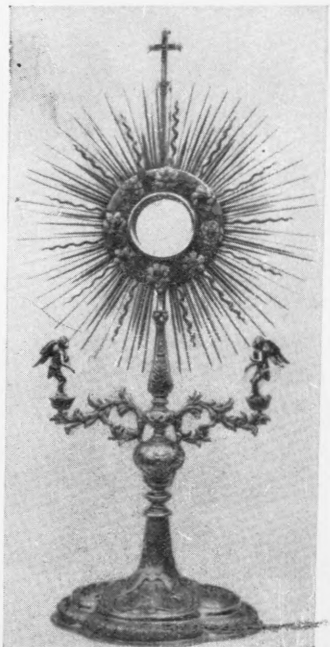


Fig. 88. Borzęcin, kościół par.
Monstrancja 1675 (s. 8).

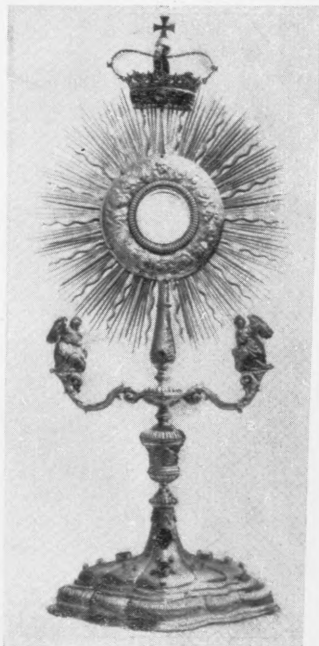


Fig. 89. Rokitno, kościół par.
Monstrancja 2. ćw. w. XVIII
(s. 33).

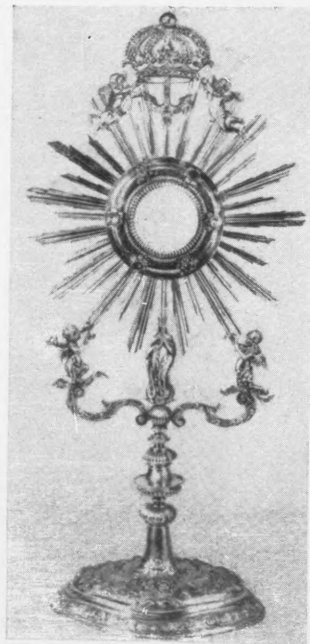


Fig. 90. Błonie, kościół par.
Monstrancja 2. ćw. w. XVII
(s. 6).



Fig. 91. Rokitno, kościół par. Relikwiarz 2. ćw. w. XVIII (s. 33).



Fig. 92. Laski, kaplica. Puszka pocz. w. XVII (s. 14).



Fig. 93. Nadarzyn, kościół par. Monstrancja 1770 (s. 21).



Fig. 94. Zaborów, kościół par.
Kielich w. XVIII (s. 37).

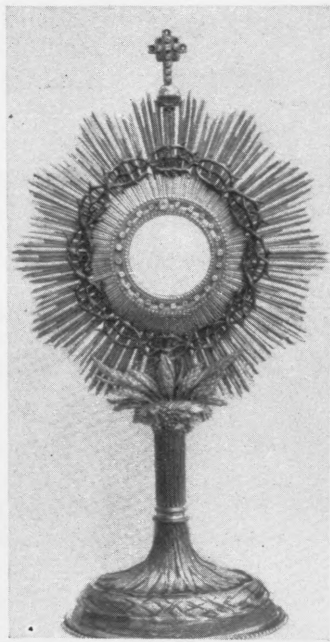


Fig. 95. Zaborów, kościół par.
Monstrancja pocz. w. XIX
(s. 37).



Fig. 96. Leszno, kościół par. Kle-
lich 1766 (s. 15).



Fig. 97. Rokitno, kościół par.
Relikwiarz ok. 1830 (s. 33).

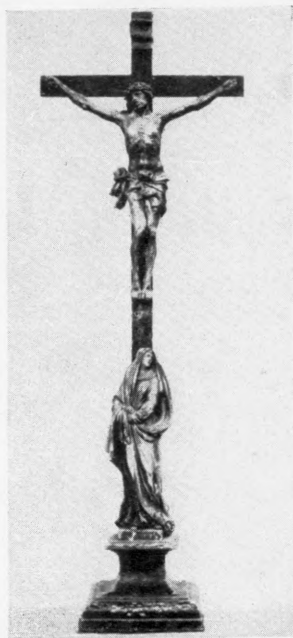


Fig. 98. Babice, kościół par.
Krzyż ołtarzowy w. XVIII
(s. 1)



Fig. 99. Rokitno, kościół par.
Krzyż ołtarzowy ok. 1830 (s. 33).



Fig. 100 Laski, kaplica. Ornat haftowany w. XVII—XVIII (s. 14).

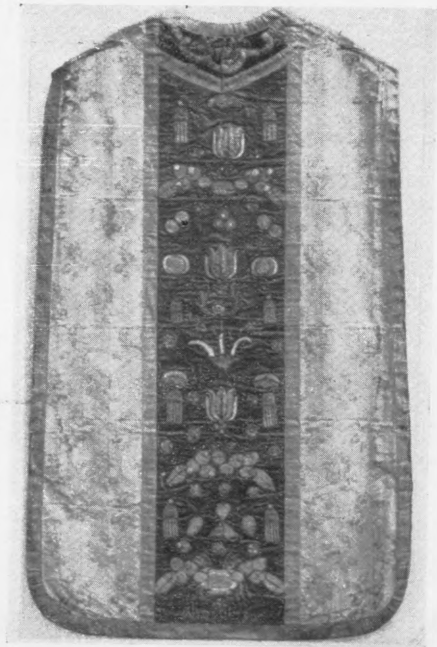


Fig. 101. Zaborów, kościół par. Ornat z aplikacją 1731 (s. 37).

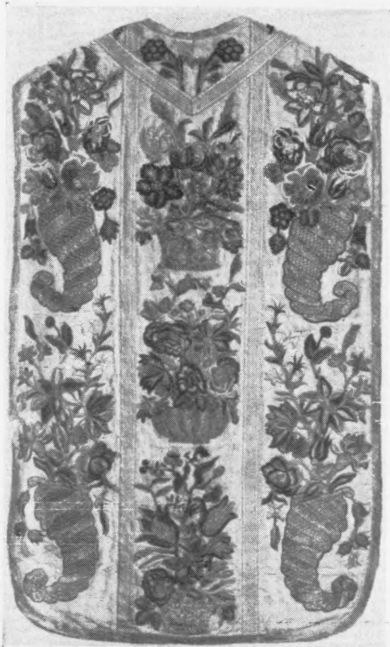


Fig. 102. Leszno, kościół par. Ornat z haftem i aplikacją 1. poł. w. XVIII (s. 15).

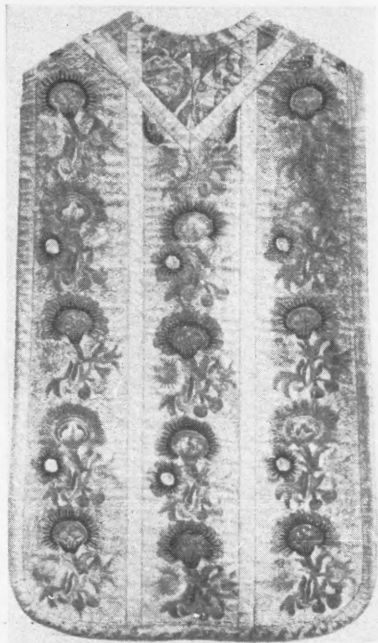


Fig. 103. Zaborów, kościół par. Ornat haftowany 1. poł. w. XVIII (s. 37)

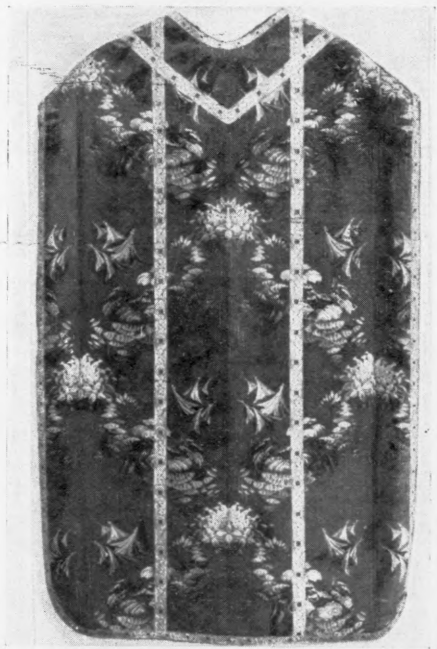


Fig. 104. Izabelin, kościół par. Ornat
1. poł. w. XVIII (s. 14).



Fig. 105. Rokitno, kościół par. Ornat
w. XVIII (s. 33).

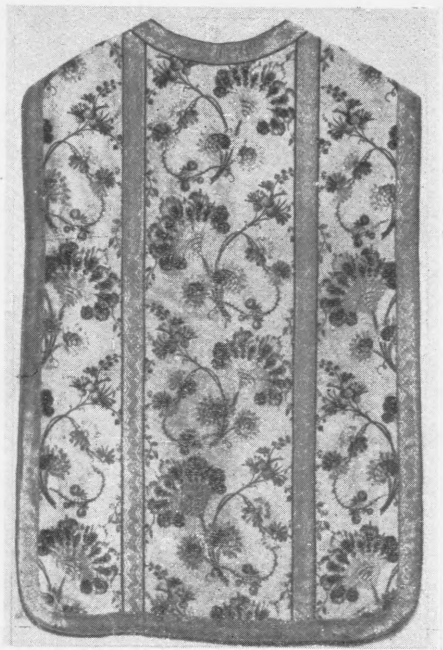


Fig. 106. Leszno, kościół par. Ornat
w. XVIII (s. 15).



Fig. 107. Rokitno, kościół par. Ornat
w. XVIII (s. 33).



Fig. 103. Nadarzyn, kościół par. Dalmatyka
2. poł. w. XVIII (s. 21).



Fig. 109. Pruszków-Żbików, kościół par. Welum haftowane
1. poł. w. XVIII (s. 29).



Fig. 110. Bienewicę, figura przydrożna św. Jana Nepomucena 1761 (s. 2).



Fig. 111. Cholewy, figura przydrożna św. Jana Nepomucena 2. poł. w. XVIII (s. 11).



Fig. 112. Babice, nagrobek Teofila Szymonowskiego zm. 1833 (s. 2).



Fig. 113. Pęcice, nagrobek Heleny Radwanowej zm. 1845 (s. 25).