

KATALOG ZABYTKÓW SZTUKI W POLSCE

TOM XI

WOJEWÓDZTWO BYDGOSKIE

POD REDAKCJĄ

TADEUSZA CHRZANOWSKIEGO
I MARIANA KORNECKIEGO

ZESZYT 13

POWIAT SĘPOLEŃSKI

INWENTARYZACJĘ PRZEPROWADZILI

TADEUSZ CHRZANOWSKI I TERESA ŻURKOWSKA

INSTYTUT SZTUKI
POLSKIEJ AKADEMII NAUK
WARSZAWA 1970

ERRATA

do Katalogu Zabytków Sztuki w Polsce, T. XI, z. 15

Powiat Świecki

Fotografie wykonali:

T. CHRZANOWSKI (fig. 3, 6, 8, 11, 13, 17, 19, 23, 25, 29, 30, 34, 37, 41, 43—4, 49—56, 58, 62—3, 65, 67, 69, 73—4, 76—7, 79, 83, 85—7, 90, 93, 97, 99, 100, 109—10, 113—4, 116—20, 123—4, 130, 133, 136—8, 140, 143—57, 163—4, 166—7, 170, 172—9, 182—3, 185, 187—90, 195—7, 199, 200, 202), K. JABŁONSKI, ze zbiorów OŚRODKA DOKUMENTACJI ZABYTEKÓW W WARSZAWIE (fig. 7, 18, 26), M. KORNECKI (fig. 2, 5, 9, 10, 12, 14—6, 20—2, 24, 27—8, 31—3, 35—6, 38—40, 42, 45—8, 57, 59—61, 64, 66, 68, 70—2, 75, 78, 80—2, 84, 88—9, 91—2, 94—5, 98, 101, 105, 107—8, 111—2, 115, 121—2, 125—6, 129, 132, 134—5, 139, 141—2, 158—62, 165, 168—9, 171, 180—1, 184, 186, 191—4, 198, 201). H. PODDĘBSKI (fig. 1), A. PODLEWSKI (fig. 102), L. SZANDOMIRSKI (fig. 131), L. SZOLGINIA (fig. 104, 106), ARCHIWALNE (fig. 4, 96, 103, 127—8).

W części ilustracyjnej przez omyłkę dwie ilustracje oznaczone są jako fig. 122; właściwy podpis pod ilustracją dolną powinien brzmieć:

Fig. 123. Pieniążkowo, kościół par. Portret trumienny Krzysztofa z Pawłowa Pawłowskiego (zm. 1677) (s. 34).

KATALOG ZABYTKÓW SZTUKI W POLSCE

TOM XI

WOJEWÓDZTWO BYDGOSKIE

POD REDAKCJĄ

TADEUSZA CHRZANOWSKIEGO
I MARIANA KORNECKIEGO

ZESZYT 13

POWIAT SĘPOLEŃSKI

INWENTARYZACJĘ PRZEPROWADZILI

TADEUSZ CHRZANOWSKI I TERESA ŻURKOWSKA

INSTYTUT SZTUKI
POLSKIEJ AKADEMII NAUK
PRACOWNIA INWENTARYZACJI ZABYTKÓW

Recenzenci:
MARIAN BISKUP
MARIA I EUGENIUSZ GĄSIOROWSCY

KATALOG ZABYTKÓW SZTUKI W POLSCE

Redaktor naczelny
JERZY Z. ŁOZIŃSKI

Zastępca redaktora
BARBARA WOLFF-ŁOZIŃSKA

Asystent redakcji: Maria Lewicka. Redakcja mieści się
w Instytucie Sztuki Polskiej Akademii Nauk, Warszawa
ul. Długa 28

WSTĘP

Powiat sępoleński leży na obszarze Krajny, w obrębie pojezierza krajeńskiego, historycznie zaś stanowi część wschodnią Ziemi Złotowskiej. Od północy graniczy z powiatem chojnickim, od wschodu tucholskim i bydgoskim, od południa wyrzyskim, od zachodu natomiast jego granica z powiatem złotowskim, biegnąca częściowo korytem Łobżonki, jest zarazem granicą z województwem koszalińskim. Falisty obszar moreny dennej posiada w większości gleby lekkie, lepsze jednak niż w sąsiednim powiecie tucholskim, stąd też przeważają tu lasy liściaste, zwłaszcza mieszane grabowo-dębowe i bukowe. Występują też charakterystyczne ciągi jezior rynnowych, jak Lutosławsko-Sępoleńskie i Witosławsko-Więcborskie, które poprzez rzeki Sępoleńkę i Kamionkę łączą się z Brdą.

Zasiedlenie, datujące się od okresu mezolitu, w okresie wczesnodziejowym stanowiło zwarty kompleks. Występują tu licznie cmentarzyska grobów skrzynkowych, związane z ludnością grupy kultury pomorskiej z okresu wczesnego żelaza, natomiast z okresu wczesnośredniowiecznego przetrwało szereg grodzisk, m.in. w Kamieniu Krajeńskim, Komierowie i Więcborku; w tym czasie mieszkańcy należeli do plemion pomorskich.

Przyłączenie omawianego obszaru do Polski nastąpiło w okresie panowania Bolesława Krzywoustego, w latach 1113—22, i wówczas pojawiła się po raz pierwszy nazwa Krajna, określająca kresowe, skrajne położenie tych ziem. W następnych wiekach Krajna stanowiła północny pas nadgraniczny Wielkopolski, przy czym teren obecnego powiatu włączony został do powiatu nakielskiego w województwie kaliskim. Równocześnie z inkorporacją do Wielkopolski okolicę Sępólna znalazły się w obrębie archidiecezji gnieźnieńskiej, której granice zostały tu wyznaczone około r. 1124.

W okresie średniowiecza Krajna była narażona na liczne napady Zakonu Krzyżackiego, który w czasie trzykrotnych najazdów w początku w. XV zniszczył zwłaszcza osiedla o charakterze miejskim. Mimo włączenia w wyniku pokoju toruńskiego r. 1466 Pomorza do Polski, co zagwarantowało na długi okres rozwój w warunkach pokojowych, omawiany obszar nie wykazywał większej dynamiki. Poprzez Więcbork, Sępólno i Kamień Krajeński szedł co prawda trakt handlowy z Nakłą do Gdańska, ale był on traktem ubocznym, ustępującym w znaczeniu innym drogom wiodącym z południa ku wybrzeżom Bałtyku. Trzy miasta stanowiły własność prywatną, przy czym Kamień Krajeński był w posiadaniu arcybiskupów gnieźnieńskich, zaś Sępólno i Więcbork należały do rodzin magnackich. Lokowane już w średniowieczu, posiadają charakterystyczną sytuację wykorzystującą dla celów zarówno obronnych jak i handlowych przesmyki między jeziorami. Kamień Krajeński w r. 1369 uzyskał nadanie praw miejskich przez arcybiskupa gnieźnieńskiego Jarosława Bogorię Skotnickiego, lecz chociaż od r. 1512 był siedzibą archidiaconatu, a od r. 1651 kolegiaty, jak również mimo że stanowił ośrodek klucza dóbr biskupich, nie rozwinął się na większą skalę. Także Sępólno, lokowane w latach 1359—60 przez Hektora Ostroroga, oraz Więcbork, wzmiankowany w r. 1383 jako miasto, ale chyba dopiero w XVIII w. uzyskujący ponownie prawa miejskie, pozostały do czasów obecnych miastami małymi, o charakterze rzemieślniczo-rolniczym.

Znaczny upadek miast i w ogóle całego omawianego obszaru spowodowały wojny szwedzkie w połowie w. XVII, po których ludność Krajny zmniejszyła się o około 14%, oraz w początku w. XVIII wojna północna. Niewielkie ożywienie gospodarcze następuje dopiero w drugiej i trzeciej ćwierci w. XVIII.

W pierwszym rozbiórce w r. 1772 utworzono tzw. Okręg Nadnotecki, obejmujący ziemie dawnego województwa poznańskiego, gnieźnieńskiego i inowrocławskiego. Następnie część powiatu weszła w skład Księstwa Warszawskiego, a po ponownym wcieleniu do Prus i przeprowadzeniu reform administracyjnych w latach 1815—18, teren obecnego powiatu sępoleńskiego włączony został do Prus Zachodnich, podlegając rejencji kwidzyńskiej. W większości wchodził on wówczas w skład powiatu złotowskiego i tylko niewielkie południowo-wschodnie skrawki należały do powiatu wyrzyskiego w Wielkim Księstwie Poznańskim. *

Po odzyskaniu niepodległości, w związku z tym, że większa część Ziemi Złotowskiej znalazła się poza granicami

Polski, utworzony został w r. 1920 odrębny powiat z siedzibą w Sępólnie Krajeńskim, należący do województwa pomorskiego, a od r. 1945 do bydgoskiego, przy czym w tymże roku włączono do powiatu Runowo Krajeńskie z okolicą. Następną korektę granic przeprowadzono w r. 1956, powiększając obszar powiatu od południowego wschodu o Wąwelno i okolice. W ramach administracji kościelnej, w związku z rozbiorami, większość parafii włączona została w r. 1822 do diecezji chełmińskiej i jedynie parafie Runowo Krajeńskie, Wąwelno i Zabartowo pozostały w obrębie archidiecezji gnieźnieńskiej.

W powiecie sępoleńskim brak zabytków budownictwa średniowiecznego. Zachowały się tu natomiast trzy przykłady architektury sakralnej schyłku XVI i początku w. XVII o wyraźnych cechach późnogotyckich, przy równocześnie wprowadzaniu w detalu architektonicznym elementów późnorenesansowych czy manierystycznych. Najstarszym z nich, niestety całkowicie przebudowanym i wskutek tego uważanym dotąd za dzieło wyłącznie epoki baroku, jest kościół kolegiacki w Kamieniu Krajeńskim. O pochodzeniu murów obwodowych korpusu z wcześniejszej epoki (budowla ta powstała staraniem arcybiskupa Stanisława Karnkowskiego po r. 1581) świadczy m.in. występowanie na ścianie wielobocznego zamknięcia prezbiterium znacznego fragmentu figuralnej dekoracji sgraffitowej, odznaczającej się dużą wartością artystyczną; fragmentaryczne odsłonięcie tej dekoracji uniemożliwiło zilustrowanie jej w niniejszym zeszycie.

Kościół w Runowie Krajeńskim, wzniesiony w latach 1606—7 z fundacji Jana Orzelskiego, należy do cennych zabytków tego okresu nie tylko w skali powiatu. Uniknąwszy przekształceń w okresie późniejszym, zachował zarówno swą pierwotną formę architektoniczną, jak również w znacznej mierze wystrój. Kościół w Waldowie, wzniesiony w r. 1621 z fundacji Anny z Zakrzewskich Waldowskiej, jest — mimo nieco późniejszej daty — bardziej tradycyjny w formach od runowskiego. Obie budowle mają zresztą typowy i tradycyjny układ z wielobocznie zamkniętym prezbiterium, szerszą nawą i wieżą od zachodu, jednakże kościół w Runowie jest tynkowany, opięty lizenami i odznacza się wyjątkowo bogatym jak na kościół wiejski, detalem kamieniarskim; kościół waldowski natomiast, o fakturze murów zewnętrznych pozostawionych w surowej cegle, opięty jest typowo jeszcze gotyckimi szkarpami. Jedyny właściwie element stylowy wiążący go z epoką w której powstał, to manierystyczny portal zachodni, któ-

ry — na co warto tu zwrócić uwagę — był dotychczas błędnie datowany i przypisywany, na skutek wadliwej interpretacji wyrytego na nim podpisu. Zarówno ów portal jak kamienny wystrój kościoła runowskiego (portale, kominiek, chór muzyczny, obramienia okien) wskazują na związki ze sztuką gdańską; jeśli nie są to wręcz dzieła importu, to w każdym razie wyszły spod dłuta kamieniarza wywodzącego się z tego środowiska artystycznego.

Niestety zniszczeniu w czasie działań wojennych w r. 1945 uległ pałac w Runowie Krajeńskim, wzniesiony nieco wcześniej (1595) od kościoła, przez tego samego fundatora, lecz silnie przekształcony w r. 1900 w duchu eklektyzmu.

Znaczny odstęp czasowy dzieli omówione zabytki architektury od następnych, które powstały dopiero w w. XVIII. W latach 1720—3 nastąpiła barokowa rozbudowa kolegiaty w Kamieniu Krajeńskim; poza skromną artykulacją i prostym portalem zachodnim nie wprowadzono wówczas ciekawszych elementów. Bardzo skromnie prezentują się również kościoły w Wąwelnie (1758, arch. *Dawid Fecel* [*Fetzel*] z Chojnic), Więcborku (1772—8, może dzieło tego samego architekta) i w Sępólnie (1789—1803); co więcej, dwa ostatnie uległy powiększeniu w w. XX. O ile jednak bryła zewnętrzna kościoła w Wąwelnie jest nader skromna, o tyle ciekawie rozwiązane zostało wnętrze, które łącznie z bogatym wyposażeniem rokokowym, stwarza całość o wyraźnych walorach artystycznych.

Z murowanej architektury świeckiej poza skromnym klasycystycznym dworem w Skarpie nie wiele da się wymienić. Druga obok Runowa Krajeńskiego, największa rezydencja wiejska tych okolic — Komierowo, pozostająca od średniowiecza w posiadaniu rodziny Komierowskich, została przed kilkudziesięciu laty całkowicie przebudowana, a jej niegdyś bogate zbiory sztuki spustoszone w czasie ostatniej wojny.

Interesująco przedstawia się natomiast budownictwo drewniane. Z trzech kościołów wzniesionych w konstrukcji szkieletowej (Wielowicz — 1747, powiększony 1910, Sypniewo — 1781 i Cerkwica Duża — 1833), na pierwsze miejsce wysuwa się kościół w Sypniewie, o jednolitym, późnobarokowym wystroju wnętrza, kontrastującym bogactwem z prostotą architektury, przy czym opracowanie łóż kolatorskich nosi wyraźnie charakter dekoracji rezydencjonalnej.

Stosunkowo licznie jeszcze na terenie powiatu występują stare chałupy, wzniesione w konstrukcji zrębowej, sumikowo-łątkowej i szkieletowej, z nich jednak zaledwie

kilka ma formy ciekawsze. Na czoło wysuwa się, dzięki pięknemu opracowaniu detalu, chałupa z podcieniem naróżnym w Pęperzynie, podczas gdy w Orzelku, z kilku istniejących do niedawna, zachował się już tylko jeden taki obiekt. Cechą charakterystyczną tutejszych chałup jest dekorowanie szczytów szalowaniem w formie przekątnie ustawionych kwadratów. Przykłady tak zdobionych szczytów zachowały się poza Pęperzynem w Niechorzu i Wiśniewie.

W zakresie zabytków ruchomych najstarszymi są dwie rzeźby gotyckie z połowy w. XV w Sępólnie, nawiązujące stylistycznie do warsztatu mistrza tryptyku z Kartuz (1444). Do epoki późnego gotyku należy rzeźba Matki Boskiej z Dzieciątkiem w Wąwelnie, odznaczająca się dużą subtelnością rzeźbiarskiego modelunku.

Epokę renesansu, manieryzmu i wczesnego baroku, obok wspomnianych wyżej fragmentów dekoracji sgraffitowych w Kamieniu, reprezentuje kilka obrazów naśladowujących wyraźnie twórczość obcą, jak Pokłon Pasterzy w kościele w Runowie, Ofiarowanie w świątyni w Kamieniu oraz niewiadomego pochodzenia, pod wpływem *Caravaggia* stojący obraz Niewiernego Tomasza w Wąwelnie. Dwa obrazy Matki Boskiej z Dzieciątkiem (w Kamieniu i w Sępólnie) po bliższym przebadaniu będzie można związać z którymś z warsztatów wielkopolskich lub pomorskich; mimo skrajnie odmiennego stanu zachowania, wykazują one tak znaczne podobieństwo, że widzieć w nich można repliki jednego pierwowzoru.

Zapewne osiemnastowiecznymi kopiami wczesnych dzieł malarstwa sarmackiego są portrety *en pieds* Jana i Elżbiety Orzelskich w Runowie Krajeńskim, prymitywizm rysunku i kompozycji równoważące znaczną dekoracyjnością. W tymże kościele na uwagę zasługuje zachowane w znacznej mierze pierwotne wyposażenie, a przede wszystkim silnie niestety uszkodzone intarsje pokrywające ławę kolatorską i drzwi do zakrystii. Dzieła snycerstwa pochodzące z o wiele późniejszych epok znajdujemy w stosunkowo czystych zespołach stylowych, wykazujących dobry rzemieślniczy poziom: w Kamieniu Krajeńskim, Wąwelnie i Sypniewie — rokokowe, w Więcborku i Wałdowie — klasycystyczne.

W stosunku do malarstwa i snycerstwa dość okazale prezentują się zabytki złotnictwa i hafciarstwa. Najstarsze wyroby srebrne to kielich z r. 1598 w Zabartowie oraz obiekty z 1. połowy w. XVII: oryginalnie skomponowane, trójdzielne naczynie na oleje w Kamieniu Krajeńskim (częściowo być może gotyckie), dwa kielichy i puszka

w Więcborku oraz zabytki w Wałdowie, obejmujące przekształconą niestety monstrancję, pacyfikał i dwa kielichy, z których szczególnie jeden, sygnowany monogramem T R, odznacza się bogactwem dekoracji i subtelnością wykonania. W kościele zabartowskim na uwagę zasługuje także rokokowa monstrancja z r. 1740, dzieło toruńskiego złotnika *Jana Letyńskiego*. Przegląd zabytków złotniczych zamyka z końca w. XVIII pochodzące oryginalne wypełnienie obrotowej niszy w tabernakulum w Wałdowie z trybowaną sceną Ostatniej Wieczerzy.

Pośród licznego zespołu haftowanych ornatów wyróżnia się szczególnie jeden w Zabartowie, o bogatej, późnobarokowej kompozycji z wazonami kwiatowo-owocowymi i ptakami oraz subtelnej kolorystyce. Silnie niestety zniszczonym lecz unikalnym zabytkiem jest fragment polskiego kobierca o wschodnich wpływach, wykorzystany w chorałwi procesyjnej w Wąwelnie.

Tadeusz Chrzanowski i Marian Kornecki

CERKWICA DUŻA

KOŚCIÓŁ FIL. p. w. św. Wojciecha (fig. 17). Istniał 17
w średniowieczu, od końca w. XV pod patronatem arbpów
gnieźnieńskich. Do 1615 parafialny, następnie filia Kamie-
nia Krajeńskiego. Obecny zbudowany 1833. Ostatnio odna-
wiany 1959. Orientowany. Usytuowany na wzniesieniu po-
środku wsi, otoczony starodrzewiem. Drewniany, konstruk-
cji szkieletowej, z wypełnieniami ceglanyymi, tynkowanymi,
na nowszym podmurowaniu. Prezbiterium zamknięte trój-
bocznie, z zakrystią wydzieloną wewnątrz w zamknięciu.
Szersza i wyższa nawa trójprzęsłowa, z niską wieżą od
zach.; w jej przyziemiu kruchta z wydzielonymi po bokach:
składzikiem i wejściem na chór muzyczny. Wnętrze na-
kryte stropami zaokrąglonymi po bokach. Chór muzyczny
wsparty na dwóch kolumnach, z parapetem dzielonym ka-
nelowanymi listwami, na nim tabliczka z datą budowy
kościół. Okna prostokątne, wielokwaterowe, w oknach za-
krystii kraty z zadziornami. Na zewnątrz górna kondygnacja
wieży oszalowana. Dachy siodłowe kryte dachówką, dach
nawy przedłużony na wieżę, z nadbudowaną latarnią, na-
krytą daszkiem namiotowym. — Ołtarz główny późnobarokowy 2. poł. w. XVIII, z rzeźbami św. Piotra i Pawła oraz
w zwieńczeniu obrazem św. Wojciecha w. XVIII/XIX; na
odwrociu ołtarza przybite dwa skrzydła późnorenesansowe-
go tryptyku ok. 1600, silnie uszkodzone, ze scenami: Zwia-
stowania i Ześłania Ducha Św. Dwa ołtarze boczne klasy-
cystyczne po 1833, w lewym tabernakulum barokowe w.
XVIII. Ambona rokokowa koniec w. XVIII (fig. 45), z bal- 45
dachimem zwieńczonym Okiem Opatrzności i rzeźbami
aniołków. Konfesjonał rokokowy 2. poł. w. XVIII. Feretron
regencyjno-rokokowy ok. poł. w. XVIII (fig. 67), z obrazami 67
śś. Wojciecha i Barbary. Tabernakulum rokokowe 2. poł. w.
XVIII, przekształcone na szafkę zakrystyjną. Zydel ludowy
w. XIX. Krucyfiks w. XVI (fig. 89). Rzeźba Matki Boskiej 89
z Dzieciątkiem (fig. 87) w mandorli, barokowa 2. poł. w. 87

XVII (?), w tradycjach gotyckich. Zawieszenie dzwonka zakrzywionego haftowane 1. poł. w. XIX. Krzyż ołtarzowy cynowy 1842.

DZWONNICA. Z w. XIX, na podmurowaniu w. XX. Drewniana w kształcie krosna, nakryta daszkiem siodłowym. Dzwon 1653.

CHAŁUPY. Zbudowane w. XIX. Drewniane, konstrukcji sumikowo-łątkowej. Dwutraktowe, nakryte dachami siodłowymi. Nr 7. Czterosiowa, kryta strzechą. — Nr 36. Pięciosiowa, kryta dachówką. — Nr 40. Pięciosiowa, z nowszym gankiem, kryta dachówką.

CERKWICA MAŁA

CHAŁUPA nr 5. Zbudowana ok. poł. w. XIX. Drewniana, konstrukcji sumikowo-łątkowej. Dwutraktowa, pięciosiowa, na podmurowaniu kamiennym. Dach siodłowy, kryty strzechą.

KAPLICZKA. Murowana 1946, w miejsce poprzedniej zniszczonej w czasie okupacji hitlerowskiej. Usytuowana pośrodku wsi, na skrzyżowaniu dróg. Wewnątrz rzeźba św. Wawrzyńca, ludowa w. XIX.

DĘBINY

CHAŁUPY. Zbudowane w. XIX. Drewniane, konstrukcji sumikowo-łątkowej. Usytuowane kalenicowo, z dachami siodłowymi. — Nr 3. Dwutraktowa, czterosiowa, kryta dachówką. — Nr 4. Jednotraktowa, trójosiowa, kryta strzechą. — Nr 6. Dwutraktowa, czterosiowa, kryta dachówką.

DZIECHOWO

CHAŁUPY. Zbudowane w. XIX. Drewniane, konstrukcji sumikowo-łątkowej, na kamiennych podmurowaniach, szczyty konstrukcji szkieletowej. Dwutraktowe, pięciosiowe, z obramieniami listwowymi o charakterze klasycystycznym. Dachy siodłowe. — Nr 5. Kryta dachówką. — Nr 6. Kryta strzechą.

IŁOWO

KOŚCIÓŁ FIL. p. w. św. Andrzeja Boboli. Zbudowany w. XIX/XX jako ewangelicki, od 1945 katolicki. Murowany, neogotycki. — Krucyfiks barokowy w. XVII (w tęczy). Dzwon 1840.

DOM przy kościele, zapewne dawna plebania (fig. 26). **26**
 Zbudowany 1. poł. w. XIX. Drewniany, konstrukcji szkieletowej, z wypełnieniami ceglanymi. Wypełnienia po bokach wejścia i w narożach o ozdobnym układzie cegieł. Parterowy, prostokątny, dwutraktowy, z wejściem pośrodku. Dach siodłowy kryty eternitem.

KAPLICZKA. Murowana, nowsza. — Krucyfiks ludowy w. XIX.

JASTRZĘBIEC

CHAŁUPY. Zbudowane ok. poł. w. XIX. — Nr 1. Drewniana, konstrukcji sumikowo-łątkowej. Kalenicowa, dwutraktowa, czteroosiowa. Obramienia okien listwowe, ozdobne. Dach siodłowy, kryty strzechą. — Nr 13. Drewniana, konstrukcji szkieletowej o wypełnieniach ceglanych. Kalenicowa, dwutraktowa, trójosiowa. Okna w obramieniach listwowych, zwieńczone niskimi, trójkątnymi szczycikami. Dach siodłowy kryty strzechą.

PARK. Wokół fundamentów rozebranego dworu obszerny park krajobrazowy, założony 1. poł. w. XIX.

JAZDROWO

CHAŁUPY. Zbudowane ok. poł. w. XIX. Drewniane, usytuowane kalenicowo, nakryte dachami siodłowymi. — Nr 5. Konstrukcji szkieletowej z wypełnieniami ceglanymi. Dwutraktowa, pięcioosiowa, z wejściem pośrodku, w którym ozdobne drzwi pływowe. Okna w obramieniach listwowych, uszaty z kroplami. Dach kryty strzechą. — Nr 12. Konstrukcji sumikowo-łątkowej, na podmurowaniu. Dwutraktowa, pięcioosiowa, z wejściem umieszczonym we wnęce. Obramienia okien listwowe. Dach kryty strzechą. — Nr 14. Analogiczna, częściowo oszalowana. — Nr 18. Analogiczna, trójosiowa. Okna w obramieniach listwowych z trójkątnymi szczycikami. W wejściu drzwi klepkowe ćwiekowane. Dach kryty strzechą. — Nr 23. Konstrukcji szkieletowej z wypełnieniami ceglanymi, ściany krótszych boków konstrukcji sumikowo-łątkowej. Szczyty szalowane. Dwutraktowa, pięcioosiowa. Okna w obramieniach listwowych ze szczycikami. Dach kryty strzechą.

KAMIEŃ KRAJEŃSKI

MIASTO. Pierwotnie nazwa wsi Wawrzyszkowo. Od włączenia pocz. w. XII do Wielkopolski gród siedzibą kasz-

telanii, która w późniejszym okresie tylko nazwą związana z miejscowością. Od w. XIII stanowi własność arcybiskupstwa gnieźnieńskiego. 1339 przejściowo opanowana przez Krzyżaków i spustoszona. 1359 arbp Jarosław Bogoria Skotnicki lokuje miasto na prawie magdeburskim, nadaje mu nazwę Kamień oraz wznosi zamek lub dwór obronny. W okresie wojen z Władysławem Jagiełłą Krzyżacy trzykrotnie (1409, 1414 i 1422) niszczą miasto. Za arbpą Jana Łaskiego otrzymuje dobra kamieńskie w dziesięcioletnią dzierżawę Janisław Wysocki budowniczy lub przedsiębiorca, pod warunkiem odbudowy i wzmocnienia murami oraz fosami tutejszego zamku. Miasto wraz z okolicznymi wsiami tworzące tzw. klucz kamieński do 1772 w posiadaniu arbpów gnieźnieńskich, stanowiło siedzibę administracji. Położone nad rzeką Kamionką, w sąsiedztwie jeziora Mochel, przy skrzyżowaniu dróg do Chojnic, Tucholi i Więcborka. Usytuowane na wzniesieniu opadającym stromo od pn. i wsch. Ośrodkiem czworoboczny rynek, wydłużony z pn. ku pd., z ulicą przelotową na osi wsch.-zach. oraz ulicami wybiegającymi z narożników i łączącymi się z ulicą przelotową wrzecionowato od wsch. i zach. W zamknięciach ulicy przelotowej: od wsch. kościół par., od zach. pierwotnie zamek, a następnie dwór zniszczony 1945.

- 4 KOSCIÓŁ PAR. p. w. śś. Piotra i Pawła (fig. 4). Wzmiankowany jako parafialny 1339. 1372 budowa drewnianego, z fundacji arbpą gnieźnieńskiego Jarosława Bogorii Skotnickiego. Po 1581 budowa obecnego staraniem arbpą Stanisława Karnkowskiego. 1651 utworzenie przez arbpą Macieja Łubieńskiego kolegiaty, zniesionej 1820 w związku z przyłączeniem okolic Kamienia Krajeńskiego do diecezji chełmińskiej. 1720—2 gruntowna przebudowa i powiększenie kościoła z fundacji arbpą Stanisława Szembeka. 1865 dodanie transeptu. Ostatnio odnowiony 1959. Barokowy na zrębie murów kościoła renesansowego. Orientowany. Murowany z cegły, otynkowany, na podmurowaniu z głazów granitowych. Prezbiterium zamknięte trójbocznie, z transeptem, w zakończeniu ramion którego od pn. wydzielona zakrystia, od pd. kruchta, ponad nimi empory. Nieco szersza nawa dwuprzęsłowa, z kruchtą od pn. i kwadratową wieżą od zach. W pd. narożu między wieżą a nawą cylindryczna wieżyczka schodowa. Wnętrze (fig. 19) nakryte sklepieniami kolebkowo-krzyżowymi, w nawie ze szwami podkreślonymi listwami stiukowymi o dekoracji perełkowej. W kruchcie pod wieżą sklepienie kolebkowo-krzyżowe o łuku obniżonym, w pozostałych pomieszczeniach sufity. Tęcza zamknięta półkoliście. Ściany dzielone zdwojonymi pilastrami w ty-

pie jońskich, wspierającymi odcinki belkowania. Okna rozglifione do wnętrza, w nawie zamknięte odcinkowo, w ramionach transeptu półkoliście; w kruchtach niewielkie, kolisty. Wejścia zamknięte łukiem obniżonym. Chór muzyczny oraz empory z drewnianymi parapetami ok. 1865. Na zewnątrz narożniki ujęte pasami boniowań w tynku. Gzyms koronujący podwójny, profilowany. Ponad oknami i wejściami płaskie klucze w tynku. W zamknięciu prezbiterium okno kolisty. Kruchta pn. zwieńczona trójkątnym szczykiem. Dachy siodłowe kryte dachówką. Wieża, częściowo wtopiona w korpus, przedzielona na dwie kondygnacje gzymsem łączącym się z gzymsem koronującym korpusu. Wejście zach. zamknięte łukiem koszowym, ujęte zdwojonymi pilastrami w typie jońskich, dźwigającymi uproszczone belkowanie i półkolisty tympanon z dekoracją akantową i kartuszem herbowym Łubieńskich. Nad wejściem okno owalne, w kondygnacji najwyższej okna zamknięte odcinkowo. Helm baniasty z latarnią, pobity blachą, zwieńczony wiatrowskazem w kształcie postaci z datą 1723. Na pd.-wsch. ścianie zamknięcia prezbiterium widoczny fragment renesansowego sgraffita ok. 1578 z postacią św. Krzysztofa. — Polichromia barokowa ok. poł. w. XVIII, zachowana na sklepieniu nawy w owalnych polach (pozostałe płaszczyzny zabiłone): pośrodku grupa Ukrzyżowania, w przeszle wsch. śś. Wawrzyniec, Jan Nepomucen i Roch, w przeszle zach. dwa anioły z Arma Christi, nad chórem muzycznym Król Dawid. — Ołtarz główny barokowy 1. poł. w. XVIII (fig. 32), z rzeźbami śś. Wojciecha i Stanisława bpa oraz w górnej kondygnacji śś. Floriana i Kazimierza Królewicza, w zwieńczeniu gołębica Ducha Św. adorowana przez aniołki; w ołtarzu obrazy: w polu środkowym Ofiarowanie w świątyni, prawdopodobnie kopia lub trawestacja obrazu szkoły obcej, 2. ćw. w. XVII (fig. 75), przemalowany, w górnej kondygnacji. Matka Boska Bolesna w. XVIII; tabernakulum nowsze w oprawie współczesnej ołtarzowi z rzeźbami dwóch adorujących aniołków. Balustrada przed ołtarzem 1. poł. w. XVIII (fig. 64), z ażurową dekoracją akantową. Ołtarze boczne: 1. w pn. ramieniu transeptu, zapewne koniec w. XIX, w nim grupa Ukrzyżowania, barokowa, być może pierwotnie z tęczy; 2. w pd. ramieniu transeptu, późnobarokowy w. XVIII, silnie przekształcony po 1865; 3—4. przy tęczy, rokokowe 2. poł. w. XVIII, wklęsłe, z rzeźbami aniołków, w nich obrazy: w lewym Matka Boska z Dzieciątkiem, barokowy ok. poł. w. XVII (fig. 73) oraz w zwieńczeniu św. Józef z Dzieciątkiem w. XVIII; w prawym (fig. 37) współczesne ołta-

32

75

64

73

37

- rzowi: w polu środkowym śś. Piotr i Paweł oraz w zwieńczeniu Męczeństwo św. Erazma. Ambona i chrzcielnica rokokowe 2. poł. w. XVIII, usytuowane symetrycznie przy tęczy. Ambona (fig. 44) z kartuszem na parapecie, podtrzymwanym przez dwa aniołki i baldachimem zwieńczonym
- 52 rzeźbą trąbiącego anioła. Chrzcielnica (fig. 52) nadwieszona, podtrzymywana przez dwa aniołki, z rzeźbą św. Jana Chrzciciela na pokrywie; zaplecek zwieńczony baldachimem, na którym rzeźba putto. Dwie stalle kanonickie rokokowe
- 66 2. poł. w. XVIII (fig. 66), siedmiosiedzeniowe, z falistymi zaplecekami, na których herb Pomian i litery M Ł A E G (arbpa Macieja Łubieńskiego), na drugim tarcza z monogramem A D. Ławy w. XVIII. Konfesjonał pocz. w. XIX. Feteron rokokowy 2. poł. w. XVIII (fig. 69), z obrazami Matki Boskiej Różańcowej i św. Józefa. Szafa zakrystyjna w. XVIII z rzeźbioną grupą Ukrzyżowania. Tablica marmurowa z inskrypcją dotyczącą poświęcenia kościoła 1738 przez bpa chełmińskiego Stanisława Adama Grabowskiego. Epitafia marmurowe, inskrypcyjne: 1. Jana Bystrama Czarnckiego (zm. 1734), z herbem Prus III; 2. Józefa Erazma Platara (zm. 1741), z kartuszem herbowym. Naczynie na
- 106 oleje późnorenesansowe 1. poł. w. XVII (fig. 106), trójdzielna czara być może późnogotycka. Lampa wieczna barokowa
- 116 ok. 1700, trybowana, ażurowa (fig. 116). Dwa lichtarze cynowe, barokowe w. XVII. Ornat zielony z tkaniny w.
- 128 XVIII/XIX (fig. 128).

PLEBANIA. Zbudowana 2. ćw. w. XIX. Murowana z cegły, otynkowana. Parterowa, prostokątna, o dwutraktowym układzie wewnątrz, z sienią pośrodku. Siedmioosiowa, z wejściem na osi, w nadprożu którego ozdobny prześwit. Wewnątrz sufity. Dach siodłowy kryty dachówką. — W składzie plebańskim dwanaście rzeźb apostołów, barokowych

100 1. poł. w. XVIII, uszkodzonych, (fig. 100), pierwotnie umieszczonych na konsolkach w kościele.

DOMY. Na terenie miasta zachowana w znacznej mierze zabudowa z 1. poł. w. XIX. Domy murowane z cegły, otynkowane, w większości parterowe, usytuowane kalenicowo, z dachami siodłowymi krytymi dachówką. — Pl. Odrodzenia (Rynek) nr 1. Narożny, z facjatką i piętrem w poddaszu. Dach mansardowy kryty eternitem. — Nr 2. Pięcioosiowy, z narożami ujętymi boniowaniem. — Nr 3. Połączony z dwóch budynków, siedmioosiowy. — Nr 4 i 5. Pięcioosiowe, o przekształconych elewacjach. — Nr 7, 8, 11. Pięcioosiowe. — Nr 11 narożny, z narożami ujętymi boniowaniem i dachem z naczółkiem. — Nr 12. Siedmioosiowy z facjatką i boniowaniem w narożach. — Nr 13.

Zbudowany zapewne 2. poł. w. XVIII. Narożny. Usytuowany szczytem do rynku. Pierwotnie pięciosiowy. W wejściu ozdobne drzwi rokokowe, ponad którymi nadświetle (fig. 70). — Nr 15 i 16. Czterosiowe, przekształcone. — 70
Nr 19. Na rzucie wydłużonego prostokąta, z elewacją przekształconą. W osi skrajnej brama przejazdowa zamknięta półkoliście. — Ul. Bieruta nr 3, 5, 7, 9. Ciąg domów, na przemian cztero- i trójosiowych. W wejściu do nr 5 drzwi klepkowe i ozdobne nadświetle. Nr 9 z narożami ujętymi boniowaniem. — Ul. Kościelna nr 15. Czterosiowy, z boniowanymi narożami.

FIGURA. Usytuowana przy wyjeździe z miasta w kierunku Tucholi. Rzeźba drewniana św. Wojciecha, barokowo-ludowa w. XIX, ustawiona na murowanym postumencie po 1945, w miejsce poprzedniego, zniszczonego w czasie okupacji hitlerowskiej.

KOMIEROWO

ZESPÓŁ PAŁACOWY. Dobra już 2. poł. w. XIV w posiadaniu rodziny Komierowskich herbu Pomian, w rękach których do 1939. We wczesnym średnowieczu istniał tu gród, po którym w obrębie parku zachowane grodzisko. 1656 zniszczenie dworu w czasie wojen szwedzkich; następny wzniesiony staraniem Piotra Komierowskiego, w obrębie nasypów, będących zapewne pozostałością fortyfikacji ziemnych poprzedniej budowli. Przebudowany staraniem Romana Komierowskiego w końcu w. XIX, wg projektu arch. *Wiktora Stabrowskiego*. Obecny pałac otrzymał swą formę 1929 w wyniku gruntownej rozbudowy dworu, która zatarła cechy zabytkowe, a nadała mu charakter neobarokowo-klasycystyczny. Zwrócony frontem ku pn.-zach. Murowany z cegły, otynkowany, piętrowy, prostokątny, z ryzalitami i dachem mansardowym. — Po bokach elewacji frontowej dwie oficyny flankujące otwarty dziedziniec z podjazdem, wzniesione 1919 w miejsce wcześniejszych. W oficynie pn. prawdopodobnie zachowane mury z w. XVII/XVIII; otynkowana, piętrowa, na rzucie wydłużonego prostokąta, z rzędem ślepych, odcinkowo zamkniętych arkad w elewacji od strony dziedzińca. — Na pn. od pałacu obszerny folwark z budynkami wzniesionymi lub gruntownie przebudowanymi w. XIX/XX. Na zach. trzy czworaki, z nich jeden zbudowany 1863, pozostałe zapewne z tegoż czasu. We wjazdach na folwark i do parku bramy z 1. poł. w. XIX, utworzone

z murowanych, cylindrycznych słupów zwieńczonych piramidkami z kamiennymi kulami. W otoczeniu pałacu obszerny park krajobrazowy, założony zapewne pocz. w. XIX. Na osi frontu nowszy taras i zarys rombowego klombu z tują pośrodku. W obrębie parku liczne okazy starodrzewia, aleje i klomby drzewne. W części pd. dwa stawy rozdzielone groblą oraz grodzisko, otoczone częściowo murem 1919, z ruinami kaplicy grobowej z 1863, zniszczonej 1939 przez okupantów hitlerowskich.

LUTOWO

KOŚCIÓŁ PAR. p. w. św. Wawrzyńca. Wzmiankowany 1372 jako pod patronatem arbpów gnieźnieńskich. Poprzedni drewniany zbudowany ok. 1730, w miejsce wcześniejszego, również drewnianego, rozebrany po 1929. Obecny zbudowany 1929, murowany, bezstylowy. — Ołtarz boczny lewy barokowy ok. 1700. Dzwon odlany 1730 przez *Dawida Biecka*.

CHAŁUPY. Zbudowane w większości 1. poł. w. XIX. Drewniane, konstrukcji sumikowo-łątkowej, z dachami siodłowymi krytymi przeważnie strzechą. W większości jedno-traktowe. — Nr 10. Trójosiowa, o ścianach oszalowanych. — Nr 11. Usytuowana szczytowo, czteroosiowa. Obok drewniane zabudowania gospodarcze. — Nr 13. Usytuowana kalenicowo, trójosiowa. Zabudowania gospodarcze drewniane. — Nr 19. Usytuowana kalenicowo, trójosiowa, o ścianach oszalowanych. — Nr 23 i 29. Usytuowane szczytowo. — Nr 38. Usytuowana kalenicowo, czteroosiowa. — Nr 44. Usytuowana kalenicowo, obejmująca część gospodarczą. Ściany szalowane, okna w ozdobnych obramieniach z okiennicami. — Nr 47. Usytuowana szczytowo, oszalowana, z oknami w obramieniach listwowych. — Nr 48. Na podmurówce kamiennej, częściowo obmurowana. Dwutraktowa, trójosiowa. Zabudowania gospodarcze drewniane. — Nr 52 i 53. Usytuowane kalenicowo, trójosiowe. — Nr 55. Usytuowana kalenicowo, dwutraktowa, czteroosiowa. Oszalowana, z nowszym gankiem. — Nr 56. Analogiczna, z oknami w ozdobnych obramieniach.

LUTÓWKO

DOM przy Leśnictwie. Zbudowany ok. poł. w. XIX. Drewniany, konstrukcji szkieletowej z wypełnieniami ceglanyimi, otynkowanymi. Parterowy, na rzucie zbliżonym do kwadratu, dwutraktowy. Od frontu przybudówka, mieszcząca

ca sionkę. Dach siodłowy kryty dachówką. W otoczeniu kilka starych drzew.

CHAŁUPY. Zbudowane ok. poł. w. XIX. Drewniane, konstrukcji sumikowo-łątkowej. — Nr 1. Usytuowana kalenicowo, dwutraktowa, pięcioosiowa. Okna w obramieniach listwowych, klasyceystycznych. Dach siodłowy kryty dachówką. — Nr 3. Analogiczna, usytuowana szczytowo, z dachem krytym strzechą.

DAWNY MŁYN WODNY. Zbudowany 1831 (?). Usytuowany poza wsią, przy przesmyku łączącym jezioro Lutowskie z Sępoleńskim. Drewniany, konstrukcji szkieletowej z wypełnieniami ceglanymi, na podmurówce kamiennej. Parterowy z mieszkalnym poddaszem. Prostokątny, sześćoosiowy, dwutraktowy, z częścią zach. przedłużoną w kształcie ryzalitu tworzącego literę L. Od frontu nowy ganek murowany w miejsce poprzedniego drewnianego, od podwórza nowsza przybudówka. W pomieszczeniach stropy belkowane i sufity. Dach mansardowy z naczólkami i nowszymi lukarnami, kryty dachówką.

NIECHÓRZ

CHAŁUPY. Nr 8. Zbudowana zapewne w. XVIII. Drewniana, konstrukcji szkieletowej z wypełnieniami tynkowanymi, na podmurowaniu kamiennym. Dwutraktowa, z wejściem w krótszym boku, poprzedzonym nowszą przybudówką. Dach siodłowy kryty strzechą. W otoczeniu cztery stare dęby. — Nr 10 (fig. 27). Zbudowana w. XVIII/XIX. 27 Drewniana, konstrukcji sumikowo-łątkowej. Usytuowana kalenicowo. Dwutraktowa, trójosiowa, z wejściem i sienią pośrodku. W nadprożu ząbkowana listwa, w wejściu drzwi klepkowe ćwiekowane. Szczyt szalowany w skośnie ustawione kwadraty. Dach siodłowy kryty strzechą.

OBODOWO

CHAŁUPY. Zbudowane ok. poł. w. XIX. Drewniane, konstrukcji sumikowo-łątkowej, na podmurowaniach kamiennych. Usytuowane kalenicowo, dwutraktowe, z dachami siodłowymi krytymi strzechą. — Nr 11. Obejmująca część gospodarczą. Czterooosiowa. W wejściu drzwi klepkowe ćwiekowane. — Nr 14. Trójosiowa, z sienią pośrodku.

ORZELEK

CHAŁUPY. Zbudowane 1. poł. w. XIX. Drewniane, konstrukcji sumikowo-łątkowej, z dachami siodłowymi, krytymi

- 29 przeważnie strzechą. — Nr 24 (fig. 29). Usytuowana szczytowo. Jednotraktowa, obejmująca część gospodarczą. Od frontu narożny podcień, pierwotnie zapewne z zastrzałami. — Nr 30. Usytuowana szczytowo. Jednotraktowa, obejmująca część gospodarczą. W wejściu drzwi klepkowe. — Nr 43. Usytuowana kalenicowo, dwutraktowa, pięcioosiowa. Dach kryty dachówką. — Nr 54. Usytuowana kalenicowo. Oszalowana, na podmurówce z kamienia i cegły. Dwutraktowa, sześćoosiowa. — Nr 55. Usytuowana kalenicowo, na podmurówce z kamienia. Dwutraktowa, pięcioosiowa, z sienią pośrodku. Obramienia okien i drzwi listwowe o formach klasycystycznych.

PEPERZYN

KOŚCIÓŁ FIL. Poewangelicki. Zbudowany 1778. Gruntownie odnowiony 1965. O skromnych cechach barokowych. Zwrócony częścią ołtarzową ku pd. Murowany z cegły, otynkowany. Salowy, trójprzęsłowy, z chórem muzycznym od pn., pod którym wbudowana zakrystia. Chór muzyczny drewniany, w. XVIII, wsparty na dwóch słupach, z prostym parapetem o podziałach płycinowych. Wnętrze nakryte stropem płaskim. Okna zamknięte odcinkowo. Na zewnątrz podziały ścian uproszczonymi pilastrami. Szczyt pd. trójkątny o podziałach ramowych. Od pn. nadbudowana kwadratowa wieżyczka konstrukcji szkieletowej, oszalowana. Dach siodłowy kryty dachówką, na wieżyczce hełm baniasty z latarnią, pobity blachą, zwieńczony uszkodzoną chorągiewką z datą budowy, literami S R oraz herbem Kalinowa.

DZWONNICA. Z w. XIX. Drewniana, w kształcie krosna. Dzwon odlany 1858 przez *Henryka Zellera*.

- CHAŁUPY. Drewniane, dwutraktowe, z dachami siodłowymi. — Nr 2. Z 1. poł. w. XIX. Częściowo konstrukcji szkieletowej z ozdobnie kładzionymi wypełnieniami ceglany, częściowo sumikowo-łątkowej. Usytuowana kalenicowo. Dwutraktowa, czteroosiowa. Dach kryty dachówką. — Nr 5. Z ok. poł. w. XIX. Konstrukcji szkieletowej wypełnionej cegłą. Usytuowana kalenicowo, dwutraktowa, pięcioosiowa. Dach kryty strzechą. — Nr 17 (fig. 30). Zbudowana 2. poł. w. XVIII. Konstrukcji zrębowej. Częściowo podpiwniczona. Usytuowana szczytowo. Dwutraktowa, z przybudowaną od tyłu nowszą częścią gospodarczą. Od frontu podcień narożny, wsparty na słupie z zastrzałami,

zamknięty listwą wyciętą w dwułucze o łuku spłaszczonym. Szczyt szalowany w skośnie ustawione kwadraty. Dach kryty strzechą.

PIASECZNO

CHAŁUPY. Drewniane, konstrukcji sumikowo-łatkowej, z dachami siodłowymi krytymi strzechą. — Nr 6. Zbudowana w. XVIII/XIX. Usytuowana kalenicowo. Częściowo konstrukcji zrębowej. Dwutraktowa, trójosiowa, z sienią pośrodku. — Nr 7. Zbudowana 1. poł. w. XIX. Częściowo konstrukcji szkieletowej, na podmurowaniu kamiennym. Usytuowana szczytowo, obejmująca część gospodarczą. Czteroosiowa, z sienią przy dłuższym boku. — Nr 17. Zbudowana ok. poł. w. XIX. Usytuowana szczytowo, połączona z murowaną, nowszą częścią gospodarczą. — Nr 20. Zbudowana zapewne koniec w. XVIII. Usytuowana kalenicowo. Obejmująca część gospodarczą.

PŁOCICZ

CHAŁUPY. Zbudowane 1. poł. w. XIX. Drewniane, konstrukcji sumikowo-łatkowej. Usytuowane szczytowo. Dwutraktowe, z dachami siodłowymi krytymi strzechą. — Nr 5. Na wysokim podmurowaniu kamiennym, obejmująca część gospodarczą. — Nr 41. Na podmurowaniu kamiennym, częściowo obmurowana. — Nr 42. Analogiczna, połączona z niższym i węższym budynkiem gospodarczym. Obok stodoła zbudowana 1862. — Nr 56. Połączona z częścią gospodarczą.

PŁOSKÓW

CHAŁUPA. Bez nru. Zbudowana ok. poł. w. XIX. Drewniana konstrukcji sumikowo-łatkowej. Usytuowana szczytowo. Dwutraktowa, czteroosiowa. Okna w ozdobnych obramieniach listwowych. Dach siodłowy kryty strzechą.

RADOŃSK

CHAŁUPY. Drewniane, usytuowane kalenicowo, z dachami siodłowymi krytymi strzechą. — Nr 3. Zbudowana w. XVIII (?). Konstrukcji częściowo zrębowej, częściowo sumikowo-łatkowej. Dwutraktowa, dwuosiowa, z wejściem

przy krótszym boku. Okna w ozdobnych obramieniach listwowych. — Nr 4. Zbudowana w. XVIII/XIX. Analogiczna, trójosiowa. — Nr 8. Zbudowana ok. poł. w. XIX. Konstrukcji sumikowo-łątkowej. Jednotraktowa, trójosiowa. — Nr 10. Zbudowana 1866. Konstrukcji sumikowo-łątkowej. Dwutraktowa, pięćosiowa, z wejściem pośrodku, nad którym w nadświetlu data budowy. Wejście poprzedzone nowszym gankiem.

RADZIM

DWÓR. Zbudowany 1867. Neogotycki. Murowany z cegły. Piętrowy, z drugim piętrem w poddaszu. Wzniesiony na rzucie prostokąta, elewacja frontowa ujęta z jednej strony ryzalitem zwieńczonym trójkątnym szczytem, z drugiej ośmioboczną wieżyczką. — W otoczeniu park krajobrazowy z w. XIX.

ROGALIN

CHAŁUPY. Zbudowane 1. poł. w. XIX. Drewniane konstrukcji szkieletowej wypełnionej cegłą. Dachy siodłowe, kryte przeważnie strzechą. — Nr 4. Dwutraktowa, czteroosiowa. — Nr 9. Konstrukcji częściowo szkieletowej, częściowo sumikowo-łątkowej. Jednotraktowa, trójosiowa. W wejściu drzwi klepkowe. Obok stodoła konstrukcji sumikowo-łątkowej. — Bez nru. Jednotraktowa, czteroosiowa. Okna w obramieniach listwowych. Dach kryty eternitem.

RUNOWO KRAJEŃSKIE

- 1 KOŚCIOŁ PAR. p. w. Trójcy Św. (fig. 1). Zbudowany 1606—7, w miejsce poprzedniego, z fundacji Jana Orzelskiego kasztelana rogozińskiego i starosty kościańskiego. Ostatnie odnowienie wnętrza i wieży 1958. Późnorenesansowy, o tradycjach gotyckich. Orientowany. Murowany z cegły z użyciem kamienia w fundamentach i detalu, otynkowany. Prezbiterium, pod którym krypta, jednoprzęsłowe, zamknięte trójbocznie, przy nim od pn. kwadratowa zakrystia z lożą na piętrze. Szersza i wyższa nawa dwuprzęsłowa, z prostokątną kruchtą od pn., łączącą się z zakrystią przedsionkiem, mieszczącym klatkę schodową na lożę. Od zach. kwadratowa wieża, z cylindryczną wieżyczką
- 5 schodową od pd. Wewnątrz (fig. 5): w prezbiterium sklepienie kolebkowe z lunetami, w nawie krzyżowe z wydobytymi drutami, gurtem spływającym na lizeny i prostokąt-

nymi wspornikami. W zakrystii, łoży, kruchcie pod wieżą i w pomieszczeniu na piętrze wieży sklepienia krzyżowe o łuku obniżonym. W pozostałych pomieszczeniach sufity. Tęcza zamknięta półkuliście. Chór muzyczny (fig. 6) murowany, współczesny budowie, wsparty na dwóch kamiennych kanelowanych kolumnach i dwóch półkolumnach o głowicach kompozytorskich (fig. 11), dźwigających arkady po bokach półkoliste, pośrodku o łuku spłaszczonym, ujęte fryzem arkadowym, z główkami aniołków w kluczach; chór podsklepioy krzyżowo, zwieńczony balustradą (fig. 12) o tralkach hermowych, z dwoma alabastrowymi popiersiami aniołków. Okna zamknięte łukiem ostrym, silnie obustronnie rozglifione, okno w ścianie pn. zamurowane. Łoża otwarta do prezbiterium parą półkuliście zamkniętych okien w obramieniach kamiennych z kluczami, pokrytych płaskorzeźbioną dekoracją o motywach wici roślinnej i kandelabrow (fig. 13), od strony nawy zamurowane okienko w obramieniu z rautami. Portale wewnętrzne kamienne, prostokątne: 1. z prezbiterium do zakrystii (fig. 9), z gzymsem, w nadprożu płaskorzeźbiona wic roślinna i główka aniołka; w nim drzwi drewniane, intarsjowane pocz. w. XVII, z kwaterami mieszczącymi sceny Zmartwychwstania (fig. 58) i Złożenia do grobu (fig. 57) oraz dekoracją kwiatowo-roślinną; w drzwiach stary zamek; 2. na chórze muzycznym, z fryzem o dekoracji groteskowej w nadprożu i profilowanym gzymsem, nad którym tablica marmurowa z inskrypcją erekcyjną i datą 1606; w nim drzwi plyninowe z intarsjowanymi hierogramami IHS i MARIA; 3. w wejściu do łoży kolatorskiej, z nadprożem o płaskorzeźbionej dekoracji okuciowej, rozetami i herbem Dryja. Drzwi: w wejściu z nawy do kruchty pn. plyninowe z zamkiem 1. poł. w. XVII; w wejściu z zewnątrz do kruchty klepkowe, ćwiekowane w. XVIII/XIX. W pomieszczeniu na piętrze wieży w grubości muru trzy trójboczne wnęki przesklepione hemisferycznie, w dwóch z nich nisze na sedilia. Kominki ok. 1606: 1. w zakrystii, narożny, z gzymsem kamiennym, na którym stylizowana dekoracja roślinna; 2. w łoży kolatorskiej (fig. 10), zamurowany, ujęty pilastrami hermowymi o dekoracji cekinowej i z rozetami. Na zewnątrz podziały ścian uproszczonymi pilastrami, dźwigającymi profilowany gzymś koronujący. Okna w obramieniach boniowanych w tynku, w zamknięciu prezbiterium okno koliste. Okna zakrystii owalne, poziome, okno pn. w ozdobnym obramieniu kamiennym ze skośną kratą. Okno łoży prostokątne w obramieniu kamiennym z gzymsem. W przybudówce mieszczącej schody na łożę strzelnica kluczowa w obramieniu kamiennym

- z krzyżem i uszkodzoną datą 1607. Nad przekształconym wejściem do kruchty gzyms odcinkowy i główka aniołka kamienna pocz. w. XVII. Dachy siodłowe kryte dachówką, nad lożą wysoki, trójspadowy, nad kruchłą pulpitywy; w narożach przybudówki zakrystyjnej dwa wysokie kominy ze zwieńczeniami w formie tzw. jaskółczych ogonów.
- 3** Wieża (fig. 3) rozdzielona gzymsami i uskokami na cztery kondygnacje, z których dwie dolne ujęte w narożach boniowaniem. Od zach. portal późnorenesansowy (fig. 7), kamienny, zamknięty półkoliście, z archiwoltą ozdobioną ornamentem kwiatowym, maszkaronem w kluczu, rozetami w podłuczu oraz delfinami w przyłuczach, ujętymi kanelowanymi półkolumnami dźwigającymi belkowanie z fryzem pokrytym płaskim reliefem o motywach okuciowych, zwieńczony przerwanym trójkątnym przyczółkiem, w którym kartusz z herbem Dryja i monogramem fundatora; u szczytu krzyż, po bokach dwie sterczyny z maszkaronami i kulami. Okna i wnęki zamknięte półkoliście, w obramieniach boniowanych z kluczami i zaakcentowanymi podstawami łuków. W wieżycze schodowej strzelnice kluczowe w kamiennych obramieniach. Na wieży hełm baniasty ze zdwojonymi ślepymi latarniami, pobity łupkiem, być może pierwotny. — Ołtarz główny manierystyczny pocz. w. XVII
- 31** (fig. 31) z rzeźbami śś. Wojciecha i Kazimierza Królewicza oraz w górnej kondygnacji trzech aniołów i w zwieńczeniu popiersie Boga Ojca; tabernakulum współczesne z postacią Chrystusa malowaną na drzwiczkach. Przed ołtarzem współczesna balustrada tralkowa z hermami przy
- 63** drzwiczkach (fig. 63). Ołtarze boczne: 1. lewy 1. poł. w. XIX w tradycjach barokowych; 2. prawy barokowy pocz. w. XVIII; w górnej kondygnacji obraz Pokłonu pasterzy prawdopodobnie kopia lub trawestacja obrazu szkoły obcej,
- 74** pocz. w. XVII (fig. 74); przy nim dwie plakietki wotywnie, z nich jedna fundowana 1761 przez Jakuba Kowalskiego. Ambona późnorenesansowa pocz. w. XVII, z korpusem o podziałach płycinowych, zniekształconym usunięciem
- 49** herm. Chrzcielnica barokowa ok. poł. w. XVII (fig. 49) z puklowaną czarą i miedzianą, puklowaną pokrywą. Kroplienica późnorenesansowa 1. poł. w. XVII, marmurowa
- 50** (fig. 50). Prospekt organowy 1. poł. w. XIX. Konfesjonał późnorenesansowy pocz. w. XVII, intarsjowany w ornamenty kwiatowe i iluzjonistyczną architekturę. Ława kolatorska późnorenesansowa pocz. w. XVII (fig. 56), bogato dekorowana z intarsjowanymi kwiatami i iluzjonistyczną architekturą, zwieńczona herbem Dryja. Klęcznik analogiczny (fig. 55). Dwie szafy (w zakrystii i loży) późnorene-

sansowe pocz. w. XVII, ujęte kanelowanymi pilastrami, ze starymi okuciami, uszkodzone. Obraz św. Rocha barokowy 1740, odnowiony 1857. Portrety: 1. Jana Orzelskiego kasztelana rogozińskiego i starosty kościańskiego, fundatora kościoła, w całej postaci, z przedstawieniem w tle kościoła, i zamku, kopia w. XVIII z obrazu pocz. w. XVII (?) z mylną datą 1586 (fig. 80); 2. jego żony Elżbiety z Zebrzydowskich, analogiczny do poprzedniego (fig. 81), oba konserwowane przez PKZ Gdańsk 1955—8; 3. niezidentyfikowanego bpa lub kanonika koniec w. XVIII. Krucyfiks barokowy w. XVII. Rzeźba Chrystusa Zmartwychwstałego, barokowo-ludowa w. XVIII. Epitafia: 1. Jana Orzelskiego, kasztelana rogozińskiego i starosty kościańskiego (zm. 1617), fundowane przez żonę, marmurowe, inskrypcyjne, w obramieniu okuciowym z kartuszem z herbem Dryja; 2. Jana Działyńskiego, wojewodzica kaliskiego (zm. 1693) (fig. 79), w kształcie tablicy drewnianej, na której umieszczone: portret trumienny, tablica inskrypcyjna oraz cztery kartusze z trybowanymi w blasze herbami: Grzymała (Grudzińskich), Prawda (Witosławskich), Topór i Ogończyk (Działyńskich). Płyta w kruście pn., pierwotnie zamykająca wejście do krypty, 1616, marmurowa z zatartą inskrypcją i mosiężnymi uchwytemi. Kielich 1760, fundowany przez Jana Dalimana, miejscowego proboszcza, z cechą imienną *F E* i nowszą czarą. Trzy krzyże ołtarzowe rokokowe. Kościółek na wodę miedziany, puklowany, w. XVII. Lichtarze: 1—2. renesansowe w. XVI/XVII (fig. 119), mosiężne o trójboocznych podstawach z dekoracją roślinną; 3—4. renesansowe w. XVI/XVII (fig. 118), mosiężne, tralkowe, z dekoracją roślinną; 5—6. renesansowe w. XVI/XVII (fig. 120), mosiężne, profilowane; 7—12. cynowe w. XIII/XIX. Ornat biały z tkaniny pocz. w. XVIII. Dzwony: 1. fundowany 1614 przez Jana Orzelskiego, odlany przez *Gerharda Benningka* w Gdańsku; 2. 1696 z monogramem ludwisarza *B W*; 3. fundowany 1765 przez Floriana Buydeckiego franciszkanina, odlany przez *Zachariasza Neuberda* w Poznaniu, z plaketką ze św. Florianem; 4. odlany 1803 przez *J. M. Meyera* w Szczecinku.

OGRODZENIE KOŚCIOŁA. W otoczeniu kościoła mur z bramkami pocz. w. XVII. Bramka pn. (fig. 14) zamknięta półkoliście, z niszami w ościeżach, obramieniami boniowanymi z kluczami i gzymsami u podstaw łuku, zwieńczona niskim, trójkątnym przyczółkiem z kartuszem z herbem Dryja. Od pn., wsch. i zach. bramki utworzone z boniowanych filarów zwieńczonych trójkątnymi szczycikami.

PLEBANIA. Zbudowana pocz. w. XIX. O skromnych cechach klasycystycznych. Murowana z cegły, otynkowana. Parterowa, na wysokich, sklepionych piwnicach. Prostokątna, dwutraktowa z sienią pośrodku. Elewacja frontowa pięciosiowa, ożywiona boniowaniem w tyńku; oś środkowa lekko zaakcentowana, z wnęką mieszczącą wejście ujęte po bokach drewnianymi, kanelowanymi półkolumnami. Okna w obramieniach profilowanych, w oknach piwnic kraty z zadziarami. Dach siodłowy z powieką, w której okienko o ozdobnej stolarce, kryty dachówką.

RUINA PAŁACU. Dobra wzmiankowana 1325 jako własność klasztoru byszewskiego tj. koronowskiego. Ok. 1380 w posiadaniu rodziny Runga-Odrowążów. Od w. XVI własność rodziny Orzelskich. Poprzedni budynek, zapewne drewniany, spalony w końcu w. XVI. 1595 wzniesienie murowanego zamku wzgl. dworu obronnego przez Jana Orzelskiego starostę rogozińskiego i kościańskiego. Przebudowany ok. 1860 staraniem Jerzego Orzelskiego, a następnie gruntownie 1900 w duchu eklektyzmu. Spalony 1945. Neorenesansowy, z zachowanymi w obwodzie murów fragmentami budowli z końca w. XVI. Murowany z cegły, otynkowany. Wzniesiony na rzucie nieregularnym, utworzonym z dwóch łączących się ze sobą prostokątów, z cylindryczną basztą w narożu pn.-wsch. Zachowane częściowo pierwotne piwnice sklepione kolebkowo oraz mury sięgające wysokości gzymsu koronującego, o wątkach ceglanych z końca w. XVI. Na ścianie pn. tablica erekcyjna 1595, kamienna, w obramieniu okuciowym z rozetami. Druga płyta przeniesiona i użyta jako stopień przed budynkiem Prezydium Gromadzkiej Rady Narodowej.

PARK. Pałac usytuowany na sztucznym nasypie, stanowiącym pozostałość w znacznej mierze zniwelowanych obwarowań ziemno-wodnych. Na wsch. od ruiny pałacu staw, na pd. łączący się z nim kanał. W otoczeniu silnie zdewastowany park krajobrazowy z okazami starodrzewia oraz drzew egzotycznych.

CHAŁUPY. 1. Przy kościele, zapewne dawna organizacja (fig. 25). Zbudowana w. XVIII/XIX. Drewniana, konstrukcji szkieletowej wypełnionej cegłą. Jednotraktowa, trójosiowa. W wejściu drzwi klepkowe ćwiekowane. Dach naczółkowy kryty dachówką. — 2—3. W pn.-wsch. części wsi dwie chałupy bez nrów, z 1. poł. w. XIX. Drewniane, konstrukcji szkieletowej, dwutraktowe, pięcio- i trójosiowe, z dachami siodłowymi krytymi strzechą.

SEPÓLNO KRAJEŃSKIE

MIASTO POWIATOWE. Założone 1350 przez Hektora Ostroroga. Zamek wzniesiony w. XIV, zniszczony wraz z miastem przez Krzyżaków 1409 i 1414. Od 1460 istniała tu komora celna. W. XVI własność Alberta Brezy, następnie Zebrzydowskich, a w. XVII Potulickich. Ponowne zniszczenia miasta w czasie wojen szwedzkich 1626—29 i 1700—21; zamek uszkodzony w tym okresie, rozebrany 2. poł. w. XVII. Niszczone pożarami 1764, 1781, 1806 i 1854. Po odłączeniu od Polski Złotowa 1920 utworzenie odrębnego powiatu sepoleńskiego. Położone nad jeziorem Sepoleńskim, przy jego odpływie, rzece Sepolence, na dawnym trakcie z Poznania przez Nakło do Gdańska, przy skrzyżowaniu z drogą ze Złotowa do Bydgoszczy. Ośrodkiem rynek zbliżony do trójkąta, z ulicami wybiegającymi z narożników i główną ulicą przelotową na osi pn.-pd. Kościół par. położony na pd.-wsch. od rynku, w obniżeniu terenu. Na obszarze miasta zachowana częściowo zabudowa z okresu po pożarze 1854: przy rynku piętrowa, w ulicach przeważnie parterowa, z domami murowanymi z cegły, otynkowanymi, usytuowanymi kalenicowo.

KOŚCIÓŁ PAR. p. w. św. Bartłomieja. Wzmiankowany 1360, w okresie lokacji miasta wzniesiony z fundacji Hektora Ostroroga. Po 1360 przekazanie patronatu klasztorowi bożogrobców z Miechowa. Poprzedni kościół drewniany, spalony 2. poł. w. XVIII. Obecny zbudowany 1789—1803 przez mistrza murarskiego *Jana Ludwika Vasantina* z Debrzna, staraniem miejscowego proboszcza Jakuba Eterra i G. Dubińskiego, przewodniczącego rady parafialnej. Odnowiony 1901. Powiększony 1926—7 przez dobudowę przęsła i wieży od zach. Ostatnio odnowiony i malowany wewnątrz 1960. O skromnych cechach klasycystycznych, z wieżą neobarokową. Orientowany. Murowany z cegły, otynkowany. Prezbiterium jednoprzęsłowe, zamknięte ścianą prostą, z zakrystią na osi. Szersza nawa prostokątna, czteroprzęsłowa, z wieżą od zach., po bokach której przybudówki mieszczące kruchtę i klatkę schodową. W prezbiterium sklepienie kolebkowe o łuku obniżonym, w zakrystii kolebkowo-krzyżowe. Nawa nakryta pozorną, spłaszczoną kolebką. Tęcza zamknięta łukiem odcinkowym, zaakcentowana uskokiem. Okna zamknięte półkoliście, umieszczone w głębokich wnękach, przedłużonych do posadzki, zamkniętych odcinkowo. Na zewnątrz podziały ścian ramowe, obramienia okien opaskowe z kluczami. Szczyty trójkątne; w szczycie nad prezbiterium krzyż bożogrobców wykonany

- w tynku. W niszach fasady zach. rzeźby N.P. Marii z Dzieciątkiem, barokowa w. XVIII (?) oraz św. Franciszka w. XIX. Dach siodłowy o jednej kalenicy, nad zakrytą trójspadowy, kryty dachówką. Wiązanie dachowe stolcowe, na jednej z belek obszerna inskrypcja dotycząca budowy. — Ołtarz główny rokokowo-klasycystyczny w. XVIII/XIX, lekko wklęsły, z bramkami, nad którymi rzeźby śś. Heleny i Jana Ewangelisty (?); w zwieńczeniu rzeźbiona grupa N. P. Marii i św. Jana adorujących serce gorejące oraz rzeźba św. Jerzego, zapewne w. XVII. Ołtarze boczne: 1. lewy przy tęczy, późnorenansowy 1637, przekształcony w. XVIII/XIX z dodaniem kręconych kolumn i zwieńczenia, w nim obraz współczesny N. P. Marii z Dzieciątkiem, w sukience drewnianej w. XVIII, ponadto dwie rzeźby nierozpoznanych świętych w. XVIII; mensa rokokowa; 2. prawy przy tęczy, późnorenansowy ok. 1637, ze zwieńczeniem w. XVII/XVIII, w predelli malowane, współczesne przedstawienie Chrystusa w grobie, w zwieńczeniu obraz niezidentyfikowanego świętego, barokowy w. XVII/XVIII, owalny; mensa rokokowa; 3. przy ścianie pn. nowszy, w nim obraz z sylwetką Chrystusa Ukrzyżowanego, pierwotnie zapewne tło rzeźbionego krucyfiks, barokowy w. XVII, odnowiony 1821, konserwowany przez PKZ Gdańsk ok. 1960. Prospekt organowy regencyjno-rokokowy w. XVIII/XIX. Szafy ścienne zakrystyjne rokokowe pocz. w. XIX. Rzeźby 85 śś. Marii Magdaleny (?) (fig. 85) i Jana Chrzciciela (fig. 84 84), gotyckie 2. ćw. w. XV. Krzyż ołtarzowy barokowy w. 139 XVIII. Relikwiarze: 1. barokowy w. XVIII (fig. 139), prostokątny w ramach w. XIX, zaszklony, wypełniony ażurową dekoracją filigranową na tle brokatu, z pięcioma medalionami woskowymi i plakietką Chrystusa Bolesnego z kości słoniowej; 2. rokokowy 2. poł. w. XVIII. Pająk brązowy osiemnastoramienny ok. poł. w. XIX. Ornaty: 1. biały z tkaniny 1. poł. w. XVIII (fig. 130); 2. czarny, fundowany 1804 przez Rozalię z Ostrowskich Komierowską. Dzwony: 1. dawna sygnaturka odlana 1727 przez *Eryka Linde* w Gdańsku; 2. odlany 1844 przez *Henryka Zellera* w Kamieniu.

DOMY. Ul. Młyńska, nr 12/14. Zbudowany 1. poł. w. XIX. Murowany z cegły, otynkowany, z pólszczytem konstrukcji szkieletowej. Usytuowany kalenicowo, parterowy, dwutraktowy. Dach naczółkowy kryty dachówką. — Ul. Sienkiewicza nr 96. Dom przedmiejski o charakterze chałupy. Zbudowany ok. poł. w. XIX. Drewniany, konstrukcji sumikowo-łątkowej, na podmurówce ceglanej. Parterowy, dwutraktowy, siedmioosiowy. W wejściu drzwi

klepkowe. Dach siodłowy kryty strzechą. — Nr 107. Analo-
giczny, trójosiowy, jednotraktowy, z dachem krytym strze-
chą.

SIEDLIKA

CHAŁUPA nr 7. Zbudowana 1. poł. w. XIX. Drewniana, konstrukcji sumikowo-łątkowej. Usytuowana kalenicowo, jednotraktowa, czteroosiowa. Okna w obramieniach listwowych z okiennicami. Dach siodłowy kryty strzechą. W zagrodzie stodoła konstrukcji sumikowo-łątkowej.

SKARPA

DWÓR (fig. 23). Dobra w. XVI/XVII w posiadaniu 23 Reinholda Heidensteina, historyka i sekretarza Stefana Batoro i Zygmunta III. W. XVIII—XIX własność Prądyńskich. Obecny dwór zbudowany ok. poł. w. XIX, powiększony o skrzydło w. XIX/XX. Późnoklasycystyczny. Zwrócony frontem ku pd. Murowany z cegły i kamienia, otynkowany. Parterowy, z piętrowym ryzalitem, częściowo podpiwniczony. Wzniesiony na rzucie prostokąta, dziewięcioosiowy, z piętrowym, trójosiowym ryzalitem środkowym od frontu oraz nowszym skrzydłem od zach., przybudowanym prostopadle do korpusu; ponadto od pn. i wsch. nowsze przybudówki. Układ wnętrza dwutraktowy. Okna w obramieniach profilowanych. Wejście ujęte parą kolumn dźwigających odcinek belkowania, zwieńczonego balustradą o dekoracji wstęgowej, z dwoma wazonami po bokach. W zwieńczeniu ryzalitu attyka, w części środkowej nieco wyższa, zakończona odcinkowym gzymsem i czterema kulami; na attyce kartusz stiukowy z herbem Aubrecht (Prądyńskich). Dach siodłowy kryty dachówką.

We wjeździe na folwark brama utworzona z dwóch murowanych, otynkowanych słupów, zwieńczonych gzymsemi i piramidkami.

SKORACZEWO

CHAŁUPA nr 1. Z ok. poł. w. XIX. Drewniana, konstrukcji sumikowo-łątkowej, na podmurowaniu kamiennym. Usytuowana kalenicowo, dwutraktowa, pięcioosiowa, z dachem siodłowym krytym strzechą.

SOŚNO

CHAŁUPA nr 47. Z ok. poł. w. XIX. Drewniana, konstrukcji sumikowo-łatkowej, na podmurowaniu kamiennym. Usytuowana kalenicowo, dwutraktowa, pięcioosiowa, z dachem siodłowym krytym dachówką.

WIATRAK. Zbudowany zapewne 1. poł. w. XIX. Przekształcony na młyn elektryczny. Typu holenderskiego. Drewniany, z nowszymi, murowanymi przybudówkami. Ośmioboczny, z kolistą, kopulastą głowicą, pobitą papą.

SYPNIEWO

- 16** KOŚCIÓŁ PAR. p. w. św. Katarzyny (fig. 16), pierwotnie p. w. św. Jana Chrzciciela i Katarzyny. Parafia istniała w. XV. W. XVI kościół przejęty przez braci czeskich. Obecny zbudowany 1781. 1830 rozebranie wieży. Odnawiany 1893, 1959 oraz gruntownie 1967—8. Zwrócony prezbiterium ku zach. Drewniany, konstrukcji szkieletowej, z wypełnieniami ceglany, tynkowanymi, wewnątrz szalowany. Pod prezbiterium i częściowo nawą krypta murowana z cegły, sklepiona kolebkowo, pozostałość poprzedniego kościoła, zapewne w. XVI. Krótkie prezbiterium zamknięte trójbocznie, z przybudówkami po bokach, objętymi bryłą korpusu: od pn. kruchta z niewielkimi łozami kolatorskimi po bokach, od pd. zakrystia. Szersza nawa trójprzęsłowa, z nowszą murowaną kruchtą od wsch. Wewnątrz stropy płaskie; w nawie i prezbiterium z zaokrąglonymi odcinkami bocznymi, w łozach ze stiukowymi plafonami; w kruchcie strop belkowany. W nawie ściany dzielone parami pilastrów na wysokich cokółach, z kapitelami kompozytowymi, w tęczu pilastry pojedyncze. Ściana pn. prezbiterium przeszklona, z wejściem do kruchty oraz oknami od łóz kolatorskich
- 60** (fig. 60); na ścianie pd. powtórzony listwami podział arkadowy z wejściem do zakrystii pośrodku, w którym drzwi pływające. Powyżej, na obu ścianach dekoracja rokokowa w formie supraport z pękami owoców i owalnymi ażurowymi zwieńczeniami. Okna zamknięte odcinkowo, w oknie zakrystii kratki z zadziórami. Na zewnątrz konstrukcja ścian o gęstej kratownicy, wsparta na podmurówce kamiennej. Wejście do kruchty wsch. zamknięte odcinkowo, w nim drzwi klepkowe świeżowane. W wejściu do zakrystii drzwi żelazne, okute skośną kratą z rozetami zapewne w. XVI. Dachy siodłowe, kryte dachówką. — Ołtarz główny późno-
- 34** barokowy 1781 (fig. 34), stiukowy, z retabulum wypełniającym zamknięcie prezbiterium i obejmującym prześwieta-

mi okna, w polu środkowym krucyfiks, po bokach rzeźby śś. Piotra i Pawła, w zwieńczeniu anioły; tabernakulum współczesne. Dwa ołtarze boczne rokokowe koniec w XVIII, lewy z rzeźbą N. P. Marii Niepokalanie Poczętej (fig. 93) oraz płaskorzeźbą św. Józefa w zwieńczeniu; prawy z rzeźbą św. Anny oraz płaskorzeźbą św. Jana Chrzciciela w zwieńczeniu; mensy sarkofagowe o dekoracji rokokowej z herbem Zbiświcz Goetzendorf-Grabowskich. Ambona rokokowo-klasycystyczna koniec w. XVIII (fig. 47). 47
 Chrzcielnica z zaplekiem w formie paludamentu, rokokowo-klasycystyczna koniec w. XVIII (fig. 59), umieszczona 59
 symetrycznie do ambony, z rzeźbą aniołka dźwigającego czarę; zaplecek ze spływami wolutowymi zakończony wazonem z fontanną. Chór muzyczny (fig. 22) z czasu budowy, 22
 rokokowo-klasycystyczny, wsparty na dwóch słupach zakończonych atlantami (fig. 94); parapet z dekoracją festo- 94
 nowo-kwiatową, wybruszony w części środkowej. Prospekt organowy rokokowy koniec w. XVIII, z rzeźbami króla Dawida i dwóch aniołków. Konfesjonał (fig. 61) i ławy ko- 61
 niec w. XVIII; ponad ławami łoża kolatorskiej boazeria ze szczykami esownicowymi, wypełnionymi kratownicą i zwieńczonymi główkami aniołków i wazonami. Szafa zakrystyjna koniec w. XVIII. Obraz św. Rocha barokowy w. XVIII. Dwie ramy feretronów w. XVIII. Rzeźba św. Józefa z Dzieciątkiem koniec w. XVIII. Krucyfiks procesyjny koniec w. XVIII. W posadzce prezbiterium płyta nagrobna Andrzeja i Janusza Witosławskich z Sielc (zm. 1643), marmurowa, inskrypcyjna, z herbem Prawda. Krzyż ołtarzowy rokokowy po 1781 (fig. 117). Monstrancja rokokowa 1761 117
 (fig. 104). Lichтары: 1—2. barokowe koniec w. XVII lub 104
 pocz. w. XVIII, brązowe, ze spiralnie kręconymi trzonami; 3—4. barokowe w. XVII/XVIII, mosiężne; 5—10. klasycystyczne koniec w. XVIII (fig. 121). Pająk mosiężny dwu- 121
 dziesiętcoramienny pocz. w. XIX. Ornaty: 1. niebieski z tkaniny ok. poł. w. XVIII (fig. 132); 2. czerwony z tkaniny pocz. w. XIX. 132

DZWONNICA drewniana 1926. Dzwony: 1. odlany 1725 lub 1729 przez *Dawida Biecka*, z fundacji Andrzeja Teodora Goetzendorf-Grabowskiego, sędziego ziemskiego człuchowskiego; 2. odlany 1775, zapewne przez *T. J. F. Thiela* w Berlinie; 3. odlany 1832 w Berlinie, stalowy.

PAŁAC. Dobra od 1497 w posiadaniu Sypniewskich herbu Runge, w 2. poł. w. XVI i w. XVII Witosławskich, następnie Działyńskich i Grabowskich. Obecny pałac wzniesiony 3. ćw. w. XIX. Eklektyczny. W otoczeniu obszerny

park krajobrazowy z urozmaiconym drzewostanem, stawem i kanałami oraz aleją dojazdową.

CHAŁUPA nr 32. Zbudowana ok. poł. w. XIX. Drewniana, konstrukcji sumikowo-łątkowej, na podmurowaniu. Dwutraktowa, pięcioosiowa, z mieszkalną facjatką na osi. Dach siodłowy kryty dachówką.

SZYNWAŁD

CHAŁUPY. Zbudowane ok. poł. w. XIX. Drewniane, konstrukcji sumikowo-łątkowej. Usytuowane kalenicowo, z dachami siodłowymi. — Nr 7 i 8. Dwutraktowe, czteroosiowe. Okna w obramieniach listwowych z okiennicami. W wejściu drzwi płycinowe. Dachy kryte strzechą. — Nr 9. Na podmurowaniu, dwutraktowa, pięcioosiowa. Dach kryty dachówką. — Nr 31. Jednotraktowa, dwuosiowa. Okna w ozdobnych obramieniach listwowych. Dach kryty strzechą.

ŚMIŁOWO

CHAŁUPA nr 4. Zbudowana ok. poł. w. XIX. Drewniana, konstrukcji szkieletowej, z wypełnieniami ceglanyimi, na podmurowaniu kamiennym. Usytuowana kalenicowo. Dwutraktowa, sześćosiowa, z nowszym gankiem od frontu. Dach siodłowy kryty dachówką.

ŚWIDWIE

CHAŁUPY. Zbudowane ok. poł. w. XIX. Drewniane, konstrukcji sumikowo-łątkowej, na podmurówce. Usytuowane kalenicowo, dwutraktowe, z dachami siodłowymi, krytymi strzechą. — Nr 22. Czteroosiowa. Okna w ozdobnych obramieniach listwowych. W wejściu drzwi klepkowe. — Bez nru. Pięcioosiowa, z oknami w obramieniach listwowych.

WAŁDOWO

- 2 KOŚCIÓŁ PAR. p. w. św. Mateusza (fig. 2). Parafia wzmiankowana 1359. Dobra od średniowiecza do w. XVIII w posiadaniu Wałdowskich. Kościół obecny zbudowany 1621 z fundacji Anny z Zakrzewskich Wałdowskiej. Gotycko-renesansowy. Orientowany. Murowany z cegły. Prezbite-

rium jednoprzśłowe, zamknięte trójbocznie, przy nim od pn. kwadratowa zakrystia. Szersza nawa dwuprzśłowa, z wieżą od zach., po bokach której przybudówki objęte bryłą korpusu; w przybudówce pd. kręcona klatka schodowa, w przybudówce pn. kaplica. W prezbiterium i nawie (fig. 20) sklepienia kolebkowo-krzyżowe z wydobytymi drutami, na sklepieniu nawy dwie drewniane gwiazdy i rozeta, zapewne 1. poł. w. XIX. W zakrystii sklepienie krzyżowe z wydobytymi drutami, pod wieżą i w przybudówce pn. kolebkowe. Tęcza i okna zamknięte łukiem ostrym, w tęczy krucyfiks barokowy w. XVII (fig. 91). Kruchta pod wieżą otwarta do nawy arkadą odcinkową. Na piętrze wieży pomieszczenie otwarte do wnętrza nawy ostrołukową arkadą. Wejście do zakrystii zamknięte półkoliście, w nim drzwi żelazne, okute skośną kratą z rozetami (fig. 137). W zakrystii szafa ścienna z drzewczkami żelaznymi, okutymi skośną kratą ok. 1621 (fig. 136). Na zewnątrz kościół opięty szkarpami o jednym uskoku. Ościeża okien, fryz opaskowy w zwieńczeniu ścian i gzyms koronujący tynkowane. We wsch. ścianie prezbiterium okno owalne. Okna w zakrystii i klatce schodowej przy wieży koliste. Wejście od pn. do nawy i od zach. do przybudówki schodowej zamknięte łukiem koszowym; w wejściu do nawy drzwi klepkowe ćwiekowane; obok kropielnica kamienna w obmurowaniu ceglanym w. XVII (?). Szczyt zach. trójkątny, wtopiony w wieżę. Dachy siodłowe kryte dachówką, dach prezbiterium przechodzący połącią na zakrystię. Wieża opięta w narożnikach zach. wydatnymi, dwuuskokowymi szkarpami, pomiędzy którymi obudowa portalu w kształcie półkolistej arkady. Portal manierystyczny 1621 (fig. 8), kamienny, zamknięty łukiem koszowym, z rzeźbioną dekoracją o motywach rautów, kaboszonów, winnych gron i główek aniołków; w kluczu monogram Marii, na fryzie kartusz z datą; zwieńczenie z hierogramem IHS ujętym dekoracją okuciową; na portalu podpisy m.in. „Sebastian Łeknen R.W. 1660”, mylnie uważany za podpis twórcy portalu oraz „Bernard Lemky 1670”. Okna wieży zamknięte łukiem ostrym. Hełm baniasty z latarnią, pobity blachą, zwieńczony choraągiewką z datą 1764. — Ołtarz główny (fig. 39) klasycystyczny 1821, wykonany przez snycerza *Ogarka*, odnowiony 1966, z rzeźbami śś. Wojciecha i Stanisława (fig. 99) oraz w zwieńczeniu Oka Opatrzności i aniołków; obrazy: w polu środkowym Wniebowzięcie N. P. Marii, barokowy w. XVII (fig. 78), silnie przemaalowany, w górnej kondygnacji św. Bartłomiej 1. poł. w. XIX. Tabernakulum rokokowe koniec w. XVIII (fig. 40), z tronem obrotowym, trójdzielny, 40

- 108 1. późnorenesansowy pocz. w. XVII (fig. 108), z dekoracją trybowaną i przedstawieniami: na stopie Zwiastowanie, św. Anna Samotrzeć i Michał Archanioł, na koszyczku plakietki z Adoracją Dzieciątka, Pokłonem Trzech Króli, Chrystusem przed Piłatem, Ukrzyżowaniem i Pietà; na plakietkach litera A oraz gmerk z monogramem T R; 2. barokowy ok. poł. w. XVII (fig. 110); 3. barokowy ok. 1700, z cechą miejską Gdańska i imienną P P oraz herbem Odrowąż i literami B Z W G C H. Pacyfikał renesansowy
- 122 w którym scena Ostatniej Wieczerzy (fig. 122), we wnętrzu centralnym dekorowanym motywami roślinnymi i gwiazdami, trybowana w blasze srebrnej. Dwa ołtarze boczne barokowo-klasycystyczne 1. poł. w. XIX: 1. lewy, ze współczesnym obrazem Matki Boskiej z Dzieciątkiem; 2. prawy, z rzeźbami trzech aniołków. Ambona klasycystyczna na pocz. w. XIX (fig. 48), z rzeźbą Chrystusa i dwóch aniołków na baldachimie. Chrzcielnica klasycystyczna pocz. w. XIX (fig. 54), umieszczona symetrycznie w stosunku do ambony, z czarą na podstawie imitującej głazy, zapleciem z rzeźbami personifikującymi Nadzieję i Wierność (?) i rzeźbą Boga Ojca na baldachimie. Dwie kropielnice granitowe, zapewne z czasu budowy, na zewnątrz przy wejściach od zach. i pn.; z nich pn. częściowo obmurowana i zadaszona. Chór muzyczny 1. poł. w. XVII, drewniany, pierwotnie nadwieszony, obecnie wsparty na dwóch okrągłych słupach z balustradą o tralkach pokrytych ornamentem roślinnym. Prospekt organowy barokowy w. XVII/XVIII (fig. 41), z rzeźbą anioła i zwieńczeniami w kształcie tempiett. Feretron rokokowy w. XVIII/XIX. Epitafia: 1. późnorenesansowe pocz. w. XVII, marmurowe, w obramieniu kartuszowym, ze zniszczoną tablicą inskrypcyjną; 2. Stanisława Kalkstein-Osłowskiego (zm. 1820), klasycystyczne, inskrypcyjne, marmurowe, z kartuszem herbowym; 3. Marianny z Wolskich Osłowskiej (zm. 1834), klasycystyczne, inskrypcyjne, z płytą kamienną w obramieniu żeliwnym, dwoma kartuszami herbowymi, umieszczone na zewnętrznej ścianie wieży. Płyta, zapewne pierwotnie zamykająca zejście do krypty, obecnie przed wejściem do wieży, 1. poł. w. XVII (?), marmurowa, z zatartą inskrypcją i herbem Topór. Monstrancja (fig. 101) ze stopą koniec w. XVII, nodusem, plakietkami i Ukrzyżowaniem na glorii 1. poł. w. XVII, przekształcona w. XVIII/XIX. Kielichy: 114 w. XVI/XVII (fig. 114), z ośmiolistną stopą o grawerowanym ornamencie roślinnym oraz nakładanymi korpusem i plakietkami z popiersiami ewangelistów oraz rozetkami i koralami na krzyżu. Lichtarze cynowe: 1—3. barokowe

w. XVIII; 4—5. w tradycjach barokowych 1. poł. w. XIX. Ornat czerwony z przeaplikowanym haftem z w. XVIII (fig. 126). Dzwon odlany 1618 w Toruniu, z fundacji Anny z Zakrzewskich Wałdowskiej; na krośnie data 1820 i podpis organisty Michała. 126

W otoczeniu kościoła stary mur z kamienia i cegły oraz krąg starych lip.

PLEBANIA. Zbudowana pocz. w. XIX. Klasycystyczna. Murowana z cegły, otynkowana. Parterowa, częściowo na sklepionych piwnicach. Prostokątna, o dwutraktowym układzie wnętrza, z sienią na osi. Elewacja frontowa siedmioosiowa, ożywiona boniowaniem w tynku. Dach naczółkowy kryty dachówką. — Obrazy: 1. zasuwa z ołtarza głównego z Matką Boską na półksiężycu z Dzieciątkiem, barokowa w. XVII mal. na desce; 2. kopia obrazu Matki Boskiej Częstochowskiej 1784. Rzeźba Chrystusa Frasnoblwego, ludowa w. XIX. Krzyż ołtarzowy 2. poł. w. XVIII.

PLEBAŃSKI BUDYNEK GOSPODARCZY (fig. 24). 24
Zbudowany 2. poł. w. XVIII. Murowany z kamienia i cegły, otynkowany. Jednokondygnacyjny, częściowo podpiwniczony. Prostokątny. Wewnątrz stropy belkowane. Elewacja frontowa pięcioosiowa, z narożami ujętymi boniowaniem w tynku. Wejście pośrodku oraz w osi skrajnej zamknięte łukiem odcinkowym w obramieniach boniowanych. Wysoki dach naczółkowy z dwiema powiekami, kryty dachówką.

CHAŁUPA nr 35. Zbudowana pocz. w. XIX. Drewniana, konstrukcji szkieletowej z wypełnieniami ceglany. Szczytowa, dwutraktowa, z sienią przy dłuższym boku. Dach siodłowy kryty strzechą.

KAPLICZKA. W pn.-wsch. części wsi. Murowana, neogotycka. — Rzeźba św. Jakuba, ludowa 1. poł. w. XIX.

Na chałupie nr 45 krucyfiks ludowy.

WAŁDÓWKO

ZESPÓŁ FOLWARCZNY. Budynki z 1. poł. w. XIX, zgrupowane wokół czworobocznego dziedzińca.

A. DWÓR. Powiększony w. XIX/XX o piętrowe skrzydło. Murowany, otynkowany. Część starsza parterowa, podpiwniczona. Prostokątna, dwutraktowa, nakryta dachem pierwotnie naczółkowym, w którym półkoliste okienko strychowe.

B. OFICYNA. Murowana z cegły, otynkowana. Parterowa, na wysokich suterrenach. Prostokątna, z dwutrakto-

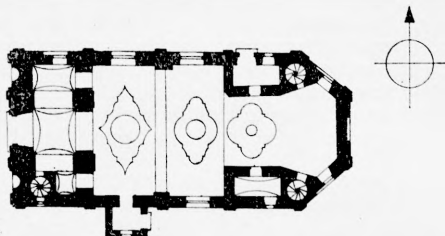
wym układem wewnątrz. Pięćosiowa, z osią środkową wysuniętą nieznacznie przed lico muru, zwieńczoną trójkątnie. Wejście w obramieniu profilowanym z gzymsem. Dach siodłowy, kryty dachówką.

C. STODOŁA. Zbudowana 1850. Drewniana, konstrukcji szkieletowej z wypełnieniami ceglanyimi, nakryta dachem siodłowym.

D. PARK. W sąsiedztwie dworu niewielki park krajobrazowy.

WĄWELNO

KOŚCIOŁ PAR. p. w. śś. Filipa, Jakuba i Marii Magdaleny. Wzmiankowany 1290. Obecny, w miejsce poprzedniego drewnianego, wzniesiony 1758 z fundacji Stanisława Wałdowskiego ze Słupi skarbnika wschowskiego, przez budowniczego *Dawida Fecela (Fetzela)* z Chojnic, konsekro-



Kościół par. w Wąwelnie 1 : 750

wany 1767. Gruntownie odnowiony 1963—5. Późnobarokowy. Orientowany. Murowany z cegły, otynkowany. Na zewnątrz bryła jednolita, na rzucie prostokąta z trójbocznym zamknięciem od wsch. Wewnątrz dwuprzęsłowe wydzielone prezbiterium, z przęsłem wsch. nieznacznie rozszerzonym; przy przęsle zach. prezbiterium od pd. prostokątna zakrystia, od pn. kaplica stanowiąca zarazem przedsionek, ponad nimi na piętrze łóże; przy przęsle wsch. dwie kręcone klatki schodowe. Szersza nawa (fig. 21), trójprzęsłowa z kruchtą od pd. W pd.-zach. narożniku nawy wbudowana do wnętrza kręcona klatka schodowa. W prezbiterium pozorne sklepienie kolebkowe o łuku obniżonym, w kruchcie pd. krzyżowe o łuku obniżonym, w zakrystii

odcinkowe. Nawa nakryta sufitem zaokrąglonym po bokach. Na sklepieniu prezbiterium i suficie nawy stiukowa dekoracja tworząca plafony o urozmaiconym wykroju, z dekoracją kwiatową i grupą Ukrzyżowania pośrodku; ponadto sufit nawy przedzielony gurtami. W zwieńczeniu ścian gzyms profilowany z esownicowymi konsolami wydzielającymi przeszła. Okna, wejścia oraz arkady łóż zamknięte łukiem koszowym; poniżej arkad płycin i odcinki gzymsu. Chór muzyczny murowany z trzema arkadami, z których środkowa zamknięta koszowo, boczne półkoliście, wspartymi na opilastrowanych filarach; podsklepiony załgasto na gurtach; parapet falisty, płycinowy, z dekoracją roślinną pośrodku. Na zewnątrz ściany dzielone uproszczonymi pilastrami. Okna w obramieniach opaskowych z kluczami. W fasadzie zach. dwie nisze oraz w zwieńczeniu szczyt ujęty podwójnymi spływami, dzielony parą pilastrów, zakończony półkoliście. Nad kruchtą szczycik. Dach siodłowy o jednej kalenicy, kryty dachówką. — Wystrój wnętrza w większości rokokowy, z czasu budowy kościoła. Ołtarz główny rokokowy (fig. 33) z bramkami po bokach, 33
 rzeźbami śś. Filipa i Jakuba St. (fig. 95); w nim obrazy: 95
 w polu środkowym Matka Boska z Dzieciątkiem w. XVII (?) (fig. 76), w sukienkach srebrnych w. XVIII w otoczeniu 76
 licznych trybowanych i grawerowanych wotów w. XVIII—
 —XIX, na zasłonie obraz Matki Boskiej z Dzieciątkiem adorowanej przez anioły, barokowy 2. poł. w. XVIII (fig. 77); w zwieńczeniu św. Maria Magdalena, z tegoż czasu; 77
 tabernakulum w obramieniu rokokowym z niszą, przekształcone; mensa sarkofagowa z płaskorzeźbioną dekoracją rokokową. Przed ołtarzem współczesna mu ażurowa balustrada. Ołtarze boczne: 1—2. przy tęczy, rokokowe w kształcie ram, z rzeźbami, w lewym śś. Judy Tadeusza i Jana Chrzyciela (fig. 97), w prawym śś. Piotra i Anto- 97
 niego z Dzieciątkiem; 3—4. rokokowe, lewy (fig. 36) z rzeź- 36
 bą Chrystusa Ukrzyżowanego na malowanym tle oraz Matki Boskiej Bolesnej i św. Jana Ewangelisty (fig. 98); 98
 w predelli scena ze św. Chrystianem, w zwieńczeniu współczesny obraz św. Stanisława Kostki; prawy z rzeźbami śś. Apolonii i Agnieszki oraz obrazami: w polu środkowym Adoracja Oka Opatrzności, silnie przemalowany, w predelli św. Rozalia, w zwieńczeniu św. Kazimierz Królewicz (?); 5. w kaplicy przy prezbiterium, rokokowy (fig. 38) z mensą ażurową i retabulum w kształcie niszy, w której rzeźba Matki Boskiej z Dzieciątkiem, późnogotycka ok. 1500 (fig. 86). Ambona 1751 (fig. 43) wg tradycji fundowana 86, 43
 przez Stanisława Wałdowskiego, z rzeźbami trzech trąbią-

- cych aniołów na baldachimie oraz znacznie przemaalowanymi obrazami św. Andrzeja na parapecie i Chrystusa Dobrego Pasterza w zapycku. Chrzcielnica z tegoż czasu (fig. 53), usytuowana symetrycznie do ambony, z rzeźbą Chrystusa Zmartwychwstałego w zapycku i ażurowym baldachimem. Prospekt organowy rokokowy (fig. 42). Dwie ławy kolatorskie rokokowe (fig. 62). Ławy koniec w. XVIII. Fotel barokowy w. XVII, przekształcony na konfesjonał. Fotel i dwa taborety klasycystyczne ok. 1800. Szafka ścienna za ołtarzem głównym w. XVII, w typie holenderskim, częściowo marmoryzowana. Skrzynia ludowa pocz. w. XIX.
- 68 Feretron rokokowy (fig. 68) z obrazami Matki Boskiej Różańcowej i Dzieciątka Jezus. Obrazy: 1. św. Stanisław, barokowy 2. poł. w. XVIII; 2. Niewierny Tomasz, kopia wg *Caravaggia* (oryginał w muzeum w Poczdamie), zapewne 1. poł. w. XIX; 3. portret zapewne Stanisława Wałdowskiego ze Słupi, ok. poł. w. XVIII (fig. 82). Krucyfiks w tradycjach gotyckich w. XVI (fig. 88). Kielichy: 1. barokowy w. XVIII; 2. w. XVIII/XIX, odnawiany 1916. Krzyż ołtarzowy rokokowy 2. poł. w. XVIII (fig. 115). Dwa relikwiarze skrzynkowe rokokowe. Dwa świeczniki procesyjne na kręconych trzonach. Lichtarze: 1—2. cynowe w. XVII/XVIII; 3—8. drewniane, rokokowe 2. poł. w. XVIII (fig. 123); 9—10. cynowe 1. poł. w. XIX. Ornat czerwony z kolumną z pasa polskiego 2. poł. w. XVIII (fig. 133). Choraław procesyjna z fragmentu kołberca polskiego w. XVII/XVIII (fig. 135).

W otoczeniu kościoła współczesny mu mur ceglany, otynkowany, od pd. oszkarpowany, z bramką od pn.-wsch. zamkniętą półkuliście, ujętą zdwojonymi pilastrami, zwieńczoną falistym szczycikiem. W mur wbudowana 1935 dzwonnica murowana, otynkowana. Dzwon odlany 1729 przez *Fryderyka Beka* w Toruniu.

WIELOWICZ

- 15 KOŚCIÓŁ PAR. p. w. św. Jakuba St. (fig. 15). Wzmiankowany 1617. Obecny wzniesiony 1747 (?), z fundacji Aleksandra Hilarego Potulickiego starosty borzechowskiego. 1910 powiększony przez przedłużenie ku zach., nadbudowę wieży oraz dodanie nowej zakrystii. Odnawiany 1926 i 1958. Orientowany. Drewniany, konstrukcji szkieletowej z wypełnieniami ceglanymi, tynkowanymi, na nowszej podmurówce. Salowy, z trójbocznym zamknięciem od wsch., do którego przybudowana od pn. stara zakrystia, obecnie skła-

dzik, od pd. nowa zakrystia. Od zach. prostokątna kruchta. Wewnątrz strop płaski, zaokrąglony po bokach. Belka tęczowa sfazowana, na niej krucyfiks barokowy ok. poł. w. XVIII. Okna zamknięte odcinkowo, w części nowszej prostokątne, w zamknięciu od wsch. koliste. Na zewnątrz w ścianie pd. widoczne dawne zamurowane wejście, zamknięte łukiem spłaszczonym z mieczowaniem. Dachy siodłowe kryte dachówką. Nad prezbiterium chorągiewka z datą 1747. Nad częścią zach. nadbudowana niewielka wieżyczka 1910. — Ołtarz główny w tradycjach barokowych 1. poł. w. XIX, z rzeźbami św. Piotra i Pawła oraz płasko-rzeźbą Pietà w zwieńczeniu. Przed ołtarzem balustrada klasycystyczna 1. poł. w. XIX. Ambona klasycystyczna 1. poł. w. XIX. Chrzcielnica 1. poł. w. XIX.

CHAŁUPY. Zbudowane 1. poł. w. XIX. Drewniane, z dachami siodłowymi, krytymi przeważnie strzechą. Usytuowane kalenicowo, dwutraktowe. — Nr 3. Konstrukcji sumikowo-łatkowej. Z oknami w ozdobnych obramieniach. — Nr 8. Konstrukcji szkieletowej z wypełnieniami ceglanymi o ozdobnym układzie, czteroosiowa. — Nr 14. Konstrukcji sumikowo-łatkowej, oszalowana. Czteroosiowa, z oknami w ozdobnych obramieniach. — Nr 15. Analogiczna, ze szczytami konstrukcji szkieletowej. Pięcioosiowa. Dach kryty dachówką. — Nr 18. Analogiczna, z ozdobnymi obramieniami okien i drzwiami plynowymi.

WIĘCBORK

MIASTO. We wczesnym średniowieczu gród, z którego zachowane grodzisko. Pierwotna nazwa „Wanszowna” — Wiązownia. Jako wieś wzmiankowany 1348, jako miasteczko 1383, gdy stanowiąc posiadłość Marka z Pęperzyna, zostaje zburzone przez Grzymalitów. W ich posiadaniu w. XIV/XV, od końca w. XV w rękach Zebrzydowskich, ok. poł. w. XVII Garczyńskich, od końca w. XVII własność Potulickich, w których rękach pozostaje do rozbiorów. W średniowieczu istniał zamek, zastąpiony 1556 budowlą renesansową, rozebraną pocz. w. XIX. W latach 1709—11 osiedle przeniesione z Góry św. Katarzyny na obecne miejsce. Pierwszy przywilej miejski 1767, 1783 nadanie praw miejskich staraniem Potulickich. Niszczone pożarami: 1785, 1823 i 1830. Położone nad jeziorem Więcborskim, nad dawnym traktem wiodącym z Poznania przez Nakło do Gdańska, przy skrzyżowaniu dróg z Łobżenicy do Złotowa. Ośrodkiem miasta czworoboczny rynek lekko wydłużony na osi wsch.-zach., z ulicami wybiegającymi z narożników

i główną ulicą przelotową biegnącą wzdłuż pierzei pn. Przy narożniku pd.-wsch. kościół par. W części wsch. miasta dawny kościół ewangelicki (obecnie magazyn), zbudowany 1858 w miejsce poprzedniego z 1787, mурowany z cegły, neogotycki. Na pd. od miasta, poza odnogą jeziora wiec-borskiego, tzw. Góra Św. Katarzyny, na zboczach której rozległy park miejski, w obrębie którego dawny cmentarz z kaplicą św. Katarzyny.

- 18** KOSCIÓŁ PAR. p. w. śś. Szymona i Judy oraz Wnie-
bowzięcia N. P. Marii (fig. 18). Wzmiankowany 1405. Obecny wzniesiony w miejsce poprzedniego, również murowanego, 1772—8, z fundacji Aleksandra Hilarego Potulickiego starosty borzechowskiego, być może przez budowniczego *Dawida Fecela (Fetzela)* z Chojnic. 1895 położenie nowej marmurowej posadzki. 1908 odnowienie wnętrza. 1925 odnowienie dachu. 1937 powiększenie przez dodanie nowego prezbiterium i zakrystii. O skromnych cechach barokowych. Zwrócony prezbiterium ku pd. Murowany z cegły, otynkowany. Jednoprzęsłowe prezbiterium 1937, zbliżone do kwadratu, przy nim od zach. zakrystia, z przylegającą od pn. sionką. Szersza i wyższa nawa trójprzęsłowa, z kruchtą od pn., po bokach której pomieszczenia: z wejściem na chór muzyczny i składzikiem. Sklepienia: w prezbiterium kolebkowo-krzyżowe o łuku odcinkowym, w nawie żaglaste na parzystych gurtach. W zakrystii i kručie sufity. Podziały ścian nawy parami pilastrów dźwigających odcinki belkowania i gzyms. Tęcza zamknięta półkuliście, okna odcinkowe. Wejścia prostokątne, wejście pod chórem muzycznym umieszczone we wnęce zamkniętej odcinkowo. Chór muzyczny mурowany o trzech półkuliście zamkniętych arkadach filarowych z parapetem wybrzuszonym w części środkowej; na filarach, w podniebiu chóru i wokół epitafium Aleksandra Hilarego Potulickiego dekoracja stiukowa, połączana, klasycystyczna. Na zewnątrz podziały ścian uproszczonymi pilastrami w typie jońskich, dźwigającymi belkowanie. Kruchta pn. o zaokrąglonych narożach, z oknami owalnymi pionowymi, zwieńczona prostą attyką. Szczyt pn. ujęty splywami i dwoma pilastrami pokrytymi dekoracją cęgową, zwieńczony półkuliście wygiętym gzymsem. Między prezbiterium a nawą od wsch. nowsza przybudówka schodowa. Dachy siodłowe, kryte dachówką. — Wyposażenie jednolite, rokoko-klasycystyczne 4. ćw. w. XVIII; ołtarze i chrzcielnica z fundacji Aleksandra Hilarego Potulickiego. Ołtarz główny 1779 (fig. 35) o wklęsło-wypukłym retabulum, z rzeźbami Chrystusa Ukrzyżowanego być może w. XVII (fig.

96) w polu środkowym oraz Matki Boskiej Bolesnej, śś. 96
 Jana Ewangelisty, Jana Nepomucena i Józefa współcze-
 snymi z ołtarzem; w zwieńczeniu obraz śś. Judy Tadeusza
 i Szymona koniec w. XVIII, konserwowany 1960 przez
Lesława Szolginie w Świeciu; tabernakulum współczesne
 z rzeźbą baranka na baldachimie. Dwa ołtarze boczne ok.
 1779, przekształcone ok. 1935; w prawym obraz N. P. Marii
 z Dzieciątkiem, mal. *Józef Bolz* 1858, odnowiony 1960 przez
Lesława Szolginie, w sukience srebrnej, trybowanej w.
 XVII/XVIII, w otoczeniu liczne wota trybowane
 i grawerowane (m. i. 1751, 1752, 1753, 1755, 1764) oraz
 ryngraf z Matką Boską z Dzieciątkiem 2. poł. w. XVIII.
 Ambona ok. 1779 (fig. 46). Chrzcielnica 1779 (fig. 51), 46, 51
 z marmuru dębnickiego, z drewnianą pokrywą na której
 rzeźba Chrztu w Jordanie. Dwie ławy kolatorskie (fig. 65), 65
 klęczniki, fotel, dwa taborety i stolik z dekoracją rokoko-
 wo-klasycystyczną koniec w. XVIII. Dwa konfesjonały
 oraz cztery rzędy ław koniec w. XVIII. Krucyfiksy baro-
 kowe: 1. zapewne z ok. poł. w. XVII (fig. 90); 2. z 2. poł. 90
 w. XVIII. Nagrobek Michała Bonawentury Ignacego Potu-
 lickiego (zm. 1805) (fig. 71), fundowany przez żonę Elżbietę 71
 z Wodzickich oraz dzieci. klasycystyczny z marmurowym
 obeliskiem, alabastrową draperią i portretem mal. na blasze
 (fig. 83). Epitafia: 1. Aleksandra Hilarego Potulickiego (zm. 83
 1780) i jego żony Eleonory Teresy z Potockich (zm. 1762),
 fundowane przez syna, Michała 1800, w kształcie owalnej,
 marmurowej tablicy inskrypcyjnej; 2. Łukasza Mikołajewi-
 cza (zm. 1802), marmurowe, inskrypcyjne, z portretem
 zmarłego mal. na blasze. Monstrancja rokokowo-klasycy-
 styczna koniec w. XVIII (fig. 103), z figurkami aniołów 103
 na ramionach i w zwieńczeniu. Kielichy wczesnobarokowe:
 1. fundowany 1623 lub 1625 przez Jakuba Siemeńskiego
 (fig. 111), obecnie używany jako puszka, z trybowaną deko- 111
 racją z Arma Christi na stopie i plastycznymi aniołkami
 trzymającymi kiście winnego grona na nodusie; 2. fundo-
 wany 1631 przez Marcina Samuela Janowskiego i jego żo- 109
 nę (fig. 109), z dekoracją trybowaną i nowszą czarą. Pusz-
 ka wczesnobarokowa fundowana 1620 przez bractwo św.
 Anny (fig. 105), z bogatą dekoracją trybowaną z Arma 105
 Christi na koszyczku i z pokrywą zwieńczoną hierogramami
 IHS i MARIA. Pacyfikał ze stopą trybowaną 1. poł. w.
 XVII, nodusem być może gotyckim i krzyżem klasycy-
 stycznym 1. poł. w. XIX (fig. 113). Lichtarze: 1—2. na 113
 paschał, żelazne, kute w. XVIII/XIX (?); 3—4. cynowe 1763;
 5—6. srebrne, empirowe pocz. w. XIX. Ornaty: 1. czerwony,
 z kolumną haftowaną 2. poł. w. XVII (fig. 124); 2. czerwony 124

- 125 w. XVII/XVIII, z aplikowanymi haftami (fig. 125); 3. złoty z kolumną regencyjną 2. ćw. w. XVIII, haftowaną, wyciętą
 131 z większej całości (fig. 131). Velum czerwone haftowane w.
 134 XVII/XVIII (fig. 134).

138 KAPLICA CMENTARNA p. w. św. Katarzyny (fig. 138). Zbudowana 1787 z fundacji Michała Potulickiego. Gruntownie odnowiona 1908. Bez wyraźnych cech stylowych. Murowana, otynkowana. Centralna, wzniesiona na rzucie koła. Wewnątrz strop. Na zewnątrz podziały ramowe w tynku. Okna umieszczone we wnękach zamkniętych odcinkowo. Dach namiotowy, sześciopłociowy, kryty dachówką.

PLEBANIA. Zbudowana 1. poł. w. XIX. Klasycystyczna. Murowana z cegły, otynkowana. Usytuowana kalenicowo, we wsch. pierzei rynku. Parterowa, podpiwniczona. Prostokątna, dwutraktowa, z sienią na osi. Pięcioosiowa, z elewacją przekształconą w. XX. Dach siodłowy z powieką, kryty dachówką.

DOMY. Na terenie miasta zachowany szereg domów z ok. poł. w. XIX, murowanych z cegły lub konstrukcji szkieletowej, otynkowanych, usytuowanych kalenicowo, parterowych. Niektóre ze śladami narożnych boniowań w tynku. Dachy siodłowe kryte dachówką. M. i.: Rynek nr 5. Zbudowany w końcu w. XVIII. Elewacje znacznie przekształcone w. XIX/XX. Pięcioosiowy, z zaakcentowanymi osiami skrajnymi. Dach naczółkowy z powieką. — Ul. 22 Lipca nr 14. Narożny, pięcioosiowy, z narożami boniowanymi w tynku. Dach z naczółkiem. — Nr 35. Drewniany, konstrukcji szkieletowej z wypełnieniami ceglanymi. Czterooosiowy. — Ul. Mickiewicza nr 2, 10 i 18. Drewniane, konstrukcji szkieletowej, pięcioosiowe. — Ul. Pocztowa nr 10. Murowany, siedmioosiowy. Wejście przesunięte z osi, umieszczone we wnęce. Dach siodłowy z powieką. — Ul. Potulickich nr 2. Dom rybacki. Konstrukcji szkieletowej, z wypełnieniami ceglanymi, pobielonymi. Na rzucie wydłużonego prostokąta, dwutraktowy, pięcioosiowy. Obok, nad jeziorem szopa na suszenie sieci, drewniana, konstrukcji słupowej z dachem krytym strzechą.

WIŚNIEWA

- 28 CHAŁUPA nr 8 (fig. 28). Zbudowana w. XVIII. Drewniana, konstrukcji sumikowo-łątkowej. Dwutraktowa, trójosiowa, szczyty w przekątnie ustawione kwadraty. Okna z okiennicami. Dach siodłowy kryty strzechą.

WITKOWO

CHAŁUPY. Zbudowane ok. poł. w. XIX. — Nr 2. Konstrukcji sumikowo-łątkowej, na podmurowaniu kamiennym. Usytuowana szczytowo. Dwutraktowa, trójosiowa, z oknami w obramieniach z ozdobnych listew. Dach siodłowy kryty strzechą. — Nr 14. Konstrukcji sumikowo-łątkowej, jednotraktowa, obejmująca część gospodarczą. Dach siodłowy kryty strzechą. — Nr 18. Konstrukcji szkieletowej, z wypełnieniami ceglany. Usytuowana kalenicowo, dwutraktowa. Pięcioosiowa, z wejściem pośrodku. Dach siodłowy kryty dachówką. — Nr 29. Konstrukcji sumikowo-łątkowej. Dwutraktowa, czteroosiowa, z dachem siodłowym krytym strzechą.

WITUNIA

CHAŁUPY. Zbudowane 1. poł. w. XIX. Drewniane, konstrukcji sumikowo-łątkowej, na podmurówkach. Dachy siodłowe kryte strzechą. — Nr 10. Jednotraktowa, trójosiowa. — Nr 17. Dwutraktowa, czteroosiowa. — Nr 38 (w przysiułku Witunia-Wybudowania). Częściowo konstrukcji szkieletowej na podmurowaniu. Oszalowana, dwutraktowa, trójosiowa.

ZABARTOWO

KOŚCIÓŁ PAR. p. w. św. Jakuba St. Wieś 1279 w posiadaniu klasztoru w Łądzie, 1288 odstąpiona arcybiskupstwu gnieźnieńskiemu. Parafia erygowana ok. poł. w. XIV. Proboszcz wzmiankowany 1391. Kościół obecny wzniesiony w miejsce poprzedniego drewnianego 1865—6 wg planów inspektora budowlanego *Fryderyka Wilhelma Koepke* z Białośliwia. Neogotycki. Orientowany. Murowany z cegły. Trójprzęsłowe, trójbocznie zamknięte prezbiterium nakryte sklepieniem krzyżowym. Pięcioprzęsłowa, szersza i wyższa nawa nakryta neogotyckim stropem. Od zach. wieża. Na zewnątrz oszkarpowany, ze szczytami schodkowymi i trójkondygnacyjną wieżą, zwieńczoną wysokim dachem namiotowym. Dachy siodłowe, kryte łupkiem. — Ołtarz boczny prawy barokowy 1. poł. w. XVIII, z rzeźbami śś. Mikołaja i niezidentyfikowanego diakona oraz w zwieńczeniu Antoniego i Ignacego Loyoli. W neogotyckim ołtarzu głównym obraz Matki Boskiej Częstochowskiej w. XVII, odnawiany 1957 przez *Kazimierza Boruckiego*, w sukienkach metalowych, trybowanych w. XVII/XVIII, mal.

- 72 na desce (fig. 72); obok w gablotach liczne wota srebrne, trybowane i grawerowane w. XVIII—XIX. Rzeźby barokowe w. XVIII: 1. św. Jakub St. (fig. 92); 2. grupa Chrztu w Jordanie, pochodząca z pokrywy dawnej chrzcielnicy; 3. 102 krucyfiks. Monstrancja późnobarokowa 1744 (fig. 102), fundowana przez Tomasza, miejscowego proboszcza, sygn. przez *Jana Letyńskiego* złotnika toruńskiego; na trybowanej stopie przedstawienia św. Wojciecha, Stanisława, Tomasza i Sebastiana, na ramionach postaci aniołków, u podstawy glorii Matka Boska w mandorli i na rewersie św. Jakub St., w zwieńczeniu Trójca Św. Kielich renesansowy 1598 (fig. 107), z inskrypcją fundacyjną na stopie, w której monogram V P d (?), być może wykonawcy; bogato trybowany, z postaciami św. Piotra, Pawła, Jakuba i Jana na nodusie i głowami w medalionach na koszyczku.
- 112 Pacyfikał barokowy 3. ćw. w. XVII (fig. 112). Ornaty: 1. biały, haftowany z motywami architektonicznymi i wieżą 127 kwiatową 1. poł. w. XVIII (fig. 127); 2. czerwony, z przeaplikowanym haftem z wazonami, kwiatami i ptakami ok. 129 poł. w. XVIII (fig. 129).

LITERATURA PRZEDMIOTU. Baliński M., Lipiński T., *Starożytna Polska pod względem historycznym, geograficznym i statystycznym opisana I*, Warszawa 1843 [Kamień Krajeński]. — Bär M., *Westpreussen unter Friedrich dem Grossen*, Leipzig 1909. — Biernat C., *Katastry kontrybucyjne Prus Królewskich i Obwodu Nadnoteckiego z r. 1772—3* (Zapiski TNT 29, 1964). — Biskup M., Tomczak A., *Mapy województwa pomorskiego w drugiej połowie XVI w.* (Roczniki TNT 58, 1953). — Breyer A., *Zur Geschichte von Sompolno und Umgegend*, Poznań 1938. — Burszta J., *Budownictwo wiejskie w kluczu runowskim pod Nakłem w 1. poł. XVII w.* (Kwartalnik Hist. Kult. Mat. 2, 1954). — Callier E., *Powiat nakielski w XVI stuleciu*, Poznań 1886. — Celińska E., *Jan Letyński — złotnik toruński z połowy XVIII w.* (Zeszyty Naukowe UMK w Toruniu, Zabytkoznawstwo i Konserwatorstwo III, 1968) [Zabartowo]. — Chmarzyński G., *Sztuka pomorska* (w: *Słownik geograficzny Państwa Polskiego*, Warszawa 1937). — Chrzanowski T., Kornecki M., *Nieznane rzeźby gotyckie kregu pomorskiego* (Rocznik Historii Sztuki VIII, 1970) [Sępólno Krajeńskie]. — Czihak E., *Die Edelschmiedekunst früheren Zeiten in Preussen*, Düsseldorf 1903. — *Diecezja Chełmińska, zarys historyczno-statystyczny*, Pelplin 1928. — Frydrychowicz M., *Dzwony kościelne w diecezji chełmińskiej*, Toruń 1926. — Goerke O., *Der Kreis Flatow*, Flatow 1918. — Górski K., *Na północ od Wełny* (w: *Studia historica. W 35-lecie pracy naukowej H. Łowmiańskiego*, Warszawa 1958). — Heise J., *Die Bau- und Kunstdenkmäler der Provinz Westpreussen, Pomerellen, Danzig 1884—7*. — Hładyłowicz K. J., *Zmiany krajobrazu i rozwój osadnictwa w Wielkopolsce od XIV—XIX wieku*, Lwów 1932. — Holsche A. C., *Der Netzedistrict, Königsberg 1793*. — Kohte J., *Verzeichnis der Kunstdenkmäler der Provinz Posen, IV. Regierungsbezirk Bromberg*, Berlin 1897 [Ru-

nowo Krajeńskie, Wąwelnio, Zabartowoj]. — Korytkowski J., *Brevis descriptio historico-geographica ecclesiarum archidioecesis gnesnensis et posnanensis*, Gniezno 1888 [Runowo Krajeńskie, Wąwelnio, Zabartowoj]. — Kozakiewiczowa H., *Mecenat Jana Łaskiego* (Biuletyn HS XXIII, 1961) [Kamień Krajeński]. — Krajna - Wielatowski A., *Ziemia Złotowska*, Poznań 1928. — *Krajna i Nakio*, Praca zbiorowa pod red. I. Gepperta, Naklo 1926. — Kujot S., *Kto założył parafie w dzisiejszej diecezji chełmińskiej* (Roczniki TNT 9—12, 1932—5). — *Kultura Ziemi Złotowskiej*, Poznań 1959. — *Lustracje województw wielkopolskich i kujawskich 1564, 1565*, wyd. A. Tomczak, G. Włodarska, J. Włodarczyk, Cz. I, Bydgoszcz 1961. — Mager F., *Geschichte des Landeskultur Westpreussen und des Netzebezirks bis zum Ausgang der polnischen Zeit*, Berlin 1936. — Makowski B., *Sztuka na Pomorzu*, Toruń 1932. — *Miasta polskie w Tysiącleciu I*, Warszawa 1965 [Kamień Krajeński, Sępólno, Więcbork]. — Nawrocki Z., *Komierowo, pałac, dokumentacja historyczno-architektoniczna*, rkps PKZ Toruń 1965. — Orłowicz M., *Ilustrowany przewodnik po województwie pomorskim*, Lwów—Warszawa 1924. — Tenże, *Dwory polskie w województwie pomorskim* (Ziemia 1924) [Komierowo]. — *Ost- und Westpreussen* (Handbuch der historischen Städte), Stuttgart 1966. — Panske P., *Dwa kontrakty z początku 17-go stulecia dotyczące parafii sypniewskiej i z nią utenczas związanej dzwierznieńskiej* (Zapiski TNT I, 1908—10). — Rejmanowski M., *Prace konserwatorskie. Woj. bydgoskie* (Ochrona Zabytków XI, 1958) [Runowo Krajeńskie]. — Schmitt F. W. F., *Der Kreis Flatow*, Toruń 1867. — Schmitz H. J., *Geschichte des Netze-Warthelands insbesondere der Grenzmark-Westpreussen*, Leipzig 1941. — *Słownik geograficzny Królestwa Polskiego I—XVI*, Warszawa 1880—1902. — *Słownik geograficzny Państwa Polskiego I*, Warszawa 1937. — Sławiński I., *Pałac w Runowie Krajeńskim. Dokumentacja historyczno-architektoniczna*, rkps PKZ Toruń 1959. — Stryjeński T., *Pałace wiejskie i dwory z czasów saskich, Stanisława Augusta i Księstwa Warszawskiego w województwie poznańskim*, Warszawa 1929 [Wąwelnio]. — Szafrań P., *Osadnictwo historyczne Krajny w XVI—XVII w.*, Gdańsk 1961. — Tłoczek I., *Chalupy polskie*, Warszawa 1958 [Niechórz]. — Topolski J., *Problem czynszowań w Polsce w XVIII w. na tle reformy klucza kamińskiego z 1725 r.* (Roczniki Dziejów Społecznych i Gospodarczych 15, 1953). — *Visitatio Archidiaconatus Camensis Andrea de Leszno Leszczyński a. 1652 et 1653 facta*, wyd. P. Panske (Fontes TNT 11—15, 1907—11). — *Województwo bydgoskie. Krajobraz, dzieje, kultura, gospodarka*, Poznań 1967. — *Województwo bydgoskie. Przewodnik*, Warszawa 1967. — Zielonka B., *Zarys dziejów polskich badań archeologicznych na ziemiach województwa bydgoskiego* (Rocznik Muzeum w Toruniu I, 1963).

Planik kościoła w Wąwelnio opublikowano na podstawie pracy T. Stryjeńskiego.

Inwentaryzację powiatu sępoleńskiego przeprowadzono w r. 1966; objazd i prace redakcyjne w r. 1968.

INDEKS OSÓB

(Nie obejmuje ikonografii religijnej. Nazwiska artystów i rzemieślników oznaczono kursywą)

- Bek Fryderyk* ludwisarz toruński 28
Benningk Gerhard ludwisarz gdański 15
Bieck Dawid ludwisarz 8, 21
 Bolesław Krzywousty król polski I
Boltz Józef malarz 31
Borucki Kazimierz malarz-konserwator 33
 Breza Albert 17
 Buydecki Florian franciszkanin 15
 BW monogram ludwisarza 15
Caravaggio malarz V, 28
 Czarnecki Jan Bystram 6
 Daliman Jan proboszcz parafii Runowo Krajeńskie 12
 Dubiński G. przewodniczący rady parafialnej w Sępólnie 17
 Działyńscy 15, 21
 Działyński Jan wojewodzie kaliski 15
 Etter Jakob proboszcz parafii Sępólno Krajeńskie 17
 FE cecha imienna złotnika 15
Fecel (Fetzel) Dawid budowniczy chojnicki IV, 26, 30
 Garczyńscy 29
 Goetzendorf-Grabowsky 21
 Goetzendorf-Grabowski Andrzej Teodor 21
 Grabowsky 21
 Grabowski Stanisław Adam bp chełmiński 6
 Grudzińscy 15
 Grzymalitowie 29
 Heidenstein Reinhold historyk i sekretarz królewski 19
 Janowski Marcin Samuel 31
 Kalkstein-Osłowski Stanisław 24
 Karnkowski Stanisław arbp gnieźnieński III, 4
Koepke Fryderyk Wilhelm inspektor budowlany 33
 Komierowsky IV, 7
 Komierowska z Ostrowskich Rozalia 1^a
 Komierowski Piotr 7
 Komierowski Roman 7
 Kowalski Jakub 14
 Lemky Bernard podpis na portalu 23
Letyński Jan złotnik toruński VI, 34
Linde Eryk ludwisarz gdański 18
 Łaski Jan arbp gnieźnieński 4
 Łeknen Sebastian R. W. podpis na portalu 23
 Lubińscy 5
 Lubiński Maciej arbp gnieźnieński 4, 6
 Meyer J. M. ludwisarz 15
 Mikołajewicz Łukasz 31
 Neubert Zachariasz ludwisarz poznański 15
 Ogarek snycerz 23
 Orzelscy 16
 Orzelska z Zebrzydowskich Elżbieta kasztelanowa rogozińska, starościna kościańska V, 15
 Orzelski Jan kasztelan rogoziński, starosta kościański III, V, 12, 15, 16
 Orzelski Jerzy 16
 Osłowska z Wolskich Marianna 24
 Osłowski-Kalkstein Stanisław zob. Kalkstein
 Ostroróg Hektor II, 17
 z Ostrowskich Komierowska Rozalia zob. Komierowska
 Plater Józef Erazm 6
 z Potockich Potulicka Eleonora Teresa zob. Potulicka
 Potulicy 17, 29
 Potulicka z Potockich Eleonora Teresa 31
 Potulicka z Wodzickich Elżbieta 31
 Potulicki Aleksander Hilary starosta borzechowski 28, 30, 31
 Potulicki Michał Bonawentura Ignacy 31, 32
 PP cecha imienna złotnika gdańskiego 24
 Prądzyńscy 19

Runga-Odrowążowie 16
Siemeński Jakub 31
Skotnicki Bogoria Jarosław
arbp gnieźnieński II, 4
Stabrowski Wiktor architekt 7
Sypniewscy 21
Szembek Stanisław arbp gnieź-
nieński 4
Szolginia Lesław malarz kon-
serwator 31

Thiel T. J. F. ludwisarz ber-
liński 21
TR cecha imienna złotnika VI,
24

Vasentin Jan Ludwik mistrz
murarski 17

Waldowska z Zakrzewskich
Anna III, 22, 25

Waldowski Stanisław skarbnik
wschowski 26, 27, 28
Witosławscy 15, 21
Witosławski Andrzej 21
Witosławski Janusz 21
Władysław Jagiełło król polski
4
z Wodzickich Potulicka Elż-
bieta zob. Potulicka
z Wolskich Osłowska Marianna
zob. Osłowska
Wysocki Janisław budowniczy
lub przedsiębiorca 4
z Zakrzewskich Waldowska
Anna zob. Waldowska

Zebrzydowscy 17, 29
z Zebrzydowskich Orzelska
Elżbieta zob. Orzelska
Zeller Henryk ludwisarz 10, 18

POWIAT SĘPOLEŃSKI

0 10 20

- GRANICA WOJEWÓDZTWA
- - - - - GRANICA POWIATU
- MIASTO
- WIEŚ



ILUSTRACJE

Fotografie wykonali:

E. CELIŃSKA (fig. 102),
T. CHERZANOWSKI (fig.
2, 4, 8, 10, 13—7, 19, 20,
23—4, 26, 28, 31, 34, 38,
44—7, 49—51, 53—5, 57—
—8, 60—70, 72, 74—6, 79,
81, 83, 87—9, 92, 96,
98—100, 103, 105—6, 109,
111—2, 116—8, 120—3,
126—30, 132, 134—8), M.
KORNECKI (fig. 1, 3,
5—7, 9, 11—2, 18, 21—2,
25, 27, 29, 30, 32—3, 35—
—7, 39—43, 48, 52, 56,
59, 66, 71, 73, 77—8, 80,
82, 84—6, 90—5, 97, 101,
104, 107—8, 110, 113—5,
119, 124—5, 131, 133,
139).



Fig. 1. Runowo Krajeńskie, kościół par.
1606—7. Widok od pn.-wsch. (s. 12).



Fig. 1. Runowo Krajeńskie, kościół par.
od pd.-wsch. (s. 22).



Fig. 3. Runowo Krajeńskie, wieża kościoła par. 1606—7. Widok od zach. (s. 14).



Fig. 4. Kamień Krajeński, kościół par. po 1581, 172^o—2 i 1865. Widok od zach. (s. 4).



Fig. 5. Runowo Krajeńskie, kościół par. 1608—7. Wnętrze (s. 12).

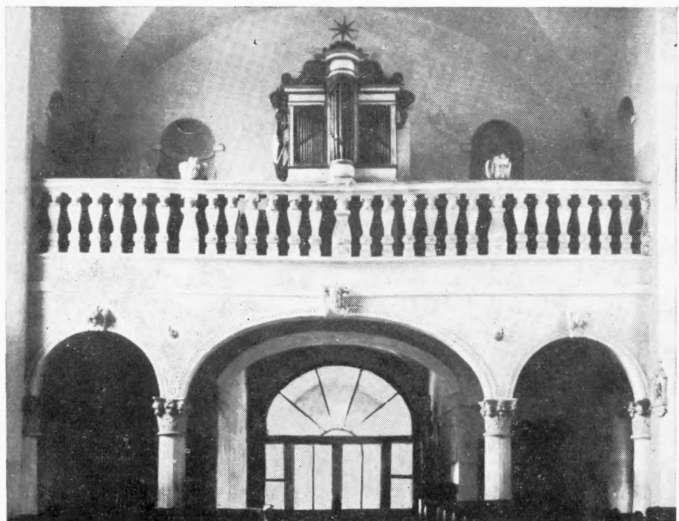


Fig. 6. Runowo Krajeńskie, kościół par. Chór muzyczny 1606—7 (s. 13).



Fig. 7. Runowo Krajeńskie, kościół par.
Portal zach. 1606—7 (s. 14).



Fig. 8. Waldowo, kościół par. Portal
zach. 1621 (s. 23).



Fig. 9. Runowo Krajeńskie, kościół par.
Portal do zakrystii 1606—7 (s. 13).



Fig. 10. Runowo Krajeńskie, kościół par.
Kominiek w loży kolatorskiej 1606—7
(s. 13).



Fig. 11. Runowo Krajeńskie, kościół par.
Kapitel kolumny chóru muzycznego
1606—7 (s. 13).

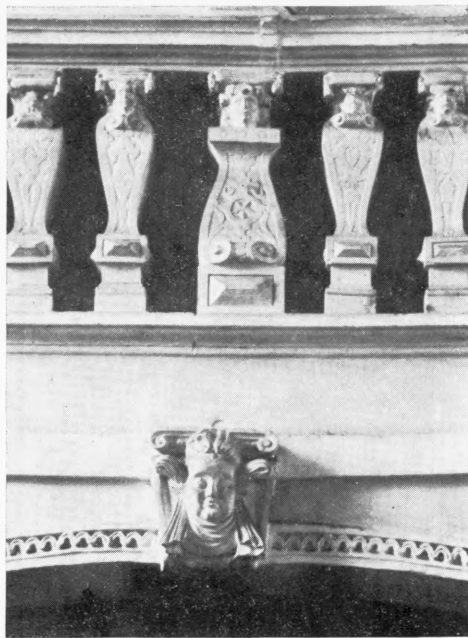


Fig. 12. Runowo Krajeńskie, kościół par.
Balustrada chóru muzycznego 1606—7 (s. 13).

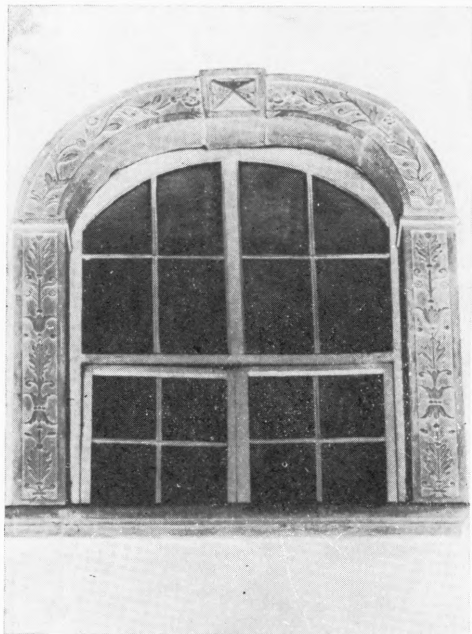


Fig. 13. Runowo Krajeńskie, kościół par. Okno
łóży kolatorskiej 1606—7 (s. 13).



Fig. 14. Runowo Krajeńskie. Bramka pn.
w ogrodzeniu kościoła pocz. w. XVII (s. 15).



Fig. 15. Wielowicz, kościół par. 1747 (?) i 1910. Widok od pn. (s. 28).



Fig. 16. Sypniewo, kościół p.r. 1781. Widok od pd.-zach. (s. 26).



Fig. 17. Cerekwica Duża, kościół fil. 1833. Widok od pn. (s. 1).



Fig. 18. Więcbork, kościół par. 1772—3, arch. D. *Fecel* (*Fetzel*) (?)
widok od pd.-zach. (s. 30).



Fig. 19. Kamień Krajeński, kościół par. po 1581, 1720—2 i 1865. Wnętrze (s. 4).



Fig. 20. Waldowo, kościół par. 1621. Wnętrze (s. 23)



Fig. 21. Wąwelnio, kościół par. 1758, arch. D. Fecel (Fetztel). Wnętrze (s. 26).

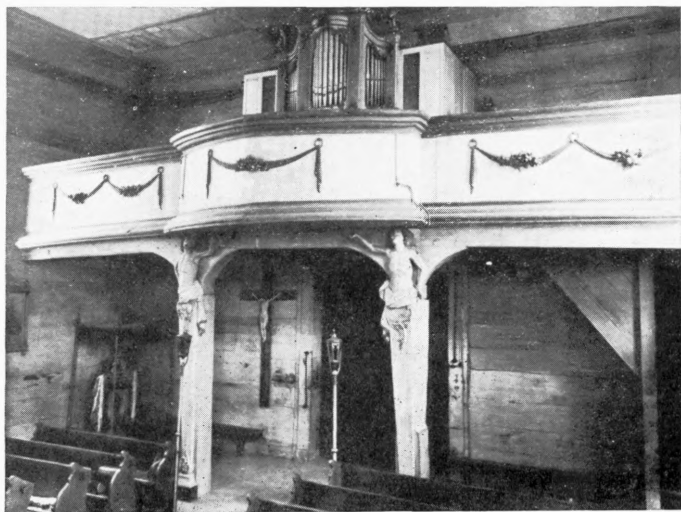


Fig. 22. Sypniewo, kościół par. Chór muzyczny ok. 1781 (s. 21).



Fig. 23. Skarpa, dwór ok. poł. w. XIX. Widok od pd. (s. 19).



Fig. 24. Waldowo, plebański budynek gospodarczy 2. poł. w. XVIII. Widok od pn. (s. 25).



Fig. 25. Runowo Krajeńskie, dawna organistówka w. XVIII/XIX (s. 16).



Fig. 25. Iłowo, dawna plebania 1. poł. w. XIX (s. 3).



Fig. 27. Niechórz, chalupa nr 10, w. XVIII/XIX (s. 9).



Fig. 28. Wiśniewa, chalupa nr 8, w. XVIII (s. 32).



Fig. 29. Orzelek, chalupa nr 24, 1. poł. w. XIX (s. 10).



Fig. 30. Peperzyn, chalupa nr 17, 2. poł. w. XVIII (s. 10).

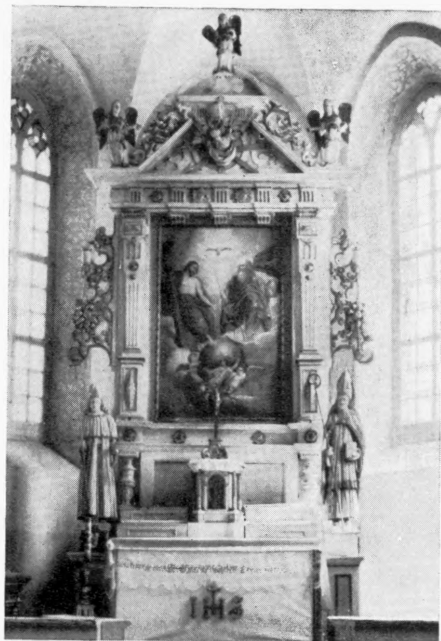


Fig. 31. Runowo Krajeńskie, kościół par. Oltarz główny pocz. w. XVII (s. 14).

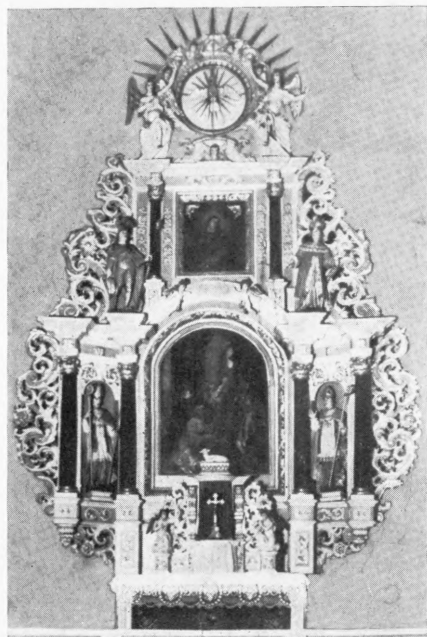


Fig. 32. Kamień Krajeński, kościół par. Oltarz główny 1. poł. w. XVIII (s. 5).

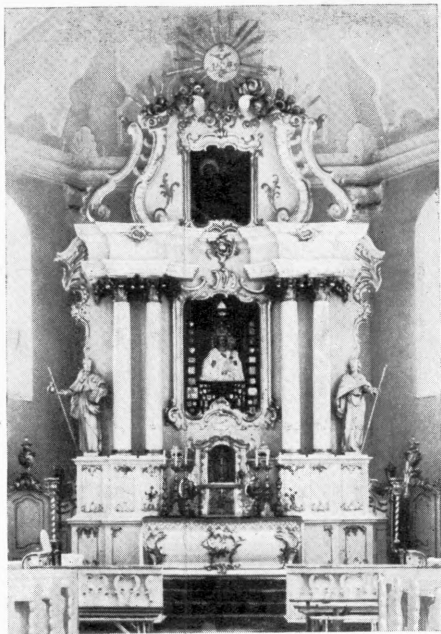


Fig. 33. Wąwelnia, kościół par. Ołtarz główny po 1758 (s. 27).



Fig. 34. Sypniewo, kościół par. Ołtarz główny 1781 (s. 20).



Fig. 35. Więcbork, kościół par. Ołtarz główny 1779 (s. 30).

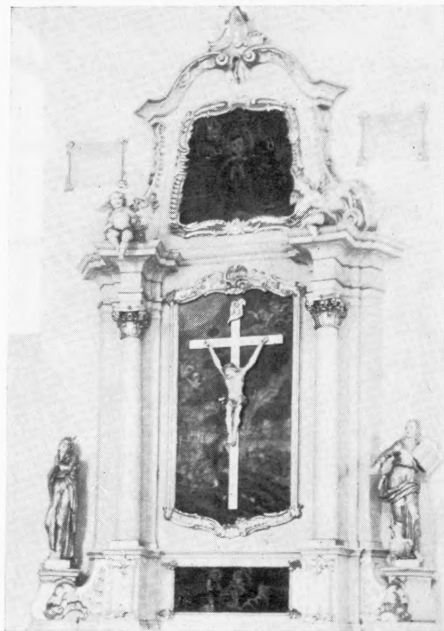


Fig. 36. Wąwelno, kościół par. Ołtarz boczny po 1758 (s. 27).



Fig. 37. Kamień Krajeński, kościół par.
Oltarz boczny 2. poł. w. XVIII (s. 5).



Fig. 38. Wąwelno, kościół par. Oltarz boczny w kaplicy po 1758 (s. 27).

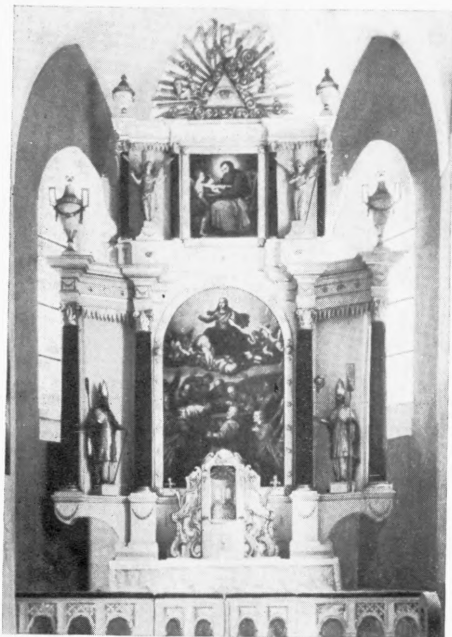


Fig. 39. Waldowo, kościół par. Oltarz główny 1821, snyczerz Ogarek (s. 23).

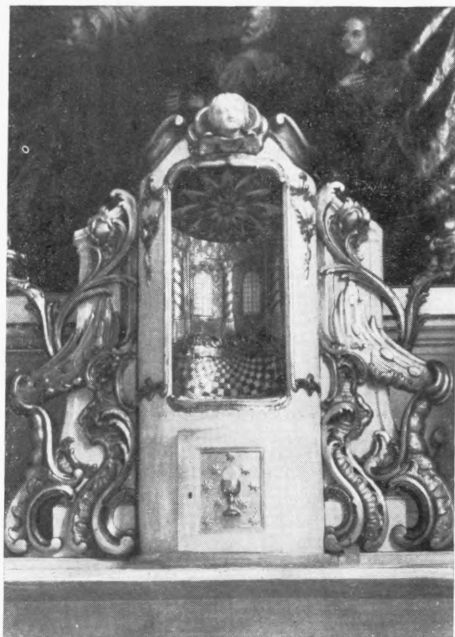


Fig. 40. Waldowo, kościół par. Tabernakulum oltarza głównego koniec w. XVIII (s. 23).

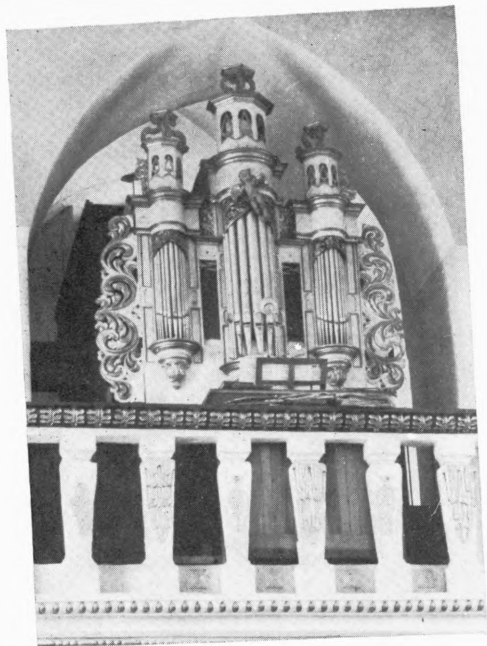


Fig. 41. Waldowo, kościół par. Prospekt organowy w. XVII/XVIII (s. 24).



Fig. 42. Wąwelnio, kościół par. Prospekt organowy po 1758 (s. 28).

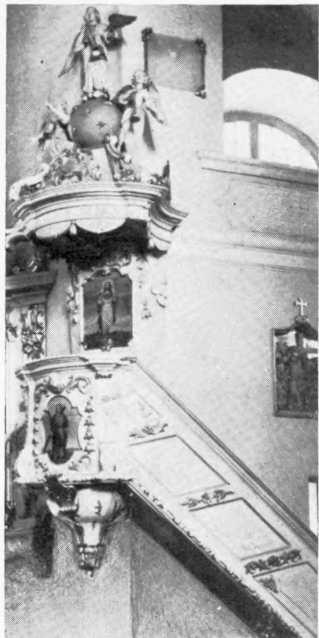


Fig. 43. Wąwelnio, kościół par.
Ambona 1751 (s. 27).

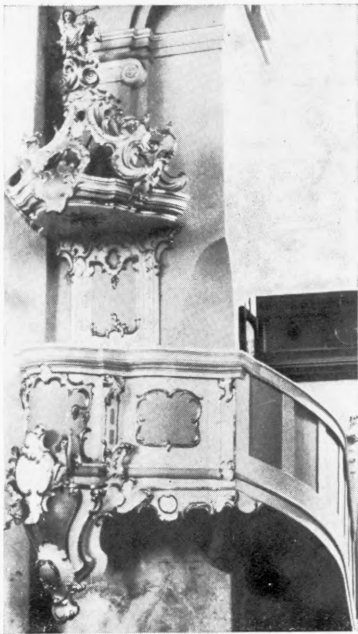


Fig. 44. Kamień Krajeński, kościół par.
Ambona 2. poł. w. XVIII (s. 6).

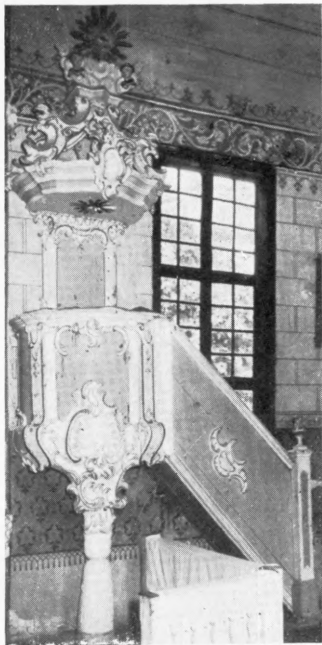


Fig. 45. Cerekwica Duża, kościół fil.
Ambona koniec w. XVIII (s. 1).



Fig. 46. Więcbork, kościół
par. Ambona ok. 1779 (s.
31).

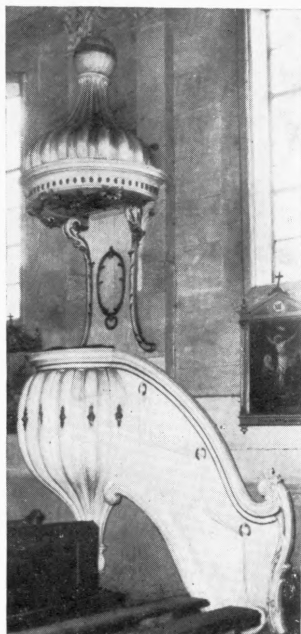


Fig. 47. Sypniewo, kościół
par. Ambona koniec w.
XVIII (s. 21).



Fig. 48. Waldowo, kościół
par. Ambona pocz. w.
XIX (s. 24).



Fig. 49. Runowo Krajeńskie,
kościół par. Chrzcielnica ok.
poł. w. XVII (s. 14).

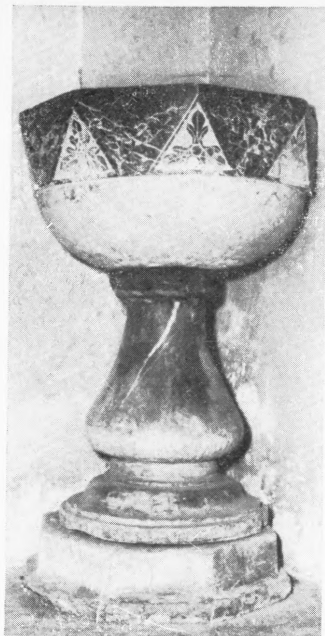


Fig. 50. Runowo Krajeńskie,
kościół par. Kropielnica 1.
poł. w. XVII (s. 14).



Fig. 51. Więcbork, kościół par.
Chrzcielnica 1779 (s. 31).



Fig. 52. Kamień Krajeński, kościół par. Chrzcielnica 2. poł. w. XVIII (s. 6).

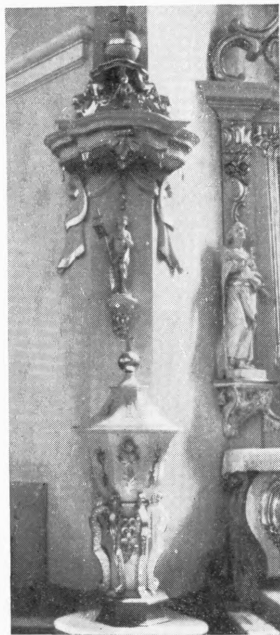


Fig. 53. Wąwelnio, kościół par. Chrzcielnica ok. 1751 (s. 28).

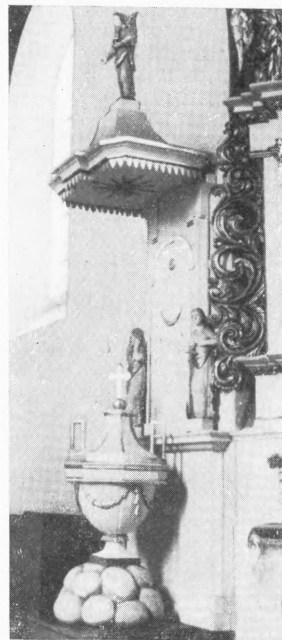


Fig. 54. Waldowo, kościół par. Chrzcielnica pocz. w. XIX (s. 24).



Fig. 55. Runowo Krajeńskie, kościół par.
Kłęcznik pocz. w. XVII (s. 14).



Fig. 56. Runowo Krajeńskie, kościół par. Ława kolatorska pocz. w. XVII (s. 14).



Fig. 57. Runowo Krajeńskie, kościół par.
 Fragment intarsji na drzwiach do zakry-
 stii pocz. w. XVII (s. 13).



Fig. 58. Runowo Krajeńskie, kościół par.
 Fragment intarsji na drzwiach do zakry-
 stii pocz. w. XVII (s. 13).



Fig. 59. Sypniewo, kościół par. Chrzcielnica koniec w. XVIII (s. 21).

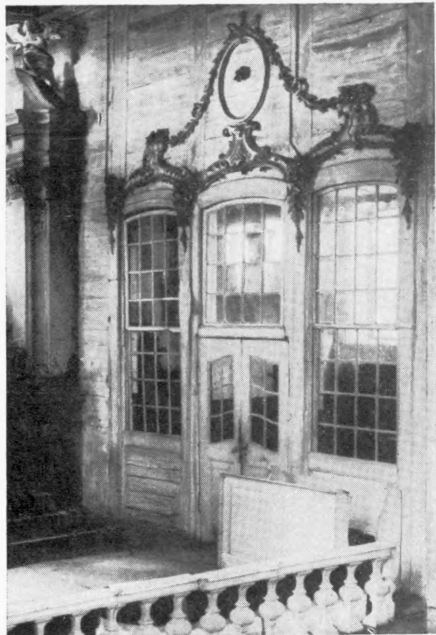


Fig. 60. Sypniewo, kościół par. Obramienie wejścia i okien łoży kolatorskiej 1731 (s. 20).

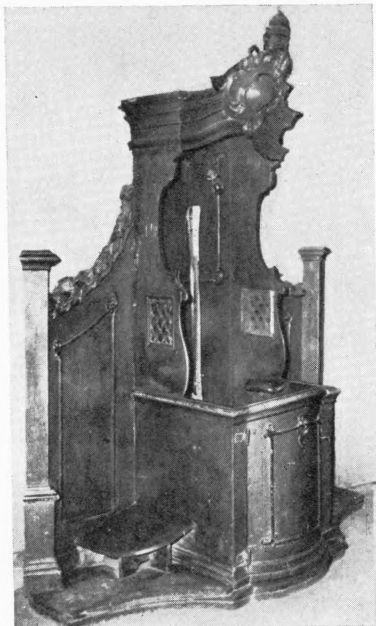


Fig. 61. Sypniewo, kościół par.
Konfesjonał koniec w. XVIII (s. 21).

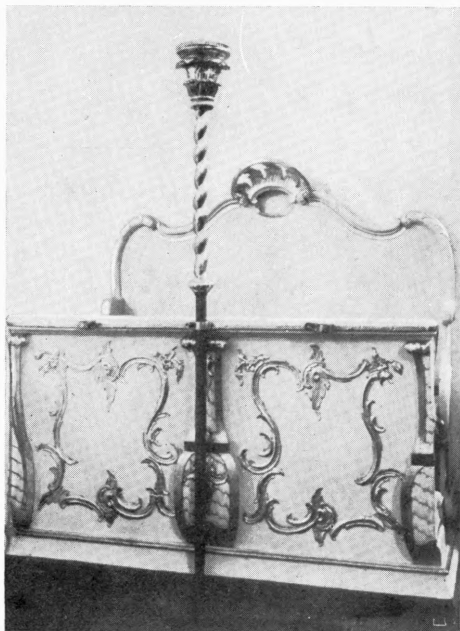


Fig. 62. Wąwelnio, kościół par. Ława kolar-
torska po 1758 (s. 28).



Fig. 63. Runowo Krajeńskie, kościół par. Balustrada przed ołtarzem głównym pocz. w. XVII (s. 14).

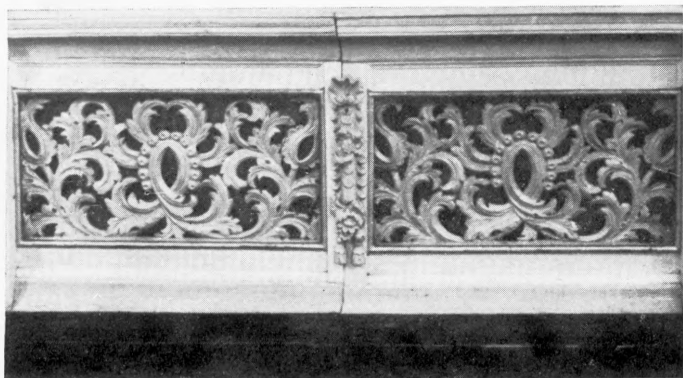


Fig. 64. Kamień Krajeński, kościół par. Balustrada przed ołtarzem głównym 1. poł. w. XVIII (s. 5).

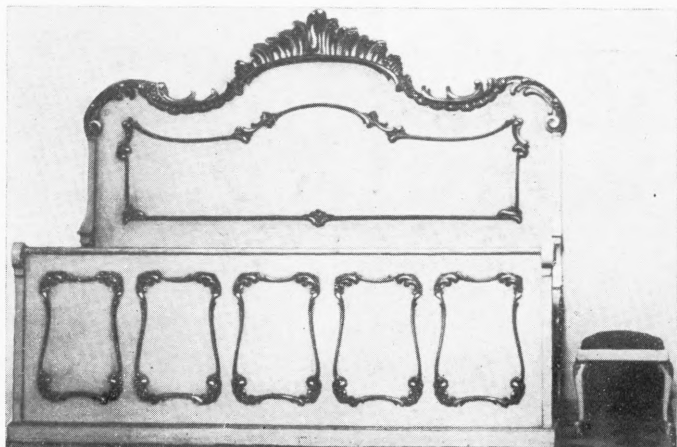


Fig. 65. Więcbork, kościół par. Ława kolatorska koniec w. XVIII
(s. 31).



Fig. 66. Kamień Krajeński, kościół par. Stalla kanoniczna 2. pol.
w. XVIII (s. 6).



Fig. 67. Cerekwica Duża, kościół fil. Feretron ok. poł. w. XVIII (s. 1).



Fig. 68. Wąwelno, kościół par. Feretron 2. poł. w. XVIII (s. 28).



Fig. 69. Kamień Krajeński, kościół par. Feretron 2. poł. w. XVIII (s. 6).



Fig. 70. Kamień Krajeński, Drzwi domu Pl. Odrodzenia nr 13, 2. poł. w. XVIII (s. 7).



Fig. 71. Więcbork, kościół par. Pomnik nagrobny Michała Bonawentury Ignacego Potulickiego (zm. 1805) (s. 31).



Fig. 72. Zabartowo, kościół par. Obraz
Matki Boskiej Częstochowskiej w. XVII,
sukienka w. XVII/XVIII (s. 33/34).



Fig. 73. Kamień Krajeński, kościół par.
Obraz Matki Boskiej z Dzieciątkiem ok.
poł. w. XVII (s. 5).



Fig. 74. Runowo Krajeńskie, kościół par. Obraz Pokłonu Pasterzy pocz. w. XVII (s. 14).



Fig. 75. Kamień Krajeński, kościół par. Obraz Ofiarowania w świątyni 2. ćw. w. XVII (?) (s. 5).



Fig. 76. Wąwelno, kościół par. Obraz Matki Boskiej z Dzieciątkiem w. XVII (?), sukienka w. XVIII (s. 27).



Fig. 77. Wąwelno, kościół par. Obraz Adoracji obrazu Matki Boskiej z Dzieciątkiem 2. poł. w. XVIII (s. 27).



Fig. 78. Waldowo, kościół par. Obraz Wniebowzięcia N. P. Marii w. XVII (s. 23).



Fig. 79. Runowo Krajeńskie, kościół par. Epitafium Jana Działyńskiego (zm. 1693) (s. 15).



Fig. 80. Runowo Krajeńskie, kościół par.
Portret Jana Orzelskiego, kopia w.
XVIII z obrazu pocz. w. XVII (s. 15).



Fig. 81. Runowo Krajeńskie, kościół par.
Portret Elżbiety Orzelskiej, kopia
w. XVIII z obrazu pocz. w. XVII (s. 15).



Fig. 82. Wąwelno, kościół par. Portret Stanisława Waldowskiego (?) ok. poł. w. XVIII (s. 28).



Fig. 83. Więcbork, kościół par. Portret nagrobny Michała Bonawentury Ignacego Potulickiego (zm. 1805) (s. 31).



Fig. 84. Sępólno Krajeńskie, kościół par. Rzeźba św. Jana Chrzciciela 2. ćw. w. XV (s. 18).



Fig. 85. Sępólno Krajeńskie, kościół par. Rzeźba św. Marii Magdaleny (?) 2. ćw. w. XV (s. 18).



Fig. 86. Wąwelno, kościół par. Rzeźba Matki Boskiej z Dzieciątkiem ok. 1500 (s. 27).



Fig. 87. Cerekwica Duża, kościół fil.
Rzeźba Matki Boskiej z Dzieciątkiem
2. poł. w. XVII (?) (s. 1).



Fig. 88. Wąwelno, kościół par. Krucy-
fiks w. XVI (s. 28).



Fig. 89. Cerekwica Duża, kościół fil. Krucyfiks w. XVI (s. 1).

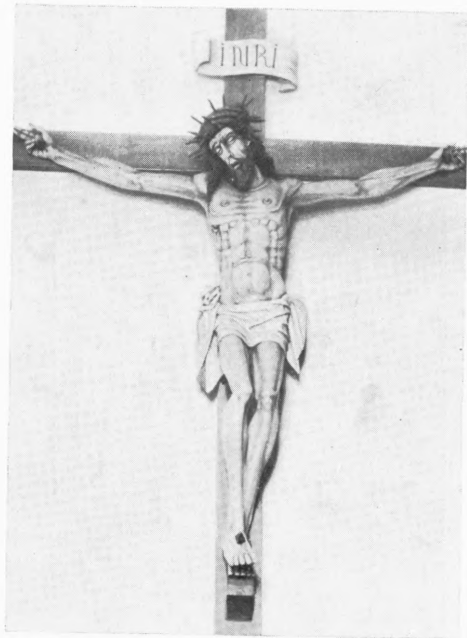


Fig. 90. Więcbork, kościół par. Krucyfiks zapewne ok. poł. w. XVII (s. 31).



Fig. 91. Wałdowo, kościół par. Krucyfiks
w. XVII (s. 23).



Fig. 92. Zabartowo, kościół par.
Rzeźba św. Jakuba St. w. XVIII
(s. 34).



Fig. 93. Sypniewo, kościół par.
Rzeźba N. P. Marii Niepokalanie
Poczętej koniec w. XVIII (s. 21)

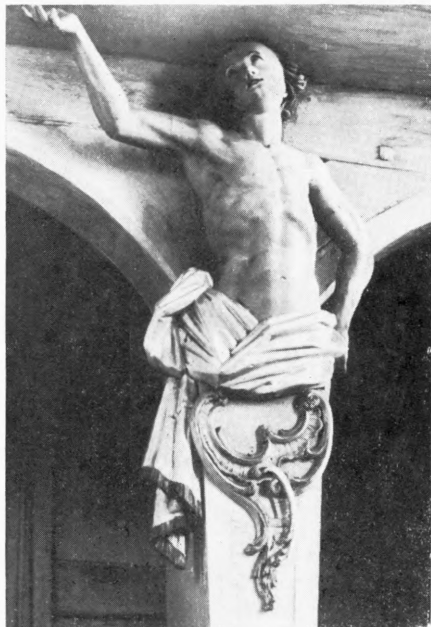


Fig. 94. Sypniewo, kościół par. Atlant
chóru muzycznego ok. 1781 (s. 21).



Fig. 95. Wąwelnio, kościół
par. Rzeźba św. Jakuba St.
po 1758 (s. 27).



Fig. 96. Więcbork, kościół
par. Krucyfiks w. XVII (?)
(s. 30/31).



Fig. 97. Wąwelnio, kościół
par. Rzeźba św. Jana Chrzciciela
po 1758 (s. 27).



Fig. 98. Wąwelno, kościół par. Rzeźba św. Jana Ewangelisty po 1758 (s. 27).



Fig. 99. Waldowo, kościół par. Rzeźba św. Stanisława 1821, snycerz Ogarek (s. 23).



Fig. 100. Kamień Krajeński, plebania. Rzeźba apostoła 1. poł. w. XVIII (s. 6).



Fig. 191. Wałdowo, kościół par. Monstrancja z fragmentami 1. poł. w. XVII i stopą koniec w. XVII, przekształcona w. XVIII/XIX (s. 24).



Fig. 192. Zabartowo, kościół par. Monstrancja 1744, ziotnik J. Letyński (s. 34).



Fig. 103. Więcbork, kościół par. Monstrancja koniec w. XVIII (s. 31).



Fig. 104. Sypniewo, kościół par.
Monstrancja 1761 (s. 21).



Fig. 105. Więcbork, kościół par.
Puszka 1620 (s. 31).



Fig. 106. Kamień Krajeński, kościół par.
Naczynie na oleje 1. poł. w. XVII, czara być może w. XV/XVI (s. 6).



Fig. 107. Zabartowo, kościół par. Kielich 1598 (s. 34).



Fig. 108. Wąldowo, kościół par. Kielich pocz. w. XVII (s. 24).



Fig. 109. Więcbork, kościół
par. Kielich 1631 (s. 31).



Fig. 110. Waldowo, kościół
par. Kielich ok. poł. w. XVII
(s. 24).



Fig. 111. Więcbork, kościół
par. Kielich 1623 lub
1625 (s. 31).



Fig. 112. Zabartowo, kościół par. Pacyfikał 3. ćw. w. XVII (s. 34).



Fig. 113. Więcbork, kościół par. Pacyfikał, stopa 1. poł. w. XVII, nodus być może w. XV, krzyż 1. poł. w. XIX (s. 31).



Fig. 114. Waldowo, kościół par. Pacyfikał w. XVI/ XVII (s. 24).



Fig. 115. Wąwelno, kościół par. Krzyż ołtarzowy 2. poł. w. XVIII (s. 28).



Fig. 116. Kamień Krajeński, kościół par. Lampa wieczna ok. 1700 (s. 6).



Fig. 117. Sypniewo, kościół par. Krzyż ołtarzowy po 1781 (s. 21).



Fig. 118. Runowo Krajeńskie, kościół par. Lichtarz w. XVI/XVII (s. 15).



Fig. 119. Runowo Krajeńskie, kościół par. Lichtarz w. XVI/XVII (s. 15).



Fig. 120. Runowo Krajeńskie, kościół par. Lichtarz w. XVI/XVII (s. 15).



Fig. 121. Sypniewo, kościół par. Lichтарь koniec w. XVIII (s. 21).

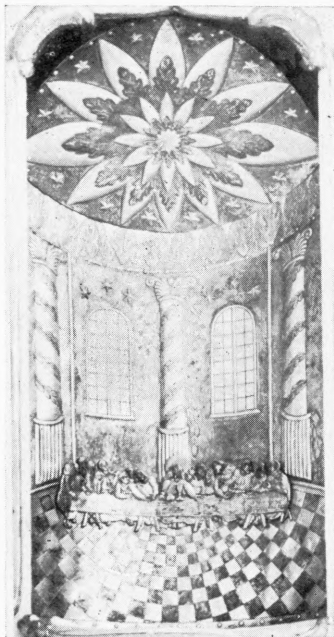


Fig. 122. Waldowo, kościół par. Tło tronu tabernakulum koniec w. XVIII (s. 24).

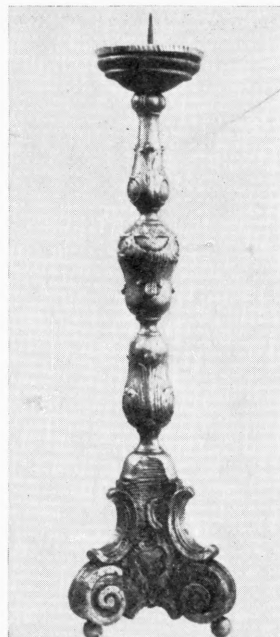


Fig. 123. Wąwelnio, kościół par. Lichтарь 2. poł. w. XVIII (s. 28).

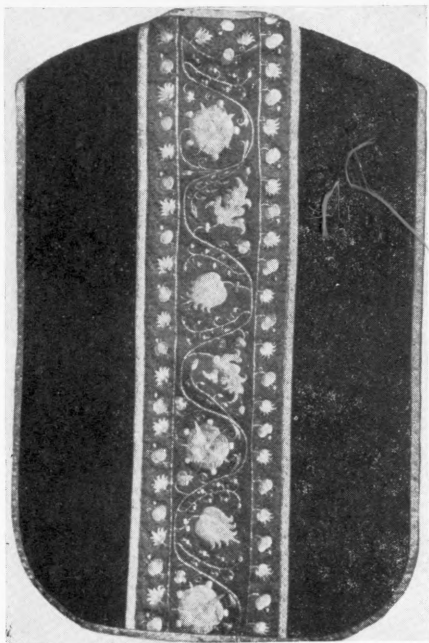


Fig. 124. Więcbork, kościół par. Ornat
z kolumną 2. poł. w. XVII (s. 31).

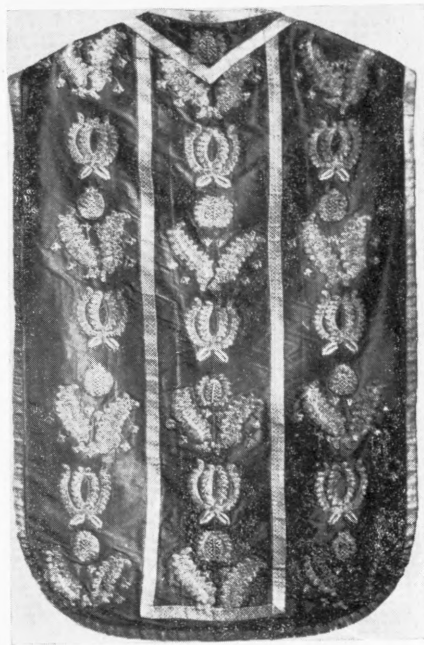


Fig. 125. Więcbork, kościół par. Ornat
w. XVII/XVIII (s. 32).



Fig. 126. Waldowo, kościół par. Ornat
w. XVIII (s. 25).



Fig. 127. Zabartowo, kościół par. Ornat
1. poł. w. XVIII (s. 34).



Fig. 128. Kamień Krajeński, kościół par. Ornat w. XVIII/XIX (s. 6).

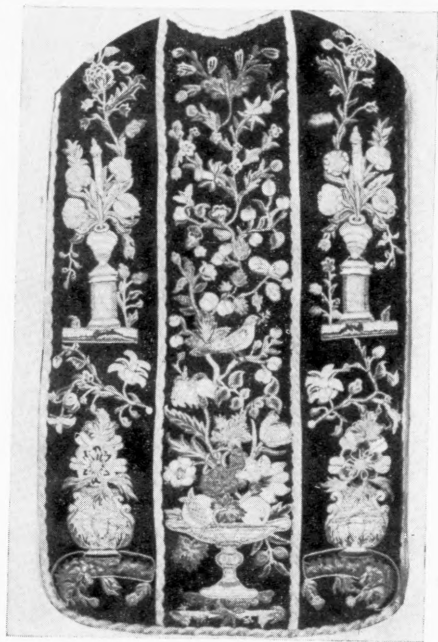


Fig. 129. Zabartowo, kościół par. Ornat z aplikacjami ok. poł. w. XVIII (s. 34).



Fig. 130. Sępólno Krajeńskie, kościół par.
Ornat 1. pol. w. XVIII (s. 18).



Fig. 131. Więcbork, kościół par. Ornat 2.
ćw. w. XVIII (s. 32).



Fig. 132. Sypniewo, kościół par.
Ornat ok. poł. w. XVIII (s. 21).

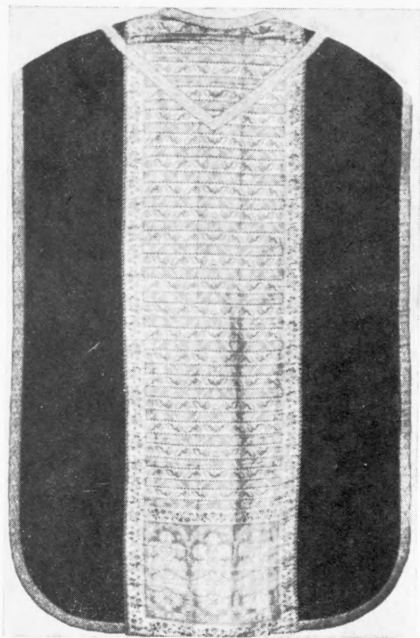


Fig. 133. Wąwelno, kościół par.
Ornat z kolumną z pasa polskiego 2. poł. w.
XVIII (s. 28).



Fig. 134. Więcbork, kościół par. Velum w. XVII/
/XVIII (s. 32).

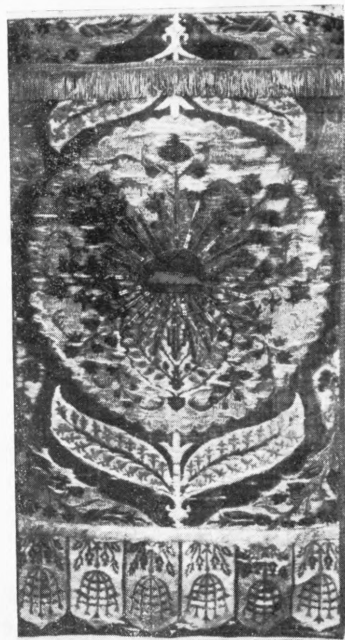


Fig. 135. Wąweln, kościół par.
Chorażew z kobierca polskiego
w. XVII/XVIII (s. 28).

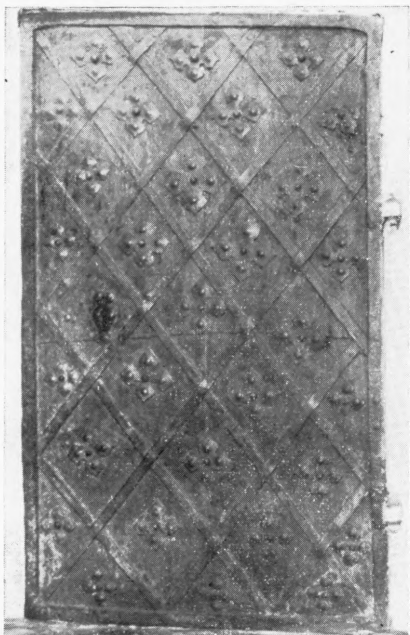


Fig. 136. Wąldowo, kościół par. Drzwi szafy ściennej ok. 1621 (s. 23).

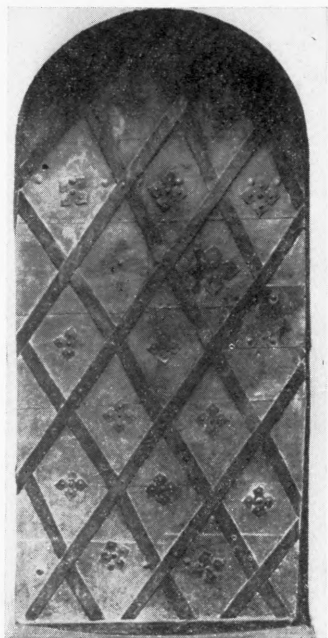


Fig. 137. Wąldowo, kościół par. Drzwi do zakrystii ok. 1621 (s. 23).



Fig. 138. Więcbork, kaplica św. Katarzyny
1787 (s. 32).

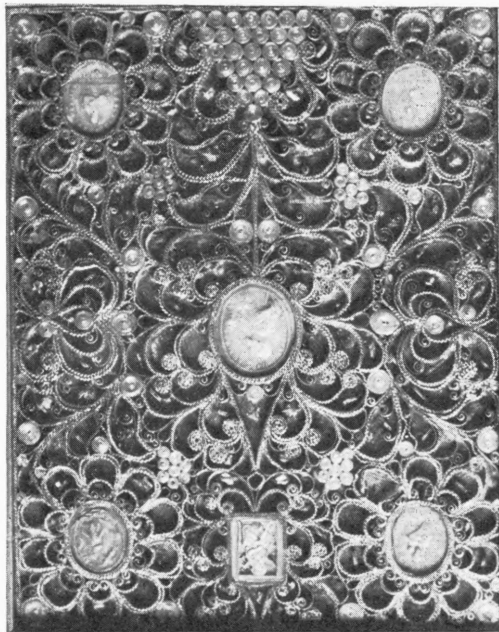


Fig. 139. Sępólno Krajeńskie, kościół par. Re-
likwiarz w. XVIII (s. 18).